

**Gymnázium Přírodní škola, z.ú.**  
**Profilová práce — třída Pí**  
**Nižší stupeň studia**  
**2024/2025**

**Ema Kašparová**

# **Mapování bezbariérovosti kulturních organizací Prahy 10**

**Vedoucí práce: Hana Nábělková**

**Datum odevzdání: 7. ledna 2025**

# Mapování bezbariérovosti kulturních organizací Prahy 10

## OBSAH

<b>ÚVOD</b> .....	<b>5</b>
<b>1. METODIKA</b> .....	<b>6</b>
1.1 Harmonogram .....	6
<b>1.2 Sbíráání podkladů pro tvorbu Manuálu bezbariérovosti</b> .....	<b>7</b>
<b>1.3 Popis parametrů Manuálu bezbariérovosti</b> .....	<b>8</b>
<b>1.4 Kontaktování jednotlivých organizací</b> .....	<b>11</b>
<b>1.5 Popis postupu mapování</b> .....	<b>11</b>
1.5.1 Mapování interiéru .....	11
1.5.2 Mapování přístupových tras .....	12
<b>2. VÝSTUPY Z OSOBNÍCH ROZHOVORŮ SE ZÁSTUPCI</b> .....	<b>13</b>
2.1 Jak často k vám vozíčkáři jezdí? .....	13
2.2 Dostávají u vás vozíčkáři (s jejich doprovodem) slevu? .....	14
2.3 Jezdí k vám vozíčkáři častěji sami, nebo s nějakým doprovodem? A když přijedou sami, potřebují vaši asistenci, nebo to zvládají sami? .....	15
2.4 Oznamují Vám vozíčkáři své návštěvy předem, nebo se o nich dozvídáte až na místě? .....	16
2.5 Co vnímáte jako největší problém z hlediska návštěv vozíčkářů? Máte v plánu to nějak napravit?.....	17
2.6 Moje vyhodnocení .....	18
<b>3. VYBRANÉ ORGANIZACE - VÝSLEDKY PRŮZKUMU</b> .....	<b>18</b>
3.1 Kostel Neposkvrněného početí panny Marie .....	18
3.2 Divadlo Miriam .....	19
3.3 Kulturní centrum Vzlet.....	19
3.4 Kino Pilotů .....	19
3.5 Kulturní dům Barikádníků.....	19
3.6 Strašnické divadlo .....	20
3.7 Vršovické divadlo Mana .....	20
3.8 Trmalova vila .....	20
3.9 Milíčova kaple .....	20
3.10 Kostel svatého Václava.....	21
<b>4. DIVADELNÍ PŘEDSTAVENÍ: PŘÍCHOZÍ</b> .....	<b>21</b>
<b>5. ZÁVĚR</b> .....	<b>23</b>
Poděkování .....	25

<b>PŘÍLOHY .....</b>	<b>26</b>
příloha 1.: Medailonek kina Pilotů + Mapa trasy ke kinu Pilotů.....	26
příloha 2.: Rozhovor se zástupcem kina Pilotů.....	28
příloha 3.: Medailonek KC Vzlet + Mapa trasy ke KC Vzlet.....	29
příloha 4.: Rozhovor se zástupcem KC Vzlet .....	32
příloha 5.: Medailonek divadla Mana + Mapa trasy k divadlu Mana .....	33
příloha 6.: Rozhovor se zástupcem Vršovického divadla Mana .....	36
příloha 7.: Medailonek KD Barikádníků + Mapa trasy ke KD Barikádníků .....	37
příloha 8.: Rozhovor se zástupcem KD Barikádníků .....	39
příloha 9.: Medailonek Trmalovy vily + Mapa trasy k Trmalově vile .....	40
příloha 10.: Rozhovor se zástupcem Trmalovy vily .....	42
příloha 11.: Medailonek Strašnického divadla + Mapa trasy ke Strašnickému divadlu ..	43
příloha 12.: Rozhovor se zástupcem Strašnického divadla .....	45
příloha 13.: Medailonek kostela neposkvrněného početí panny Marie + Mapa trasy ke kostelu n.p.p.M.....	46
příloha 14.: Rozhovor se zástupcem kostela neposkvrněného početí panny Marie.....	48
příloha 15.: Medailonek divadla Miriam + Mapa trasy k divadlu Miriam .....	49
příloha 16.: Rozhovor se zástupcem divadla Miriam (zástupcem divadelního souboru Máj) .....	51
příloha 17.: Medailonek kostela svatého Václava + Mapa trasy ke kostelu sv. Václava ..	52
příloha 18.: Trasa k Milíčově kapli .....	54
příloha 19.: Manuál k posuzování bezbariérovosti.....	55
<b>ZDROJE .....</b>	<b>56</b>

# ÚVOD

Zajímám se o kulturu, ráda chodím do divadel a galerií a přijde mi důležité, aby ji mohl prožívat každý, kdo bude chtít.

Uvědomuji si, že ne všichni to mají s návštěvou kulturních akcí nebo institucí jednoduché. Mnoho lidí s nějakým handicapem si díky svému postižení může například návštěvu divadla rozmyslet, vzhledem k obtížnosti se na místo dostavit, nebo už samotného pobývání na místě. Proto jsem si vybrala deset kulturních organizací na Praze 10 a to: Kulturní centrum Vzlet, Vršovické divadlo Mana, Kino pilotů, Trmalova vila, Strašnické divadlo, Kulturní dům Barikádníků, divadlo Miriam, kostel sv. Václava, kostel Neposkvrněného početí panny Marie a Milíčova kaple, které bych chtěla posoudit z hlediska jejich bezbariérovosti. Všechny vybrané organizace se nachází na Praze 10, kde bydlím a organizace tak znám a jsou mi bližší.

Existuje opravdu mnoho lidí, pro které je návštěva kulturní události velmi obtížná a já jsem se rozhodla, že se zaměřím na tělesně handicapované, především na vozíčkáře. Ve zmíněných vybraných organizacích zmapuji, jak jsou fyzicky bezbariérově přístupné, ale také, jak jsou k vozíčkářům vstřícné, jestli jsou ochotni jim dále pomáhat, jestli se mají v plánu dále rozvíjet z pohledu vlastní bezbariérovosti, nebo jestli poskytují vozíčkářům, případně jejich doprovodu nějaké slevy.<sup>1</sup>

Mým cílem bylo také zjistit, jestli vybrané kulturní organizace mají přehled o návštěvnosti vozíčkářů v jejich zařízeních, proto jsem se rozhodla udělat se zástupci/zástupkyněmi i krátké rozhovory na toto téma.

Vzhledem k tomu, že ke každé organizaci vede i nějaká cesta, a ta nejkratší bohužel ve většině případů není bezbariérová, rozhodla jsem se, že bych chtěla zmapovat nejen interiéry vybraných budov, ale i navrhnout nejvhodnější trasu, která k nim vede. Na Praze 10 se nachází Centrum Paraple, to je organizace, která „pomáhá lidem na vozíku po poškození míchy a jejich rodinám zvládnout těžkou životní situaci“<sup>2</sup>. Veškeré bezbariérové trasy, které jsem navrhla, budou proto začínat v centru Paraple a povedou ke každé z vybraných kulturních organizací.

Sama se ale v tomto oboru nevyznám a protože neznám všechny prvky, které mohou být pro vozíčkáře překážkou, potřebovala jsem konzultaci s někým, kdo se v

---

<sup>1</sup> viz. kapitola: VÝSTUPY Z OSOBNÍCH ROZHOVORŮ SE ZÁSTUPCI

<sup>2</sup>CENTRUM PARAPLE. *O nás*. Online. 2024. Dostupné z: <https://www.paraple.cz/paraple/o-nas/>. [cit. 2024-06-14].

tématu bezbariérovosti opravdu dobře vyzná. Sešla jsem se tedy s Davidem Lukešem, ředitelem Centra Paraple, který mi ochotně poskytl potřebné informace a průběžné konzultace. Spolu s ním jsem sestavila Manuál bezbariérovosti, podle kterého jsem poté mohla mapovat jednotlivé problémové prvky v organizacích a v trasách k nim.

Také jsem se zúčastnila zážitkové „projížďky“, kde jsem si mohla vyzkoušet, jaké je to dělat různé (pro zdravé lidi lehké) každodenní činnosti na vozíku. Tato zkušenost mi pak i nadále pomáhala, například při mapování bezbariérových tras.

Aby vznikl přehledný materiál, který by v budoucnu mohl skutečně sloužit potřebám handicapovaných před návštěvou vybrané instituce, rozhodla jsem se vytvořit jednotlivé medailonky pro každou organizaci, doplněné mapou s graficky vyznačenou nejvhodnější doporučenou bezbariérovou trasou z centra Paraple. Každá organizace bude mít tedy svůj medailonek, kde budou zaznačeny výsledky mého mapování společně s mapou. Z medailonku se tedy bude vozičkář moci dozvědět veškeré potřebné informace o dané organizaci, a k tomu aniž by musel složitě hledat, jak se tam dostat bezbariérovou cestou, či jestli se v prostoru nachází bezbariérové toalety ad. Hotové mapy společně s Manuálem k posuzování bezbariérovosti (více o něm níže v podkapitole 1.3) a medailonky organizací poskytnu Centru Paraple a také MÚ Prahy 10, který o takový materiál projevil zájem.

# 1. METODIKA

## 1.1 Harmonogram

Svůj postup jsem rozdělila do tří základních částí:

### I. Příprava otázek, kontaktování respondentů

V první části (leden - duben 2024) jsem se věnovala kontaktování vybraných organizací (podkapitola: 1.4), kontaktování Davida Lukeše a tvorbě manuálu pro posuzování parametrů bezbariérovosti (dále už jen: „Manuál bezbariérovosti“) společně s ním (podkapitola: 1.2 a 1.3). Dále jsem se zaměřila na přípravu otázek do rozhovorů se zástupci organizací.

### II. Osobní návštěvy a rozhovory

V druhé části (květen - září 2024) jsem navštívila prostory kontaktovaných organizací. Podle již vytvořeného Manuálu bezbariérovosti jsem zmapovala jejich bariérovost (podkapitola: 1.5.1) a na místě jsem udělala rozhovor s daným zástupcem organizace (kapitola: 2). Také jsem vytvořila, prošla a projela bezbariérové trasy (podkapitola: 1.5.2).

### III. Zpracování informací, zpracování tras

Do třetí části (říjen - prosinec 2024) jsem zahrнула zpracování všech zjištěných informací, jak z rozhovorů (kapitola: 2), tak i z mapování organizací a tras k nim. Také jsem se věnovala zpracování informací pro tvorbu mapy.

## 1.2 Sbírání podkladů pro tvorbu Manuálu bezbariérovosti

Po zhotovení seznamu kulturních organizací, které jsem se rozhodla zmapovat, jsem potřebovala zjistit, co přesně je pro vozíčkáře problémové a na co se mám při svém mapování tedy zaměřit, rozhodla jsem se tedy vytvořit si Manuál na posuzování bezbariérovosti. K tomu mi velmi pomohla schůzka s panem Lukešem.

Pan **David Lukeš** je ředitelem centra Paraple již od března roku 2016. Ve dvaceti letech ochrnil po špatném skoku z jezu, nicméně říká, že „si nemyslí, že by ho zranění nějak zásadně změnilo<sup>3</sup>“. Je také velmi aktivním vozíčkářem - je předsedou Českého ragbyového svazu vozíčkářů a momentálně i trenérem národního týmu. K

---

<sup>3</sup> FACEBOOK: UDÁLOSTI, KOMENTÁŘE. *David Lukeš a jeho příběh*. Online. 2019. Dostupné z: <https://www.facebook.com/watch/?v=344922773055851>. [cit. 2024-11-04].

Parapleti se ale pan Lukeš dostal již dříve, například v letech 2010 – 2016 byl členem jeho správní rady a od roku 2022 je předsedou správní rady Aliance pro individualizovanou podporu. Již mnoho let tak prosazuje zájmy osob s poškozením míchy<sup>4</sup>.

**Centrum Paraple** je nestátní nezisková organizace založená roku 1994 občanským sdružením Svazu paraplegiků a Zdeňkem Svěrákem. Jejich posláním je „Pomáhat lidem po náhle vzniklém poškození míchy ve věku od 15 let žijícím na území České republiky uskutečnit změnu ve svém dosavadním fungování a nastavení tak, aby se v jejich životě vyrovnaly příležitosti běžné pro jejich vrstevníky bez znevýhodnění. Klienty podporovat v jejich seberealizaci krátce po úrazu či nemoci i v průběhu dalšího života.<sup>5</sup>” Lidem na vozíku Centrum Paraple poskytuje také další multidisciplinární<sup>6</sup> služby, jako například: ergoterapie, fyzioterapie, psychoterapie, a také zdravotní, ošetrovatelskou a asistenční péči.

Na schůzku s panem Lukešem, která proběhla 13.2.2024, jsem si připravila seznam některých parametrů, které mi přišly, že by mohly být problémové a pan Lukeš mi je pomohl upřesnit a seřadit podle důležitosti. Také mi pomohl doplnit další problémové prvky pro cestování, které uplatním při mapování tras k jednotlivým organizacím.<sup>7</sup>

Ze zjištěných informací jsem následně sestavila třináctibodový Manuál bezbariérovosti, rozdělený na vnitřní a venkovní parametry. Ty vnitřní uplatním při mapování prostor jednotlivých organizací, a ty venkovní při mapování bezbariérových tras.

Pan Lukeš mi byl i po společné schůzce nadále velmi nápomocný, například když jsem potřebovala při tvorbě online mapy poradit, zda je pro člověka na vozíku příjemnější kratší cesta s více přestupy, či delší cesta bez přestupů.<sup>8</sup>

### 1.3 Popis parametrů Manuálu bezbariérovosti

Když se řekne „problémové prvky pro lidi na vozíku“ většinu lidí pravděpodobně napadnou schody, nebo bariérové toalety, ale velmi důležitá je například i šířka dveří, ty by měly být minimálně 90 centimetrů široké, aby jimi mohl projet vozík; nebo například výška zvonku, zvonek nesmí být ani moc vysoko, ale ani moc nízko, ideální výška pro člověka na vozíku je 0,5 metru. Problémové jsou ale i obrubníky,

---

<sup>4</sup> Zdroj: Centrum Paraple; webové stránky. Dostupné z <https://www.paraple.cz/paraple/o-nas/lide/david-lukes/>

<sup>5</sup> CENTRUM PARAPLE. *Poslání*. Online. 2024. Dostupné z: <https://www.paraple.cz/paraple/>. [cit. 2024-08-20].

<sup>6</sup> služby složené z více druhů lékařských/vědeckých oborů

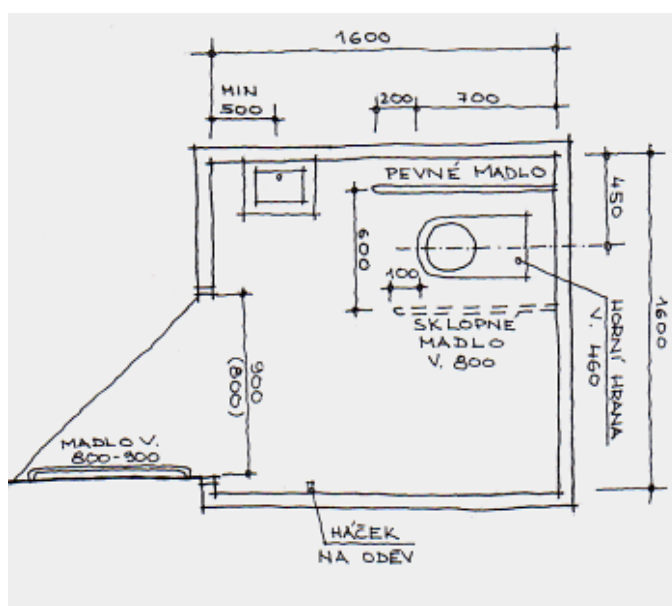
<sup>7</sup> viz. Manuál bezbariérovosti (příloha č. 19), více o něm: kapitola 1.3

<sup>8</sup> více v kapitole: MAPOVÁNÍ PŘÍSTUPOVÝCH TRAS

když jede vozíčkář samostatně, nemusí se mu podařit překonat každý obrubník, proto je důležité, aby měl možnost dostat se na každý chodník s obrubníkem přes nájezd. Na všechny tyto a ještě další prvky jsem dbala při mapování, všechny jsem je také níže rozepsala a naleznete je i v Manuálu bezbariérovosti<sup>9</sup>.

## INTERIÉROVÉ PARAMETRY

- **Schody** - Každá budova musí mít vždy bezbariérový přístup, jinak se člověk na vozíku do budovy nedostane. Když je vstup po schodech, je potřeba, aby byla přístupná plošina, či výtah. Každé schody v budově by měly mít bezbariérové řešení.
- **Široký vstup** - Dveře musí být dost široké, aby jimi mohl projet vozík, to je minimálně 90cm, jinak se vozíčkář dovnitř jednoduše nedostane.
- **Bezbariérové záchody** - Vždy musí být bezbariérové záchody, to je priorita. Parametrů pro bezbariérové toalety je opravdu mnoho, ale minimální rozměry kabiny by měly být alespoň 1600 mm x 1600 mm. Horní hrana záchodového sedátka by měla být 460 mm nad podlahou. Umyvadlo musí umožnit podjezd člověku na vozíku a splachování musí být umístěno v dosahu člověka sedícího na míse.<sup>10</sup> Na obrázku níže můžete vidět náčrtek minimální bezbariérové toalety.



obr. číslo 1 - Náčrtek záchodové kabiny změn stávajících staveb (zdroj: Oldřich Rejl<sup>11</sup>)

<sup>9</sup> příloha č. 19

<sup>10</sup> Zdroj: tzb info - Vyhláška č. 398/2009 Sb. o obecných technických požadavcích zabezpečujících bezbariérové užívání staveb; webové stránky. Dostupné z: <https://voda.tzb-info.cz/normy-a-pravni-predpisy-voda-kanalizace/6579-pozadavky-nove-vyhlasky-zabezpecujici-bezbarierove-uzivani-staveb#:~:text=Z%C3%A1chod&text=Bezbari%C3%A9rov%C3%A1%20kabina%20z%C3%A1chodu%20m%C3%A1%20nov%C4%9B,2200%20mm%20x%202150%20mm.>

<sup>11</sup> Dostupné ze stejného odkazu, uvedeného v poznámce výše.

- **Místo v hledišti** - Jestliže má organizace hlediště, je nutné aby se zde nacházelo vyčleněné místo pro vozíčkáře. Jednoduše se dá takové místo vytvořit odstraněním židle apod. - tak vznikne prostor, kam člověk na vozíku najede.
- **Dveře co se samy nezavírají** - Je nutné, aby dveře byly zajištěné tak, aby se sami nezavíraly a držely otevřené. Samozavíracími dveřmi totiž samotný vozíčkář neprojede.
- **Parkovací místo** - Je důležité, aby v blízkosti budovy organizace bylo přístupné parkovací místo vyhrazené pro vozíčkáře. Vozíčkář má tak vždy zajištěné nedaleké parkovací místo.
- **Práh** - Když se v prostoru nachází mnoho prahů, je to pro člověka na vozíku velmi náročné, když jede bez asistenta.
- **Výška zvonku** - Zvonek by neměl být moc vysoko, aby na něj dosáhl člověk i z vozíku (0,5 metru je ideální výška).
- **Přístupnost restaurace** - Jestliže se v prostoru organizace nachází nějaké občerstvení, je také velmi důležité, jestli je bezbariérově přístupné.

Dále mi pan Lukeš pomohl také s problémovými parametry pro tvoření bezbariérových tras.

#### VENKOVNÍ PARAMETRY (k trasám)

- **Nízkopodlažní spoje** - MHD musí být vždy nízkopodlažní/bezbariérová, ta sice nejezdí tak často, ale člověk na vozíku se do bezbariérové tramvaje nedostane. Navíc výstup z MHD nesmí být do vozovky.
- **Obrubníky** - Je potřeba aby se na všech vysokých obrubnicích nacházely nájezdy. Průměrný vozíčkář totiž sám vysoké obrubníky nepřekoná.
- **Prudký svah** - Neměl by být moc prudký svah, samotný vozíčkář to může zvládnout, ale není to pohodlné ani jednoduché. Pro jeho asistenta je to také obrovská námaha, jak jsem zjistila při zážitkové projížďce.<sup>12</sup>
- **Stav chodníků** - Jejich stav by měl být co nejméně poškozený, bez děr a velkých výstupků, to může být pro člověka na vozíku problém.

---

<sup>12</sup> viz. kapitola. DIVADELNÍ PŘEDSTAVENÍ PŘÍCHOZÍ

## 1.4 Kontaktování jednotlivých organizací

Do vybraných organizací jsem rozeslala stejný email s prosbou, zda bych s jejich zástupci mohla udělat krátký rozhovor ohledně bezbariérovosti prostor jejich organizace a zda bych mohla prostor organizace fyzicky projít a posoudit z pohledu vozíčkáře (tou cestou, kterou projede vozíčkář, když organizaci navštíví) a případně nafotit. Seznámila jsem zástupce organizací s tématem mé práce.

Z deseti kontaktovaných organizací mi odpovědělo osm: Kulturní centrum Vzlet, Vršovické divadlo Mana, Kulturní dům Barikádníků, Kino Pilotů, Divadlo Miriam, kostel neposkvrněného početí panny Marie a Strašnické divadlo. Ostatní organizace nezareagovaly ani na opakované dotazy, kontaktovala jsem je tedy telefonicky. Bohužel ale i přes veškeré úsilí dvě organizace vůbec nezareagovaly. (viz. kapitola: ZHODNOCENÍ JEDNOTLIVÝCH ORGANIZACÍ)

## 1.5 Popis postupu mapování

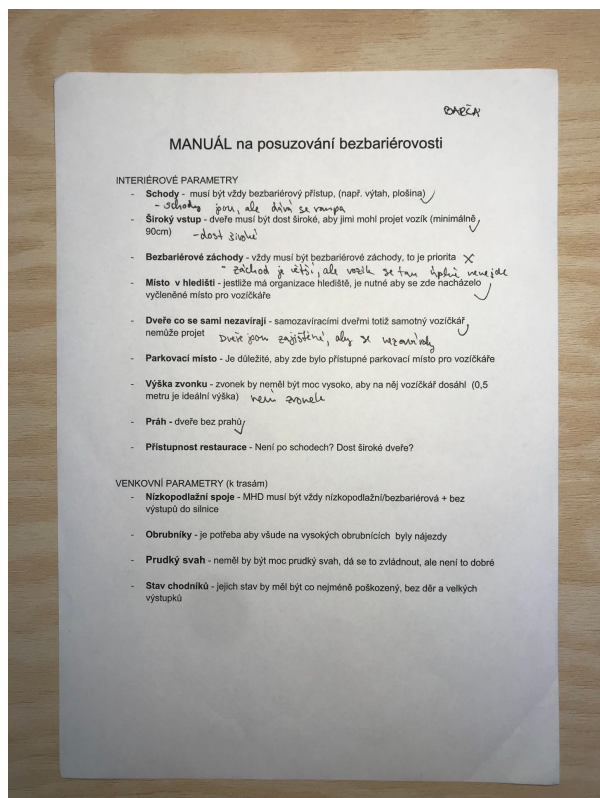
### 1.5.1 Mapování interiéru

Poté, co jsem se se zástupcem/zástupkyní organizace domluvila na termínu, navštívila jsem jejich organizaci. Nejdříve mě vždy provedli cestou, kterou projede uvnitř člověk na vozíku, když se potřebuje dostat například do divadelního sálu, hlediště, nebo třeba na záchod. Cestou jsem měla u sebe vytištěný Manuál bezbariérovosti a do něj si zaznamenávala jak problémové, tak neproblémové prvky a všechny další důležité poznámky.<sup>13</sup> Po zmapování prostoru jsem se zástupcem/zástupkyní udělala krátký rozhovor o pěti otázkách.<sup>14</sup>

---

<sup>13</sup> viz. obrázek č. 1

<sup>14</sup> viz. kapitola: OTÁZKY DO ROZHOVORŮ



obr. číslo 2 - Ukázka Manuálu bezbariérovosti z mapování KD Barikádníků

### 1.5.2 Mapování přístupových tras

Po mapování interiéru organizací jsem potřebovala zmapovat ještě trasy z Centra Paraple k nim. K lepšímu a přesnějšímu zmapování tras mi velmi pomohla účast na předchozí zážitkové vyjížděce na vozíku (Tu jsem rozebrala v kapitole 4. - Divadelní představení Příchozí).

Nejdříve jsem si na webu mapy.cz<sup>15</sup> našla pravděpodobnou bezbariérovou trasu, tu jsem si zapsala a následně jsem jí prošla/projela. Při procházení trasy jsem postupovala stejně, jako při mapování organizací, podle druhé části mého Manuálu bezbariérovosti (určené pro mapování venku) jsem po cestě určovala problémové prvky a podle nich jsem našla bezproblémovou bezbariérovou trasu. Ke každé organizaci vedlo skoro vždy více tras, já jsem se rozhodla vybrat více možností jen u některých tras, a to jen u tras ke KC Vzlet a k divadlu Mana, jelikož jsem chtěla, aby si člověk na vozíku mohl vybrat pro něj co nejpohodlnější cestu. I přesto, že i když většina vozíčkářů podle pana Davida Lukeše<sup>16</sup> preferuje cestu s co nejméně přestupy, je to stále subjektivní a každý vozíčkář to vnímá jinak. Zároveň k zastávce spoje bez přestupu může vést dlouhá a komplikovaná (obrubníky, příkrý kopec, dlažební kostky a pod.) cesta. Trasy jsem volila pokud možno co nejjednodušší ve

<sup>15</sup> <https://en.mapy.cz/zakladni?x=15.6252330&y=49.8022514&z=8>

<sup>16</sup> viz. kapitola: SBÍRÁNÍ PODKLADŮ PRO TVORBU MANUÁLU

všech ohledech: co nejméně přestupů, jednodušší terén, co nejmenší vzdálenost ujetá na samotném vozíku a další. Rozhodla jsem se, že trasy tedy budou možná delší časově, ale za to jednodušší a fyzicky méně náročné.

Co se týče bezbariérovosti MHD a veřejných prostor myslím, že je na tom Praha opravdu dobře. Ke každé z organizací jsem snadno našla bezbariérovou cestu ani ne o tolik delší než ta nejkratší bariérová. Více o zhodnocení Pražské MHD se dočtete v kapitole 5.

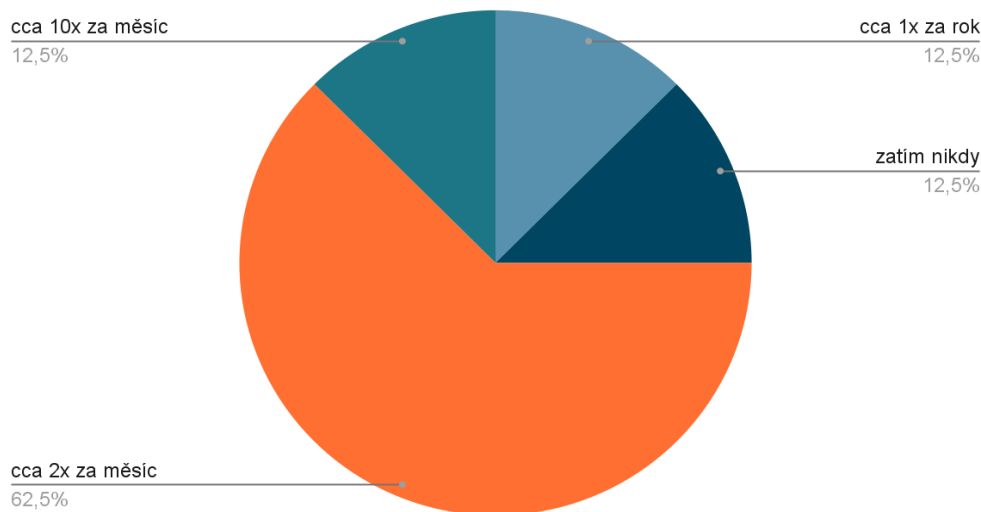
## 2. VÝSTUPY Z OSOBNÍCH ROZHovorů SE ZÁSTUPCI

Do rozhovorů se zástupci/zástupkyněmi jednotlivých organizací jsem na základě konzultace s panem Lukešem a předchozích rešerší, navrhla pět základních otázek, které poukazují na problémy, se kterými se tělesně handicapovaní a osoby které je doprovázejí, nejčastěji setkávají. Tyto otázky pak byly základem všech rozhovorů v posuzovaných organizacích. Na základě těchto rozhovorů jsem pak získala základní informace o množství návštěv osob na vozíku, jejich chování, benefitech, které jim organizace poskytují a představu o přístupu posuzovaných institucí k této problematice.<sup>17</sup>

Všechny odpovědi na připravené otázky jsem také zpracovala v následující části do přehledných grafů, aby bylo možné, zkoumaná témata lépe posoudit. A to jednak “statisticky” danou problematiku, ale i jako určité srovnání různých přístupů - podle typu otázky.

### 2.1 Jak často k vám vozíčkáři jezdí?

Na první otázku odpovídalo 8 kontaktovaných organizací:



Graf č. 1 - první otázka

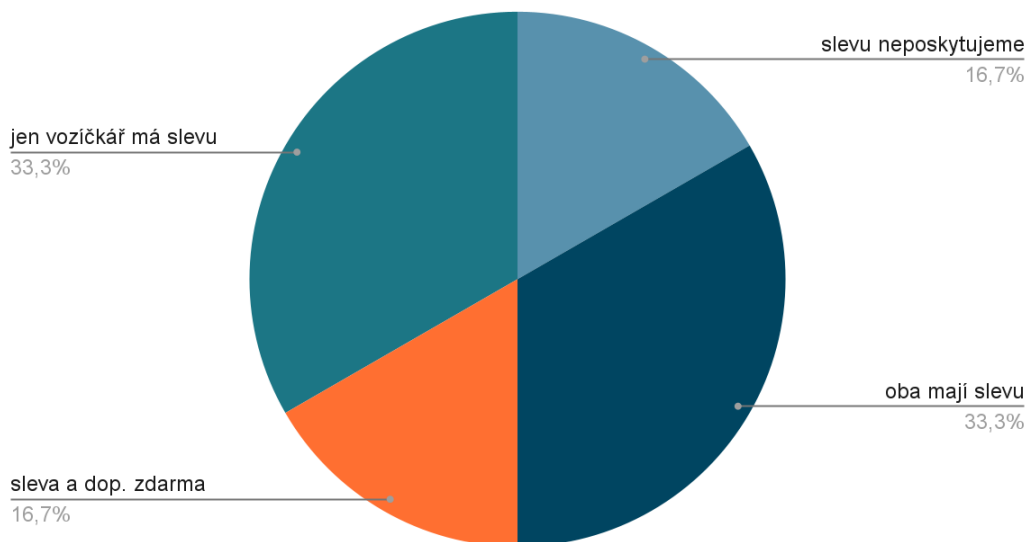
Většinou se návštěvnost lidí na vozíku pohybovala okolo dvou za měsíc, což se dá přepočítat zhruba na dvacet pět vozíčkářů za rok.<sup>18</sup>

<sup>17</sup> Ne každá organizace mohla odpovědět na všechny otázky, například na výši vstupného neodpovídaly kostely atd.

<sup>18</sup> Odpovědi zástupců byly vždy jen odhadované, takže nejde s přesností uvést pravá čísla.

## 2.2 Dostávají u vás vozíčkáři (s jejich doprovodem) slevu?

Z osmi kontaktovaných organizací má placené vstupné pouze 6:

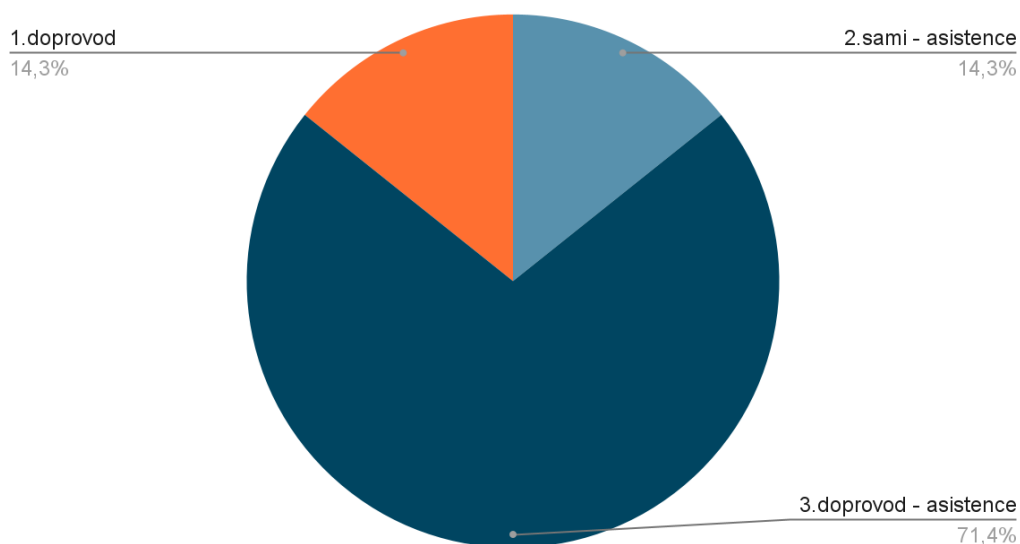


Graf č. 2. - druhá otázka

*Nejčastěji vozíčkářům sleva poskytnuta je a často také i jejich doprovodu, u některých organizací, jako například u kulturního centra Vzlet, se sleva pro doprovod liší, vzhledem k závažnosti postižení vozíčkáře.*

### 2.3 Jezdí k vám vozíčkáři častěji sami, nebo s nějakým doprovodem? A když přijedou sami, potřebují vaši asistenci, nebo to zvládají sami?

Na tuto otázku odpovídalo pouze 7 z kontaktovaných organizací, vzhledem k tomu, že v divadle Miriam žádný vozíčkář nikdy nebyl. Graf ukazuje 3 možnosti: Buď vozíčkář přijede s doprovodem, ale nepotřebuje asistenci (číslo 1.), nebo přijede sám, bez asistenta a potřebuje asistenci od ostatních (číslo 2.) a nebo přijede s doprovodem, ale i tak potřebuje asistenci ze strany organizace (např s plošinou atd.) (číslo 3.)

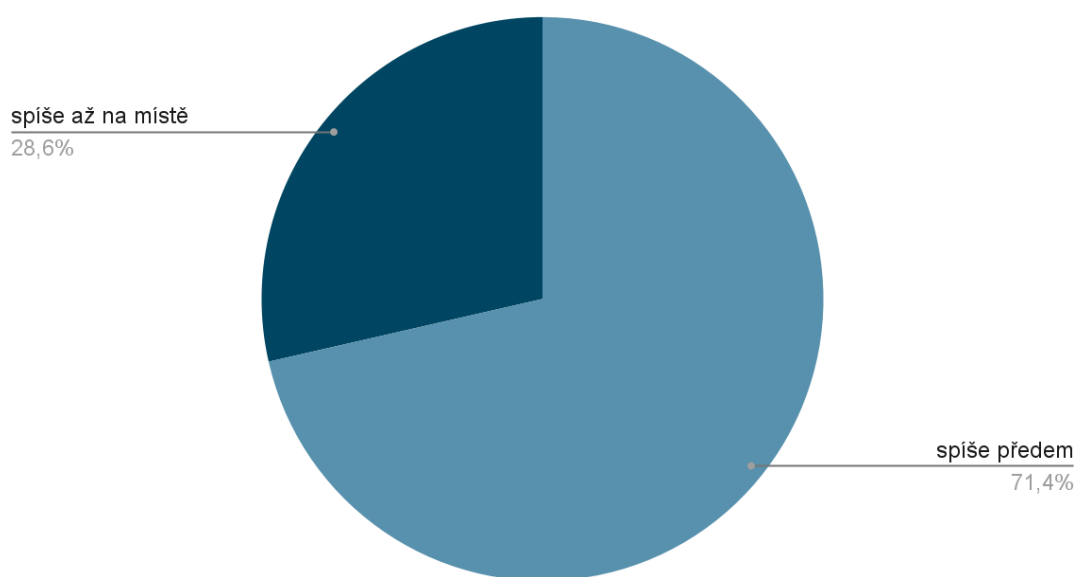


Graf č. 3 - třetí otázka

*Opravdu nejvíce navštěvují vozíčkáři organizace s doprovodem a většinou potřebují i asistenci od organizací - pět ze sedmi organizací. To je dané bariérovostí prostoru organizace.*

## 2.4 Oznamují Vám vozíčkáři své návštěvy předem, nebo se o nich dozvídáte až na místě?

Na tuto otázku odpovídalo opět pouze 7 organizací, protože v divadle Miriam zatím žádný vozíčkář nebyl.



Graf č. 4 - čtvrtá otázka

*Většina vozíčkářů oznamuje organizacím své návštěvy předem, například emailem, nebo telefonicky. Stále o sobě ale dost vozíčkářů vědět předem nedává. U žádné z organizací jsem se ale nesečkala s tím, že by to mohl být problém.*

## 2.5 Co vnímáte jako největší problém z hlediska návštěv vozíčkářů? Máte v plánu to nějak napravit?

Odpověď na tuto otázku byla u každé organizace odlišná, a proto k ní nebudu vytvářet graf. Odpovědi na ní a stejně tak i přesnější odpovědi na všechny otázky naleznete v příloze. Obecně však platí, že problémy jednotlivých organizací jsou velmi specifické, protože vycházejí z prostorového uspořádání budov. Jsou to všechno velmi konkrétní potřeby, které by mohly pomoci ještě větší bezbariérovosti jednotlivých prostor. Některé problémy jsou totiž nečekané - jako například 3 schody k jinak bezbariérovým toaletám v KC Vzlet.<sup>19</sup>

## 2.6 Moje vyhodnocení

Většina organizací, které jsem navštívila, se snaží lidem na vozíku co nejvíce otevřeně vyjít vstříc, i když například divadlo Miriam, žádný vozíčkář zatím nenavštívil, byl mi jeho zástupce schopen odpovědět na všechny mé dotazy a myslím, že pro jakéhokoli vozíčkáře by návštěva tohoto divadla neměla být problém. Nebo například v kině Pilotů, kde k promítacím sálům vedou veliké schody jsou vždy ochotni vozíčkáře snést, nebo vynést a tak schody vlastně nejsou problém. Z toho jsem měla osobně velkou radost.

I když jsem se u žádné organizace nesečkala vyloženě s odporem, bylo u některých vidět, že pro ně pohodlnost pro lidi na vozíku není až tolik důležitá. Jako například u Milíčovské kaple, jejichž zástupce se mi nepodařilo ani zkontaktovat, nebo Trmalova vila<sup>20</sup>.

---

<sup>19</sup> viz. příloha 3 a 4.

<sup>20</sup> Více o Trmalově vile a Milíčovské kapli ve zhodnocení jednotlivých organizací.

### 3. VYBRANÉ ORGANIZACE - VÝSLEDKY PRŮZKUMU

Každá organizace má jiný přístup, ale jak jsem již zmínila, většina se k tématu bezbariérovosti staví aktivně a pozitivně. Chtěla bych ale rozebrat jednotlivé organizace, protože se přece jen každá angažuje jinak a každá má také jiné možnosti atd.

#### 3.1 Kostel Neposkvrněného početí panny Marie

Jako první jsem mapovala kostel Neposkvrněného početí panny Marie a divadlo Miriam. Tyto dvě budovy jsou pod jednou organizací a to kostelem N.p.p.M. Kostel je celý naprosto bezbariérový. Veškeré parametry, kromě parkovacího místa v mém Manuálu bezbariérovosti se v kostele nachází a jeho návštěva bude tak pro vozíčkáře naprosto bezproblémová. Kostel navštěvuje pravidelně jedna paní na vozíku.

#### 3.2 Divadlo Miriam

Prostory divadla Miriam jsou také bezbariérové, stejně, jako kostel N.p.p.M. Jediný problém může nastat u toalet, protože ty jsou v samotném divadle bariérové.

Přístupné bezbariérové toalety má ale kostel hned vedle divadla. Tam jsou bezbariérové toalety dostupné do devatenácti hodin.

Vzhledem k tomu, že v prostorách divadla Miriam hraje divadelní společnost Máj, musela jsem se na připravené otázky zeptat prostřednictvím e-mailu paní Magdaleny Mikešové, jeho ředitelky. Divadlo Miriam zatím nikdy žádný vozíčkář nenavštívil.

#### 3.3 Kulturní centrum Vzlet

Kulturní centrum Vzlet je opět celé bezbariérové. Jediný parametr v mém Manuálu bezbariérovosti, který Vzlet nesplňoval, byly prahy, to je ale jeden z těch méně významných prvků. Bezbariérový vchod má Vzlet z boku budovy (z Havlíčkových sadů), kde se nachází plošina. Vyhrazené parkovací místo se nachází o ulici dál. Dříve, když se chtěl vozíčkář dostat sám do Vzletu bezbariérovou cestou, musel ulice složitě objíždět, protože v okolí Vzletu se nachází velmi vysoké obrubníky a nikde nebyly žádné nájezdy. Dnes už u skoro všech obrubníků nájezdy jsou a do kulturního centra se tak dá dostat velmi jednoduše.

KC Vzlet navštěvují vozíčkáři poměrně často, průměrně tak jednou za měsíc.

### 3.4 Kino Pilotů

Kino Pilotů bezbariérové není. Nemá bezbariérový přístup k promítacím sálům a nemá ani bezbariérové toalety. Má pouze bezbariérový vstup - do občerstvení hned u vchodu se samotný vozíčkář dostat může, ale kdyby chtěl dojet do sálu, musí překonat dlouhé schody. V kině Pilotů jsou ale velmi ochotní a když je to v jejich možnostech, vozíčkáře rádi do sálu, který je uvnitř bezbariérový, snesou. Do kina Pilotů jezdí vozíčkáři spíše výjimečně, cca jednou za rok.

### 3.5 Kulturní dům Barikádníků

Kulturní dům Barikádníků může vozíčkář navštívit velmi bezproblémově. Je celý bezbariérově přístupný, jen chybí toalety pro vozíčkáře. Vozíčkáři navštěvují KD Barikádníků každý třetí koncert, což je ve srovnání s ostatními mapovanými organizacemi poměrně často. Je tedy škoda, že když je objekt celkově bezbariérový, nemají tělesně postižení možnost využít toalety.

### 3.6 Strašnické divadlo

S ředitelkou Strašnického divadla byla opravdu náročná komunikace. Na několik emailů mi odpověděla, že je velmi zaneprázdněná. Takhle to trvalo velmi dlouho, ale na konci srpna se nám podařilo najít termín schůzky.

Samotné divadlo je bezbariérové, včetně toalet i bezbariérového vstupu.

Navštěvuje ho průměrně okolo dvou lidí na vozíku za měsíc.

### 3.7 Vršovické divadlo Mana

Divadlo Mana je z pohledu vozíčkářů nejnavštěvovanější ze všech mapovaných organizací. Navštíví ho průměrně okolo deseti vozíčkářů za měsíc, což mi přijde jako opravdu vysoké číslo. Samotné divadlo ale bezbariérové není. Nevede tam bezbariérový vstup a ani se tam nenachází bezbariérové toalety, což je vzhledem k jeho návštěvnosti dost paradoxní.

### 3.8 Trmalova vila

Zástupkyně z Trmalovy vily nezareagovala ani na jeden z mnoha emailů, kterými jsem se pokoušela domluvit si schůzku a když jsem ji kontaktovala telefonicky, velmi neochotně a zkráceně mi odpověděla na otázky. K tomu jsem se dozvěděla, že do Trmalovy vily nemám vůbec chodit a tak jsme vše musely vyřešit po telefonu.

Nicméně Trmalova vila není bezbariérová, stejně jako u divadla Mana, nebo u kina Pilotů zde nejsou toalety pro vozíčkáře a ani bezbariérový přístup.

Trmalovu vilu navštěvuje okolo deseti vozíčkářů za rok.

### 3.9 Milíčova kaple

Se zástupcem Milíčovy kaple se mi nepodařilo spojit. I přes několik emailů bez odpovědi a telefonické kontaktování se mi nikdo z Milíčovy kaple neozval. Nebylo tak pro mě možné ji zmapovat a ani získat odpovědi na mé otázky. Je to škoda a je pro

mne překvapivé, že zrovna zástupce kaple/kostela si nenašel čas, nebo se mnou nechtěl komunikovat.

### 3.10 Kostel svatého Václava

Komunikace se zástupkyní kostela sv. Václava byla také náročná. Nejdříve jsme byly v kontaktu, paní mi odepisovala na emaily, ale poté jsem spojení s ní ztratila. Po tom, co jsem paní zástupkyni kontaktovala telefonicky, jsme se domluvily, že odpovědi na mé otázky mi zašle emailem. Bohužel jsem ale odpovědi na otázky nedostala a ani po opakovaných prosbách se mi je nepodařilo zjistit. Kostel ale naštěstí znám a je veřejně přístupný, mohla jsem ho tak alespoň zmapovat.

## 4. DIVADELNÍ PŘEDSTAVENÍ: PŘÍCHOZÍ

Abych dokázala lépe uvažovat o náročnosti pohybu na vozíku, zúčastnila jsem se s rodinou zážitkové „projížďky“ na vozíku s Asistencí o.p.s., následné debaty s ní a také divadelního představení Příchozí.

27. února jsme byli s rodinou na divadelním představení, které se jmenuje **Příchozí**. Divadelní představení Příchozí je součástí projektu Marty Ljubkové, Petra Prokopa a Jiřího Havelky **Území nikoho**.

*„Při přípravě tohoto dlouhodobého projektu jsme vyšli z pojmu ‚slepé skvrny‘, který použil ve své stejnojmenné knize sociolog Daniel Prokop. Myslel tím ta místa ve společnosti, o nichž nevíme – přehlížíme je, protože nejsou na první pohled patrná. Z těchto míst pak nejčastěji vzlínají smutek a frustrace. Vzali jsme toto spojení a použili ho volně – hledáme, jaké nezmapované komunity se nacházejí kolem nás.“<sup>21</sup>*

V projektu Území nikoho se věnují různým sociálně slabším, často opomíjeným a vyčleněným skupinám. V představení Příchozí se věnují skupině tělesně postižených. Ještě před začátkem představení jsme se zúčastnili zážitkové „projížďky“ s Asistencí o.p.s. Do dvojic jsme dostali jeden vozík, mapu okolí<sup>22</sup> a kartičku s každodenními aktivitami<sup>23</sup>. Nacházel se tam například výběr z bankomatu, projížďka tramvají, nákup v menší večerce, návštěva kostela a další. Náš úkol byl si maximum z činností uvedených na kartičce vyzkoušet. Ukázalo se, že všechny tyto běžné a pro nás jednoduché situace, jsou na vozíku najednou daleko náročnější.



obrázek číslo 4. - ukázka aktivit na vozíku



obrázek číslo 5. - ukázka aktivit na vozíku

<sup>21</sup>KC VZLET. *Území nikoho-Příchozí*. Online. Dostupné z: <https://vzlet.cz/program/uzemi-nikoho-prichozi/>. [cit. 2024-09-10].

<sup>22</sup> projížďka i následné představení se odehrálo ve Vršovcích v okolí k.c.Vzlet

<sup>23</sup> viz. obrázek číslo 3

Zkoušeli jsme si také na vozíku sjíždět různé druhy terénů, nebo zkusit překonat obrubník.

Já jsem třeba dříve měla pocit, že překonat například obrubník, nebo vybrat z bankomatu musí být pro člověka na vozíku přece jednoduché, vždyť co by na tom mohlo být těžkého? Ale například při vybírání peněz z bankomatu nezáleží jen na tom, jestli k němu nevedou schody, ale také, jestli případné dveře k němu nejsou samozavírací, nebo moc těžké, protože pak nimi samotný vozíčkář ani neprojede. Nebo jestli se tam nenachází moc vyvýšený práh, jestli tlačítka na bankomatu nejsou moc vysoko, aby na ně mohl člověk v sedě z vozíku dosáhnout. Spousta každodenních činností se nám může zdát jednoduchá, ale pro člověka na vozíku i ty nejjednodušší mohou být, jak jsem si sama měla možnost vyzkoušet, velmi obtížné.



obrázek číslo 3. - Kartička s aktivitami obtížnými pro lidi na vozíku



obrázek číslo 6. - ukázka aktivit na vozíku



obrázek číslo 7. - ukázka aktivit na vozíku

Samotné představení pojednává o světě tělesně postižených, ukazuje jejich každodenní problémy a poukazuje na bariéry, které musí překonávat. Zobrazuje těžké, smutné, ale zároveň někdy i komické situace, které zažívají. Představuje, i co znamená téma lásky v životech velmi těžce tělesně postižených. V představení hrají hlavní role lidé, kteří nejsou herci, ale předávají to, co sami prožívají. Společně s profesionálními herci hrají i těžce tělesně postižení lidé na vozíku.

Po skončení představení jsme se zúčastnili ještě debaty se zástupci Asistence o.p.s<sup>24</sup>, která poskytuje asistenci zdravotně postiženým lidem. Tam jsme si povídali o

<sup>24</sup> <https://www.asistence.org/>

náročnosti povolání asistenta postižených lidí. Práce asistenta je velmi nedostatečně placená, je jak psychicky, tak fyzicky náročná (asistent je s postiženým člověkem klidně 24 hodin v kuse). Právě z těchto důvodů tuhle náročnou, ale zato velmi potřebnou práci (zejména v regionech mimo Prahu) nemá zájem dělat tolik lidí, kolik by jich na ni bylo potřeba. Při tom je pro tělesně postižené životně důležitá.

Díky návštěvě představení a “zážitkové projížďky” jsem si mohla udělat lepší představu, jak náročný je pro vozíčkáře pohyb ve veřejném prostoru. Tato zkušenost mi pak hodně pomohla při mapování jednotlivých tras k vybraným organizacím.

## 5. ZÁVĚR

V mé práci jsem zmapovala osm z deseti vybraných kulturních organizací na Praze 10, udělala jsem osm rozhovorů s jejich zástupci. Zmapovala jsem také deset bezbariérových tras z Centra Paraple ke všem organizacím (zmapovala jsem trasy i k těm, které se neozvaly). Veškeré sesbírané informace jsem vložila do Manuálu bezbariérovosti a ten po předchozí dohodě poskytnu MČ Praha 10 a Centru Paraple.

Všechny organizace, ať už s vozíčkáři mají, nebo nemají zkušenosti, jsou na jejich návštěvu alespoň základně připravené. Například pět z deseti organizací má bezbariérové toalety. U většiny organizací jsem se setkala s pozitivním přístupem a ochotou lidem na vozíčku pomáhat.

Když se zaměřím na Pražskou hromadnou dopravu, tak ze všech tramvají, které jezdí Prahou (785 tramvají)<sup>25</sup>, je 413<sup>26</sup> nízkopodlažních, to znamená bezbariérových, což je více než polovina všech pražských tramvají. A tak nemusí vozíčkář čekat dlouho, aby mohl někam pohodlně dojet.

Jeden z mých hlavních závěrů je, že organizace nemusí být bezbariérově dokonale přístupná, aby si do ní vozíčkář nenašel cestu. Všechny problémové prvky, na které jsem při mapování narazila, šly vždy vyřešit. Většina organizací měla veškeré parametry nějakou cestou zařízené a návštěva vozíčkáře byla tak možná ve všech organizacích, které jsem navštívila a zmapovala.

Na začátku výběru tohoto tématu profilové práce, mě zajímalo, jak je na tom Praha z pohledu bezbariérovosti. Protože bych nedokázala zmapovat všechny kulturní instituce v celém hlavním městě, vybrala jsem si jako vzorek městskou část Praha 10, kde bydlím a kde sídlí jedna z nejvýznamnějších organizací, která se péčí o vozíčkáře věnuje - Centrum Paraple.<sup>27</sup>

Samozřejmě to stále nemohu dost dobře posoudit, protože nejsem na vozíku a neprožila jsem si to, co si denně prožívají lidé, co na vozíku žijí, ale z mého pohledu kultura na vozíku docela dobře funguje, myslím, že kultura se rozhodně dá prožívat i na vozíku. Samozřejmě je to stále mnohem obtížnější, než pro lidi bez handicapu, ale díky ochotným a otevřeným lidem, kteří v těchto organizacích pracují, je to možné. Vzhledem k tomu, že největším problémem bývají bezbariérové toalety, je škoda, že jejich vybudování není pro veřejné instituce povinnost. Musel by s tím samozřejmě být spojen ale nějaký systém financování stavby takových toalet. Bohužel nemám pro srovnání jiný region, ale na mne působí bezbariérová situace kulturních organizací na Praze 10 vesměs pozitivně.

---

<sup>25</sup> <https://praha.camp/magazin/detail/prazska-tramvajova-sit-je-dlouha-148-kilometru-ktery-typ-vozu-je-nejjoblibenejsi#:~:text=Praha%20m%C3%A1%20k%20dispozici%20celkem,no%C4%8Dn%C3%ADch%20link%C3%A1ch%20po%20cel%C3%A9m%20m%C4%9Bst%C4%9B.>

<sup>26</sup> <https://www.dpp.cz/cestovani/bezbarierove-cestovani/tramvaje>

<sup>27</sup> viz. podkapitola 1.2 - Sbíraní podkladů pro tvorbu Manuálu bezbariérovosti.

## Poděkování

Ráda bych poděkovala Davidu Lukešovi za ochotu se vším mi poradit, veškeré průběžné konzultace a za obrovskou pomoc při tvorbě Manuálu bezbariérovosti a celkového uvedení do tématu. Také velmi děkuji paní učitelce Nábělkové, která mi byla vždy velmi nápomocná a opravdu pečlivě mi opravovala veškeré nesrovnalosti (včetně pravopisných chyb, čehož si opravdu moc vážím ;) také jí moc děkuji za významnou pomoc při psaní záměru mé profilové práce. Dále obrovsky děkuji Marii Kašparové, mé mámě za neustálé připomínání profilové práce, za to, že mi pomohla celou mou práci strukturovat a průběžně mi velmi ochotně se vším, co jsem potřebovala pomáhal, také jí velmi děkuji za velikou pomoc při grafickém zpracování map a tvorbě záměru. Také bych chtěla moc poděkovat Johance Kordové za inspiraci a pomoc při výběru tématu.



# PŘÍLOHY

## příloha 1.: Medailonek kina Pilotů + Mapa trasy ke kinu Pilotů



### KINO PILOTŮ



Donská 168/19  
101 00 Praha 10 – Vršovice

#### INTERIÉROVÉ PARAMETRY

- **✗Schody** - musí být vždy bezbariérový přístup, (např. výtah, plošina)

*Ne, do sálu kina vedou schody, personál kina je ale ochotný vozíčkáře ze schodů dolů snést. (samozřejmě v rámci jejich možností - ne každá váha vozíku je snesitelná)*

- **✓Široký vstup** - dveře musí být dost široké, aby jimi mohl projet vozík (minimálně 90cm)

*Ano, dveře jsou dost široké, aby jimi mohl projet vozík.*

- **✗Bezbariérové záchody** - vždy musí být bezbariérové záchody, to je priorita

*Ne, kino nemá bezbariérové záchody.*

- **✓Místo v hledišti** - jestliže má organizace hlediště, je nutné aby se zde nacházelo vyčleněné místo pro vozíčkáře

- **✓Dveře co se sami nezavírají** - samozavíracími dveřmi totiž samotný vozíčkář nemůže projet

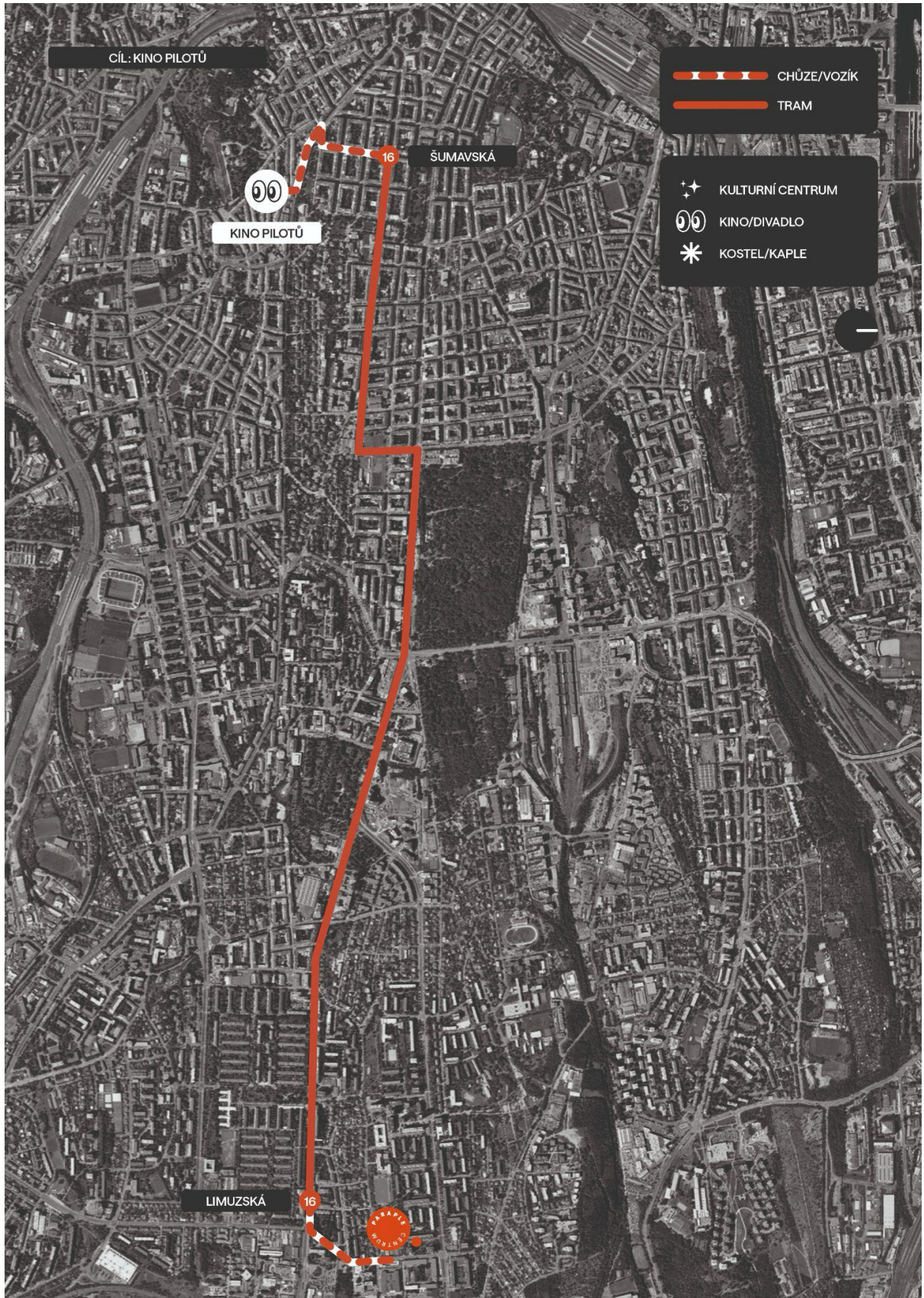
- **✓Parkovací místo** - Je důležité, aby zde bylo přístupné parkovací místo pro vozíčkáře

- **✓Výška zvonku** - zvonek by neměl být moc vysoko, aby na něj vozíčkář dosáhl (0,5 metru je ideální výška)

- **✗Práh** - dveře bez prahů

- **✓Přístupnost restaurace** - Není po schodech? Dost široké dveře?

*Ano, restaurace je bezbariérově přístupná.*



CÍL: KINO PILOTŮ

CHŮZE/VOZÍK  
TRAM

KULTURNÍ CENTRUM  
KINO/DIVADLO  
KOSTEL/KAPLE

KINO PILOTŮ

ŠUMAVSKÁ

LIMUZSKÁ

KINOPOLIS

## **příloha 2.: Rozhovor se zástupcem kina Pilotů**

### **OTÁZKY**

**1. Jak často k Vám jezdí vozíčkáři?**

*Hodně výjimečně, cca 1x za rok*

**2. Dostávají u Vás vozíčkáři (s jejich doprovodem) slevu?**

*Ano, oba mají 50% slevu.*

**3. Jezdí k Vám vozíčkáři častěji sami, nebo s nějakým doprovodem? A když přijedou sami, potřebují Vaši asistenci, nebo to zvládají sami?**

*Jezdí častěji s doprovodem, ale i tak potřebují naši asistenci - potřebují snést ze schodů.*

**4. Oznamují Vám vozíčkáři své návštěvy předem, nebo se o nich dozvídáte až na místě?**

*Ano, volají předem telefonicky.*

**5. Co vnímáte jako největší problém z hlediska návštěv vozíčkářů? Máte v plánu to nějak napravit?**

*Veliké schody, ale to není momentálně v našich možnostech změnit.*

## příloha 3.: Medailonek KC Vzlet + Mapa trasy ke KC Vzlet



### KULTURNÍ CENTRUM VZLET

Holandská 669/1  
101 00 Praha 10 - Vršovice



#### INTERIÉROVÉ PARAMETRY

- **Schody** - musí být vždy bezbariérový přístup, (např. výtah, plošina)

Ano, do Vzletu vede zadní vchod z Havlíčkových sadů s plošinou.

- **Široký vstup** - dveře musí být dost široké, aby jimi mohl projet vozík (minimálně 90cm)

Ano, dveře jsou dost široké, aby jimi mohl projet vozík.

- **Bezbariérové záchody** - vždy musí být bezbariérové záchody, to je priorit

Ano, záchody se nachází v přízemí, vedou k nim ale tři schody.

- **Místo v hledišti** - jestliže má organizace hlediště, je nutné aby se zde nacházelo vyčleněné místo pro vozíčkáře

Ano, v hledišti se nachází vyčleněné místo pro vozíčkáře.

- **Dveře co se sami nezavírají** - samozavíracími dveřmi totiž samotný vozíčkář nemůže projet

Ano

- **Parkovací místo** - Je důležité, aby zde bylo přístupné parkovací místo pro vozíčkáře

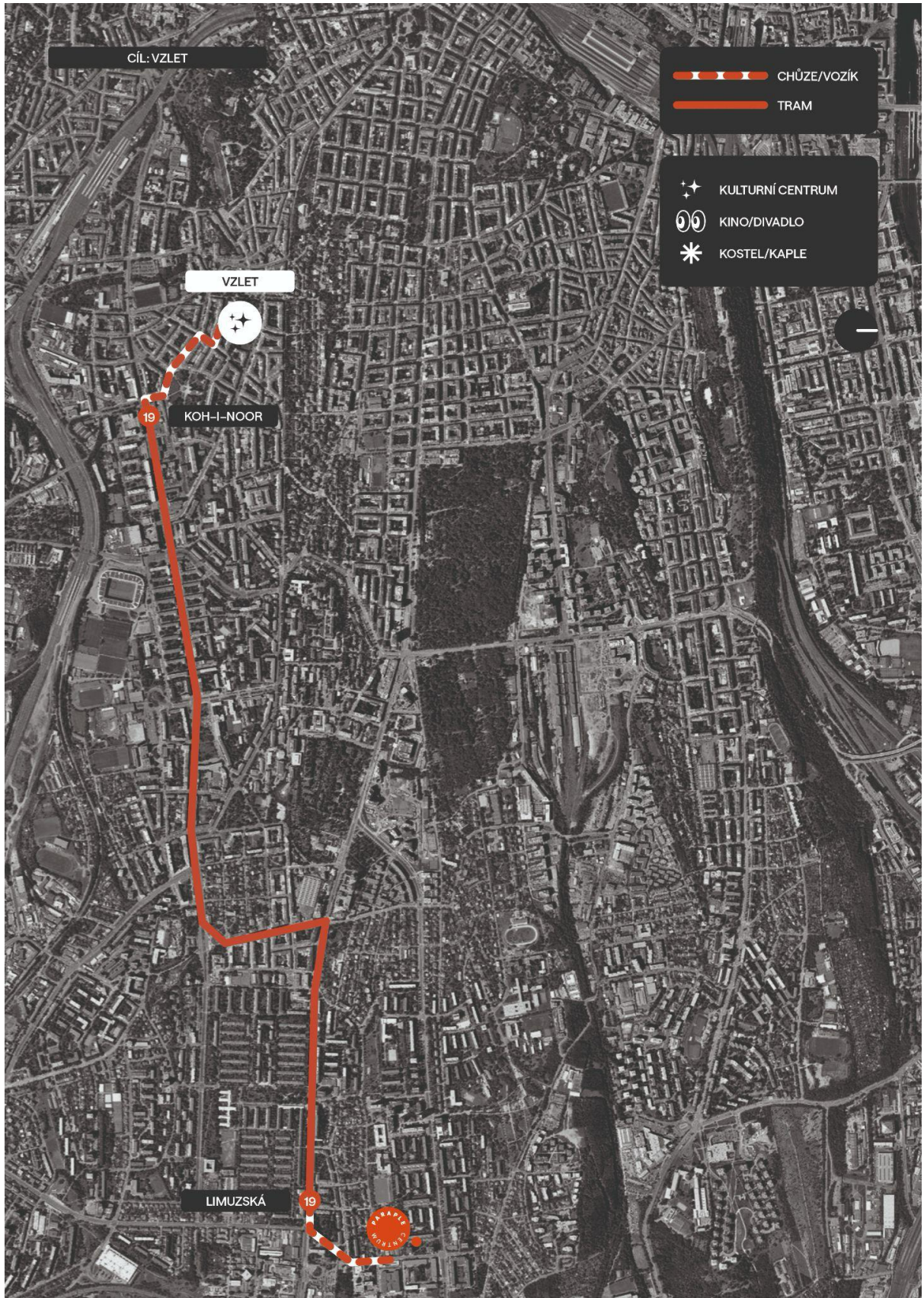
Parkovací místo se nachází o ulici dál.

- **Výška zvonku** - zvoněk by neměl být moc vysoko, aby na něj vozíčkář dosáhl (0,5 metru je ideální výška)

- **Práh** - dveře bez prahů

- **Přístupnost restaurace** - Není po schodech? Dost široké dveře?

Ano, restaurace je bezbariérově přístupná.



CÍL: VZLET

CHŮZE/VOZÍK  
TRAM

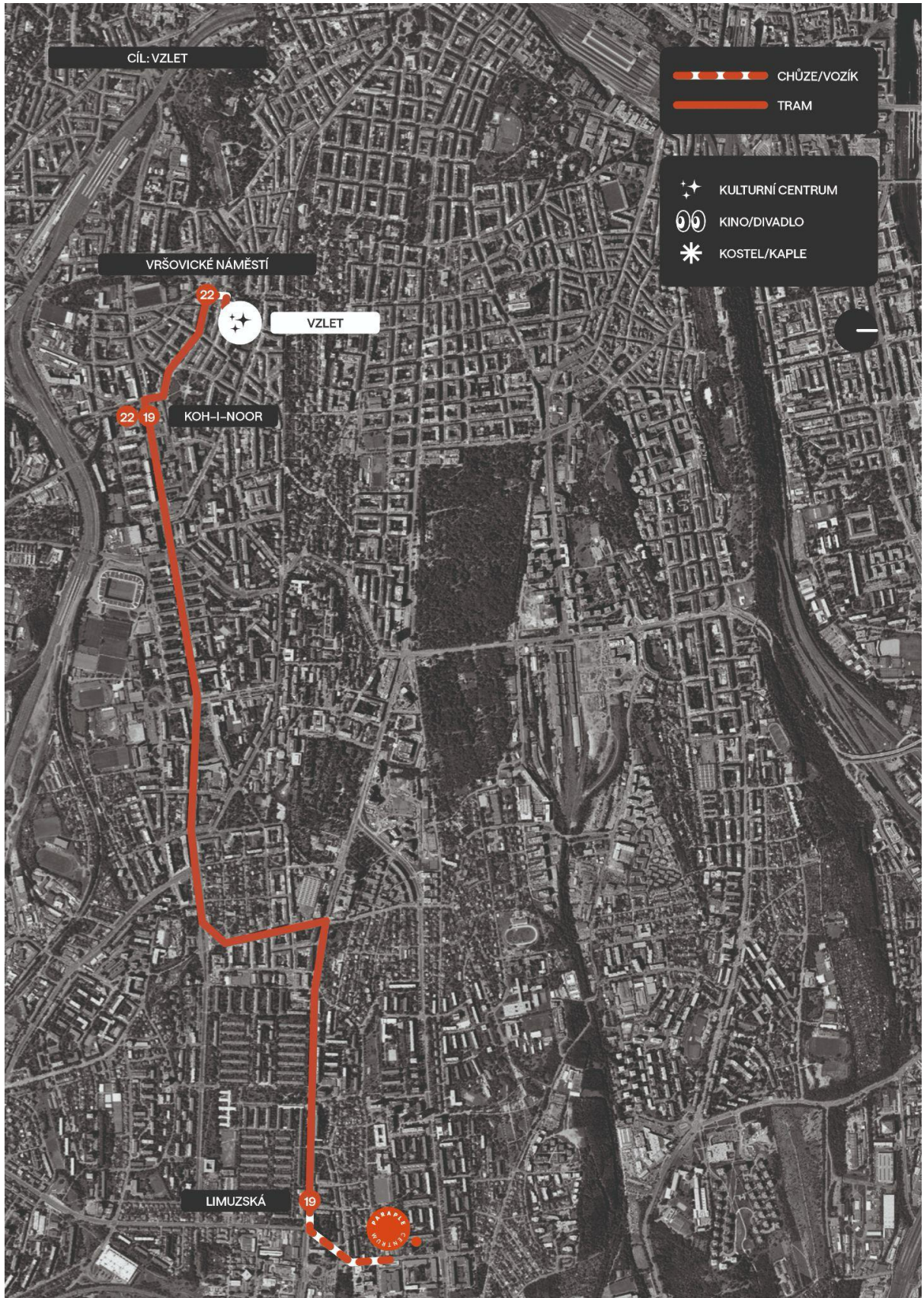
KULURNÍ CENTRUM  
KINO/DIVADLO  
KOSTEL/KAPLE

VZLET

KOH-I-NOOR

LIMUZSKÁ

KAPLE  
SV. ANTONÍNA



CÍL: VZLET

VRŠOVICKÉ NÁMĚSTÍ

VZLET

KOH-I-NOOR

LIMUZSKÁ

CHŮZE/VOZÍK  
TRAM

KULTURNÍ CENTRUM  
KINO/DIVADLO  
KOSTEL/KAPLE

PRAHA 2025

## **příloha 4.: Rozhovor se zástupcem KC Vzlet**

### **OTÁZKY**

**1. Jak často k Vám jezdí vozíčkáři?**

*Cca 1x za měsíc.*

**2. Dostávají u Vás vozíčkáři (s jejich doprovodem) slevu?**

*Ano, člověk na vozíku má u nás slevu. U ZTP má asistent slevu a u ZTPP je asistent zdarma.*

**3. Jezdí k Vám vozíčkáři častěji sami, nebo s nějakým doprovodem? A když přijedou sami, potřebují Vaši asistenci, nebo to zvládají sami?**

*Častěji s doprovodem, potřebují naši asistenci s plošinou.*

**4. Oznamují Vám vozíčkáři své návštěvy předem, nebo se o nich dozvídáte až na místě?**

*Preferujeme, když se vozíčkáři ozvou předem a častěji se také předem ozývají, když přijedou bez ohlášení nevádí to, ale trvá to déle.*

**5. Co vnímáte jako největší problém z hlediska návštěv vozíčkářů? Máte v plánu to nějak napravit?**

*3 schody k bezbariérovým záchodům v přízemí.*

## příloha 5.: Medailonek divadla Mana + Mapa trasy k divadlu Mana



### VRŠOVICKÉ DIVADLO MANA

Na Kovárně 967/1, 101 00 Praha 10

#### INTERIÉROVÉ PARAMETRY

- **✗Schody** - musí být vždy bezbariérový přístup, (např. výtah, plošina)

Hlavní vchod (z ulice Na Kovárně) je bariérový, do prostoru divadla vede dolů 6 schodů, k hledišti pak dalších 14.

- **✓Široký vstup** - dveře musí být dost široké, aby jimi mohl projet vozík (minimálně 90cm)

Ano, dveře jsou dost široké, aby jimi mohl projet vozík.

- **✗Bezbariérové záchody** - vždy musí být bezbariérové záchody, to je priorita

Záchod je sice větší, ale průměrný vozík se tam nevejde. Vchodové dveře do kabinky jsou moc úzké (80 cm)

- **✓Místo v hledišti** - jestliže má organizace hlediště, je nutné aby se zde nacházelo vyčleněné místo pro vozíčkáře

Ano, v hledišti se nachází 7 vyčleněných míst pro vozíčkáře.

- **✓Dveře co se sami nezavírají** - samozavíracími dveřmi totiž samotný vozíčkář nemůže projet

Ano, dveře jsou zajištěné, aby se samy nezavíraly.

- **✗Parkovací místo** - Je důležité, aby zde bylo přístupné parkovací místo pro vozíčkáře

Vyhrazená parkovací místa nejsou dostupná.

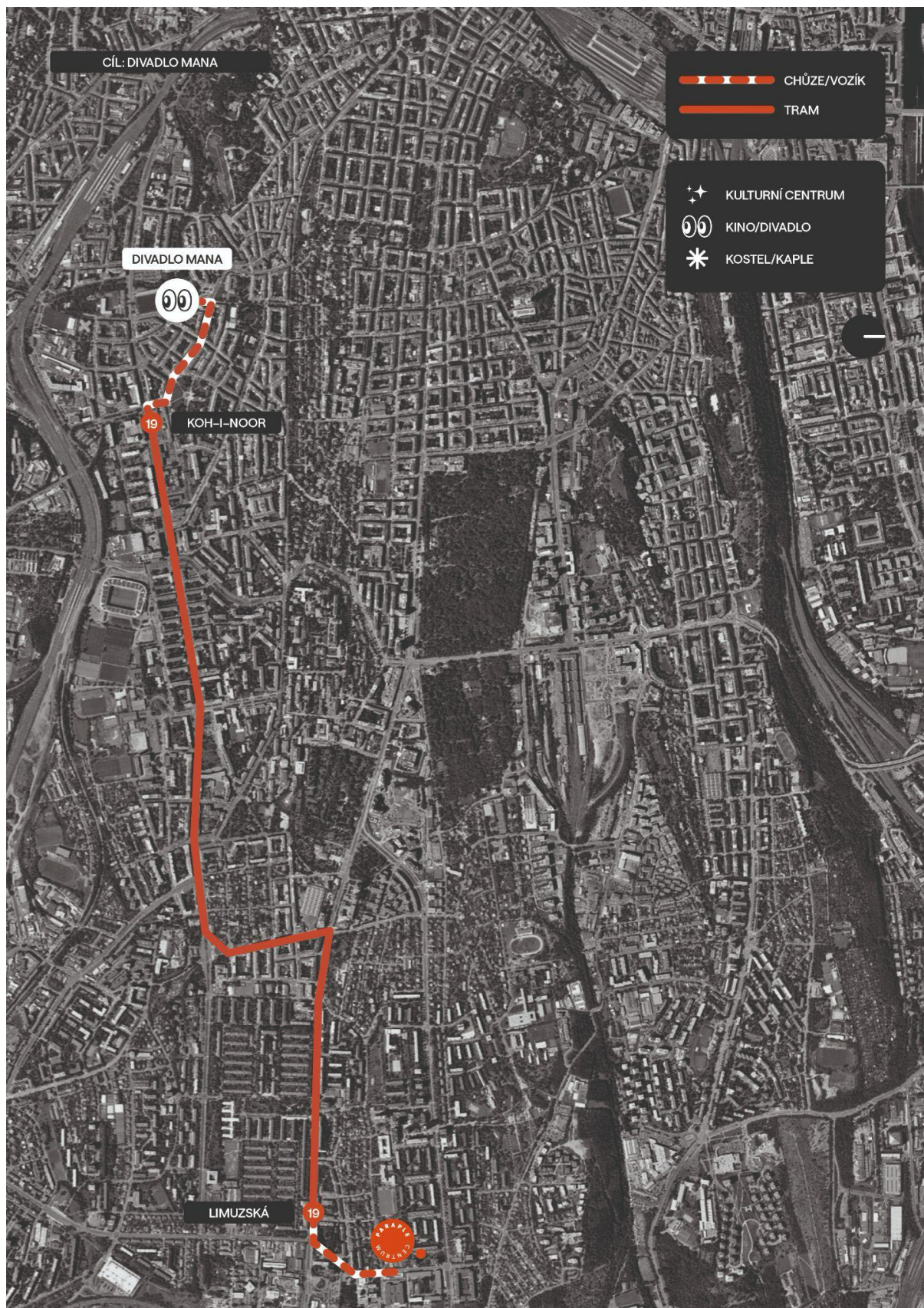
- **Výška zvonku** - zvoněk by neměl být moc vysoko, aby na něj vozíčkář dosáhl (0,5 metru je ideální výška)

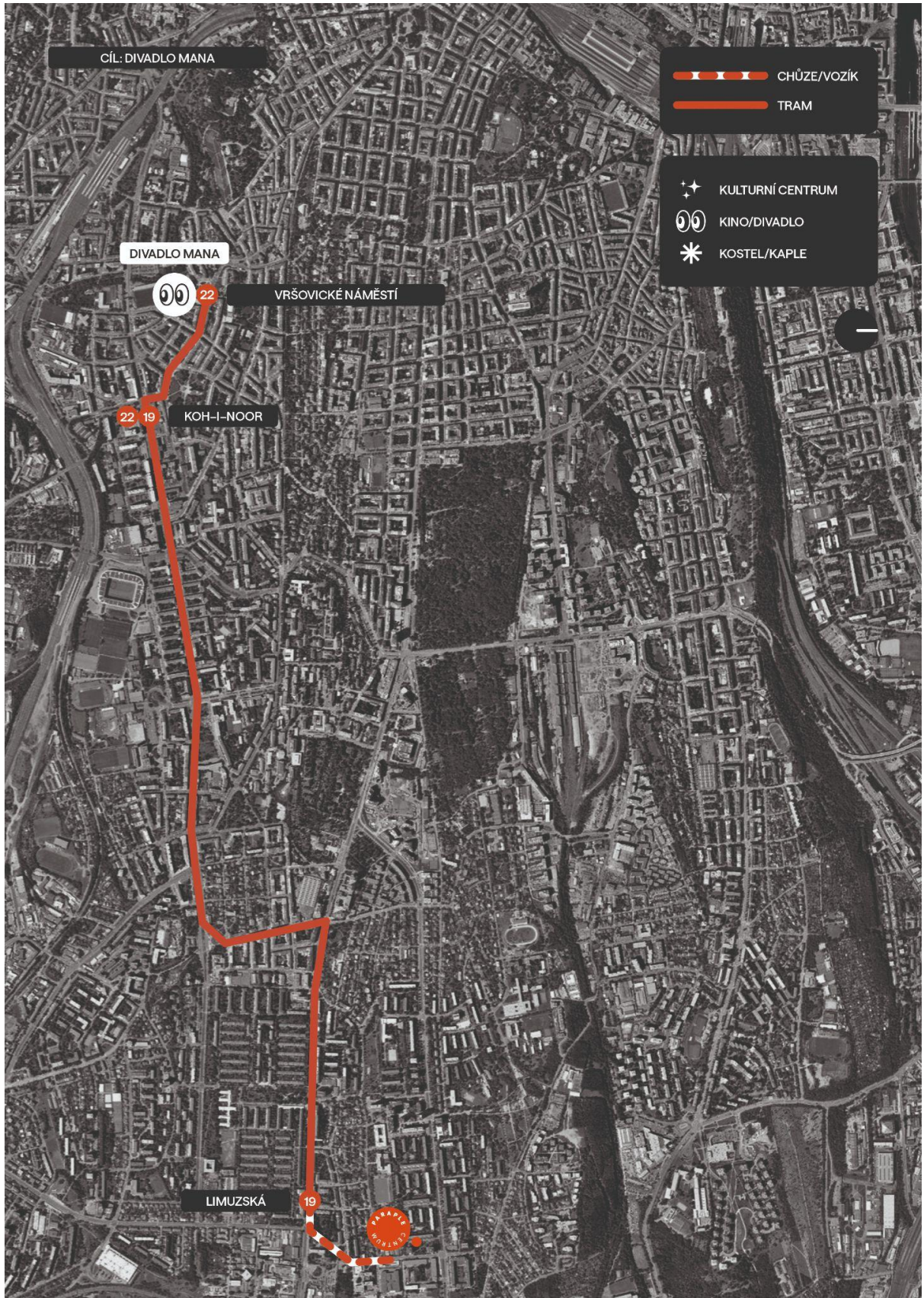
Není zvoněk.

- **✗Práh** - dveře bez prahů

V interiéru se nacházejí práhy.

- **✓Přístupnost restaurace** - Není po schodech? Dost široké dveře?





CÍL: DIVADLO MANA

CHŮZE/VOZÍK  
TRAM

KULTURNÍ CENTRUM  
KINO/DIVADLO  
KOSTEL/KAPLE

DIVADLO MANA



VRŠOVICKÉ NÁMĚSTÍ

22 19

KOH-I-NOOR

LIMUZSKÁ

19



## **příloha 6.:** Rozhovor se zástupcem Vršovického divadla Mana

### **OTÁZKY**

**1. Jak často k Vám jezdí vozíčkáři?**

*Průměrně 10x za měsíc.*

**2. Dostávají u Vás vozíčkáři (s jejich doprovodem) slevu?**

*Ano, člověk na vozíku má slevu a doprovod je zdarma.*

**3. Jezdí k Vám vozíčkáři častěji sami, nebo s nějakým doprovodem? A když přijedou sami, potřebují Vaši asistenci, nebo to zvládají sami?**

*Cca  $\frac{2}{3}$  samy a  $\frac{1}{3}$  s doprovodem. Ano, potřebují naši asistenci pro otevření bezbariérové trasy.*

**4. Oznamují Vám vozíčkáři své návštěvy předem, nebo se o nich dozvídáte až na místě?**

*Většinou oznamují předem přes email a poté co přijdou se hlásí na recepci.*

**5. Co vnímáte jako největší problém z hlediska návštěv vozíčkářů? Máte v plánu to nějak napravit?**

*Nevnímáme žádný problém.*

## příloha 7.: Medailonek KD Barikádníků + Mapa trasy ke KD Barikádníků



### KULTURNÍ DŮM BARIKÁDNÍKŮ

Saratovská 3420/2a, 100 00 Praha 10



#### INTERIÉROVÉ PARAMETRY

- **Schody** - musí být vždy bezbariérový přístup, (např. výtah, plošina)

U vstupu do sálu se sice nachází schody, ale dává se na ně rampa.

- **Široký vstup** - dveře musí být dost široké, aby jimi mohl projet vozík (minimálně 90cm)

Ano, dveře jsou dost široké, aby jimi mohl projet vozík.

- **Bezbariérové záchody** - vždy musí být bezbariérové záchody, to je priorita

Záchod je sice větší, ale průměrný vozík se tam nevejde.

- **Místo v hledišti** - jestliže má organizace hlediště, je nutné aby se zde nacházelo vyčleněné místo pro vozíčkáře

Ano, v hledišti se nachází vyčleněné místo pro vozíčkáře.

- **Dveře co se sami nezavírají** - samozavíracími dveřmi totiž samotný vozíčkář nemůže projet

Ano, dveře jsou zajištěné, aby se samy nezavíraly.

- **Parkovací místo** - Je důležité, aby zde bylo přístupné parkovací místo pro vozíčkáře

- **Výška zvonku** - zvonek by neměl být moc vysoko, aby na něj vozíčkář dosáhl (0,5 metru je ideální výška)

Není zvonek.

- **Práh** - dveře bez prahů

- **Přístupnost restaurace** - Není po schodech? Dost široké dveře?

CÍL: KULTURNÍ DŮM BARIKÁDNÍKŮ

CHŮZE/VOZÍK

TRAM

KULTURNÍ CENTRUM

KINO/DIVADLO

KOSTEL/KAPLE

KULTURNÍ DŮM BARIKÁDNÍKŮ



16

19

SOLIDARITA

LIMUZSKÁ

16

19



## **příloha 8.: Rozhovor se zástupcem KD Barikádníků**

### **OTÁZKY**

**1. Jak často k Vám jezdí vozíčkáři?**

*Průměrně každý 3. koncert.*

**2. Dostávají u Vás vozíčkáři (s jejich doprovodem) slevu?**

*Ano, člověk na vozíku má u nás výraznou slevu, ale doprovod ne.*

**3. Jezdí k Vám vozíčkáři častěji sami, nebo s nějakým doprovodem? A když přijedou sami, potřebují Vaši asistenci, nebo to zvládají sami?**

*Častěji jezdí s doprovodem, ale i tak potřebují naši asistenci s rampou.*

**4. Oznamují Vám vozíčkáři své návštěvy předem, nebo se o nich dozvídáte až na místě?**

*Většinou se to dozvíme až na místě, někteří ale předem vědět dají.*

**5. Co vnímáte jako největší problém z hlediska návštěv vozíčkářů? Máte v plánu to nějak napravit?**

*Bezbariérové záchody - větší vozík se tam nevytočí.*

## příloha 9.: Medailonek Trmalovy vily + Mapa trasy k Trmalově vile



### TRMALOVA VILA

Vilová 91/11, Praha 10-Strašnice



#### INTERIÉROVÉ PARAMETRY

- **✗Schody** - musí být vždy bezbariérový přístup, (např. výtah, plošina)

*Ne, vejít/vjet se dá pouze po schodech*

- **✓Široký vstup** - dveře musí být dost široké, aby jimi mohl projet vozík (minimálně 90cm)

*Ano, dveře jsou dost široké, aby jimi mohl projet vozík.*

- **✗Bezbariérové záchody** - vždy musí být bezbariérové záchody, to je priorita

*Ne, nejsou bezbariérové záchody.*

- **Místo v hledišti** - jestliže má organizace hlediště, je nutné aby se zde nacházelo vyčleněné místo pro vozíčkáře

*Není jeviště.*

- **✓Dveře co se sami nezavírají** - samozavíracími dveřmi totiž samotný vozíčkář nemůže projet

- **✗Parkovací místo** - Je důležité, aby zde bylo přístupné parkovací místo pro vozíčkáře

- **✓Výška zvonku** - zvonek by neměl být moc vysoko, aby na něj vozíčkář dosáhl (0,5 metru je ideální výška)

- **✗Práh** - dveře bez prahů

- **Přístupnost restaurace** - Není po schodech? Dost široké dveře?

*Není žádná restaurace.*

CÍL: TRMALOVA VILA

CHŮZE/VOZÍK  
TRAM

KULTURNÍ CENTRUM  
KINO/DIVADLO  
KOSTEL/KAPLE

TRMALOVA VILA



16 19

SOLIDARITA

LIMUZSKÁ

16 19



## **příloha 10.:** Rozhovor se zástupcem Trmalovy vily

### **OTÁZKY**

**1. Jak často k Vám jezdí vozíčkáři?**

*Tak 10x za rok.*

**2. Dostávají u Vás vozíčkáři (s jejich doprovodem) slevu? \*ZTP**

*Ano, vozíčkáři mají snížené vstupné, doprovod ne.*

**3. Jezdí k Vám vozíčkáři častěji sami, nebo s nějakým doprovodem? A když přijedou sami, potřebují Vaši asistenci, nebo to zvládají sami?**

*Častěji přijíždějí s doprovodem, ale i tak potřebují naši asistenci.*

**4. Oznamují Vám vozíčkáři své návštěvy předem, nebo se o nich dozvídáte až na místě?**

*Hodně se to střídá.*

**5. Co vnímáte jako největší problém z hlediska návštěv vozíčkářů? Máte v plánu to nějak napravit?**

*Bariérový přístup.*

## příloha 11.: Medailonek Strašnického divadla + Mapa trasy ke Strašnickému divadlu



### STRAŠNICKÉ DIVADLO

Solidarity 53, Praha 10 - Strašnice

#### INTERIÉROVÉ PARAMETRY

- **Schody** - musí být vždy bezbariérový přístup, (např. výtah, plošina)

*U vchodu jsou sice malé schody, ale nachází se tam také plošina.*

- **Široký vstup** - dveře musí být dost široké, aby jimi mohl projet vozík (minimálně 90cm)

*Ano, dveře jsou dost široké, aby jimi mohl projet vozík.*

- **Bezbariérové záchody** - vždy musí být bezbariérové záchody, to je priorita

*Ano, v divadle se nachází bezbariérové záchody.*

- **Místo v hledišti** - jestliže má organizace hlediště, je nutné aby se zde nacházelo vyčleněné místo pro vozíčkáře

- **Dveře co se sami nezavírají** - samozavíracími dveřmi totiž samotný vozíčkář nemůže projet

- **Parkovací místo** - Je důležité, aby zde bylo přístupné parkovací místo pro vozíčkáře

- **Výška zvonku** - zvonek by neměl být moc vysoko, aby na něj vozíčkář dosáhl (0,5 metru je ideální výška)

- **Práh** - dveře bez prahů

- **Přístupnost restaurace** - Není po schodech? Dost široké dveře?

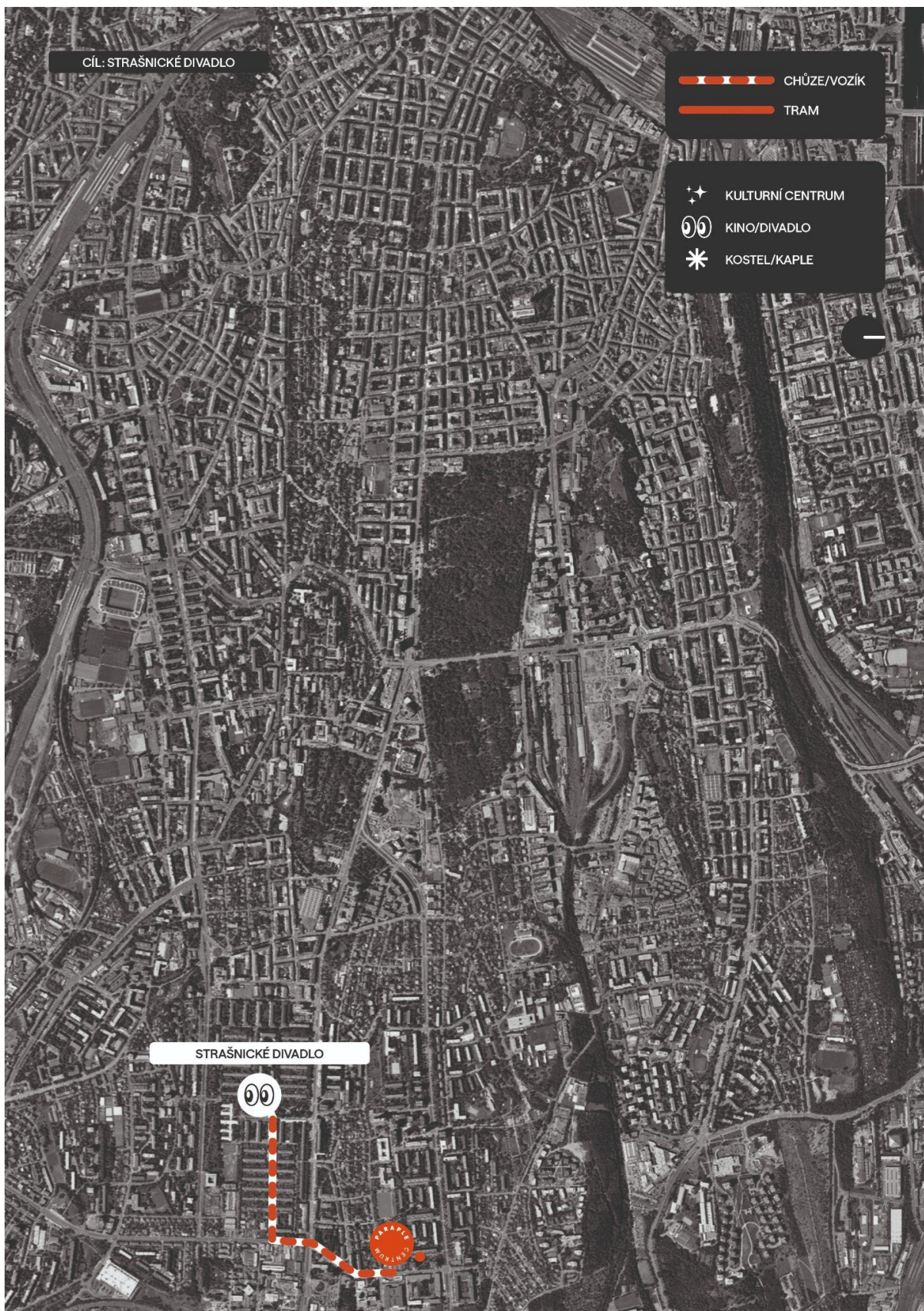
*Restaurace je po překonání schodů volně dostupná.*

CÍL: STRAŠNICKÉ DIVADLO

CHŮZE/VOZÍK  
TRAM

KULTURNÍ CENTRUM  
KINO/DIVADLO  
KOSTEL/KAPLE

STRAŠNICKÉ DIVADLO



## **příloha 12.:** Rozhovor se zástupcem Strašnického divadla

### **OTÁZKY**

- 1. Jak často k Vám jezdí vozíčkáři?**

*Strašnické divadlo navštívilo cca 30 lidí na vozíku za poslední rok.*

- 2. Dostávají u Vás vozíčkáři (s jejich doprovodem) slevu?**

*Ano*

- 3. Jezdí k Vám vozíčkáři častěji sami, nebo s nějakým doprovodem? A když přijedou sami, potřebují Vaši asistenci, nebo to zvládají sami?**

*Obvykle s doprovodem, poskytujeme jim naši asistenci .*

- 4. Oznamují Vám vozíčkáři své návštěvy předem, nebo se o nich dozvídáte až na místě?**

*Volají předem telefonicky.*

- 5. Co vnímáte jako největší problém z hlediska návštěv vozíčkářů? Máte v plánu to nějak napravit?**

*Jako největší problém vnímáme schody u hlavního vchodu, řešíme to rampou, nebo případnou další asistencí.*

## příloha 13.: Medailonek kostela neposkvrněného početí panny Marie + Mapa trasy ke kostelu n.p.p.M.



### KOSTEL NEPOSKVRNĚNÉHO POČETÍ PANNY MARIE

Ke Strašnické 10, 100 00, Praha 10

#### INTERIÉROVÉ PARAMETRY

- **Schody** - musí být vždy bezbariérový přístup, (např. výtah, plošina)

Ano, bezbariérový přístup vede bočním vchodem.

- **Široký vstup** - dveře musí být dost široké, aby jimi mohl projet vozík (minimálně 90cm)

Ano, dveře jsou dost široké, aby jimi mohl projet vozík.

- **Bezbariérové záchody** - vždy musí být bezbariérové záchody, to je priorita

Ano, kostel má bezbariérové záchody.

- **Místo v hledišti** - jestliže má organizace hlediště, je nutné aby se zde nacházelo vyčleněné místo pro vozíčkáře

Ano, v „hledišti“ kostela se nachází vyčleněné místo pro vozíčkáře.

- **Dveře co se sami nezavírají** - samozavíracími dveřmi totiž samotný vozíčkář nemůže projet

Ano, dveře jsou zajištěné, aby se samy nezavíraly.

- **Parkovací místo** - Je důležité, aby zde bylo přístupné parkovací místo pro vozíčkáře

Vyhrazená parkovací místa nejsou dostupná.

- **Výška zvonku** - zvoněk by neměl být moc vysoko, aby na něj vozíčkář dosáhl (0,5 metru je ideální výška)

- **Práh** - dveře bez prahů

Ano, v celém kostele není žádný práh.

- **Přístupnost restaurace** - Není po schodech? Dost široké dveře?

V kostele se žádná restaurace nenachází.

CÍL: KOSTEL NEPOSKVRNĚNÉHO POČETÍ P. M. + DIVADLO MIRIAM

CHŮZE/VOZÍK  
TRAM

KULTURNÍ CENTRUM  
KINO/DIVADLO  
KOSTEL/KAPLE

KOSTEL NEPOSKVRNĚNÉHO POČETÍ P. M. + DIVADLO MIRIAM

STRAŠNICKÁ

19



LIMUZSKÁ

19



## **příloha 14.: Rozhovor se zástupcem kostela neposkvrněného početí panny Marie**

### **OTÁZKY**

**1. Jak často k Vám jezdí vozíčkáři?**

*Jezdí k nám jedna paní na vozíku, ale jezdí opravdu různě. Průměrně tak 2x za měsíc.*

**2. Dostávají u Vás vozíčkáři (s jejich doprovodem) slevu?**

----- (vstup je zdarma)

**3. Jezdí k Vám vozíčkáři častěji sami, nebo s nějakým doprovodem? A když přijedou sami, potřebují Vaší asistenci, nebo to zvládají sami?**

*Častěji jezdí s doprovodem, když přijede paní sama, zvládne to bez naší asistence.*

**4. Oznamují Vám vozíčkáři své návštěvy předem, nebo se o nich dozvídáte až na místě?**

*Neoznamují.*

**5. Co vnímáte jako největší problém z hlediska návštěv vozíčkářů? Máte v plánu to nějak napravit?**

*Nevnímám žádný problém.*

## příloha 15.: Medailonek divadla Miriam + Mapa trasy k divadlu Miriam



### DIVADLO MIRIAM



(v prostoru divadla hraje divadelní soubor Máj)

Ke Strašnické 10, 100 00, Praha 10

#### INTERIÉROVÉ PARAMETRY

- **✓Schody** - musí být vždy bezbariérový přístup, (např. výtah, plošina)

*Ano, do divadla vede bezbariérový přístup.*

- **✓Široký vstup** - dveře musí být dost široké, aby jimi mohl projet vozík (minimálně 90cm)

- **✓Bezbariérové záchody** - vždy musí být bezbariérové záchody, to je priorita

Samotné divadlo bezbariérové záchody nemá, do sedmi 19:00 může vozíčkář navštívit bezbariérový záchod v kostele Neposkvrněného početí Panny Marie (prostor divadla spravuje kostel), po 19:00 již nebude přístupný žádný bezbariérový záchod.

- **✓Místo v hledišti** - jestliže má organizace hlediště, je nutné aby se zde nacházelo vyčleněné místo pro vozíčkáře

*Ano, židle v hledišti nejsou přidělané, takže místo pro vozík se dá velmi jednoduše vytvořit.*

- **✓Dveře co se sami nezavírají** - samozavíracími dveřmi totiž samotný vozíčkář nemůže projet

- **✗Parkovací místo** - Je důležité, aby zde bylo přístupné parkovací místo pro vozíčkáře

*Vyhrazená parkovací místa nejsou dostupná.*

- **✗Výška zvonku** - zvoněk by neměl být moc vysoko, aby na něj vozíčkář dosáhl (0,5 metru je ideální výška)

- **✓Práh** - dveře bez prahů

- **Přístupnost restaurace** - Není po schodech? Dost široké dveře?

*V divadle se nenachází žádná restaurace*

CÍL: KOSTEL NEPOSKVRNĚNÉHO POČETÍ P. M. + DIVADLO MIRIAM

CHŮZE/VOZÍK  
TRAM

KULTURNÍ CENTRUM  
KINO/DIVADLO  
KOSTEL/KAPLE

KOSTEL NEPOSKVRNĚNÉHO POČETÍ P. M. + DIVADLO MIRIAM

STRAŠNICKÁ

19



LIMUZSKÁ

19



## **příloha 16.:** Rozhovor se zástupcem divadla Miriam (zástupcem divadelního souboru Máj)

### **OTÁZKY**

**1. Jak často k Vám jezdí vozíčkáři?**

*Nevzpomínám si, že by k nám někdy vozíčkáři zavítali.*

**2. Dostávají u Vás vozíčkáři (s jejich doprovodem) slevu?**

*Vstupné máme tak levné, že bychom slevu nejspíš nenabízeli*

**3. Jezdí k Vám vozíčkáři častěji sami, nebo s nějakým doprovodem? A když přijedou sami, potřebují Vaši asistenci, nebo to zvládají sami?**

*Určitě bychom mu/jí pomohli a v návštěvě nevidím problém.*

**4. Oznamují Vám vozíčkáři své návštěvy předem, nebo se o nich dozvídáte až na místě?**

—

**5. Co vnímáte jako největší problém z hlediska návštěv vozíčkářů? Máte v plánu to nějak napravit?**

*(divadlo, sídlí v prostorách kostela neposkvrněného početí panny Marie)*

*Kostel se k nám chová vstřícně, ale určitě nemá prostředky na jakýkoliv příspěvek pro divadlo.*

## příloha 17.: Medailonek kostela svatého Václava + Mapa trasy ke kostelu sv. Václava



### KOSTEL NEPOSKVRNĚNÉHO POČETÍ PANNY MARIE



náměstí Svatopluka Čecha, 101 00 Praha 10

#### INTERIÉROVÉ PARAMETRY

- **Schody** - musí být vždy bezbariérový přístup, (např. výtah, plošina)

Ano, bezbariérový přístup vede bočním vchodem.

- **Široký vstup** - dveře musí být dost široké, aby jimi mohl projet vozík (minimálně 90cm)

Ano, dveře jsou dost široké, aby jimi mohl projet vozík.

- **Bezbariérové záchody** - vždy musí být bezbariérové záchody, to je priorita

Ne, v prostoru kostela se nenacházejí bezbariérové toalety

- **Místo v hledišti** - jestliže má organizace hlediště, je nutné aby se zde nacházelo vyčleněné místo pro vozíčkáře

Ano, v „hledišti“ kostela se nachází vyčleněné místo pro vozíčkáře.

- **Dveře co se sami nezavírají** - samozavíracími dveřmi totiž samotný vozíčkář nemůže projet

Ano, dveře jsou zajištěné, aby se samy nezavíraly.

- **Parkovací místo** - Je důležité, aby zde bylo přístupné parkovací místo pro vozíčkáře

Vyhrazená parkovací místa nejsou dostupná.

- **Výška zvonku** - zvoněk by neměl být moc vysoko, aby na něj vozíčkář dosáhl (0,5 metru je ideální výška)

Není zvoněk.

- **Práh** - dveře bez prahů

V kostele se nacházejí vyvýšené prahy

- **Přístupnost restaurace** - Není po schodech? Dost široké dveře?

V kostele se žádná restaurace nenachází.

CÍL: KOSTEL SV. VÁCLAVA

CHŮZE/VOZÍK  
TRAM

KULTURNÍ CENTRUM  
KINO/DIVADLO  
KOSTEL/KAPLE



KOSTEL SV. VÁCLAVA

16

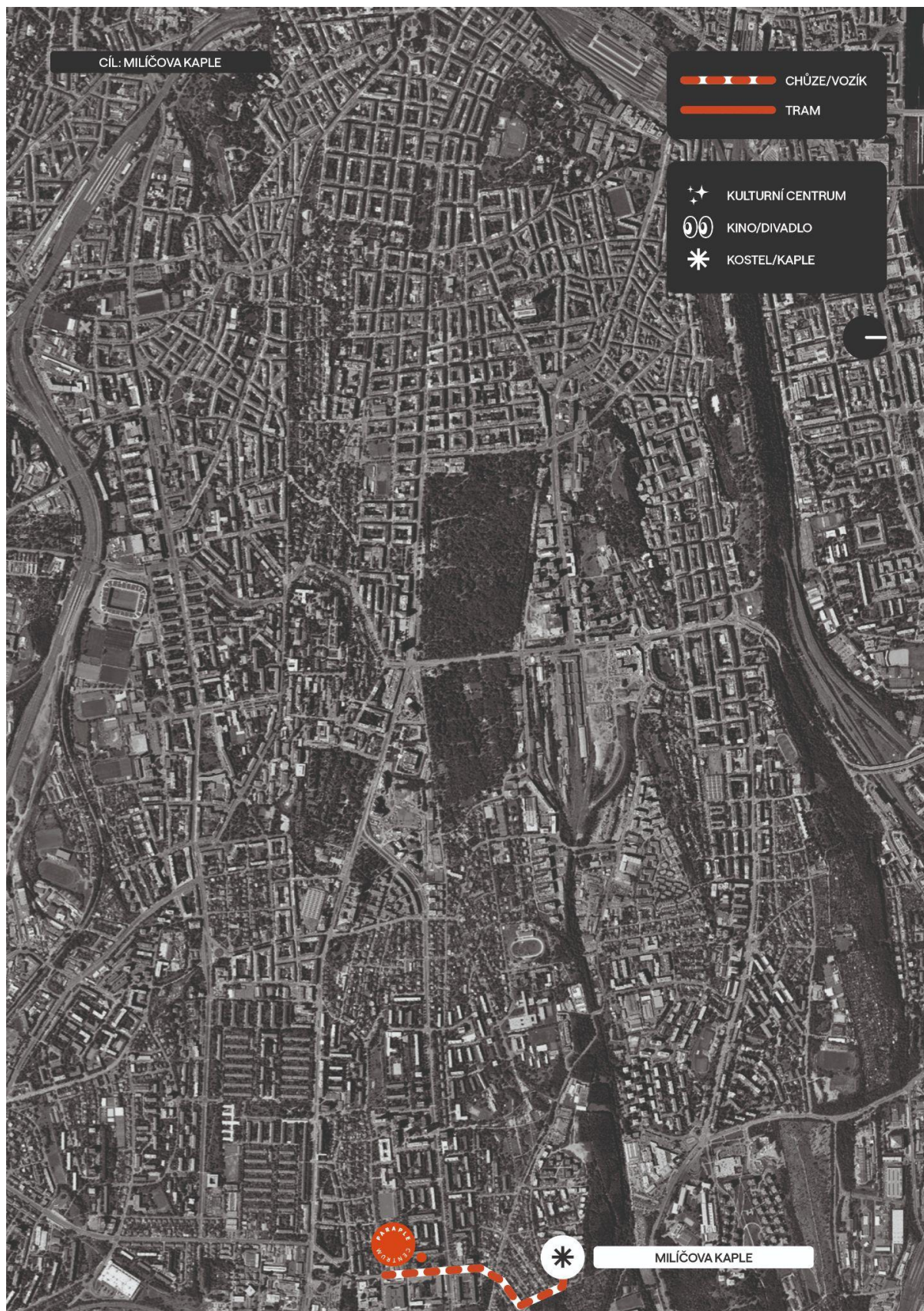
PERUNOVA

LIMUZSKÁ

16



## příloha 18.: Trasa k Milíčově kapli



## příloha 19.: Manuál k posuzování bezbariérovosti

### Manuál bezbariérovosti

#### INTERIÉROVÉ PARAMETRY

- **Schody** - musí být vždy bezbariérový přístup, (např. výtah, plošina)
- **Široký vstup** - dveře musí být dost široké, aby jimi mohl projet vozík (minimálně 90cm)
- **Bezbariérové záchody** - vždy musí být bezbariérové záchody, to je priorit
- **Místo v hledišti** - jestliže má organizace hlediště, je nutné aby se zde nacházelo vyčleněné místo pro vozíčkáře
- **Dveře co se sami nezavírají** - samozavíracími dveřmi totiž samotný vozíčkář nemůže projet
- **Parkovací místo** - Je důležité, aby zde bylo přístupné parkovací místo pro vozíčkáře
- **Výška zvonku** - zvonek by neměl být moc vysoko, aby na něj vozíčkář dosáhl (0,5 metru je ideální výška)
- **Práh** - dveře bez prahů
- **Přístupnost restaurace** - Není po schodech? Dost široké dveře?

#### VENKOVNÍ PARAMETRY (k trasám)

- **Nízkopodlažní spoje** - MHD musí být vždy nízkopodlažní/bezbariérová + bez výstupů do silnice
- **Obrubníky** - je potřeba aby všude na vysokých obrubnicích byly nájezdy
- **Prudký svah** - neměl by být moc prudký svah, dá se to zvládnout, ale není to dobré
- **Stav chodníků** - jejich stav by měl být co nejméně poškozený, bez děr a velkých výstupků

# ZDROJE

<https://www.paraple.cz/sluzby/>

[https://cs.wikipedia.org/wiki/Centrum\\_Paraple](https://cs.wikipedia.org/wiki/Centrum_Paraple)

<https://www.facebook.com/udalostikomentare/videos/david-luke%C5%A1-a-jeho-p%C5%99%C3%ADb%C4%9Bh/344922773055851/>

<https://www.paraple.cz/paraple/>

<https://www.paraple.cz/paraple/o-nas/>

<https://www.paraple.cz/paraple/o-nas/lide/david-lukes/>

<https://www.dpp.cz/cestovani/bezbarierove-cestovani/tramvaje>

<https://pid.cz/informace-k-cestovani/bezbarierove-s-pid/>

<https://praha.camp/magazin/detail/prazska-tramvajova-sit-je-dlouha-148-kilometru-ktery-typ-vozu-je-nejjoblibenejsi#:~:text=Praha%20m%C3%A1%20k%20dispozici%20celkem,no%C4%8Dn%C3%ADch%20link%C3%A1ch%20po%20cel%C3%A9m%20m%C4%9Bst%C4%9B.>

<https://voda.tzb-info.cz/normy-a-pravni-predpisy-voda-kanalizace/6579-pozadavky-nove-vyhlasaky-zabezpecujici-bezbarierove-uzivani-staveb#:~:text=Z%C3%A1chod&text=Bezbari%C3%A9rov%C3%A1%20kabina%20z%C3%A1chodu%20m%C3%A1%20nov%C4%9B,2200%20mm%20x%202150%20mm.>

<https://nrzp.cz/wp-content/uploads/2022/05/Honocení-přístupnosti-CZ-final.pdf>

<https://nrzp.cz/wp-content/uploads/2022/12/Situační-analýza-ČR.pdf>

<https://nrzp.cz/wp-content/uploads/2022/05/Honocení-přístupnosti-CZ-final.pdf>

<https://nrzp.cz/wp-content/uploads/2022/12/Situační-analýza-ČR.pdf>

<https://profesis.ckait.cz/dokumenty-ckait/tp-1-4/>

Grafické zpracování map - Adam Rýznar

(Všechny zdroje, ze kterých jsem v textu čerpala, jsou uvedené i v poznámce pod čarou u daného odstavce)