

**Gymnázium Přírodní škola, z.ú.**  
**Profilová práce — třída Pí**  
**Nižší stupeň studia**  
**2024/2025**

**Anna Havrdová**

## **Sourozenecké konstelace**

**Vedoucí práce: Mgr. Zdislava Šimková**

**Datum odevzdání: 7. 1. 2025**

## Poděkování

Ráda bych poděkovala vedoucí mé profilové práce Zdislavě Šimkové, za trpělivost a ochotu pomoci. Dále bych moc ráda poděkovala socioložce Haně Štefánikové a speciální pedagožce Jaroslavě Kredbové za odborné konzultace a pomoc převážně s dotazníkem.

Také bych ráda poděkovala všem respondentům, kteří vyplnili můj dotazník, a bez kterých by se má práce nemohla uskutečnit. Nakonec bych ráda poděkovala mojí rodině za všemožnou pomoc a ochotu.

## Obsah:

Úvod.....	1
Cíle.....	2
Postup práce.....	3
Sourozenecké konstelace.....	4
Metodika:	
Sestavování dotazníku.....	7
Ověřování dotazníku.....	9
Respondenti.....	9
Zpracování dotazníku.....	10
Výsledky.....	12
Závěr.....	16

## Úvod

Proč mám s některými lidmi tolik podobného a s jinými zas vůbec nic? S čím to souvisí?

Tyto otázky jsem si pokládala před tím, než jsem na své práci začala pracovat a zjistila jsem, že na tyto otázky lze i odpovědět díky teorii sourozeneckých konstelací. Co to vlastně jsou sourozenecké konstelace? **Sourozenecké konstelace jsou teorie, podle které má na každého člověka vliv pořadí, ve kterém se narodil do rodiny.** To má vliv na jeho chování, rozhodování i na jeho práci nebo vztahy. Neznamená to však, že každý hned spadne do škatulky, na náš život má samozřejmě vliv i spousta jiných věcí.

Můžeme těmto konstelacím doopravdy věřit? Mnoho psychologů a jiných odborníků se pře o pravdivosti významu sourozeneckých konstelací. Někdo tvrdí, že to je naprostý nesmysl, že není možné, aby naše chování ovlivňovalo pořadí narození do rodiny. Ale někteří zase tvrdí, že to ovlivňuje celý život<sup>1</sup>. Samozřejmě, že náš život ovlivňuje i spousta jiných věcí, jako například jaké zažijeme životní situace nebo jaké lidi poznáme, ale věřím, že i pořadí narození je důležitý faktor, který nás po celý život ovlivňuje. Myslím, že je úplně na každém, aby se rozhodnul, zda této teorii věří, nebo ji žádný důraz nepřikládá.

O sourozeneckých konstelacích jsem slyšela už poměrně dávno, ale nikdy jsem tomu nepřikládala větší důraz. Bylo to nejspíš proto, že jsem viděla, že základní hypotézy, na kterých se shodne většina psychologů zabývajících se tímto tématem, u nás v rodině nefungovaly. Až v pozdější době mě začalo zajímat, jestli to má nějaké vysvětlení, nebo jestli je naše rodina prostě jiná a vysvětlit se to nedá. Proto jsem si koupila poměrně známou knihu *Sourozenecké konstelace* od Kevina Lemana<sup>2</sup>, ve které jsem našla odpovědi na spoustu otázek, které jsem si před tím pokládala. Zjistila jsem, že naše rodina není úplně divná, a že to má logické vysvětlení. Poté, co jsem ji dočetla, jsem se rozhodla udělat profilovou práci zrovna na toto téma. Rozhodla jsem se tedy, že se budu zabývat konkrétně rodinami vždy se 3 sourozenci. Chtěla jsem zjistit, kolik rodin potvrzuje nejčastější hypotézy, které ve své knize tvrdí právě K. Leman. To jsem zjišťovala ve formě dotazníku.

---

<sup>1</sup> LEMAN, Kevin. *Sourozenecké konstelace*. Praha: Portál 2016. s. 16.

<sup>2</sup> Tamtéž.

## Cíle

Na začátku mé práce jsem si určila následující cíle:

- vytvořit dotazník na téma sourozeneckých konstelací, který bude ověřovat hypotézy z knihy *Sourozenecké konstelace* od Kevina Lemana<sup>3</sup> a bude mít alespoň 30 respondentů.
- Zpracovat dotazník a potvrdit či vyvrátit hypotézy, které jsem si určila.

---

<sup>3</sup> LEMAN, K. *Sourozenecké konstelace*.

## Postup práce

1. Nejdříve jsem si přečetla knihu *Sourozenecké konstelace*<sup>4</sup> od Kevina Lemana.
2. Určila jsem si cíle.
3. Podle knihy jsem vytvořila hypotézy, které jsem si dala za úkol buď ověřit, nebo vyvrátit.
4. Data jsem se rozhodla získat na základě vlastního sociologického výzkumu.
5. Vytvořila jsem dotazník se 36 otázkami v Google Forms, jehož znění jsem podrobně konzultovala se socioložkou Mgr. Hanou Štefanovou.
6. Kontaktovala jsem co nejvíce rodin, ve kterých jsou tři sourozenci a poprosila je o vyplnění dotazníku.
7. K potřebnému počtu respondentů jsem kontaktovala sourozence ještě podruhé.
8. Dotazník jsem zpracovala v tabulkách Excel a následně k vybraným otázkám vytvořila grafy.
9. Na základě mého zpracování jsem ověřila či vyvrátila vybrané hypotézy, převzané od Kevina Lemana.

---

<sup>4</sup> LEMAN, K. *Sourozenecké konstelace*.

## Sourozenecké konstelace

Nejprve bych ráda představila a vysvětlila, co to vlastně jsou sourozenecké konstelace. Jak už jsem zmiňovala v úvodu **Sourozenecké konstelace je teorie, podle které má na každého člověka vliv pořadí, ve kterém se narodil do rodiny.** Pro každého sourozence jsou typické jiné vlastnosti, schopnosti a chování.

Typické vlastnosti podle sourozenecké pozice			
Jedináček	<ul style="list-style-type: none"> <li>• perfekcionista, kritický</li> <li>• spolehlivý, svědomitý, systematický</li> <li>• sebestředný, svěhlavý, individualista</li> <li>• považuje se za výjimečného</li> <li>• rozmazlený, nesamostatný</li> <li>• jeho přátelé bývají starší či mladší než on, ne vrstevníci</li> </ul>	Nejstarší	<ul style="list-style-type: none"> <li>• perfekcionista</li> <li>• respektuje autority a pravidla, poslušný</li> <li>• konzervativní, opatrný</li> <li>• vůdce, organizátor</li> <li>• cílevědomý, ambiciózní</li> <li>• zodpovědný, svědomitý, systematický</li> <li>• neurotický</li> </ul>
Prostřední	<ul style="list-style-type: none"> <li>• rebel, volnomyšlenkář, liberál</li> <li>• společenský, hledá uplatnění mimo rodinu</li> <li>• vyjednávač, vyhýbá se konfliktům</li> <li>• kooperativní</li> <li>• uzavřený, nerad se světuje</li> </ul>	Nejmladší	<ul style="list-style-type: none"> <li>• exhibicionista, upoutává pozornost</li> <li>• nepořádný</li> <li>• dětský, nechává druhé o sebe starat</li> <li>• prudký, impulsivní, netrpělivý</li> <li>• přesvědčivý při jednání s lidmi, srdečný</li> <li>• někdy kompenzuje svou pozici pílí a úsilím</li> </ul>

Tab. 1: Vlastnosti očekávané u jednotlivých sourozeneckých pozic, převzato z Dostál (.....), který pro sestavení tabulky využil práce: Leman (2006), Sulloway (1996), Adler (1935).<sup>5</sup>

V této tabulce můžete vidět, jaké vlastnosti se často projevují u jednotlivých sourozenců. Každý ze sourozenců je úplně jiný, proto se u něj projevují jiné vlastnosti. Rozeberu je trochu podrobněji.

Nejstarší a jedináčci jsou si velmi podobní, ale přece jenom některé rozdíly mezi nimi jsou. Koukneme se podrobněji na nejstaršího. Když se narodí je pro jeho rodinu středem vesmíru, všichni jsou z něj nadšení a on si to užívá, ale když se o pár let později narodí jeho mladší sourozenec, jeho ego utrpí. Už není ten malý a roztomilý, teď se všichni soustředí na jeho sourozence.<sup>6</sup> Když dospívá rodiče do něj jako prvorozeného kladou své ambice, chtějí aby měl dobrou budoucnost, nejlépe jako oni sami. Nejstarší proto často bývají studijní typy, které baví se učit.<sup>7</sup> Výzkumy ukázaly, že nejstarší mívají dokonce větší IQ než jejich mladší sourozenci.<sup>8</sup> Jsou proto velmi cílevědomí a soustředí se na jejich budoucnost již od malého věku. Ve větších skupinách to bývají právě oni, kteří se ujmou slova a začnou ostatní organizovat. Oproti tomu o jedináčcích se uvádí, že jsou rozmazlení. Jsou zvyklí dělat všechno sami a nechtějí to měnit, ale stejně jako nejstarší je velmi spolehlivý a systematický. Oba bývají perfekcionisté a chtějí mít vše kolem sebe srovnané a uspořádané.

Prostřední sourozenci jsou většinou ty, o kterých se říká, že na ně rodiče zapomněli. Možná je to i trochu pravda, rodiče se často soustředí na nejstaršího, který může mít skvělou budoucnost a na nejmladšího který je stále roztomilý a je poslední, s kterým to všechno

<sup>5</sup> LEMAN, K. *Sourozenecké konstelace*.

SULLOWAY, Frank J. *Born to rebel: birth order, family dynamics, and creative lives*. New York: Pantheon Books 1996.

ADLER, Alfred. *Člověk jaký jest. Základy individuální psychologie*. Praha: Orbis 1935.

DOSTÁL, Daniel. *Pořadí narození a emoční inteligence*. Olomouc: Univerzita Palackého, (bez roku). s. 4.

<sup>6</sup> NOVOTNÁ, Lenka. *Vliv sourozeneckých konstelací na osobní charakteristiky jedince*. Bakalářská práce České Budějovice: Jihočeská univerzita, Pedagogická fakulta, Katedra pedagogiky a psychologie, 2014.

<sup>7</sup> LEMAN, K. *Sourozenecké konstelace*. s. 20.

<sup>8</sup> ROHRER, Julia - EGLOFF, Boris - SCHMUKLE, Stefan. *Examining the effects of birth order on personality*.

[online] 19. 10. 2015 [cit. 2025-01-07] dostupné z:

<https://www.pnas.org/doi/full/10.1073/pnas.1506451112#executive-summary-abstract>.

zažívají. Prostřední proto bývá takový rebel, škola mu je často jedno, ale má rád lidi. Většinou se snaží vyhýbat interakcí s rodinou, má hodně přátel. Tráví s nimi hodně času, protože si doma připadá zbytečný. Je dobrý vyjednávač a nerad se svěřuje. Je to realista, který řekne, co si myslí a neřeší následky.<sup>9</sup>

Nejmladší sourozenci jsou rádi středem pozornosti, uvádí se, že jsou často velmi dětští. Jsou velmi společenští, umí jednat s lidmi a jsou velice přesvědčiví a to je asi důvod, proč často pracují například jako prodejci aut.<sup>10</sup> Nejmladší sourozenci bývají občas manipulativní a tvrdohlaví, když jim někdo řekne ne, oni to tak neberou a snaží se dál. Jsou vtipní a bývá s nimi zábava, ale často mohou působit nesoustředěně, tak jako by měli hlavu v oblacích.<sup>11</sup>

Skoro všechny tyto vlastnosti mají logické vysvětlení a často se projevují v budoucí práci sourozenců. Spoustu známých komiků jsou nejmladší například Eddie Murphy, Martin Short, Jim Carrey, Chevy Chase nebo již zesnulý Charlie Chaplin.<sup>12</sup> Naopak nejstarší sourozenci excelují v profesích, které vykazují spořádanost a tvrdou kázeň. Mají vysoké zastoupení mezi doktory, vědci či faráři.<sup>13</sup>

Říkáte si, že tento popis na vás, vaše sourozence nebo děti vůbec nesedí? Ale i to má vysvětlení. Sourozenecké konstelace mají spoustu proměnných:

Věkový odstup, pohlaví dětí, tělesné duševní či emoční rozdíly, úmrtí sourozence, adopce, sourozenecká konstelace každého z rodičů, vztah mezi rodiči, kritizování ze strany rodičů.<sup>14</sup>

Zde ukážu jak to funguje s věkovým odstupem, který v sourozeneckých konstelacích hraje velkou roli. Pokud se narodí dítě do rodiny o šest a více let později než jeho starší sourozenec, může vzniknout tzv. "nová" rodina. Samozřejmě bude mít vlastnosti nejmladšího dítěte, ale projeví se výrazně i vlastnosti prvorozeného<sup>15</sup>. Ukážeme si to na příkladu:

### **Rodina A**

Chlapec - 15 let

Dívka - 14 let

-----

Chlapec - 8 let

Dívka - 6 let

Přerušovaná čára vyznačuje větší věkový odstup mezi sourozenci. Vzhledem k šestiletému rozdílu mezi druhým a třetím sourozencem mohli bychom říct, že vznikla "druhá" rodina. Osmiletý chlapec bude mít sklony k perfekcionismu a zodpovědnosti a bude mít tedy vlastnosti prvorozeného. S jeho dvěma staršími sourozenci nebude mít potřebu se porovnávat a bude je brát spíše jako dospělý vzor.<sup>16</sup>

### **Rodina B**

Dívka - 17 let

<sup>9</sup> LEMAN, K. *Sourozenecké konstelace*. s. 158.

<sup>10</sup> Tamtéž. s. 175.

<sup>11</sup> Tamtéž. s. 180.

<sup>12</sup> Tamtéž. s. 25.

<sup>13</sup> Tamtéž. s. 25.

<sup>14</sup> Tamtéž. s. 38.

<sup>15</sup> DOSTÁL, D. *Pořadí narození a emoční inteligence*. s. 5.

<sup>16</sup> LEMAN, K. *Sourozenecké konstelace*. s. 40.

Dívka - 15 let  
Dívka - 13 let  
Chlapec - 12 let

U této rodiny si můžete všimnout jednoho výjimečného člena. Ano, je to dvanáctiletý chlapec. Ten bude mít v rodině speciální pozici, sice zastává pozici nejmladšího, ale také by se dalo říct, že jako první dítě mužského pohlaví v rodině bude zastávat i pozici funkčně nejstaršího. Tato situace je docela běžná. Když nejstarší nemá úplnou povahu, aby zastupoval nejstaršího v rodině, stane se jim později narozené dítě opačného pohlaví a situace v takovýchto rodinách jsou poté složitější<sup>17</sup>

### **Sourozenecké konstelace - K. Leman**

Mým hlavním zdrojem byla kniha *Sourozenecké konstelace* od Kevina Lemana.<sup>18</sup> Kevin Leman je psycholog, který se o toto téma zajímá více jak 40 let. Jeho kniha má 308 stran a je velmi obsáhlá. Když jsem ji četla, přesvědčil mě, že sourozenecké konstelace jsou významné a nejedná se o náhodu. Nejvíce mě zaujala první kapitola. Autor tam krátce představuje základní chování, které je typické pro nějakého ze sourozenců. V jedné části ale odbočuje k pro mě mnohem zajímavějšímu tématu. Leman mluví o častých profesích, obzvláště prvorozených. Například 64% (28 ze 44) amerických prezidentů bylo prvorozených nebo tu roli v rodině aspoň zastávali. Jiní američtí prezidenti byli benjamínci, ale vždy to byli první synové v rodině, což je činí funkčními prvorozenými také. Leman zde mluví také o tom, jak přednášel skupině 50 farářů a rozhodl se udělat menší výzkum. Zjistil, že 43 z nich jsou prvorození nebo jedináčci. Tedy zase se mu jeho teorie potvrdila. Nebo mezi prvními 23 astronauty vyslanými do vesmíru bylo 21 prvorozených a zbývající dva byli jedináčci. Možná si pokládáte otázku, proč to tak je. U prvorozených i jedináčků je často vidět silná motivace uspět, vyniknout a naplnit ambice svých rodičů.<sup>19</sup>

---

<sup>17</sup> LEMAN, K. *Sourozenecké konstelace*. s. 16.

<sup>18</sup> Tamtéž.

<sup>19</sup> Tamtéž. s. 22. 23.

# Metodika

## sestavování dotazníku:

Celý dotazník jsem tvořila v Google Forms. Dotazník jsem si rozdělila na dvě části. V první části byly otázky informační, týkající se respondenta:

1. jméno a příjmení
2. pohlaví
3. pozice v rodině
4. věk a pohlaví nejmladšího
5. věk a pohlaví prostředního
6. věk a pohlaví nejstaršího

V druhé části už jsem se zabývala tématem. Nejdříve jsem si vytvořila hypotézy, které vyplývají z knihy K. Lemana.

## Hypotézy:

- H1: nejmladší ze sourozenců jsou více společenští<sup>20</sup>
- H2: druhorození mají větší míru vyjednávacích schopností<sup>21</sup>
- H3: nejstarší budou vykazovat větší míru zodpovědnosti<sup>22</sup>
- H4: druhorození budou vykazovat větší míru přizpůsobivosti<sup>23</sup>
- H5: nejmladší mají větší míru otevřenosti vůči novým zkušenostem<sup>24</sup>
- H6: nejstarší více respektují autority<sup>25</sup>

Můj cíl bylo tyto hypotézy pomocí dotazníku potvrdit nebo vyvrátit. Každá z hypotéz se zaměřovala na nějakou vlastnost.

H1: společenskost

H2: vyjednávací schopnosti

H3: zodpovědnost

H4: přizpůsobivost

H5: otevřenost vůči novým zkušenostem

H6: respekt k autoritám

U každé z hypotéz jsem po odborných konzultacích vytvořila 5 otázek, které by měly co nejvíce objektivně vyhodnotit, jak je na tom respondent s danou schopností nebo vlastností. U každé z otázek jsem dala respondentovi na výběr z 5 odpovědí. Dotazník se skládal z těchto otázek:

*H1: nejmladší ze sourozenců jsou více společenští:*

Na škále od 1 (velmi často) do 5 (vůbec), jak často vyhledáváte společnost jiných lidí?

Jak se cítíte ve velkých skupinách lidí?

Jak často se účastníte aktivit jako jsou oslavy, skupinové akce nebo týmové sporty?

---

<sup>20</sup> LEMAN, K. *Sourozenecké konstelace*. s.180.

<sup>21</sup> Tamtéž. s. 150.

<sup>22</sup> Tamtéž. s. 94.

<sup>23</sup> Tamtéž. s. 158.

<sup>24</sup> Tamtéž. s. 162.

<sup>25</sup> Tamtéž. s. 87.

Hypotézu 4 jsem oproti mému záměru změnila, protože byla velmi podobná s hypotézou 1 a neřídila se úplně podle Lemana.

Představte si, že máte volný večer. Co byste nejraději dělal/a?  
Jak by vás popsali vaši kamarádi?

*H2: druhorození mají větší míru vyjednávacích schopností*

Na škále od 1 (velmi často) do 5 (vůbec), jak často dokážete dosáhnout svého cíle při vyjednávání?

Jak se obvykle cítíte při vyjednávání nebo obhajobě svého názoru?

Jak často se během vyjednávání snažíte pochopit pohled druhé strany?

Když vyjednávání směřuje k neúspěchu, co obvykle děláte?

Jak by vás popsal/a protistrana při vyjednávání?

*H3: nejstarší budou vykazovat větší míru zodpovědnosti*

Na škále od 1 (velmi často) do 5 (vůbec), jak často dodržíte slíbené termíny?

Jak často si stanovujete / plánujete své prioritami a řídíte se jimi?

Co uděláte, když nemůžete splnit termín?

Na škále od 1 (vždy) do 5 (nikdy), jak často chodíte včas na domluvené srazy?

Kolikrát za poslední měsíc jste zapomněl/a na důležitý úkol?

*H4: druhorození budou vykazovat větší míru přizpůsobivosti*

Jak byste ohodnotil/a svou schopnost zvládat neočekávané situace?

Jak se cítíte, když musíte změnit zaběhnutý denní rytmus, na který jste zvyklý/á, například svojí denní rutinu?

Co obvykle děláte, pokud vám na poslední chvíli změní harmonogram nebo plán?

Jak obvykle reagujete na kritiku nebo změny v úkolech, které jste již dokončili?

Jak reagujete, pokud se setkáte s úplně novou situací, ve které nemáte žádné zkušenosti?

*H5: nejmladší mají větší míru otevřenosti vůči novým zkušenostem*

Na škále od 1 (zcela souhlasím) do 5 (vůbec nesouhlasím), souhlasíte s tímto výrokem:

„Rád/a zkouším nové věci, i když se mi mohou zdát zpočátku obtížné.“

Jak se obvykle cítíte při objevování neznámých míst nebo zkoušení neznámých aktivit?

Když vám někdo navrhne neobvyklou aktivitu (např. bungee jumping, kurz keramiky apod.), jak obvykle reagujete?

Když máte příležitost učit se nové dovednosti nebo navštěvovat kurzy, jak se rozhodujete?

Jak se cítíte při řešení problémů, které vyžadují nové postupy?

*H6: nejstarší více respektují autority*

Na škále od 1 (zcela souhlasím) do 5 (vůbec nesouhlasím), souhlasíte s tímto výrokem:

„Autority by měly být respektovány, i když s jejich názorem nesouhlasím.“

Jaký je váš obecný názor na pravidla a zákony?

Jak často zpochybňujete rozhodnutí učitele nebo jiné autority?

Jak se obvykle cítíte při interakci s autoritami (například učitel, nadřízený, policista)?

Na škále od 1 (zcela souhlasím) do 5 (vůbec nesouhlasím), souhlasíte s tímto výrokem:

„Lidé v hierarchicky vyšších pozicích by měli mít právo rozhodovat za ostatní.“

Dohromady má dotazník 36 otázek. Z toho 6 je pouze informačních. Na zbylých 30 měl respondent vždy na výběr z 5 odpovědí. Všechny otázky jsou povinné.

### **Ověřování dotazníku**

Po vytvoření dotazníku jsem ho dala členům rodiny, mé odborné konzultantce Mgr. Jaroslavě Kredbové, paní učitelce Mgr. Zdislavě Šimkové, abych získala zpětnou vazbu a mohla ho vylepšit. Snažila jsem se ho dát otestovat různým věkovým kategoriím, abych se ujistila, že bude sedět opravdu všem. Změnila jsem především formulaci některých otázek, aby byli srozumitelnější.

### **Respondenti**

Kontaktovala jsem co nejvíc známých rodin s třemi dětmi, které jsem znala já nebo kdokoliv z okolí. V některých případech jsem je i poprosila, aby ho rozeslali dalším rodinám s třemi dětmi. Dotazník se dostal k cca 20 rodinám, tedy k cca 60 potenciálním respondentům, ale odpovědí jsem získala 36, tedy 12 za každou skupinu. Snažila jsem se, aby věkový rozdíl mých respondentů nebyl příliš vysoký, nejmladšímu respondentovi bylo 12 let a nejstaršímu 28 let.

Do výzkumu jsem zařadila pouze rodiny, jejíž rodiče nebyli rozvedeni a všechny tři děti měli stejného otce a matku, dále rodiny, u kterých nedošlo k úmrtí rodiče či sourozence. Také jsem kontaktovala pouze takové rodiny, jejíž děti mají mezi sebou maximálně šestiletý věkový rozdíl, protože by se mohlo stát, že by došlo ke vzniku takzvané "druhé" rodiny a mé výsledky by nebyly úplně spolehlivé.

Jsem si vědoma, že vzhledem k malému počtu respondentů je přesnější statistické vyhodnocení problematické, proto jsem se rozhodla výsledky slovně komentovat a v některých případech je doplnit ilustračními grafy.

## Zpracování dotazníku

Dotazník jsem zpracovávala v Excel tabulkách. Respondenty jsem si rozdělila do tří kategorií - prvorození, druhorození a nejmladší. V každé kategorii bylo dvanáct respondentů tj. dohromady třicet šest. U každé z celkem třiceti otázek měli na výběr z pěti možností. Byla to vždy pomyslná stupnice, jak dobře respondent vyniká v dané schopnosti či vlastnosti. Ukážu to na názorném příkladu. V dotazníku se v celku objevovaly převážně dva typy otázek:

Na škále od 1 (vždy) do 5 (vůbec) označte, jak často dodržujete slíbené termíny?

- 1
- 2
- 3
- 4
- 5

Pokud zde člověk odpoví 1 - vždy, považuje se za spíše zodpovědného a je do tabulky zapsána číslem 1. Pokud odpoví 5 - vůbec, je do tabulky zapsáno číslo 5. Druhý typ otázek vypadal takto:

Co uděláte, když nemůžete termín splnit ?

- Informuji dotyčné osoby a navrhnu nové řešení.
- Budu pracovat co nejdéle a nejvíce, hlavně ať je to hotové včas.
- Pokusím se situaci zvládnout, odevzdám trochu později.
- Budu dělat, že jsem zapomněl/a, když mě někdo informuje poprosím o prodloužení termínu.
- Vykašlu se na to, doufám že si toho nikdo nevšimne.

U tohoto typu otázky pokud zde člověk odpoví odpovědí 1, bude se považovat za spíše zodpovědného. Dotazník jsem vytvářela tak, že jsem sestavila otázku nebo popsala situaci a následně jsem formulovala pět možných řešení. U vytváření variant možných odpovědí jsem začala vždy tou, která byla nejvíce kladná. Například v otázce týkající se odpovědnosti jsem začala tou, která má nejzodpovědnější řešení a vytvářela jsem další až po tu, která má nejméně zodpovědné řešení. Celkově jsem vytvořila třicet otázek a k nim sto padesát možných odpovědí. Pět pro každou otázku. Dotazník sice nebyl anonymní, protože jsem viděla kdo odpovídá, ale respondentům jsem slíbila, že se jejich jména nebudou nikde používat a nikdo kromě mě je nevidí. Tabulka vypadala následovně:

## Zpracování:

	A	B	C	D	E	F	G	H	I	J	K	L	M	N	O	P	
1		1	2	3	4	5	6	7	8	9	10	11	12	13	14	15	
2	NEJSTARŠÍ	jak dodržujete termíny	plánujete priority	nemůžu splnit termín	včas na srazy	zapomenout ukol	společnost jiných lidí	skupiny velkých lidí	jak často oslavy, akce	co dělat ve volný večer	popsali kamarádi	zvládání neočekávaných situací	musíte změnit rutinu	poslední chvíle změněný plán	kritika v úkolech	nová situace	
3	1	3	5	3	1	3	2	2	1	2	2	2	1	1	2	3	2
4	2	3	1	4	2	2	1	1	1	2	3	1	3	1	4	1	
5	3	2	1	1	3	1	1	1	2	2	2	3	2	2	4	2	
6	4	2	4	3	3	1	2	1	1	2	2	2	1	1	4	4	
7	5	2	1	1	2	3	3	3	1	2	3	1	1	1	4	2	
8	6	2	1	3	2	1	3	2	3	3	3	3	4	2	3	5	
9	7	1	4	1	1	3	2	3	2	2	3	3	4	2	4	4	
10	8	2	1	3	4	3	1	1	1	2	3	3	4	4	2	2	
11	9	2	3	1	1	4	1	2	2	2	3	1	3	2	4	2	
12	10	1	1	2	2	1	1	2	2	3	2	3	3	3	1	2	
13	11	2	2	3	1	2	1	2	1	3	3	3	4	3	4	3	
14	12	3	4	2	5	3	2	2	1	2	3	2	2	3	4	4	
15	průměr	2,08	2,00	2,25	2,25	2,25	1,67	1,83	1,50	2,25	2,67	2,17	2,67	2,17	3,42	2,75	
16	prum. dle kategorií	2,17					1,90					2,63					

Tab. 1. Výřez z tabulky vyjadřující číselně odpovědi nejstarších sourozenců na vybrané otázky z dotazníku. Celá tabulka viz. Přílohy.

Toto je část tabulky pro nejstarší sourozence (Tab. 1). Stejná tabulka byla vytvořena ještě dvakrát, a to pro prostředního i nejmladšího sourozence. Celá tabulka má celkem 30 sloupců a 12 řádků. Sloupce jsou označeny čísly 1 až 30 a zkrácenou otázkou použitou v dotazníku. Barvy slučují otázky pro určitou obecnější vlastnost či schopnost. Například žlutou barvou je označena zodpovědnost, modrou barvou míra společenskosti a fialovou barvou míra přizpůsobivosti. Každý řádek se vztahuje k jednomu respondentovi (1 - 12). V řádcích jsou číselně vyjádřeny odpovědi konkrétního respondenta. Respondent získal v každé otázce nějaký počet bodů od 1 do 5 podle toho, jakou odpověď zvolil. Čím nižší číslo tím víc ovládá danou schopnost či vlastnost. V řádku 14 je průměr bodů 12 respondentů na každou jednotlivou otázku. V řádku 15 je celkový průměr za vlastnost či schopnost, tedy průměr vytvořený z pěti odpovědí vyjádřených na řádku 14.

Postup vyplňování tabulky byl jednoduchý. Otevřela jsem dotazník respondenta číslo 1 a zapisovala body za každou otázku. Stejný postup byl i se zbylými 11 respondenty. Poté jsem vytvořila vzoreček, díky kterému jsem získala průměr pro 12 respondentů - k řádek 14. Poté další vzoreček, s kterým jsem vypočítala celý průměr pro obecnější vlastnost či schopnost - řádek 15. Tento stejný postup jsem aplikovala třikrát u tabulek pro nejstarší, prostřední a nejmladší (viz Přílohy 2, 3 a 4.)

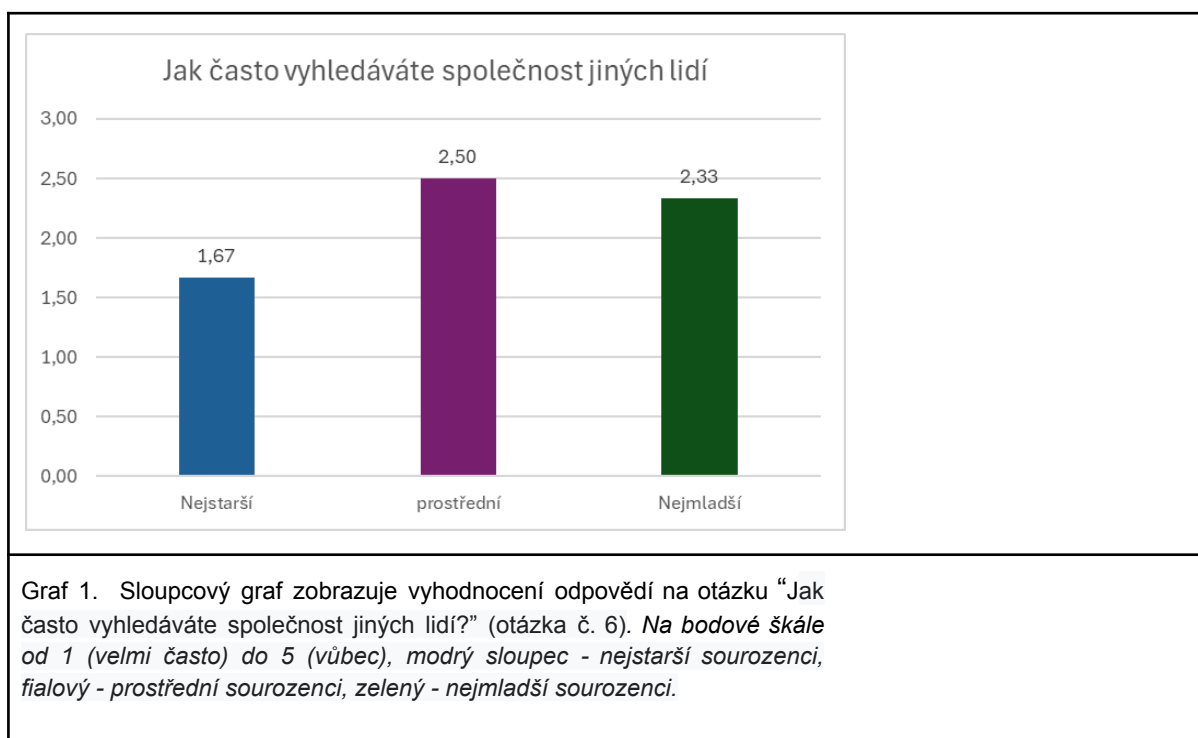
# Výsledky

## Hypotéza 1

H1: Nejmladší ze sourozenců jsou více společenští.<sup>26</sup>

Tuto hypotézu jsem ověřovala pěti otázkami č. 6.až 10 (viz. Příloha 1)

Z odpovědí respondentů vyplývá, že nejstarší sourozenci získali 1,9 bodů, prostřední 2,4 a nejmladší 2,3 bodu, viz. Příloha 2, 3, 4 . Z toho je zřejmé, že podle mého výzkumu jsou nejvíce společenští nejstarší sourozenci, protože získali nejmenší počet bodů. Rozdíl bodů mezi prostředními a nejmladšími sourozenci je nepatrný . Tedy tuto teorii se mi ověřit nepodařilo. Tento výsledek, tj. průměr ze pěti otázek (č. 6 až 10) dobře ukazují odpovědi například na otázku 6.



## Hypotéza 2

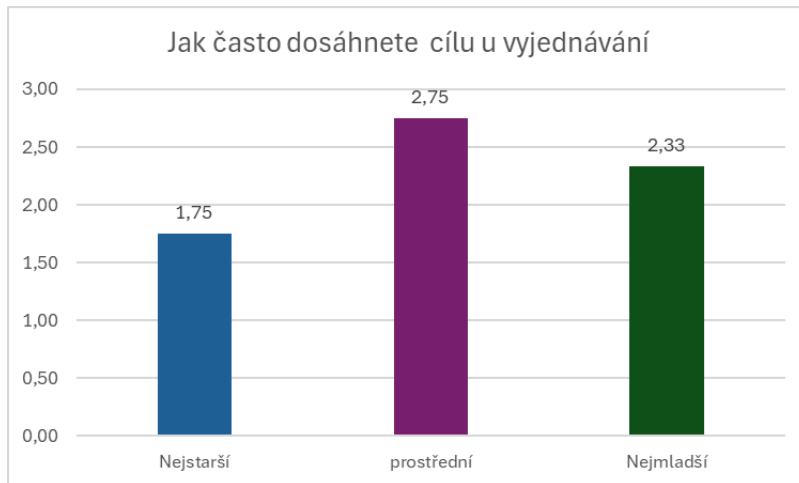
H2: Druhorození mají větší míru vyjednávacích schopností.<sup>27</sup>

Tuto hypotézu jsem ověřovala pěti otázkami č. 16.až 20. (viz. příloha 1.)

Z odpovědí respondentů vyplývá, že nejstarší sourozenci získali 2,1 bodů a prostřední a nejmladší 2,5 bodů. Největší míru vyjednávacích schopností by tedy podle mého výzkumu měli mít nejstarší sourozenci. To znamená, že se hypotéza nepodařila ověřit.

<sup>26</sup> LEMAN. K. *Sourozenecké konstelace*. s. 180.

<sup>27</sup> LEMAN. K. *Sourozenecké konstelace*. s. 150.



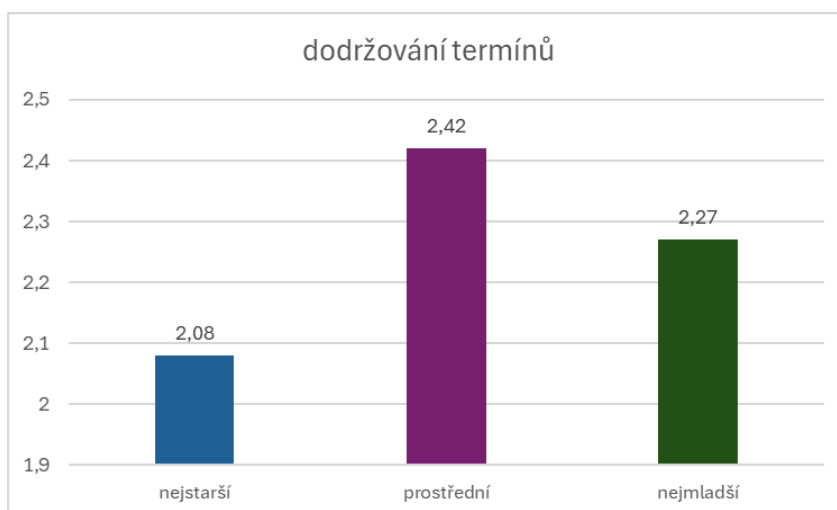
Graf 2. Sloupcový graf zobrazuje vyhodnocení odpovědí na otázku “Jak často dosáhnete svých cílů u vyjednávání?” (otázka č. 16). Na bodové škále od 1 (velmi často) do 5 (vůbec), modrý sloupec - nejstarší sourozenci, fialový - prostřední sourozenci, zelený - nejmladší sourozenci.

### Hypotéza 3

H3: Nejstarší budou vykazovat větší míru zodpovědnosti.<sup>28</sup>

Tuto hypotézu jsem ověřovala pěti otázkami č. 1 až 5 (viz. příloha 1)

Z odpovědí respondentů vyplývá, že nejstarší sourozenci získali 2,2 bodů a prostřední i nejmladší 2,3. Rozdíl u této hypotézy je poměrně malý, jde pouze o několik desetín bodu. nějaká desetinná místa, ale i tak by se dalo říct, že se mi hypotézu povedlo ověřit a nejstarší vykazují větší míru zodpovědnosti.



Graf 3. Sloupcový graf zobrazuje vyhodnocení odpovědí na otázku “Jak často dodržíte slíbené termíny (otázka č. 1). Na bodové na škále od 1

<sup>28</sup> LEMAN, K. *Sourozenecké konstelace*. s. 94.

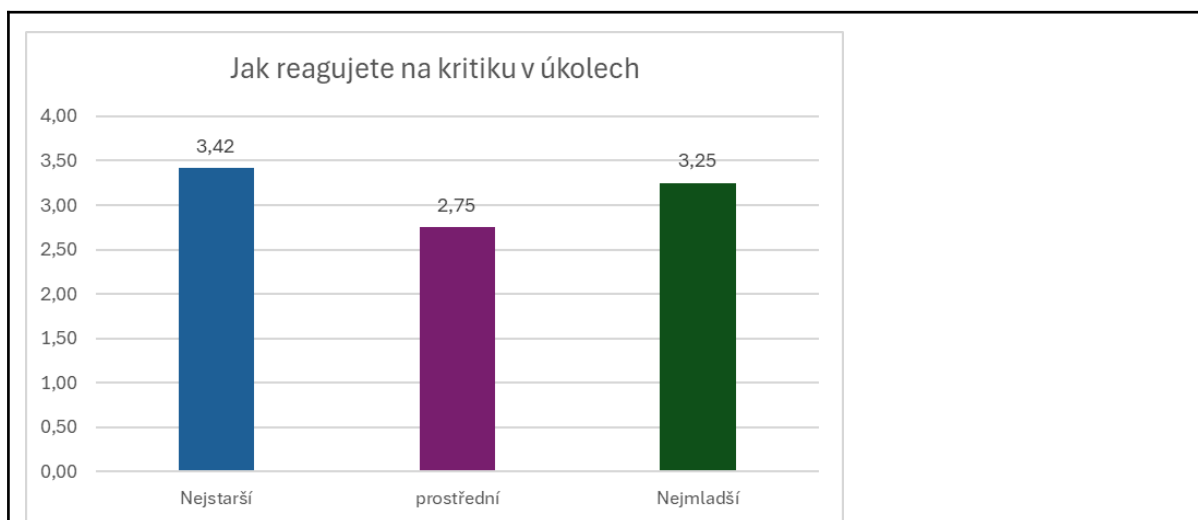
(vždy) do 5 (vůbec), modrý sloupec - nejstarší sourozenci, fialový - prostřední sourozenci, zelený - nejmladší sourozenci.

#### Hypotéza 4

H4: Druhorození budou vykazovat větší míru přizpůsobivosti.<sup>29</sup>

Tuto hypotézu jsem ověřovala pěti otázkami č. 11 až 15 (viz. příloha 1 )

Z odpovědí respondentů vyplývá, že nejstarší sourozenci dosáhli 2,6 bodu, prostřední 2,3 a nejmladší 2,7. Tuto hypotézu se mi tedy povedlo ověřit a druhorození i podle mého výzkumu vykazují větší míru přizpůsobivosti.



Graf 4. Sloupcový graf zobrazuje vyhodnocení odpovědí na otázku "Jak obvykle reagujete na kritiku nebo změny v úkolech, které jste již dokončili?" (otázka č. 14). Na bodové škále od 1 (od nejvstřícnější reakce) do 5 (po odmítavou reakci), modrý sloupec - nejstarší sourozenci, fialový - prostřední sourozenci, zelený - nejmladší sourozenci.

#### Hypotéza 5

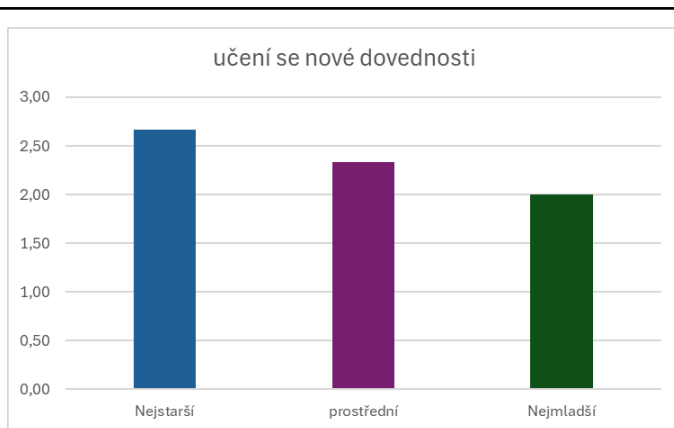
H5: Nejmladší mají větší míru otevřenosti vůči novým zkušenostem.<sup>30</sup>

Tuto hypotézu jsem ověřovala pěti otázkami č 26 až 30 (viz. příloha 1)

Z odpovědí respondentů vyplývá, že nejstarší sourozenci získali 2,3 bodů, prostřední 2,2 a nejmladší 2,1 bodů. Tedy teorii se ověřit podařilo, ale rozdíly byli opět minimální.

<sup>29</sup> LEMAN, K. *Sourozenecké konstelace*. s. 158.

<sup>30</sup> LEMAN, K. *Sourozenecké konstelace*. s. 162.



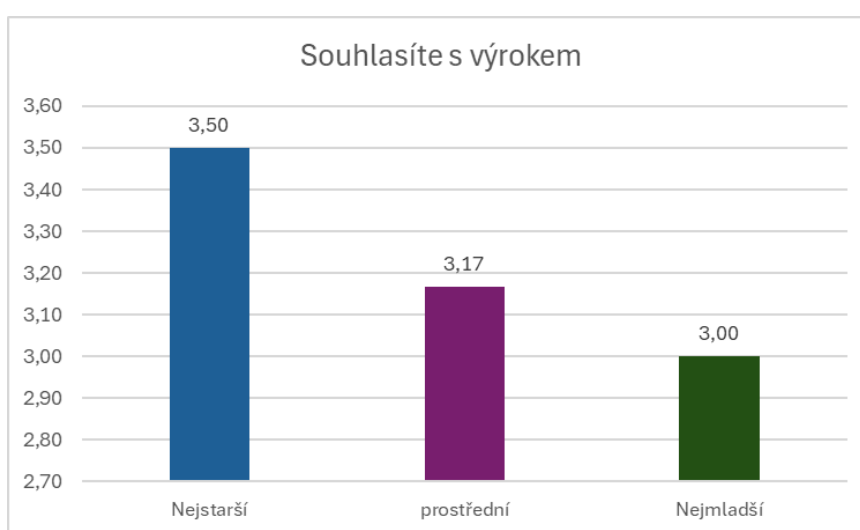
Graf 5. Sloupcový graf zobrazuje vyhodnocení odpovědí na otázku “Když máte příležitost učit se nové dovednosti nebo navštěvovat kurzy, jak se rozhodujete?” (otázka č. 29). Na bodové škále od 1 (od neaktivnějšímu přístupu do 5 (k nejméně aktivnímu), modrý sloupec - nejstarší sourozenci, fialový - prostřední sourozenci, zelený - nejmladší sourozenci.

## Hypotéza 6

**H6: Nejstarší více respektují autority.<sup>31</sup>**

Tuto hypotézu jsem ověřovala pěti otázkami č .....až ..... (viz. příloha 1 )

Z odpovědí respondentů vyplývá, že nejstarší sourozenci získali 3,1 bodů a prostřední a nejmladší sourozenci získali 3,2 bodů. Teorii jsem tedy ověřila.



Graf 6. Sloupcový graf zobrazuje vyhodnocení odpovědí na otázku “Na škále od 1 (zcela souhlasím) do 5 (vůbec nesouhlasím), souhlasíte s tímto výrokem: „Autority by měly být respektovány, i když s jejich názorem nesouhlasím.” (otázka č. 21). Modrý sloupec - nejstarší sourozenci, fialový - prostřední sourozenci, zelený - nejmladší sourozenci.

<sup>31</sup> LEMAN, K. *Sourozenecké konstelace*. s. 57.

## Závěr

Cíle se mi splnit podařilo. Celkově se mi povedlo ověřit čtyři z šesti hypotéz. Myslím, že můj výzkum ovlivnilo spoustu různých faktorů. Můj vzorek je velmi malý, což si uvědomuji. Kdybych testovala spíše kvantitativně, nejspíš bych získala výsledek, který by byl přesnější. Také všichni moji respondenti byli ze stejné společenské vrstvy (Pražané, rodiče obvykle VŠ vzdělání, žáci gymnázií či vysoké školy). Ráda bych vyzkoušela provést komplexněji výzkum na podobné téma s větším vzorkem respondentů, tak aby věkový rozdíl respondentů, nebyl tak velký například od 15 do 22 let. Mému nejmladšímu respondentovi bylo 12 a nejstaršímu 28, což je 16 letý rozdíl, který se může zdát jako značný. Dotazník byl sestavený hodně na sebehodnocení a je třeba brát v potaz, že každý má na sebe úplně jiné nároky. Každý se hodnotí úplně jinak, proto i odpovědi jsou velmi subjektivní, aby byl průzkum objektivnější, byl by potřeba nejspíš nějaký vnější nezávislý pozorovatel, který by hodnotil nezájatě.

Vytvořila jsem dotazník, který měl ověřovat či vyvracet hypotézy z knihy *Sourozenecké konstelace* od Kevina Lemana. Dotazník mi schválili odborníci. Získala jsem 36 respondentů a dotazník jsem vyhodnotila. Vytvořila jsem několik tabulek a vybrané výsledky zobrazila pomocí grafů. Některé hypotézy se mi potvrdily, některé ale ne.

Myslím, že tato práce mi mnoho dala. Dozvěděla jsem se spoustu dalších informací o sourozeneckých konstelacích. Zjistila jsem, že vytvářet takovýto dotazník není úplně jednoduché. Naučila jsem se, jak se provádí sociologický průzkum, jak se vyhodnocuje a jak se pomocí něj vytvářejí grafy a naučila jsem se, že psát takovou to odbornou práci je poměrně náročné a zabere to dost času. Jistě, že můj dotazník není dokonalý, má své nedostatky, a kdybych ho dělala v budoucnu, myslím, že by byl kvalitnější.

## Použitá literatura

ADLER, Alfred, *Člověk jaký jest. Základy individuální psychologie*. Praha: Orbis 1935.

DOSTÁL, Daniel. *Pořadí narození a emoční inteligence*. Olomouc: Univerzita Palackého (bez roku).

LEMAN, Kevin. *Sourozenecké konstelace*. Praha: Portál 2016.

NOVOTNÁ, Lenka. *Vliv sourozeneckých konstelací na osobní charakteristiky jedince*. Bakalářská práce: Jihočeská univerzita, Pedagogická fakulta, Katedra pedagogiky a psychologie, České Budějovice 2014.

SULLOWAY, Frank J. *Born to rebel: birth order, family dynamics, and creative lives*. New York: Pantheon Books 1996.

### Internetové zdroje

ROHRER, Julia - EGLOFF, Boris - SCHMUKLE, Stefan. *Examining the effects of birth order on personality*. [online] 19. 10. 2015 [cit. 2025-01-07] dostupné z: <https://www.pnas.org/doi/full/10.1073/pnas.1506451112#executive-summary-abstract>

# Přílohy

Příloha 1 - dotazník

## 1. ZODPOVĚDNOST

Na škále od 1 (velmi často) do 5 (vůbec), jak často dodržujete slíbené termíny?

- 1
- 2
- 3
- 4
- 5

Jak často si stanovujete / plánujete priority/ a řídíte se jimi?

- Denně
- Dvakrát až třikrát týdně
- Jednou týdně
- Jen když je to nutné
- Nepotřebuji plánovat

Co uděláte, když nemůžete splnit termín?

- Informuji dotyčné osoby a navrhnu nové řešení.
- Budu pracovat co nejdéle a nejvíce, hlavně ať je to hotové včas
- Pokusím se situaci zvládnout, odevzdám trochu později.
- Budu dělat, že jsem zapomněl/a, když mě někdo informuje poprosím o prodloužení termínu
- Vykašlu se na to a doufám, že si toho nikdo nevšimne.

Na škále od 1 (vždy) do 5 (nikdy), jak často chodíte včas na domluvené srazy?

- 1
- 2
- 3
- 4
- 5

Kolikrát za poslední měsíc jste zapomněl/a na důležitý úkol?

- Nikdy
- 1krát
- 2 - 3krát
- 4 - 5krát
- Vícekrát

## 2. SPOLEČENSKOST

Na škále od 1 (velmi často) do 5 (vůbec), jak často vyhledáváte společnost jiných lidí?

- 1
- 2
- 3
- 4
- 5

Jak se cítíte ve velkých skupinách lidí?

- Velmi příjemně, mám to rád/a.
- Celkem příjemně, ale záleží na situaci.
- Je mi to docela jedno, záleží jak kdy
- Spíše nepříjemně, ale zvládám to.
- Velmi nepříjemně, vyhýbám se tomu.

Jak často se účastníte aktivit jako jsou oslavy, skupinové akce nebo týmové sporty?

- Klidně i několikrát týdně.
- 2 - 5 krát do měsíce.
- 1 - 2 krát do měsíce.
- Jen občas, když je to nutné.
- Velmi zřídka nebo nikdy.

Představte si, že máte volný večer. Co byste nejraději dělal/a?

- Šel/a s větší skupinou lidí na společenskou akci
- Trávil/a s skupinou bližších přátel například na večeři
- Šel/a s nejbližším kamarádem například na výstavu
- Trávil/a ho sám/a doma nebo rodinou a odpočívala.
- Trávil/a ho sám/a doma spal/a nebo hrál/a počítačové hry.

Jak by vás popsali vaši kamarádi?

- Jako člověka, který je vždy uprostřed dění.
- Jako člověka, který je společenský.
- Jako člověka, který je společenský, ale potřebuje i svůj klid.
- Jako spíše tichého a rezervovaného.
- Jako někoho, kdo se raději drží stranou.

### 3. PŘIZPŮSOBIVOST

Jak byste ohodnotil/a svou schopnost zvládat neočekávané situace?

- Velmi dobrá – změny vítám jako příležitost.
- Spíše dobrá – změny zvládám bez větších problémů.
- Neutrální – zvládám to, pokud mám dostatek času.
- Spíše špatná – cítím se při změnách nepříjemně.
- Velmi špatná – cítím se při změnách velice nepříjemně.

Jak se cítíte, když musíte změnit zaběhnutý denní rytmus, na který jste zvyklý/á, například svojí denní rutinu?

- Velmi dobře – změny mě motivují a inspirují.
- Spíše dobře – беру to jako zajímavou výzvu.
- Neutrálně – změny mi nevadí.
- Nepříjemně, ale postupně se přizpůsobím.
- Velmi nepříjemně – snažím se tomu vyhnout.

Co obvykle děláte, pokud vám na poslední chvíli změní harmonogram nebo plán?

- Bez problémů se přizpůsobím a hledám nové řešení.
- Přizpůsobím se rychle, i když to není příjemné.
- Přizpůsobím se, ale potřebuji na to čas.
- Frustruje mě to a mám potíže se přizpůsobit.
- Prakticky mi nejde se přizpůsobit.

Jak obvykle reagujete na kritiku nebo změny v úkolech, které jste již dokončili?

- Vítám to jako příležitost učit se a zlepšovat.
- Beru to jako šanci k vylepšení své práce.
- Přijmu to a nic si z toho nedělám.
- Přijmu to, ale jsem z toho rozladěný/á.
- Beru to velmi osobně a cítím frustraci.

Jak reagujete, pokud se setkáte s úplně novou situací, ve které nemáte žádné zkušenosti?

- Nadšeně hledám způsoby, jak situaci zvládnout a něco se naučit.
- Hledám způsoby jak situaci zvládnout.
- Postupuji krok za krokem a přizpůsobuji se.
- Cítím nejistotu, ale snažím se s tím vyrovnat.
- Vyhýbám se tomu, dokud nemusím reagovat.

#### 4. VYJEDNÁVACÍ SCHOPNOSTI

Na škále od 1 (velmi často) do 5 (vůbec), jak často dokážete dosáhnout svého cíle při vyjednávání?

- 1
- 2
- 3
- 4
- 5

Jak se obvykle cítíte při vyjednávání nebo obhajobě svého názoru?

- Sebevědomě, rád/a vyjednávám.
- Stojím si za svým názorem, ale přijímám i kompromisy.
- Neutrálně, záleží na situaci.
- Spíše nejistě, ale zvládám to.
- Nejistě, snažím se konfliktům vyhnout.

Jak často se během vyjednávání snažíte pochopit pohled druhé strany?

- Vždy, považuji to za klíčové.
- Většinou, snažím se zjistit zájmy druhé strany.
- Občas, pokud to situace vyžaduje.
- Spíše ne, pokud to není nezbytné
- Nikdy, soustředím se jen na svůj cíl.

Když vyjednávání směřuje k neúspěchu co obvykle děláte?

- Jsem trpělivý/á a pokračuji, dokud nebude po mém
- Pokusím se situaci analyzovat a najít jiný přístup.

- Snažím se najít kompromis.
- Souhlasím s návrhem protistrany, aby bylo po problému.
- Přeruším vyjednávání a nechám to být.

Jak by vás popsal/a protistrana při vyjednávání?

- Cílevědomý/á vytrvalý/á.
- Sebevědomý/á, otevřený/á a vstřícný/á.
- Přizpůsobivý/á, ale pevný/á v zásadních bodech.
- Tichý/á a přizpůsobivý/á.
- Tvrdohlavý/á a neústupný/á.

## 5. RESPEKT K AUTORITÁM

Na škále od 1 (zcela souhlasím) do 5 (vůbec nesouhlasím), souhlasíte s tímto výrokem:  
„Autority by měly být respektovány, i když s jejich názorem nesouhlasím.“

- 1
- 2
- 3
- 4
- 5

Jaký je váš obecný názor na pravidla a zákony?

- Pravidla a zákony je třeba vždy dodržovat.
- Pravidla je dobré respektovat, pokud dávají smysl.
- Pravidla a zákony je vhodné dodržovat, ale někdy je potřeba najít jiné kreativní řešení.
- Pravidla obvykle respektuji, ale občas je ignoruji, pokud mi to vyhovuje.
- Pravidla často zpochybňuji a hledám způsoby, jak je obejít.

Jak často zpochybňujete rozhodnutí učitele nebo jiné autority?

- Nikdy, respektuji jejich rozhodnutí bez výhrad.
- Málokdy, pouze když je to pro mě nezbytné
- Občas, pokud si myslím, že mám lepší řešení.
- Často, pokud s jejich rozhodnutím nesouhlasím.
- Vždy, pokud rozhodnutí považuji za chybné.

Jak se obvykle cítíte při interakci s autoritami (například učitel, nadřízený, policista)?

- Skvěle, baví mě s nimi komunikovat.
- Dobře, respektuji jejich postavení.
- Neutrálně, vnímám je jako běžné lidi.
- Lehce nervózně, ale snažím se je respektovat.
- Nepříjemně, často se s nimi dostávám do konfliktu.

Lidé v hierarchicky vyšších pozicích by měli mít právo rozhodovat za ostatní.“

- Zcela souhlasím
- Spíše souhlasím
- Neutrální
- Spíše nesouhlasím

Vůbec nesouhlasím

## 6. OTEVŘENOST VŮČI NOVÝM ZKUŠENOSTEM

Na škále od 1 (zcela souhlasím) do 5 (vůbec nesouhlasím), souhlasíte s tímto výrokem:  
„Rád/a zkouším nové věci, i když se mi mohou zdát zpočátku obtížné.“

- 1
- 2
- 3
- 4
- 5

Jak se obvykle cítíte při objevování neznámých míst nebo zkoušení neznámých aktivit?

- Nadšeně, baví mě to.
- Dobře, mám to rád/a, ale nutně to nevyhledávám.
- Neutrálně, nemám s tím problém.
- Lehce nervózně, ale zkusím to, pokud je to nutné.
- Nepříjemně, raději se držím toho, co znám.

Když vám někdo navrhne neobvyklou aktivitu (např. bungee jumping, kurz keramiky apod.), jak obvykle reagujete?

- Nadšeně přijímám, baví mě zkoušet nové věci.
- Souhlasím, pokud mám dost informací.
- Váhám, ale pokud mě někdo přesvědčí, zkusím to.
- Moc se mi nechce, musí mě někdo velmi přemlouvat.
- Ihned odmítnu, není to pro mě.

Když máte příležitost učit se nové dovednosti nebo navštěvovat kurzy, jak se rozhodujete?

- Vždy hledám nové způsoby, jak se vzdělávat a rozvíjet.
- Většinou jdu do toho, ale velmi záleží na mých možnostech.
- Zúčastním se, pokud mám k tomu dost času a zdrojů.
- Přemýšlím o tom, ale často váhám a neúčastním se.
- Raději se držím svých osvědčených schopností.

Jak se cítíte při řešení problémů, které vyžadují nové postupy?

- Miluji výzvy, jsou pro mě zábavné.
- Baví mě vymýšlet nové nápady, i když to není vždy snadné.
- Snažím se najít řešení, ale raději hledám inspiraci jinde.
- Zkusím tomu dát šanci, ale pokud to nejde dělám to co znám.
- Nepříjemně, dávám přednost jasným a ověřeným postupům.

## Příloha 2 - Tabulka odpovědí nejstarších sourozenců

1	A	B	C	D	E	F	G	H	I	J	K	L	M	N	O	P	Q	R	S	T	U	V	W	X	Y	Z	AA	AB	AC	AD	AE	
2	NEJSTARŠÍ	jak dodržujete termíny	plánujete priority	nemůžu splnit termín	včas na srazy	zapomenout úkol	společnost jiných lidí	skupiny velkých lidí	jak často oslavy, akce	co dělat ve volný večer	popisali kamarádi	zvládnání neočekávaných situací	musíte změnit rutinu	poslední chvíle změněný plán	kritika v úkolech	nová situace	jak často oti u vyjednávání	pochy při obhajobě	pohled druhé strany	vyjednávání směřuje k neúspěchu	popis protistrany	souhlasíte s výrokem	názor na pravidla	zpochybnujete autoritu	interakce s autortami	právo rozhodovat za ostatní	zkoušíte rádi nové věci	objevování neznámých aktivit	nová neobvyklá aktvíta	učít se novou dovednost	řešení problémů s novými postupy	
3	1	3	5	3	1	3	2	2	1	2	2	1	1	2	3	2	1	1	2	2	1	4	4	5	3	3	1	1	3	3	3	
4	2	3	1	4	2	2	1	1	1	2	3	1	3	1	4	1	1	1	1	2	2	5	5	5	5	4	1	1	1	1	1	
5	3	2	1	1	3	1	1	1	2	2	2	3	2	2	4	2	2	2	1	3	2	5	2	3	3	2	1	2	2	2	2	
6	4	2	4	3	3	1	2	1	1	2	2	2	1	1	4	4	1	1	2	3	2	5	3	4	1	4	3	2	2	3	4	
7	5	2	1	1	2	3	3	3	1	2	3	1	1	1	4	2	1	2	2	2	3	2	2	3	3	4	1	1	1	2	1	
8	6	2	1	3	2	1	3	2	3	3	3	3	4	2	3	5	2	2	2	2	3	2	2	2	2	4	2	4	2	2	4	5
9	7	1	4	1	1	3	2	3	2	2	3	3	4	2	4	4	3	3	4	5	4	3	2	2	3	4	3	2	1	4	5	
10	8	2	1	3	4	3	1	1	1	2	3	3	4	4	2	2	2	1	2	2	1	4	2	3	3	2	2	2	2	2	4	
11	9	2	3	1	1	4	1	2	2	2	3	1	3	2	4	2	2	2	1	2	3	3	2	3	2	4	1	2	1	2	2	
12	10	1	1	2	2	1	1	2	2	3	2	3	3	3	1	2	2	2	1	2	2	3	2	3	2	3	5	3	2	4	3	3
13	11	2	2	3	1	2	1	2	1	3	3	4	4	3	4	3	1	3	3	2	3	3	2	3	3	4	3	3	2	2	4	2
14	12	3	4	2	5	3	2	2	1	2	3	2	2	3	4	4	3	3	2	3	3	4	2	3	3	3	2	2	1	2	3	
15	průměr	2,08	2,00	2,25	2,25	2,25	1,67	1,83	1,90	2,25	2,67	2,17	2,67	2,17	3,42	2,75	1,75	1,92	1,92	2,90	2,42	3,50	2,58	3,17	34,00	3,33	2,08	1,83	1,83	2,67	2,92	
16	prum. dle kategorií	2,17					1,90					2,63					2,10				9,32					2,27						

## Příloha 3 - Tabulka odpovědí prostředních sourozenců

1	A	B	C	D	E	F	G	H	I	J	K	L	M	N	O	P	Q	R	S	T	U	V	W	X	Y	Z	AA	AB	AC	AD	AE	
2	PROSTŘEDNÍ	jak dodržujete termíny	plánujete priority	nemůžu splnit termín	včas na srazy	zapomenout úkol	společnost jiných lidí	skupiny velkých lidí	jak často oslavy, akce	co dělat ve volný večer	popisali kamarádi	zvládnání neočekávaných situací	musíte změnit rutinu	poslední chvíle změněný plán	kritika v úkolech	nová situace	jak často oti u vyjednávání	pochy při obhajobě	pohled druhé strany	vyjednávání směřuje k neúspěchu	popis protistrany	souhlasíte s výrokem	názor na pravidla	zpochybnujete autoritu	interakce s autortami	právo rozhodovat za ostatní	zkoušíte rádi nové věci	objevování neznámých aktivit	nová neobvyklá aktvíta	učít se novou dovednost	řešení problémů s novými postupy	
3	1	2	1	1	2	2	2	2	2	3	2	2	2	2	2	2	2	2	1	2	3	4	2	3	2	2	3	2	2	3	2	
4	2	2	3	2	4	1	2	1	1	2	2	1	1	1	2	3	2	2	1	4	3	5	2	4	2	5	2	1	2	2	4	
5	3	2	3	1	2	1	3	2	3	4	2	2	3	3	4	3	2	2	1	2	3	3	2	2	2	2	2	2	2	3	2	
6	4	4	2	2	2	2	4	2	3	2	2	1	1	1	3	1	3	4	2	4	3	4	3	2	3	2	3	1	1	2	3	
7	5	2	4	1	1	2	4	5	3	4	3	3	3	3	4	2	2	2	2	3	2	2	4	4	3	5	3	2	3	3	3	
8	6	2	4	1	1	2	4	5	3	4	3	3	3	3	4	2	2	2	2	2	3	1	3	3	2	5	3	2	3	3	3	
9	7	2	1	1	1	1	2	3	1	1	3	2	3	1	4	1	3	2	1	2	2	3	3	2	1	4	1	1	1	1	2	
10	8	3	2	3	2	3	2	2	1	2	2	2	3	2	3	3	2	2	2	3	2	3	2	3	4	4	2	2	2	2	3	
11	9	3	2	2	4	3	2	2	2	3	3	2	2	3	2	2	3	2	2	3	4	2	4	3	3	5	1	1	1	1	2	
12	10	2	4	3	2	5	3	2	1	4	3	3	3	1	3	4	4	5	2	4	5	2	3	4	4	5	3	4	2	3	4	
13	11	3	2	2	2	2	2	2	2	1	3	1	1	1	2	4	2	2	1	2	2	5	5	5	3	3	2	1	1	2	2	
14	12	3	4	3	3	2	2	3	1	2	3	2	3	1	2	2	4	2	2	4	3	4	2	4	4	4	4	2	3	2	3	2
15	průměr	2,42	2,67	1,83	2,25	2,25	2,50	2,50	1,83	2,58	2,58	2,00	2,42	1,92	2,75	2,42	2,75	2,42	1,58	2,92	3,00	3,17	2,75	3,33	2,67	3,92	2,08	1,83	1,83	2,33	2,67	
16	prum. dle kategorií	2,28					2,4					2,3					2,53				3,17					2,15						

Příloha 4 - Tabulka odpovědí všech nejstarších sourozenců

1	A	B	C	D	E	F	G	H	I	J	K	L	M	N	O	P	Q	R	S	T	U	V	W	X	Y	Z	AA	AB	AC	AD	AE	
2	NEJMLADŠÍ	jak dodržujete termíny	plánujete priority	nemůžu splnit na termín	včas zapomenout uložil	společnost jiných lidí	skupiny velkých lidí	jak často oslavy, akce	co dělat ve volný večer	popsal kamarádi	zvládnání neočekávaných situací	musíte změnit rutinu	poslední chvíle změněný plán	kritika v úlozech	nová situace	vyjednávání	jak často cíl u vyjednávání	pocity při obhajobě	pohled druhé strany	směřuje k neúspěchu	vyjednávání	popis protistrany	souhlasíte s výrokem autority	názor na pravidla	zpochybnujete rozhodnutí autority	interakce s autoritami	právo rozhodovat za ostatní	zkoušíte radit nové věci	objevování neznámých aktivit	nová neobvyklá aktivity	učit se novou dovednost	řešení problémů s novými postupy
3	1	3	2	3	4	3	1	1	1	2	2	3	3	2	4	2	2	1	1	1	3	5	2	4	2	3	2	1	1	1	2	1
4	2	2	2	3	2	3	4	2	4	4	3	3	4	2	4	4	3	2	1	5	3	5	3	5	3	3	1	2	3	1	4	
5	3	1	1	1	4	1	2	1	1	2	2	1	2	2	1	1	1	1	1	2	2	2	2	3	2	5	1	2	2	2	1	
6	4	2	2	1	2	2	2	2	2	4	3	2	2	2	4	2	2	2	2	2	3	1	2	3	3	4	3	1	3	2	3	
7	5	2	4	3	1	3	2	2	1	4	3	4	4	2	4	4	2	2	2	1	3	3	2	4	4	4	1	1	3	2	4	
8	6	2	4	4	2	1	1	2	3	4	1	3	3	1	5	2	3	2	2	4	3	4	5	5	3	3	3	2	2	2	3	
9	7	2	4	4	1	2	4	4	3	2	4	3	4	3	4	3	4	5	4	5	5	3	3	5	4	3	2	3	3	3	2	
10	8	2	4	3	2	3	1	1	1	1	3	2	1	2	2	2	2	2	1	3	4	2	4	4	4	2	2	1	1	1	3	
11	9	2	2	1	3	3	3	2	2	1	3	2	2	3	2	2	1	1	3	1	3	2	3	3	3	3	1	1	1	1	2	
12	10	2	5	3	2	1	2	3	2	1	3	2	3	3	3	3	3	2	1	4	3	3	1	2	3	2	3	4	3	3	3	
13	11	2	2	1	1	2	3	3	2	4	3	3	3	3	3	3	3	3	4	4	3	4	3	3	3	3	2	1	2	3		
14	12	1	2	1	2	1	3	2	1	3	2	2	2	2	3	2	2	1	3	2	3	2	3	3	3	3	1	1	2	3	3	
15	průměr	1,92	2,83	2,33	2,17	2,08	2,33	2,08	1,92	2,67	2,67	2,50	2,75	2,25	3,25	2,50	2,33	2,00	2,08	2,83	3,17	3,00	2,75	3,67	3,00	3,33	1,92	1,83	2,08	2,00	2,67	
16	prum. dle kategorií	2,27					2,33					2,65					2,48					3,17				2,10						