

Gymnázium Přírodní škola, z.ú
profilová práce — třída KsÍ
vyšší stupeň studia
2023/2024

Prokop Císler

Typografie, tvorba písma

Vedoucí práce: MgA. Magdalena Schmidtová

Datum odevzdání: 7. 1. 2024

Obsah:

Úvod:	1
Cíle:	2
Slovníček:	3
Metodika:	7
Postup práce:	8
Výstupy:	14
Závěry:	22

Anotace:

Tato práce se věnuje oboru typografie, který se dělí na dvě základní oblasti, makrotypografii a mikrotypografii. V oblasti mikrotypografie jsem vytvořil rodinu písma *Bod* s šesti řezy (Regular, Regular Italic, Bold, Bold Italic, Light a Light Italic) v softwaru Glyphs. V oblasti makrotypografie jsem se věnoval sazbě a vytvořil jsem 16stránkový specimen a plakát formátu A1, které jsem sázel v softwaru Adobe InDesign.

Annotation:

This thesis focuses on the field of typography, which divides into two basic areas, macrotypography, and microtypography. In the field of microtypography, I created a font i.e. type family called *Bod* with six faces (Regular, Regular Italic, Bold, Bold Italic, Light, Light Italic) created in the Glyphs software. In the field of macrotypography I worked on typesetting and I created a 16-page specimen and an A1 poster which I typeset in Adobe InDesign software.

Poděkování:

Na začátku bych rád poděkoval několika lidem, kteří mi s vytvářením profilové práce pomáhali. Děkuji odbornému konzultantovi MgA. Matyášovi Bartoňovi za odbornou pomoc s vytvářením fontu, plakátu a specimenu, za spoustu času, který se mnou strávil, a za všechny dobré rady, které jsem od něj dostal. Dále děkuji svému otci doc. MgA. Ondřeji Císlerovi, Ph.D. za diskuzi o obsahu práce, za pomoc se softwarem InDesign a za poskytnutí Adobe licence. A v neposlední řadě děkuji své matce PhDr. Evě Císlarové, Ph.D. za rady při korekturách textů ve sborníku a specimenu.

Úvod:

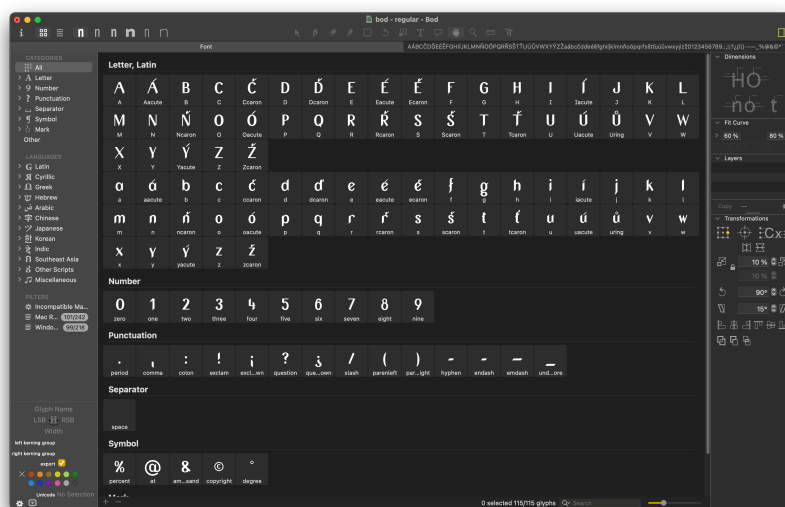
O typografii jsem poprvé slyšel od svého kamaráda, který mi ukazoval jedno ze zadání, které dostal ve škole (SPŠG Hellichova). Úkolem bylo vytvořit nové písmo (majuskule, minuskule) v jednom řezu. Obor a téma mě velmi zaujaly, mimo jiné také kvůli podobnosti s graffiti, kterému se věnuji už od 11 let. Když jsme vybírali záměr profilové práce, napadlo mě, že bych mohl nějaký font vytvořit. Naučil jsem se používat specializovaný typografický software Glyphs, a vytvořil jsem rodinu písma s názvem *Bod*. Jedná se o lomený sans-serifový dynamický font, jehož rodina obsahuje následující řezy: Regular, Regular Italic, Bold, Bold Italic, Light a Light Italic. Každý řez obsahuje 115 znaků (majuskule, minuskule, číslice a některé speciální znaky) - celkově tedy 690 glyfů. Font je naturalizovaný pro české digitální prostředí. Výstupem práce je tento sborník, prezentace, rodina písma *Bod*, specimen a plakát.

Cíle:

- Původním cílem bylo vytvoření šesti různých fontů, plakátu a sborníku. Po první konzultaci s odborným konzultantem Matyášem Bartoňem jsem se rozhodl vytvořit Rodinu písma s šesti řezy, tedy Light, Bold, Regular a jejich kurzívy. Všechny tyto řezy mají stejné grafické prvky.
- Presentace nového fontu ve formátu plakátu A1.
- 16stránkový specimen jako detailnější prezentace různých poloh využití nového písma.
- Získání zkušeností a osvojení si práce se dvěma softwary, které jsem používal při tvorbě písma, plakátu a specimenu, tj. Glyphs (tvorba písma) a Adobe InDesign (sazba).

Slovníček:

- **Antikva:** Antikva (lat. antiqua, starobylá) je nejběžnější typ latinkového tiskacího písma, které se vyznačuje proměnlivou silou tahů a patkami, čímž se odlišuje od dalšího běžného písma, grotesku.⁵
- **Diakritika:** Diakritika (z řeckého διακριτικός *diakritikós* = rozlišující), v typografii též akcent, je znaménko v okolí písmene (nad ním, pod ním, vedle něj), které nějak pozměňuje jeho význam. Nejčastěji označuje odlišnou výslovnost (jinou hlásku), ale může sledovat i změny v délce samohlásek nebo posuny v přízvuku. U souhláskových písem se užívá znamének (punktace) k vokalizaci, tedy doplnění samohlásek. Diakritická znaménka jako celek se též nazývají diakritika. V českém jazyce se používá čárka, háček a kroužek.⁶
- **Duktus:** Duktus (z lat. *ductus* = cesta, vedení) je výraznost kresby písma vyjádřená poměrem tloušťky tahů k výšce písmen.⁷
- **Font:** Pojem font se využívá v typografii, kde je definován jako kompletní sada znaků abecedy jedné velikosti a jednotného stylu. Slovo font se dnes pojí především s použitím jednotlivých stylů písma ve výpočetní technice (viz obr. 1).⁸



Obr. 1: Font *Bod* v prostředí softwaru Glyphs.

- **Glyf:** Glyf (ze starořeckého γλυφή – glyfein – tesat) je v lingvistice a typografii grafická realizace podoby grafému (písmena, číslice, znaku, piktogramu, interpunkčního a jiných znamének). Jeho vytvářením vzniká např. písmo. Kořen, „glyf“, se užívá ve složených slovech pro označení písem, která jsou založena zejména na piktogramech (hieroglyf, petroglyf).⁹

- **Gotické písmo:** Gotické písmo je etapa ve vývoji latinky, která se časově kryje se středověkým slohem gotikou. Na rozdíl od karolinských minuskulí a renesanční humanistické antikvy je ostře lomené a z dnešního pohledu obtížně čitelné. Nástupcem gotického písma je lomené novogotické písmo, např. *Švabach*.¹⁰
- **Grafém:** V lingvistice a typografii je grafém nejmenší, dále už nedělitelná jednotka psaného jazyka. Grafémy zahrnují písmena abecedy, znaky či piktogramy znakového písma, číslice a interpunkční či jiná znaménka.¹¹
- **Grotesk:** Bezpatková písma, též označována jako sans-serif.
- **Latinka:** Latinka (popř. latinské písmo) je široce používaným písmem pro zápis mnoha jazyků po celém světě, zejména v zemích, které používají latinkovou abecedu. Latinka je například písmem používaným pro zápis angličtiny, španělštiny, francouzštiny, němčiny a mnoha dalších evropských jazyků. Latinka se také používá pro zápis některých afrických, asijských a tichomořských jazyků.¹²
- **Ligatura:** Jako ligatura (z lat. ligare „svázat“), slitek nebo svaznice se označuje spojení dvou znaků v textu. „Svázání“ dvou znaků při psaní se v dnešním latinském písmu projevuje v psacím písmu, kde jsou spolu svázána všechna písmena v jednom slově. Od vynálezu knihtisku se jako ligatura, slitek, označuje umístění dvou písmen na jediný odlitek; tato písmena jsou obvykle nějak propojena či upravena. Slitek byl v klasické sazbě užíván zejména proto, aby příslušná dvě po sobě jdoucí písmena do sebe dobře zapadala a navzájem nenarušovala kresbu. Nejznámějším příkladem slitku je dvojice písmen „f“ a „i“, tedy „fi“, dále „fl“ a „ff.“¹³
- **Litera:** Litera (latinsky *littera*) je jednotlivý písmový znak konkrétní abecedy.¹⁴
- **Majuskule:** Majuskule, tradičně, zejména v paleografii, také majuskula (jinak velké písmeno, v typografii verzálka, verzála), je původní forma písmen (v latince A, B, C, ...), která se objevila kolem 3. století př. n. l. V paleografii se majuskule definují jako znaky, které lze zapsat zpravidla mezi dvě linky psací osnovy, takže vyplňují horní střední psací pásmo.¹⁵
- **Makrotypografie:** Makrotypografie je zaměřena na složení textu jako celku. Zabývá se komplexním optickým dojmem sazby textu, přičemž je kladen i důraz na funkci, techniku a estetiku. Zajišťuje, že je text kontinuální s rozložením webových stránek.
- **Mikrotypografie:** Mikrotypografie je souhrnné označení pro řadu technik, které mají za cíl zvyšovat estetickou kvalitu sazby a čitelnost textu. Na rozdíl od makrotypografie, která se zabývá vzhledem větších grafických celků, se mikrotypografie věnuje typografickým detailům na úrovni jednotlivých znaků. Má uplatnění především při zarovnání textu do bloku, kdy eliminuje rušivé mezislovní mezery a na obou stranách bloku vytváří optickou hranu.¹⁶
- **Minuskule:** Opakem majuskulí jsou minuskule (malá písmena, minusky) (v latince a, b, c, ...). V paleografii se minuskule definují jako znaky, které lze zapsat do

čtyřlínkové osnovy tak, že mohou zaplňovat pouze střední pásmo, zasahovat do horního pásma nebo do dolního pásma, příp. do obou pásem.¹⁷

- **Paleografie:** Paleografie (z řeckého Πάλαια γραφή palaia grafé „staré písmo“) je pomocná věda historická zabývající se vývojem písma, číslic a dalších grafických znaků, jakými jsou ligatury a zkratky. Dále zkoumá způsoby psaní, vývoj psacích látek apod. Patří mezi nejdůležitější pomocné vědy historické, protože je nezbytná pro četbu starých rukopisů.²⁰
- **Pangram:** Pangram (z řeckého παν γράμμα pan gramma, „každé písmeno“) je věta či úsek textu obsahující všechna písmena abecedy. Jedná se zpravidla o slovní hříčku, cílem je vytvořit co nejkratší, popř. vtipný či jinak zajímavý text s touto vlastností.²¹
- **Rodina písma:** Rodina písma je v typografii skupina řezů odvozených z jednoho typu písma.²²
- **Řez:** Řez písma je varianta základního typu písma (viz. obr. 2), užívá se pro vyznačování vybrané části textu tak, aby se od zbytku textu nějak odlišila. Nejčastější řezy písma jsou tučné písmo nebo kurzíva.²³



Obr. 2: Všechny řezy rodiny písma Bod (zleva: Regular, Regular Italic, Bold, Bold Italic, Light, Light Italic).

- **Serif:** Serif nebo patka v typografii označuje u některých typů písma zakončení tahů (viz. obr. 3.), grafické zvýraznění zakončení tvarů písmen. Tento typ písem se označuje jako serifová či patková písma, klasickým zástupcem je antikva. Opakem jsou bezpatková písma, která jsou též označována jako grotesk nebo sans-serif.²⁴



Obr. 3: Patka (červeně zakroužkovaná)

- **Sazba:** Sazba (od „sázeti“) je původně tisková forma pro tisk z výšky (knihtisk), tvořená jednotlivými literami, případně obrázky. V širším slova smyslu hotová

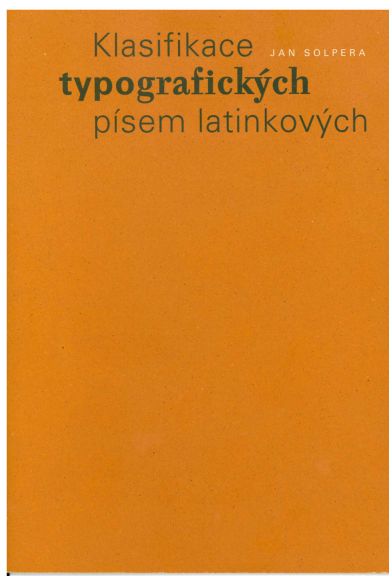
předloha pro tisk, zejména textová. Řemeslník, který vytvářel sazbu, se nazýval sazeč. S přechodem na modernější, počítačové techniky sazby v systému desktop publishing pracuje tiskový grafik na počítači se sázecím programem (např.: Adobe InDesign), resp. převodem podkladového textu do tisku v rámci grafického počítačového systému.¹⁸

- **Speciální znaky:** Všechny znaky mimo písmena a číslice (např.: .---_?;!;8©@!).
- **Specimen:** Vzorník
- **Superrodina:** písmový systém patkového a bezpatkového písma shodného výtvarného pojetí, proporcí a obecných vlastností.
- **Tah:** Tah písmene je kresebný prvek písmového znaku, definuje skelet liter. Rozlišujeme zejména přímý tah (svislý, šikmý, vodorovný) a oblý tah (otevřený, uzavřený). Nově mezi tahy zařazujeme horní a spodní dotahy, které bývají obvykle trochu nepatříčně uvedeny v písmové osnově.²⁵
- **Typografie:** Typografie je umělecko-technický obor, který se zabývá tiskovým písmem. Dělí se na mikrotypografii a makrotypografii. Mikrotypografie se zabývá uměleckou tvorbou písma. Makrotypografie se zabývá umístěním písma na stránku, proporcemi titulků, textů a ilustrací, v češtině se tradičně nazývá grafická úprava.¹⁹

Metodika:

Pro dosažení cílů jsem použil následující metody a způsoby práce:

- Nejdříve jsem se věnoval studiu podkladů, zejména Solperovy klasifikace¹ (SOLPERA Jan, 2019) (viz obr. 4.), abych získal všeobecný přehled o základních aspektech svého tématu, tj. moderní typografie jako takové.



Obr. 4: kniha Klasifikace typografických písem latinkových¹
(SOLPERA Jan, 2019).

- Navázal jsem na svou činnost v podobném oboru graffiti. Nakreslil jsem řadu ručních skic (viz obr. 6), ve kterých jsem se pokusil vytvořit základní koncepci písma, detaily *tahů* a zvažoval jsem různé typy *serifů*.
- Naučil jsem se používat profesionální typografický software Glyphs, ve kterém jsem začal postupně font vytvářet - detailní postup je uveden v následující kapitole.
- Po dokončení celé rodiny písem jsem vypracoval specimen a plakát. Tyto dvě položky jsem vytvořil v profesionálním typografickém softwaru Adobe InDesign, který se používá pro sazbu dokumentů.
- Vytvořenou rodinu písem jsem zatřídil podle klasifikace Jana Solpery.¹
- Výsledek postupu popisují v tomto sborníku.

Postup práce:

- Práci jsem započal rešerší o typografii a písmu. Přečetl jsem řadu odborných knih (viz Zdroje). Nejzajímavější zdroj inspirace pro mne představovala tvorba prvorepublikového typografa Jaroslava Benda (viz obr. 5) a dále tvorba umělce Karla Teigeho, konkrétně jeho typografická tvorba shrnutá v knize Karel Teige a typografie⁴ (SRP, Karel; BREGANTOVÁ, Polana a BYDŽOVSKÁ, Lenka, 2009).



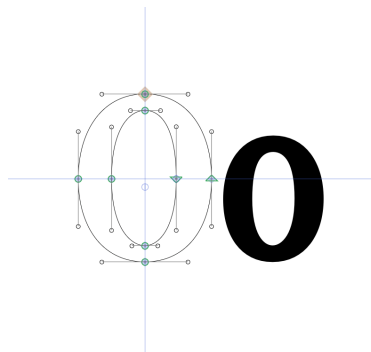
Obr. 5: Kniha Jaroslav Benda 1882—1970² (DOČKALOVÁ, Petra a kolektiv, 2019)

- Tvorbu písma jsem započal kreslením skic tvarů jednotlivých písmen i celých částí abecedy (viz. obr. 6), přičemž jsem si ujasňoval, co budou charakteristické geometrické tvary mého budoucího písma znamenat.



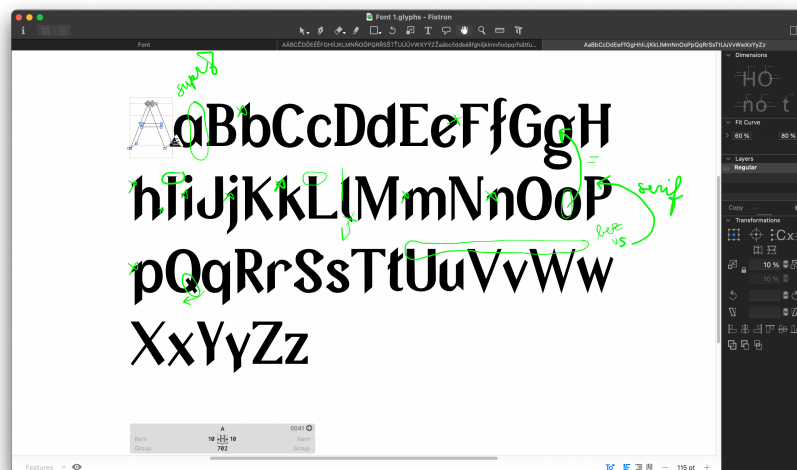
Obr. 6: Konceptuální skica abecedy

- Následně jsem přešel k tvorbě fontů přímo v softwaru Glyphs. Pomocí YouTube videí, tutoriálů na oficiálních stránkách softwaru Glyphs a rad svého odborného konzultanta jsem se naučil základní funkce softwaru a začal jsem vytvářet první font.
- Tvorbu písma jsem začal od minuskulního h, protože se z jeho tvaru dá odvodit řada dalších znaků (např. b, p, n, m, q a u), potom jsem pokračoval s tvorbou dalších minuskulí. Mezi nesložitější písmena patřila s, g a t, protože jejich tvary se od ostatních velmi liší. Nejdříve jsem znakům přidával serify (viz obr. 8), ale nedařilo se mi sjednotit jejich podobu, z tohoto důvodu jsem se rozhodl serify fontu nepřidávat.
- Pokračoval s majuskulemi, ty jsem odvodil od minuskulí. Postupoval jsem obdobným způsobem, u velkých písmen byly nejtěžší konstrukce tvarů S, A, Q a O.



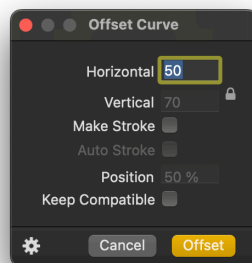
Obr.7: Majuskulní a minuskulní o

- Během práce jsem průběžně narážel na řadu problémů s tvarováním písmen a udržení celkové konzistence daného řezu. Práce byla velmi zdlouhavá, často jsem měnil jednotlivá písmena a konzultoval jejich detaily s Matyášem Bartoněm. Předával mi své komentáře i v grafické podobě (viz obr. 8).



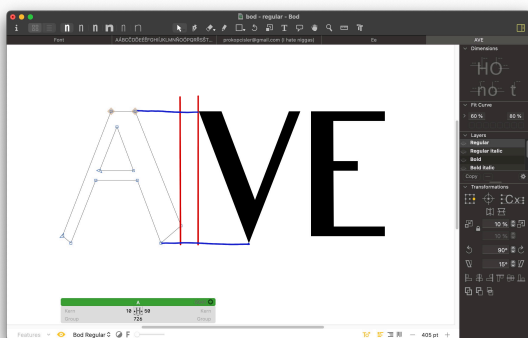
Obr. 8: Tipy a rady od odborného konzultanta MgA. Matyáše Bartoně

- Font je vytvořen pro české prostředí, to znamená, že samozřejmě součástí bylo vytvoření české diakritiky — háčků, čárek a kroužků nad velkými i malými písmeny.
- Nakonec jsem vypracoval číslice a speciální znaky, tato fáze byla z tvorby základního řezu nejtěžší, kvůli rozdílnosti tvarů písmen, číslic a speciálních znaků. Myslím, že rozdíl částečně vyplývá i z rozdílného historického původu našich písmen (z latinky) a číslic (z arabských číslic).
- Když jsem měl hotové všechny znaky, dal jsem se do tvorby dalších řezů. Začal jsem s bold řezem. Změnu tloušťky tahů jsem dělal pomocí funkce *offset curve* (viz obr. 9). Pak jsem upravoval velikosti písmen a chyby, které vznikly rozšířením nebo zúžením tahů a aplikace je nedokázala zpracovat. Obdobným způsobem jsem pokračoval i u Light řezu. Jako obtížnější se ukázaly být řezy typu Bold.

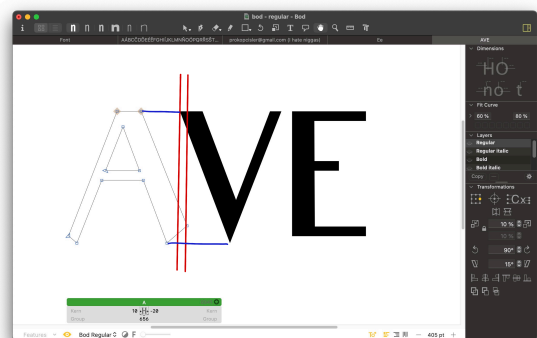


Obr. 9: Nastavení funkce *offset curve* v softwaru Glyphs

- Aby font fungoval, musel jsem nastavit správnou vzdálenost mezi znaky neboli mezery mezi písmeny. Vzdálenost mezi písmeny se liší podle toho, jaké mají znaky tahy z obou svých stran. Např. u oblých tahů se mezery nastavují menší než u přímých svislých tahů, protože kdyby byly mezery stejné, tak by mezera u oblých tahů vypadala větší než u přímých svislých (viz obr. 10, 11) nebo u některých atypických znaků, které vytvářejí opticky větší mezeru, např. A, V, P, T, v a 7.

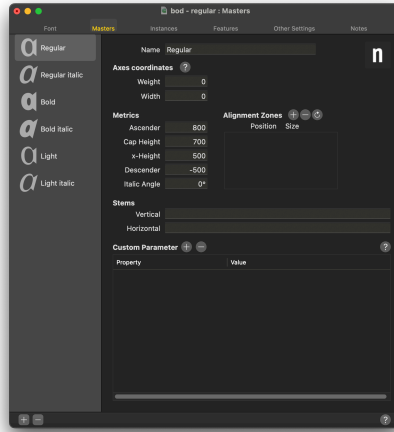


Obr. 10: Nastavení mezer tak, že jsou stejné u přímých svislých tahů a přímých šikmých tahů vytváří opticky větší mezeru.



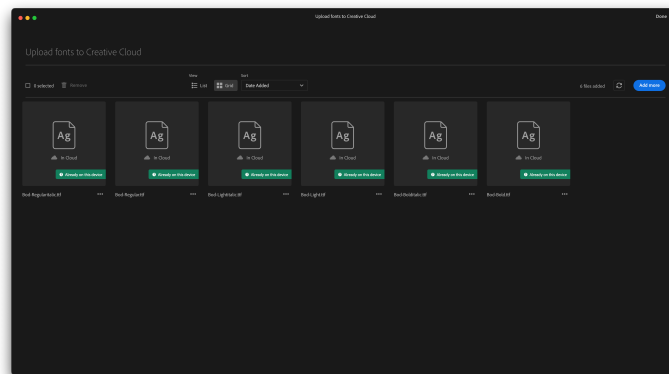
Obr. 11: Nastavení mezer tak, že jsou u přímých svislých tahů větší než u přímých šikmých tahů vytváří opticky stejnou mezeru

- Po dokončení fontů jsem vydefinoval řezy v aplikaci Glyphs (viz obr. 12), aby po exportu byly rozeznatelné a font v nich byl použitelný. Také jsem font klasifikoval podle Sopleterovy klasifikace.¹



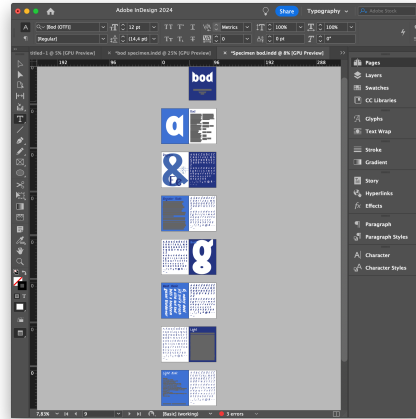
Obr. 12: Nastavení řezů v aplikaci Glyphs

- Následně jsem font exportoval a vložil do Adobe InDesign (skrže Adobe Fonts) (viz obr. 13) a Font Book (aplikace pro macOS, všechny fonty v této aplikaci se dají používat i v dalších aplikacích, např. Microsoft Word).



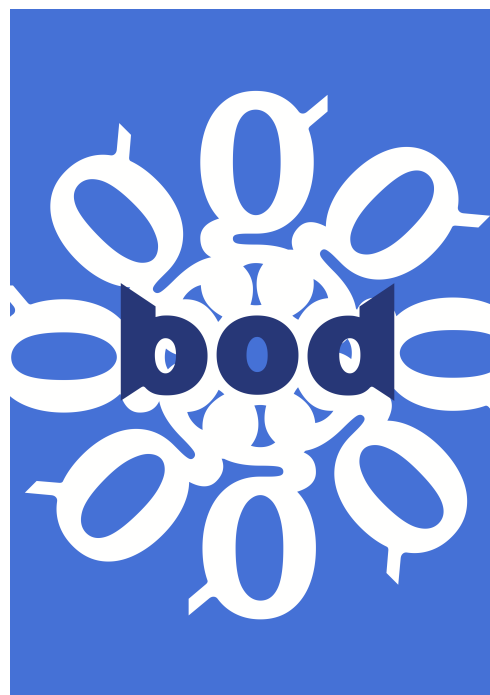
Obr. 13: Rodina písma *Bod* nahraná v softwaru Adobe Creative Cloud

- V softwaru Adobe InDesign jsem vytvořil soubor s 16ti stranami (viz obr. 14). Důvodem byla sazba, při níž počet stran musí být dělitelný čtyřmi, protože když přeložíme na polovinu 4 papíry A4, vznikne nám 16 stránek velikosti A5.



Obr. 14: Specimen v prostředí profesionálního softwaru Adobe InDesign

- Účelem specimenu je ukázat širokou škálu využití písma v různých polohách. Proto jsem si zvolil náhodné texty a příklady grafického uplatnění nového písma, v různých úpravách velikostí a v různých řezech.
- Dále jsem vybíral barevnou kombinaci. Rozhodl jsem se pro kombinaci černé, bílé (barva papíru), tmavě- a světlemodré.
- Specimen jsem rozdělil podle dvou stran, které budou vznikat po sešití. Každá dvoustrana se zaměřuje na jeden řez (výjimkou je úvodní dvoustrana, která je zaměřená na celou rodinu písma).
- Dále jsem na jednu stranu z dvoustrany zaměřené na určitý řez vždy umístil všechny znaky v daném řezu. Na opačnou stranu dvoustrany jsem umístil náhodné texty (pangramy, atd.), nebo jednotlivé znaky, které jsou specifické pro daný řez.
- U textů jsem upravoval velikosti mezer, řádkování a velikost písma a dále uplatňoval základní typografická pravidla (slova o jednom znaku by neměla být na konci řádku atd.)
- Nakonec jsem specimen exportoval do pdf a nechal vytisknout 5 kopií ve velikosti A5.
- Podobně jsem postupoval i u plakátu. Nakonec jsem se rozhodl pro jinou barevnou paletu než u specimenu, a to pro kombinaci černé a bílé.
- Vytvořil jsem soubor s velikostí strany A1. Plakát měl mnoho verzí, vyzkoušel jsem deset konceptů a barevných kombinací (viz obr. 15 a 16).
- Na plakát jsem do pozadí umístil fotografii, název rodiny písma, výpis řezů a stručnou definici fontu. V předchozích pokusech jsem na plakát umísťoval specifické znaky pro rodinu písma *Bod*.



Obr. 15 a 16: Dva z deseti návrhů plakátu prezentující font *Bod*.

- Nechal jsem vytisknout 3 kopie plakátu na papír formátu A1.
- Ve sborníku jsem se rozhodl odchýlit od zadání a kvůli zaměření práce jsem při formátování použil rodinu písma *Bod* v kombinaci s původně zadaným *Times New Roman*. Myslím si, že se jedná o nejlepší způsob, jak nenásilně přiblížit čtenáři výsledek své práce. Sborník jsem vytvářel v softwaru Pages pro macOS.

Výstupy:

- **16stránkový specimen**
 - představuje rodinu písma *Bod* pomocí vybraných textů (např. pangramů, úryvků textů písní, nebo konkrétních znaků, které jsou pro rodinu písma *Bod* specifické) (Specimen ve formátu PDF viz příloha č. 1).





Bod

Ve své profilové práci na vyšším stupni jsem se věnoval typografii. Typografie se dělí na dvě témata tj. Makrotypografie a Mikrotypografie. Obě tyto části jsem do své práce zahrnul a to zaprvé tvorbou písma (mikrotypografie), kdy jsem vytvářel rodinu písma s šesti řezy (Regular, Regular italic, Bold, Bold italic, Light a Light italic) v softwaru Glyphs. A zadruhé sazbu (makrotypografie), kdy jsem vytvářel tento 16-ti stránkový specimen a plakát formátu A1, které jsem sázel v softwaru Adobe InDesign. Mým cílem bylo nejen vytvořit rodinu písma, specimen a plakát, ale také získat zkušenost s oběma výše zmíněnými softwary. O typografii jsem poprvé slyšel od svého kamaráda, který mi ukazoval jedno ze zadání, které dostal ve škole (SPŠG Hellichova). Zadáním bylo vytvořit nové písmo (majuskule, minuskule) v jednom řezu. Mě tento obor a toto téma velmi zaujalo, mimo jiné také kvůli podobnosti s grafitti, kterému se věnuji už od 11

Když jsme si měli vybrat záměr profilové práce, napadlo mě, že bych si mohl nějaký font vytvořit. Naučil jsem se používat specializovaný typografický softwarem Glyphs, a vytvořil jsem Rodinu písma s názvem "Bod".

Regular

Regular Italic

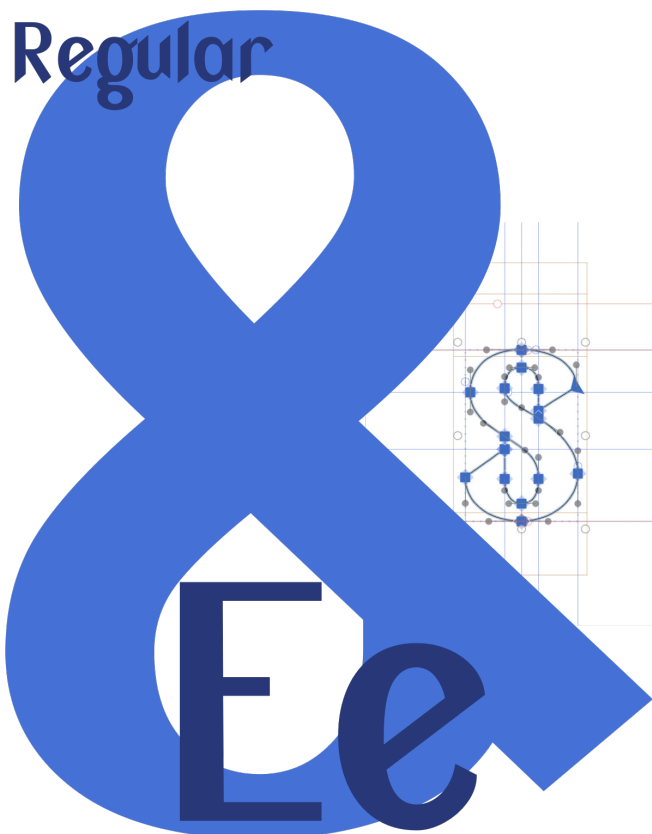
Bold

Bold Italic

Light

Light Italic

Regular



A Á B C Č D Ď E É Ě
 F G H I Í J K L M N
 Ň O Ó P Q R Ř S Š T
 Ť U Ú Ů V W X Y Ý Z
 Ž
 a á b c č d ď e é ě
 f g h i í j k l m n ň
 o ó p q r ř s š t ť u
 ú ů v w x y ý z ž
 0 1 2 3 7 8 9
 . : , ! ; ? ; © @ & -
 _ _ _

Regular Italic

*Lorem ipsum dolor sit amet, con-
sectetur adipiscing elit. Integer
imperdiet lectus qui ju-
sto. Aenean fermentum risu
id tortor. Aliquam id dolor.
In enim justo, commodo ut,
cipit at, pharetra vitae, orci.
Aenean vel magna qui mauri
vehicula lacinia.
Praeent id justo in neque ele-
mentum ultrices. Praeent vitae
arcu tempor neque lacinia pre-
tium. Curabitur agittis hendre-
rit ante. Integer imperdiet lectus
qui justo. Praeent vitae arcu
tempor neque lacinia pretium.*

A Á B C Ć D Ď E É Ě
F G H I Í J K L M N
Ń O Ó P Q R Ŕ S Ś T
Ť U Ú Ů V W X Y Ý Z
Ž

a á b c ċ d đ e é ě
f g h i í j k l m n ŋ
o ó p q r ŕ s ś t ť u
ú û v w x y ý z ž
0 1 2 3 4 5 6 7 8 9
. , ! ; ? @ & - -
_ _

A Á B C Ć D Ď E É Ě
F G H I Í J K L M N
Ń O Ó P Q R Ŕ S Ś T
Ť U Ú Ů V W X Y Ý
Z Ž

a á b c ċ d đ e é ě
f g h i í j k l m n ŋ
o ó p q r ŕ s ś t ť u
ú û v w x y ý z ž
0 1 2 3 4 5 6 7 8 9
. , ! ; ? @ & - -
_ _

Bold

8

Bold Italic

Ó, náhlý dešť
již zvířítí prach
a čilá laň teď
běží s houfcem
gazel Ualdevar

A Á B C Č D Ď E É Ě
F G H I Í J K L M N
Ň O Ó P Q R Ř S Š T
Ť U Ú Ů V W X Y Ý
Z Ž

a á b c č d ě e é ě
f g h i í j k l m n ň
o ó p q r ř s š t ť u
ú ů v w x y ý z ž

0 1 2 3 4 5 6 7 8 9

. , ! ; ? & © @ & - -
- _

A Á B C Č D Ď E É Ě
F G H I Í J K L M N Ň
O Ó P Q R Ř S Š T Ť
U Ú Ů V W X Y Ý Z Ž

a á b c č d ě e é ě
f g h i í j k l m n ň o
ó p q r ř s š t ť u ú
ů v w x y ý z ž

0 1 2 3 4 5 6 7 8 9

. , ! ; ? & © @ & - -
- _

Light

PŘÍRODNÍ ŠKOLA BYLA ZALOŽENA V ROCE 1993 JAKO ALTERNATIVA K VELKÝM STÁTNÍM GYMNÁZIÍM. NAŠÍ HLAVNÍ FILOZOFIE JE, ABY ŠKOLA BYLA PLNOHODNOTNÝM ŽIVOTEM TADY A TEĎ, NE POUZE PŘÍPRAVOU NA PROFESI V BUDOUCNU, MÍSTEM, KDE KAŽDÝ NAJDE SVÉ MÍSTO A MŮŽE SE REALIZOVAT BEZ OHLEDU NA VĚK, TALENT, NEBO ZAMĚŘENÍ. DŮRAZ KLADEME NA SPOLEČENSTVÍ, KTERÉ SPOLEČNĚ ŽIJE, TVORÍ A JE OTEVŘENÉ OKOLNÍMU SVĚTU.

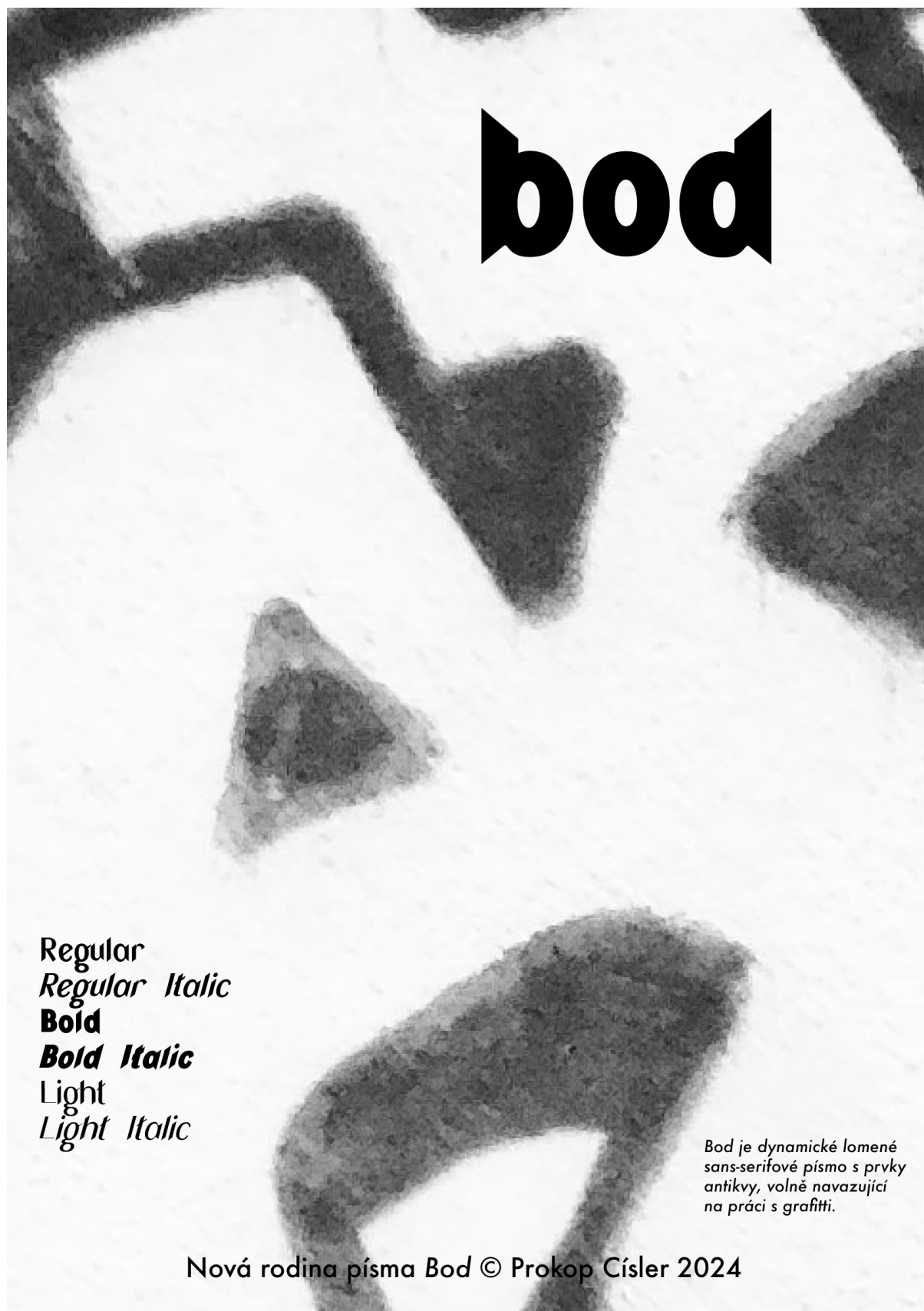
Light Italic

*Lord God,
I come to you a sinner
And I humbly repent for my sins
I believe that Jesus is Lord
I believe you raised him from the dead
I would ask that Jesus come into my life
and to be my Lord and Savior
I receive Jesus to take control of my life
And that I may live with him from this day forward
Thank you Lord Jesus for saving me with your
precious blood
In Jesus name, amen
Alright now, remember this day: the start of a new
life
Your REAL life.*

Fragment textu písně "Sing about me, Im dying of thirst."

A Á B C Č D Ď E É Ě
F G H I Í J K L M N Ň
O Ó P Q R Ř S Š T Ť
U Ú Ů V W X Y Ý Z Ž
a á b c č d ě e é ě
f g h i í j k l m n ň
o ó p q r ř s š t ť
u ú ů v w x y ý z ž
0 1 2 3 4 5 6 7 8 9
. , ! ; ? ; © @ & - -
- -

- Plakát formátu A1 (Plakát ve formátu PDF viz příloha č. 2).



•

- **Rodina písma *Bod***

- obsahuje 6 řezů (Regular, Regular Italic, Bold, Bold Italic, Light, Light Italic), každý s 115 znaky (celkově 690 znaků). Rodinu písma jsem podle Solperry¹ (SOLPERA Jan, 2019) klasifikoval jako lomené dynamické písmo (11. 0. 1. 0). Rodina má také prvky antikvy, ale kvůli absenci serifů a sklonu tahů jsem se nakonec rozhodl písmo definovat jako lomené (Soubory s fonty viz přílohy č. 2, 3, 4, 5, 6 a 7 (seřazené podle pořadí níže v této kapitole)).

- **Regular:**

A Á B C Č D Ď E É Ě F G H I Í J K L M N Ń O Ó P Q R Ŕ S Ś
T Ţ U Ú Ů V W X Y Z Ž
a á b c č d ě e é ě f g h i í j k l m n ň o ó p q r ŕ s ś t ť u
ú û v w x y ý z ž
0 1 2 3 4 5 6 7 8 9
. , : ! ; ? ~ - - - _ / @ & % () ° © ´ ˘

- **Regular Italic:**

*A Á B C Č D Ď E É Ě F G H I Í J K L M N Ń O Ó P Q R Ŕ S Ś
T Ţ U Ú Ů V W X Y Z Ž
a á b c č d ě e é ě f g h i í j k l m n ň o ó p q r ŕ s ś t ť u ú
ú û v w x y ý z ž
0 1 2 3 4 5 6 7 8 9
. , : ! ; ? ~ - - - _ / @ & % () ° © ´ ˘*

- **Bold:**

**A Á B C Č D Ď E É Ě F G H I Í J K L M N Ń O Ó P Q R Ŕ S
Ś T Ţ U Ú Ů V W X Y Z Ž
a á b c č d ě e é ě f g h i í j k l m n ň o ó p q r ŕ s ś t ť
u ú û v w x y ý z ž
0 1 2 3 4 5 6 7 8 9
. , : ! ; ? ~ - - - _ / @ & % () ° © ´ ˘**

◦ **Bold Italic:**

**A Á B C Č D Ď E É Ě F G H I Í J K L M N Ń O Ó P Q R Ŕ S
Š T Ť U Ú Ů V W X Y Z Ž
a á b c č d ě e é ě f g h i í j k l m n ŋ o ó p q r ŕ s š t ť
u ú û v w x y ý z ž
0 1 2 3 4 5 6 7 8 9
. , ! ; ? & - - - _ / @ & % () ° © ´ ˘**

◦ **Light:**

A Á B C Č D Ď E É Ě F G H I Í J K L M N Ń O Ó P Q R Ŕ S Š
T Ť U Ú Ů V W X Y Z Ž
a á b c č d ě e é ě f g h i í j k l m n ŋ o ó p q r ŕ s š t ť u
ú û v w x y ý z ž
0 1 2 3 4 5 6 7 8 9
. , ! ; ? & - - - _ / @ & % () ° © ´ ˘

◦ **Light Italic:**

*A Á B C Č D Ď E É Ě F G H I Í J K L M N Ń O Ó P Q R Ŕ S Š
T Ť U Ú Ů V W X Y Z Ž
a á b c č d ě e é ě f g h i í j k l m n ŋ o ó p q r ŕ s š t ť u
ú û v w x y ý z ž
0 1 2 3 4 5 6 7 8 9
. , ! ; ? & - - - _ / @ & % () ° © ´ ˘*

Závěry:

Během uplynulého roku jsem získal nespočet poznatků o typografii, o oboru, který mě začal velmi bavit. Rodina písma *Bod* není doufám ta poslední, kterou jsem vytvořil. *Bod* není font dokonalý a má řadu nedostatků, např. oblé tahy jsou u některých písmen tlustší než přímé tahy. Některé mezery vypadají moc veliké nebo malé, z pohledu kaligrafie některé tahy nedávají smysl, protože konce přímých tahů u A, a, b, d, končí opačným seříznutím. Závěrem se dá konstatovat, že vytvořené písmo je velmi atypické. Má ovšem svůj charakter a je nezaměnitelné. Jsem velmi rád, že se mi povedlo seznámit se s oběma sofistikovanými softwary, ve kterých jsem pracoval. Osvojil jsem si je a prozkoumal jsem je v takové míře, která mi umožní je dále používat a zlepšovat se v oboru typografie.

Zdroje:

1. SOLPERA, Jan. *Klasifikace typografických písem latinkových: Classification of typefaces of Latin origin*. Revolver Revue. Praha: Revolver Revue ve spolupráci s Vysokou školou uměleckoprůmyslovou v Praze, 2019. ISBN 978-80-7622-000-3
2. DOČEKALOVÁ, Petra. *Jaroslav Benda 1882-1970: typografická úprava a písmo*. Praha: Vysoká škola uměleckoprůmyslová, 2019. ISBN 978-80-87989-15-9.
3. TSCHICHOLD, Jan. *Nová typografie*. Přeložila Eva CÍSLEROVÁ. Praha: UMPRUM, 2021. ISBN 978-80-88308-13-3.
4. SRP, Karel; BREGANTOVÁ, Polana a BYDŽOVSKÁ, Lenka. *Karel Teige a typografie: asymetrická harmonie*. Praha: Arbor vitae ve spolupráci s nakladatelstvím Filip Tomáš – Akropolis, 2009. ISBN 978-80-87164-17-4.
5. WIKIPEDIA. Antikva [online]. Aktualizováno 18. 12. 2022 [cit. 2024-01-05]. Dostupné z: <https://cs.wikipedia.org/wiki/Antikva>
6. WIKIPEDIA. Diakritické znaménko [online]. [cit. 2024-01-05]. Dostupné z: https://cs.wikipedia.org/wiki/Diakritické_znaménko
7. WIKIPEDIA. Duktus [online]. [cit. 2024-01-05]. Dostupné z: <https://cs.wikipedia.org/wiki/Duktus>
8. WIKIPEDIA. Font [online]. Aktualizováno 16. 2. 2023 [cit. 2024-01-05]. Dostupné z: <https://cs.wikipedia.org/wiki/Font>
9. WIKIPEDIA. Glyf [online]. [cit. 2024-01-05]. Dostupné z: <https://cs.wikipedia.org/wiki/Glyf>
10. WIKIPEDIA. Gotické písmo [online]. [cit. 2024-01-05]. Dostupné z: https://cs.wikipedia.org/wiki/Gotické_písmo
11. WIKIPEDIA. Grafém [online]. Aktualizováno 25. 2. 2022 [cit. 2024-01-05]. Dostupné z: <https://cs.wikipedia.org/wiki/Grafém>
12. WIKIPEDIA. Latinka [online]. [cit. 2024-01-05]. Dostupné z: <https://cs.wikipedia.org/wiki/Latinka>
13. WIKIPEDIA. Ligatura (písmo) [online]. [cit. 2024-01-05]. Dostupné z: [https://cs.wikipedia.org/wiki/Ligatura_\(písmo\)](https://cs.wikipedia.org/wiki/Ligatura_(písmo))
14. Online. WIKIPEDIA. Litera. Aktualizováno 23. 9. 2021. Dostupné z: <https://cs.wikipedia.org/wiki/Litera>. [cit. 2024-01-05].
15. WIKIPEDIA. Majuskule [online]. aktualizováno 20. 10. 2023 [cit. 2024-01-05]. Dostupné z: <https://cs.wikipedia.org/wiki/Majuskule>
16. WIKIPEDIA. Mikrotypografie [online]. aktualizováno 22. 4. 2023 [cit. 2024-01-05]. Dostupné z: <https://cs.wikipedia.org/wiki/Mikrotypografie>
17. WIKIPEDIA. Minuskule [online]. aktualizováno 14. 10. 2021 [cit. 2024-01-05]. Dostupné z: <https://cs.wikipedia.org/wiki/Minuskule>
18. WIKIPEDIA. Sazba [online]. aktualizováno 16. 12. 2022 [cit. 2024-01-05]. Dostupné z: <https://cs.wikipedia.org/wiki/Sazba>
19. WIKIPEDIA. Typografie [online]. aktualizováno 4. 1. 2024 [cit. 2024-01-05]. Dostupné z: <https://cs.wikipedia.org/wiki/Typografie>
20. WIKIPEDIA. Paleografie [online]. aktualizováno 31. 1. 2021 [cit. 2024-01-05]. Dostupné z: <https://cs.wikipedia.org/wiki/Paleografie>

21. WIKIPEDIA. Pangram [online]. aktualizováno 21. 10. 2022 [cit. 2024-01-05]. Dostupné z: <https://cs.wikipedia.org/wiki/Pangram>
22. WIKIPEDIA. Rodina písma [online]. aktualizováno 5. 10. 2023 [cit. 2024-01-05]. Dostupné z: https://cs.wikipedia.org/wiki/Rodina_p%C3%ADsma
23. IT SLOVNÍK. Co je to řez písma [online]. c2008-2023 [cit. 2024-01-05]. Dostupné z: <https://it-slovník.cz/pojem/rez-pisma>
24. WIKIPEDIA. Serif [online]. aktualizováno 24. 12. 2023 [cit. 2024-01-06]. Dostupné z: <https://cs.wikipedia.org/wiki/Serif>
25. TYPOMIL. Písmová anatomie [online]. c2008-2024 [cit. 2024-01-06]. Dostupné z: <https://typomil.com/anatomie/>