

Gymnázium Přírodní škola, o.p.s.
Profilová práce — třída Omikron
Nižší stupeň studia
2022/2023

Alžběta Konopásková

Informační brožura
o Přírodní škole

Vedoucí práce: BcA. Matouš Bičák

Datum odevzdání: 18. 11. 2022

Obsah

Úvod	1
Cíle	1
Metodika	2
Společnost Adobe a její programy	2
Základní nástroje pro práci v InDesignu	3
Znakové styly	3
Odstavcové styly	3
„Boxíky“	3
Práce s obrázky	4
Pozadí (výběr barev)	4
Písmo	4
Další panely	4
Příprava na tisk	5
Osobní postoj	6
Typografická pravidla	6
Závěr	7
Seznam zdrojů a literatury	8
Přílohy	I

Poděkování

Chtěla bych poděkovat mému vedoucímu práce BcA. Matoušovi Bičákovi, za návrh tématu mé profilové práce a konzultaci při tvorbě brožury. Také bych chtěla poděkovat mému tátovi, který mě s programem částečně naučil pracovat a byl mi vždy ochotný pomoci.

Úvod

Nejprve jsem jako mojí profilovou práci chtěla dělat propagační brožuru pro loutkové divadlo Říše loutek, které dobře znám a pomáhám tam už od malička. Tento záměr jsem ale nakonec neuskutečnila, jelikož divadlo se dočasně uzavřelo a nemělo smysl brožuru dělat, když se v divadle nebude minimálně dva následující roky hrát.

Poté mi můj vedoucí práce Matouš Bičák nabídl jako náhradní téma mé profilové práce vytvořit informační brožuru o Přírodní škole, přišlo mi to ideální, protože jsem se také mohla naučit pracovat s programem InDesign, což bylo cílem i u mého původního záměru.

Osmileté gymnázium Přírodní škola je velmi speciální škola a odlišuje se od jiných gymnázií. Mnoho lidí o Přírodní škole někde slyší nebo čte, vidí ve zprávách a zajímají se o ni, chtějí se dozvědět více informací o tom, jak funguje. Brožura o Přírodní škole shrnuje specifika Přírodní školy jako je např. podmínkový systém, výjezdy, profilové práce, základní principy, pilíře a hodnoty na kterých tato škola stojí, aby byly informace souhrnně na jednom místě pro všechny zájemce o Přírodní školu. Sama jsem si chtěla zkusit práci v programu Adobe InDesign, ve kterém jsem brožuru tvořila.

Brožura bude dostupná v elektronické podobě na webových stránkách Přírodní školy (<http://www.prirodniskola.cz/>) a fyzicky k dostání na akcích pro veřejnost jako je například akademie, prezentace výsledků expedičních prací nebo filmový večer.

Cíle

Mým cílem (a také výstupem) bylo vytvořit stručnou informační brožuru, která bude obsahovat všechny důležité informace o Přírodní škole – základní informace, hlavní pilíře, na kterých naše škola stojí, hodnoty, které naše škola má, informace o podmínkovém systému, profilových pracích a jednotlivých výjezdech. Texty jsou doprovázené obrazovým materiálem.

Záměrem také bylo se naučit pracovat v programu Adobe InDesign (viz kapitola Společnost Adobe a její programy), osvojit si základy sazby, jak z odborné literatury, tak od mého táty, který v programu profesionálně pracuje a získat přehled o základních typografických pravidlech z literatury.

Chtěla jsem vytvořením brožury dát lidem příležitost se dozvědět o Přírodní škole a shromáždit všechny důležité informace na jednom místě.

Dalším cílem je umístit tuto brožuru v elektronické podobě na webové stránky PŠ (<http://www.prirodniskola.cz/>) a dát ji také vytisknutou k dispozici pro školu, aby si ji lidé mohli brát na různých akcích školy (prezentace výsledků expedice, akademie, filmový večer atd.).

Metodika

Vybrala jsem si (na návrh mého vedoucího práce) za téma profilové práce vytvořit informační brožuru o Přírodní škole v programu Adobe InDesign (verze 18.0 z října roku 2022). Začala jsem studiem literatury (Filip Blažek – Typokniha, Martin Pecina – Knihy a typografie), kterou mi doporučil můj vedoucí práce, abych lépe pochopila, jak pracovat s programem Adobe InDesign, ve kterém jsem celou brožuru vytvářela, naučila se základní pravidla typografie a sazby, zvážila různé možnosti týkající se písma, formátu a obecně grafiky.

Poté jsem se začala učit, jak funguje program Adobe InDesign už v programu samotném. S učením mi pomáhal můj táta, který s programem profesionálně pracuje. Nejprve jsem se s programem jen základně seznamovala a zkoušela, jak fungují různé nástroje a pak už jsem se začala učit základy práce v InDesignu, které popisují v jedné z kapitol, a začala jsem zkoušet tvořit jednotlivé strany brožury.

Nejprve jsem zkoušela navrhnout stranu se základními informacemi, postupně jsem zkoušela různé návrhy, ty jsem průběžně několikrát posílala mému vedoucímu práce a on mi dával zpětnou vazbu. Návrhy byly různé, některé více estetičtější a s různými možnostmi poskládání textů a obrázků. Nakonec jsem vybrala návrh, který se mně osobně nejvíce líbil a přišel mi nejnápaditější. Text je tam rozdělený v bílých boxících, mezi kterými jsou rozmístěné fotografie.

Dále jsem zkoušela tvořit i ostatní strany. Zkoušela jsem si vždy několik možných poskládání obrázků a textů a poté si vybrala návrh, který se mi nejvíce líbil a hodil se k ostatním stranám. Vše jsem průběžně diskutovala s mým vedoucímu práce, který mi dával zpětnou vazbu a já podle toho jednotlivé části v brožuře upravovala.

Poté jsem začala tvořit titulní stranu brožury. Měla jsem zase několik návrhů a postupovala jako při tvorbě ostatních stránek. Titulní stránka obsahuje název, znak Přírodní školy a fotografii. Texty do brožury připravoval můj vedoucí práce (kromě stran o výjezdech, tam jsem hesla sepsala sama). Obrazový materiál jsem vybírala ze souboru fotografií pro média, ke kterému jsem dostala přístup a z webových stránek Přírodní školy (<http://www.prirodniskola.cz>).

Pro psaní mé práce jsem používala odbornou literaturu a různé zdroje (viz seznam zdrojů a literatury). Texty jsem opět v průběhu konzultovala s vedoucímu práce.

Na závěr jsem brožuru vytiskla u mého táty v práci. Brožuru jsem musela k tisku správně nachystat (viz kapitola tisk).

Společnost Adobe a její programy

V této kapitole bych Vás ráda seznámila se společností Adobe a s programem InDesign. Společnost Adobe Inc. byla založena v prosinci 1982 Johnem Warnockem a Charlesem Geschkem. Je nazvána podle řeky Adobe Creek, tekoucí za domem Johna Warnocka v Los Altos v Kalifornii. Adobe teď vlastní firmu Macromedia. Tato společnost má několik produktů. Mezi nejznámější a nejpoužívanější patří programy Adobe InDesign – program pro sazbu a vytváření grafiky, Adobe Photoshop – program na upravování bitmapových fotografií a kreseb (ta jsou definována počtem a hustotou bodů / pixelů), Adobe Illustrator – tvorba vektorové grafiky (ta je definována matematickými křivkami, má menší datový objem), Adobe Acrobat – program na prohlížení a sdílení souborů v PDF (portable document format).

Základní nástroje pro práci v InDesignu

Znakové styly (viz obrázek 1)

Znakové styly jsou sada formátovacích znaků, kterou jednoduše aplikujeme na text. Při tvoření znakového stylu navolíme velikost a rodinu písma, barvu písma, řez písma (kurzíva, tučné), přeškrtnutí, podtržení a další parametry. Pod námi vybraným názvem poté uložíme a kdykoliv jednoduše označíme text a aplikujeme tento styl, tak se nám na daný text aplikují všechny parametry. Znakové styly nám hodně ulehčují práci, protože nemusíme na každý text dlouze vybírat všechny parametry, ale jen vybereme, jaký styl právě pro daný text potřebujeme. Panel pro znakové styly najdeme v záložce *okna > styly > znakové styly*. Já jsem si vytvořila styl pro základní text (John Sans Text Pro, velikost 11, barva černá) a používala jsem ho na všechny texty v brožuře, kromě textů v „boxíkách“ na straně se základními informacemi (John Sans Text Pro, velikost 13, barva černá). Tam jsem se rozhodla použít větší písmo, protože text je jen v heslech (není to souvislý text). Ke každému nově vytvořenému stylu si také můžete přidat vlastní klávesovou zkratku, což usnadňuje práci.

Odstavcové styly

Odstavcové styly je sada nastavení pro odstavce. Funguje stejně jako znakové styly, ale můžete zde navolit mnohem více možností. Například tabulátory, odrážky a číslování, rozdělování odstavců, dělení slov atd.). Já jsem si vytvořila dva odstavcové styly. První na normální odstavce (používala jsem na straně se základními informacemi) a druhý odstavec s odrážkami (ten jsem v brožuře využila více). Dále jsem si vytvořila styl pro nadpisy, ten jsem používala na všechny nadpisy v brožuře. Nadpisový styl = písmo John Sans Text Pro - Bold, velikost 18. Panel se zobrazí následovně: *okna > styly > odstavcové styly*. Odstavcové styly nám také velmi usnadňují práci v InDesignu.

„Boxíky“

Boxíky jsou bílé baňky, do kterých můžeme vložit text. Tento způsob jsem využila na straně brožury se základními informacemi o Přírodní škole. Přišlo mi to jako zajímavý způsob, jak tyto informace zpracovat a přijde mi, že to čtenáře více zaujme a lépe informace vstřebá. Postup k vytvoření bílého boxíku je následovný: nejprve umístíme obdélníkový rámeček na vybrané místo. Poté ho vyplníme bílou barvou. Když chceme mít kraje boxíku zaoblené, jdeme do *objekt > volby rohů (obrázek 2)*. Otevře se nám panel s volbou rohů a my zvolíme jaký typ rohů chceme (ozdobné, zkosené, vsazené atd.), v mém případě oblé a jak moc zaoblené rohy chceme (11 mm). Pak už do boxíku vložíme textové pole a do něho kratší text, heslo.

Práce s obrázky

V brožuře nesmí chybět obrázky. Obrazový materiál jsem získala z disku s fotografiemi upravenými pro média, ke kterým jsem dostala přístup od mého vedoucího práce. Některé fotografie jsem si také stáhla z facebooku Přírodní školy. Na strany, které obsahují bílé boxíky, jsem samozřejmě také chtěla přidat doprovodné obrázky. A aby se hodily na danou stranu, musely mít zaoblené rohy, stejně jako boxíky s texty. To se udělá tak, že si označíme obrázek a zvolíme *objekt > volby rohů* a nastavíme rohy stejně oblé jako máme boxíky s texty.

Pozadí (výběr barev) (viz obrázek 3)

Barvu pozadí jsem si vybrala již na začátku tvorby. Zvolila jsem zelenou a dále jsem přemýšlela, aby nebyla moc tmavá, aby se dal dobře přečíst černý text. Barva pozadí se v InDesignu zadává v panelu vzorník (*okna > barvy > vzorník*), kde otevřeme legendu a zvolíme hned první nápis - nové políčko barvy. Barvy můžeme vytvořit různými způsoby. První je CMYK (cyan, magenta, yellow, key), kombinace azurové, purpurové, žluté a černé barvy. Další je RGB (red, green, blue), kombinace červené, zelené a modré. Obě možnosti si v InDesignu můžeme ručně navolit, a program nám rovnou ukazuje náhled barvy. Dále je v knihovně barev spousta dalších možností. Například barevný systém HKS, který obsahuje 120 přímých barev a 3520 tónů (zkratka tří německých výrobců barev: Hostmann-Steinberg Druckfarben, Kast + Ehinger Druckfarben a H. Schmincke & Co). Nebo vzorník barev PANTONE, který obsahuje cca 2161 přímých barev. Jednu z PANTONE barev jsem se rozhodla použít na pozadí mé brožury, je to PANTONE 8683 C, zajímavá zelená, přiměřeně světlá, aby se na ní dal snadno přečíst text.

Písmo

Písmo se rozděluje do rodin a rodiny tvoří jednotlivé řezy – Regular, Bold, Italic, Bold Italic a u některých rodin i jiné další řezy (medium italic, black, black italic, atd.). Dále se rozděluje na patkové a bezpatkové písmo. Patkové znamená, že obsahuje serify (příčná zakončení písmových tahů) (obrázek 4) a používá se na delší texty, protože čtenářovi usnadňuje čtení (netěká očima z řádku na řádek, „drží písmo na řádce“). Je to například Times New Roman nebo Georgia. Bezpatkové písmo neobsahuje serify a používá se na kratší texty (brožury, plakáty atd.). Je to například Arial nebo Calibri. Já jsem si vybrala bezpatkové písmo, protože texty v brožuře jsou bodové a kratší. Písmo John Sans Text Pro (Sans znamená, že je písmo bezpatkové) jsem si vybrala, protože nebylo obyčejné a bylo zajímavější než například klasický Arial.

Další panely

Ještě bych zde ráda zmínila nějaké další panely, které usnadňují práci v Adobe InDesignu.

Panel Znaky je panel, kde jsou zobrazené základní textové vlastnosti. Hodí se, když jen rychle potřebujeme u nějakého textu změnit jeden parametr. Najdeme ho v záložce *okna > znaky*.

Panel Stránky (*okna > stránky*) je panel, který nám zobrazuje všechny strany v dokumentu. Můžeme se podle něho řídit. Vidíme rozložení jednotlivých stran a můžeme přímo v panelu strany přemísťovat a prohazovat mezi sebou. Víme kolik máme dohromady stran a díky panelu zjistíme, jakou stranu máme označenou a můžeme mezi stranami snadno proklikávat.

Panel Nástroje (*okna > nástroje*) je podle mě asi nejužitečnější panel ze všech. Vždy ho máme po ruce, když v InDesignu pracujeme. Nachází se tam nástroje jako: vytvořit textové pole, nůžky na vystřihování obrázků, ručička pro hýbání s objekty, obdélníkový rámeček, elipsovité rámeček, text na cestě, odstranění kotevního bodu, přidání kotevního bodu, pero, výběr, přímý výběr a další. Na levé straně pracovní plochy tento panel nesmí chybět a k práci je nezbytný.

Panel Ovládání (*okna > ovládání*) je na horní liště dokumentu a najdeme tam všechny nástroje pro to, co zrovna máme označené. Pokud máme označený objekt, tak tam najdeme jeho polohu a umístění, možnost ohraničení a k tomu dané vlastnosti a další. Pokud máme označený text, tak tam najdeme textové vlastnosti.

Příprava na tisk

Mým cílem bylo také brožuru vytisknout. Musela jsem se proto naučit, jak proces tisku funguje a jak brožuru připravit před tiskem, aby se nám vytiskla, tak jak potřebujeme.

Než brožuru začneme tisknout, musíme nastavit spad. To znamená nastavit okraj přes výsledný čistý formát stran. Já jsem z každé strany nastavila spad 3 mm. K tomu, aby tiskárna věděla, kde má strany oříznout, se používají ořezové značky. Poté co brožuru vytiskneme, musíme ji také oříznout. Pojem čistý formát znamená, jak vypadají strany dané brožury po ořezu.

Existují dva základní typy tisku. Jeden je typ ofset. V tomto případě se musí obrázek barevného prostoru RGB (viz kapitola Pozadí) přenastavit ve Photoshopu na barevný prostor CMYK, aby se tisk mohl uskutečnit. K tomuto typu se používají tiskárny se čtyřmi částmi, kde se v každé přidává určitý procentuální podíl barvy (cyan, magenta, yellow, key) a dohromady se vytiskne barevná fotografie. Druhý typ je digitální, to znamená, že tiskárna zvládne vytisknout obrázek, který je v barevném prostoru RGB a my ho nemusíme převádět na CMYK. Tyto typy jsou teoreticky srovnatelné, ale ne vždy je u digitálních tiskáren vysoká kvalita. Já jsem svou brožuru tiskla pomocí typu digitálního.¹

Chtěla jsem, aby má brožura byla ve výsledné tištěné podobě sešitá dohromady (vazba V1). Aby mohla brožura být takto sešitá, musí se počet jejich stran rovnat jakékoli násobku čtyř. Má brožura má dvanáct stran, což je ideální.

¹ BLAŽEK, Filip. In: *Typokniha: průvodce tvorbou tiskovin*. V Praze: UMPRUM, 2021, s. 209–210. ISBN 978-80-88308-12-6.

Osobní postoj

V této kapitole bych se chtěla věnovat osobnímu postoji a doporučením/závěrům, které vyplynuly z mé práce.

Na začátek bych zhodnotila, jak se mi s programem pracovalo a zda bych ho doporučila jiným. Program Adobe InDesign je profesionální program se spoustou užitečných nástrojů. Když jsem četla knihy a učila jsem se s programem pracovat, nebyl to pro mě zas takový problém, zvládla jsem si určit, co potřebuji vědět a naučila jsem se opravdu jen základy a doučovala jsem se už přímo při sazbě dalším nástrojům, co jsem potřebovala. Ostatním lidem (studentům), kteří by se chtěli věnovat sazbě, bych určitě InDesign doporučila. Na druhou stranu není úplně levný a existují i programy na sazbu, které jsou zadarmo a pro základní práci stačí. Takový program je například Scribus, který nabízí podobné funkce pro sazbu, ale ten nemohu doporučit, jelikož jsem v něm nepracovala a neznám ho. Online varianta je například nástroj Canva, ve kterém můžete zdarma vytvářet nejen brožury, ale i letáky, pozvánky, prezentace, videa nebo klidně i trička. V Canvě naleznete spoustu předloh a šablon a v tomto nástroji si rovnou můžete Vámi vybranou šablonu pro danou věc otevřít a upravit podle sebe, jak potřebujete. S tímto nástrojem jsem také přímo nepracovala, ale zkoušela jsem, jak funguje a myslím, že ho mohu doporučit. Systém šablon mi přijde velmi užitečný (i pro inspiraci, které tam je mnoho).

Dále s čím jsem se nejvíce potýkala. Nejtěžší pro mě bylo se naučit, jak samotný program funguje, jak fungují jednotlivé nástroje (například znakové a odstavcové styly, boxíky), kde je najdu, k čemu slouží, jak s nimi pracovat atd. Také jsem musela brát v potaz typografická pravidla a pak už jsem sazbu zkoušela v programu. Také pro mě bylo docela těžké porozumět, jak funguje tisk brožury a všechny důležité věci okolo tisku, ale nakonec jsem vše pochopila. Často jsem narazila na něco, co jsem nevěděla, jak udělat nebo co s tím nebo jsem si v hlavě vymyslela nějaký návrh, který jsem nevěděla, jak uskutečnit, ale naštěstí tu byl vždy můj táta (a literatura), který mi byl ochoten pomoci, protože na internetu by se mi informace určitě hledaly obtížněji, i když tam jsou také. Celá tvorba brožury nebyla úplně jednoduchá a myslím, že InDesign je docela složitý program, ale zase jsem si uměla (s pomocí) poradit a myslím, že jsem se toho hodně naučila a pochopila a někdy to určitě ještě využiji.

Typografická pravidla

Při tvorbě mé práce jsem se samozřejmě musela řídit typografickými pravidly. Než jsem s prací začala, tak jsem některá nejdůležitější nastudovala v literatuře. V programu InDesign je většina pravidel automaticky přednastavená.

První pravidlo, co jsem se z literatury dozvěděla, bylo, že na konci řádku nesmějí zůstat jednoznaková slova. To znamená předložky a spojky (spojka *a* je v některých případech používána i na konci řádku). Tomuto se vyhneme pomocí nedělitelné mezery (*ctrl* + *shift* + *mezera* nebo *alt* + *0160*). Program InDesign poskytuje funkci na čištění textu, která právě toto zvládne odstranit (<https://typoskript.cz/>).

Dále pravidla o dělení slov – v češtině se s dělením slov setkáváme často kvůli výskytu víceslabičných delších slov. Dělení slov je v InDesignu automatické a velmi přesné (správné). Jsou pravidla, jak by se slova měly správně dělit a může se stát, že automatický program slova ne vždy rozdělí správně. Je důležité nastavit jazyk pro odstavcový styl správně, aby se slova dělila tak jak mají (protože každý jazyk to má jinak). V InDesignu můžeme nastavení dělení změnit i ručně. Zde je pár pravidel: slova dělíme podle slabičných hranic, po předponě, na hraně složených slov (software) a dle výslovnosti. S předchozím souvisí také dělení internetových adres. Ty dělíme před tečkou, za lomítkem a tam, kde se adresa logicky dá rozdělit (www.prirodniskola.cz).

Závěr

V rámci mé profilové práce jsem měla za cíl vytvořit informační brožuru o Přírodní škole. Chtěla jsem se seznámit a naučit se pracovat v programu Adobe InDesign. Zkusit si základní sazbu a tvorbu jednoduché grafiky. Bylo pro mě velmi zajímavé v programu pracovat. Bylo to pro mě celkem neznámé prostředí, ale jsem ráda, že jsem se naučila, jak se v něm základně pohybovat a pracovat.

Můj cíl vytvořit brožuru, která bude dostupná na webových stránkách Přírodní školy, se mi povedl. Brožura by v profesionálnějších provedení určitě mohla vypadat lépe, ale já osobně jsem spokojená s tímto výsledkem, jelikož v programu umím pracovat jen základně a myslím, že brožura obsahuje stručně všechny důležité informace o Přírodní škole, které se čtenář obvykle potřebuje dozvědět a k informačnímu účelu dobře poslouží.

Mou práci bych doporučila zájemcům, kteří se chtějí dozvědět, jak program InDesign základně funguje a jak jsem v něm pracovala já.

Seznam zdrojů a literatury

BLAŽEK, Filip. *Typokniha: průvodce tvorbou tiskovin*. V Praze: UMPRUM, 2020.

ISBN 978-80-88308-12-6

PECINA, Martin. *Knihy a typografie*. 2. vyd., rozš. Brno: Host, 2012. ISBN

978-80-7294-813-0

<https://en.wikipedia.org/wiki/Macromedia>

https://cs.wikipedia.org/wiki/Adobe_Systems

<https://www.canva.com/>

<https://www.scribus.net/>

<http://www.prirodniskola.cz/>

https://cs.wikipedia.org/wiki/Adobe_InDesign

https://en.wikipedia.org/wiki/Adobe_InDesign?oldid=176948059

<https://www.adobe.com/>

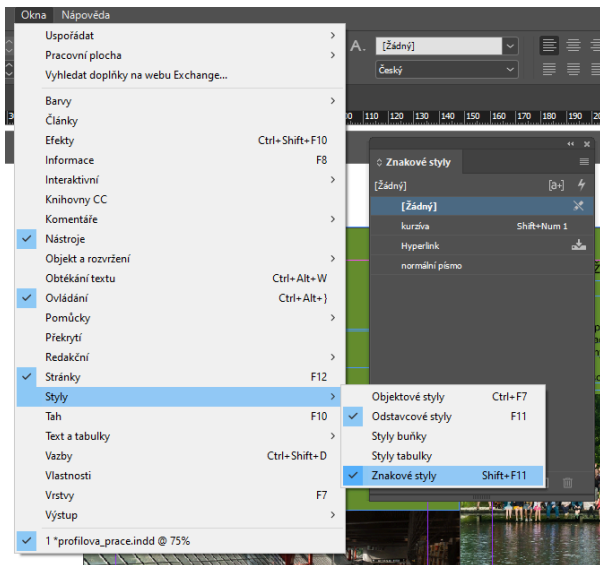
https://cs.wikipedia.org/wiki/Portable_Document_Format

Obrazový materiál:

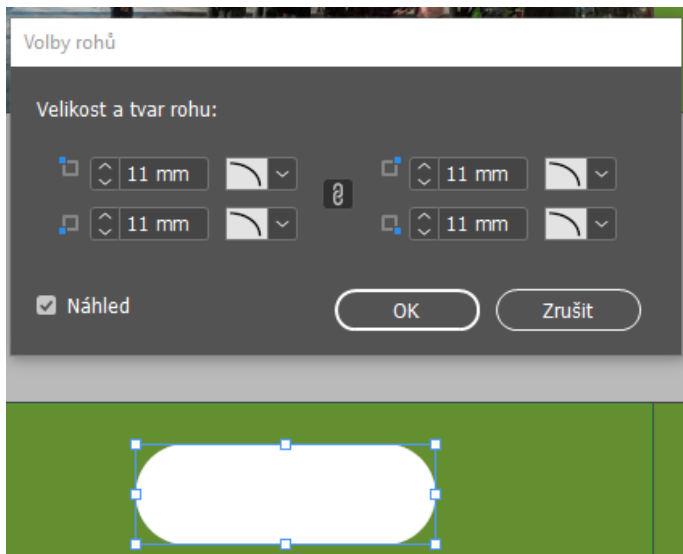
https://cs.wikipedia.org/wiki/Serif#/media/Soubor:Serif_and_sans-serif_03.svg

<https://www.facebook.com/prirodniskola>

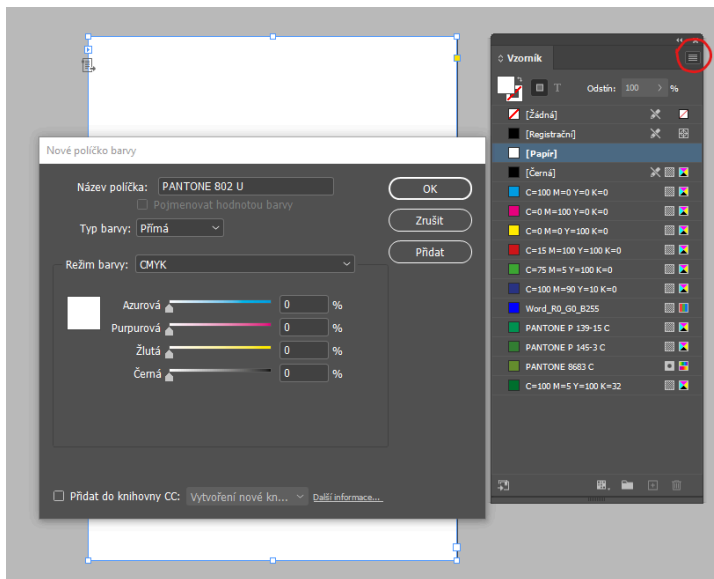
Přílohy



Obrázek 1 - znakové styly



Obrázek 2 - tvorba boxíků, volby rohů



Obrázek 3 - výběr barev, CMYK

AaBbCc

Obrázek 4 - serify neboli patky písma

Záměr profilové práce

Téma práce:

Téma mé profilové práce je Brožura pro Přírodní školu,

Cíle práce:

Cílem mé profilové práce je naučit se jak se tvoří brožura (Filip Blažek – Typokniha, Martin Pecina – Knihy a typografie). Dále se naučit pracovat v programech InDesign a Photoshop. Vyhledat všechny potřebné materiály (textové i obrazové) k vytvoření brožury. Vytvořit elektronickou podobu brožury a distribuovat ji na webové stránky Přírodní školy. Připravit fyzickou podobu brožury a následně ji vytisknout a dát k dispozici Přírodní škole.

Jak to udělám:

- Nejprve si nastuduji vybranou literaturu (Filip Blažek – Typokniha, Martin Pecina – Knihy a typografie).
- Sesbírám všechny potřebný materiál – vizuální a textový (úzká spolupráce s vedoucím práce) pro tvorbu vlastní brožury na základě studia literatury
- Zvolím si vhodný formát brožury a další parametry – na základě nasbíraného materiálu a studia literatury.
- Seznámím se s grafickými editory (InDesign a Photoshop)

Výstupy práce:

Mé výstupy jsou brožura o Přírodní škole. Brožura bude k dispozici studentům Přírodní školy na webových stránkách školy.

Rozsah:

Brožura o základních principech a Přírodní školy – na základě stanoveného rozměru brožury, který vzejde ze studia literatury.