

Gymnázium Přírodní škola, o.p.s.
Profilová práce — třída Ný
Vyšší stupeň studia
2021/2022

Matyáš Toušek

Kompozice písní na vybrané texty

Vedoucí práce: PhDr. Vít Novotný

Datum odevzdání: 30. 6. 2022

Abstrakt

Tématem této práce je tvůrčí umělecká činnost. Hlavním cílem bylo k šesti vybraným básním složit hudbu různých žánrů a vytvořit kompletní aranž písní. Byly využity texty celkem tří českých autorů – Zdeňka Ornesta, Jáchyma Topola a Elijáše Miffka. Od každého autora byly zhudebněny dvě básně. Všechny písně byly poté nahrány ve studiu mého odborného konzultanta Davida Kubce. Všechny písně jsou mým výtvořem a jsou dostupné pro veřejnost na internetu.

Poděkování

Rád bych poděkoval mému vedoucímu práce Vítu Novotnému zejména za pomoc v oblasti hudební teorie, pomoc při konzultacích a nahrání kláves do písně *Roztání sněhu*. Dále chci poděkoval za ztvárnění hlavního vokálu v písni *Jít dál* Kateřině Kadlecové a Zoe Pikkelové v písních *Udržuj svou ledničku plnou* a *Padáky*. Mé největší poděkování ale patří mému odbornému konzultantovi Davidu Kubcovi, který mi poskytnul své studio pro nahrání všech písní, nahrál bicí nástroje do všech písní a strávil se mnou desítky hodin času. Za svůj hudební posun vděčím hlavně jemu. Bez něj by tato práce v této podobě nemohla vzniknout.

Obsah

Abstrakt.....	2
Poděkování	3
Obsah	1
1. Úvod	2
1.1. Cíle	2
1.2. Struktura práce	2
2. Postup práce.....	3
2.1. Základní vymezení	3
2.2. Poznámky k postupu práce	3
3. Rozbory písní.....	5
3.1. Analytické roviny písní.....	5
3.2. Jít dál.....	7
3.3. Udržuj svou ledničku plnou.....	10
3.4. Noční snění	14
3.5. Roztání sněhu	17
3.6. Hra.....	20
3.7. Padáky.....	23
3.8. Souhrn rozborů.....	26
4. Závěr	27
Literatura.....	28
Přílohy	29
Příloha č. 1	29
Příloha č. 2.....	30
Příloha č. 3.....	31
Příloha č. 4.....	32
Příloha č. 5.....	33
Příloha č. 6.....	34
Příloha č. 7	35

Předmluva Pro toto téma mé profilové práce jsem se rozhodl, protože mám k hudbě velmi blízko a rád bych se jí věnoval i v budoucnu. Takže bylo mým osobním cílem se ve skládání a nahrávání zlepšit a obecně si ve větším rozsahu vyzkoušet práci skladatele a muzikanta. Šest písní, které jsem si dal za cíl vytvořit, navíc žánrově odlišných, bylo ideálním způsobem, jak mého osobního cíle dosáhnout. A jsem velmi vděčný, že jsem mohl tuto práci realizovat a vyzkoušet si kompoziční činnost.

1. Úvod

1.1. Cíle

- Zhudebnit šest vybraných textů.
- Vytvořit kompletní aranž všech písní.
- Všechny písně nahrát ve studiu.
- Zveřejnit písně na internetové stránce SoundCloud (příp. YouTube).
- Analyzovat vlastní kompoziční styl

1.2. Struktura práce

Nejprve se budu v mé práci zabývat postupem práce při tvorbě písní. To znamená zmínit objektivní postup, který je nezbytný při zhudebňování básní. Poté bych rád reflektoval postup práce, který jsme s mým odborným konzultantem zvolili při nahrávání. Poté bych se v mé práci rád věnoval zejména rozboru jednotlivých písní. Ten se dá pojmout z různých úhlů pohledu. V rozboru písně je důležité poukázat na silná místa písně a zajímavé momenty v písních. Více se možnosti rozboru písně budu věnovat v kapitole rozbor. Na závěr bych celou mou tvorbu chtěl shrnout a zmínit mé časté kompoziční prvky.

V rozbořech písní budu často používat anglickou terminologii. Ve sféře hudebních žánrů, kterým odpovídají zde prezentované písně, je anglická terminologie přehlednější. Budu ji ovšem kombinovat i s terminologií českou.

2. Postup práce

2.1. Základní vymezení

Moje profilová práce je umělecká. Postup práce při kompozici písní byl tedy neurčitý, protože tvůrčí proces nelze stavět na základě nějaké dané metody nebo postupu, a tudíž je velice složité ho nějak strukturovaně popsat. Je potřeba ovšem vymezit určité činnosti, které bylo potřeba absolvovat, aby mohla píseň vzniknout. To je:

- výběr textu
- základní zhudebnění (melodie a harmonie)
- výběr doprovodných nástrojů
- realizace aranže
- nahrávání písní ve studiu
- mix a mastering

2.2. Poznámky k postupu práce

Všechny písně jsem nahrával u mého kamaráda a zároveň odborného konzultanta Davida Kubce. David mi poskytl studio a program, do kterého jsem mohl písně nahrát. Pracovali jsme v programu Logic pro X, který umožňuje nahrání hudebních nástrojů, zároveň je také možné použít nástroje z programového softwaru. Toho jsem také ve své práci využil.

S mým odborným konzultantem jsme se drželi osvědčeného postupu, jak nahrávat. Nejprve jsme nahráli provizorní rytmickou kytaru, abychom měli jasnou hudební formu. Poté jsme buď přidali provizorní hlavní vokál pro lepší orientaci v písni nebo jsme rovnou nahrávali bicí nástroje. Poté se nahrála basová linka a už finální rytmická kytara. Tímto byla většinou hotová rytmická sekce, takže byl daný základ písně a mohl jsem poté případně vymýšlet další hudební prvky. Po nahrání rytmické sekce jsme nahrávali vokály a sólové nástroje. Vždy jsem začínal nejprve s vokály, protože jsem na ně pak mohl reagovat sólovými nástroji. Ty jsme tedy vždy nahrávali, až úplně na konec.

Ve finále mě mrzí, že jsem si nevyzkoušel více nahrávacích postupů. Bohužel jsem byl časově omezený nebo jsem neměl dostatečné možnosti. Například, pokud bych chtěl nahrávat všechny instrumenty najednou, musel bych si sehnat lidi, kteří by na ně uměli dostatečně dobře hrát. To bohužel nebylo z časových a organizačních důvodů možné. Přesto jsem se nahráváním mnoho naučil. Zjistil jsem, že to je nelehká a velice komplexní záležitost, při které musí být muzikant opravdu precizní.

3. Rozbory písní

3.1. Analytické roviny písní

Při rozboru písně můžeme na píseň nahlížet z různých úhlů pohledu a rozdělit si ji do několika rovin. Vytyčené roviny jsou následující:

- text
- hudba
 - harmonie
 - melodie
 - forma
 - instrumentace
 - barva
 - vedení jednotlivých hlasů
 - motivy (riffy) a témata

Nikdy jsem se nepouštěl do podrobného rozboru všech níže vytyčených vrstev. Snažil jsem se hlavně poukázat na nejzajímavější prvky různých rovin písně a zdůvodnit z jakého důvodu konkrétní prvky v písni jsou. Účelem těchto analytických sond je vlastní poučení o silných a méně rozvinutých stránkách mé kompoziční a aranžérské práce. Jednotlivé rozborů tak ústí do závěrečného celkového shrnutí.

3.1.1. Použité termíny a zkratky:

- verse – sloka
- chorus – refrén
- interlude – mezihra
- bridge – „přechodná část písně“
- intro, outro
- D (Drums) - bicí nástroje
- B (Bass) - baskytara
- Rg (Rhythm guitar) - rytmická kytara

- Ld (Lead guitar) - sólová kytara
- Cl (Clarinet) - klarinet
- K (Keys) - Klávesy
- V (Vocals) - vokály
- S (Shaker) – shaker (chřestidlo)

3.2. Jít dál

3.2.1. Základní údaje:

- výchozí tempo: 103 BPM
- takt: 4/4
- viz. Tabulka 1

3.2.2. Komentář k písni:

Jít dál je píseň, která vznikla v rámci mé profilové práce jako první. Jelikož jsem hudbu k této písni skládal v rámci uměleckého projektu naší školy v prosinci 2020, měl jsem možnost tuto píseň nejprve nazkoušet s ostatními členy projektu. Tato píseň tedy vznikala o více než rok dříve než mé ostatní písně. Její provedení je podle mého názoru horší než u ostatních písní. Příčinou je zejména hůře vyvinutá technika hry na hudební nástroje.

Báseň napsal Eliáš Miffek. Její obsah na mě působil poměrně melancholicky a zasněně, proto jsem se rozhodl, že bude celý instrumentál v jednoduchém a klidném duchu. Chtěl jsem, aby měla píseň na posluchače uklidňující účinek.

Píseň nazpívala Kateřina Kadlecová. Její ženský hlas, který je velice jemný, podle mého názoru dobře doplňuje náladu celé písně.

Píseň začíná v tónině C dur. Hlavní melodickou linku v předešle a ve slokách tvoří elektrická kytara, která hraje jednoduchý riff v durové pentatonice (viz. Obrázek 1). Basová linka je velice jednoduchá. Ve slokách se zde hrají v naprosté většině celé noty na první dobu. V písni se dvakrát objeví krátké basové sólo. První je na čtyři takty druhé na osm taktů. Na bicí nástroje je hráno pomocí metliček, které se používají zejména v jazzové muzice. Já jsem chtěl, aby byl zvuk bicích jemný a nerušil celkovou náladu písně, proto jsem se rozhodl pro metličky.



Obrázek 1 - notový zápis kytarového riffu v písni *Jít dál*

V refrénech píseň vybočuje do tóniny A dur. Refrén je oproti slokám díky bicím ostřejší. Napomáhá tomu i basová linka, ve které zde sází zejména osminové noty. Za

nejzajímavější prvek refrénu osobně považuji vokály. Vedle hlavního vokálu, je zde ještě druhý vedlejší, na kterém je použit efekt reverb, díky kterému zní hlas zajímavěji. Vedlejší vokál místy opakuje slova textu, takže se vyplní prázdná místa a refrén se ozvláštňuje. Na jiných místech vedlejší vokál tvoří harmonii s hlavním vokálem. V celém refrénu hraje elektrická kytara sólovou linku, která doplňuje melodii. Jsou ovšem poměrně potichu, aby nerušily vokály. Posledních pět taktů refrénu je v tónině A moll. Celý refrén končí na akordu E dur, takže následný přechod do sloky (spoj E dur - C dur) zní poměrně netradičně, ovšem zajímavě. Jedná se o takzvanou chromatickou terciovou příbuznost akordů: oba akordy mají jeden společný tón (E), zároveň ale jeden z tónů výchozího akordu se v cílovém akordu mění o chromatický krok půl tónu (tón Gis v akordu E dur se mění na tón G v C dur). Z těchto důvodů zní spoj E dur - C dur překvapivě, ale zároveň logicky.

Po již zmíněném druhém basovém sólu, přichází na řadu bridge, který je v tónině A moll. Zde jsou jako ozdobný prvek přidány vokály, které byly uměle vytvořeny v programu Logic pro X. Po části bridge následuje kytarové sólo. Na kytáře je použit efekt, který zkresluje zvuk kytary tak, že je zvuk ostřejší a mohutnější.

Celá píseň má stopáž 5:01. Je to trochu delší čas, než který jsem si původně představoval. Jeho příčinou je pomalé tempo a rozsáhlá hudební forma. Ve výsledku jsem se stopáží spokojený, protože je píseň, aspoň pro mě, opravdu uklidňující.

3.2.3. Shrnutí nejzajímavějších prvků:

- harmonické vybočení C dur - A dur - C dur a použití chromatické terciové příbuznosti
- harmonizace vokálů

Tabulka 1 - základní údaje k písni Jít dál

název části	intro	verse	interlude	chorus	interlude	verse	interlude	bridge	
počet taktů	5	12	4	16	5	16	8	8	
tónina	C dur	C dur	C dur	A dur	C dur	C dur	C dur	A moll	A
instrumentace	D, B, Rg, Lg	D, B, V, Rg, Lg	D, B, Rg, Lg	D, B, V, Rg, Lg	D, B, Rg, Lg	D, B, V, Rg, Lg	D, B, Rg, Lg	D, B, V, Rg, Lg	R

3.3. Udržuj svou ledničku plnou

3.3.1. Základní údaje:

- výchozí tempo: 160 BPM
- takt: 6/8
- viz. Tabulka 2

3.3.2. Komentář k písni:

*Udržuj svou ledničku plnou*¹ je báseň Jáchyma Topola. Tento text již dříve zhudebnil kytarista Michal Pavlíček a nazpívala Monika Načeva. Toto jsem se ovšem dozvěděl až poté, co jsem také já napsal hudbu k této básni. Báseň je psaná v první osobě mužského rodu. Přesto jsem pro hlavní vokál zvolil ženský hlas, kterého se ujala Zoe Pikkelová. To může vytvářet zajímavý kontrast, stejně jako je tomu v písni Michala Pavlíčka a Moniky Načevy.

Hudební forma písně je poměrně minimalistická, podobně jako její hudební obsazení. Po celou dobu písně, až na část chorus, se opakuje jeden kytarový motiv, ve kterém jsou akordy D moll, B dur a Es dur. Píseň je v tónině B dur, ale začíná akordem D moll, tedy malou tercií a akord B dur zazní až jako druhý. V původní verzi písně se tento kytarový motiv opakoval po celou dobu písně. S mým odborným konzultantem jsme ale usoudili, že by byla píseň nezajímavá. Dohodli jsme se tedy, že původní verzi části chorus změním, aby měla píseň potřebnou gradaci a byla něčím zajímavá. V této části písně se nejprve překvapivě objevuje akord G dur, jehož tercie H do původní tóniny B dur nepatří a píseň tím dostává nový náboj. Poté se akord posouvá o malou tercii, na akord B dur. Poté dvakrát o sekundu na C moll a zpět na D moll. S touto částí jsem osobně nejvíce spokojený v rámci písně a jsem opravdu rád, že jsme takovou změnu udělali.

Jak jsem již zmínil, hlavní motiv písně hraje elektrická kytara. Zde je dominantním prvkem efekt delay (česky by se dalo říct zpoždění). Efekt delay vytváří pocit jakési ozvěny. Efekt zaznamená vstupní signál, který po nějaké době přehraje. Opožděný zvuk se míchá s tím původním. Na kytaru jsem tedy dával úder pouze na první a čtvrtou osminu. Výsledný zvuk ale zní, jako bych hrál konstantě, ale díky efektu je jiný a má nádech, který jsem přesně hledal.

Basová linka je také poměrně minimalistická. Téměř všude hraje základní tóny akordů. Ve většině případu noty na délku tří osmin. Funkce basové kytary v této písni je tedy spíše základní harmonická než melodická.

¹ TOPOL, Jáchym. *Miluju tě k zbláznění*. Brno: Atlantis, 1991. ISBN 80-7108-008-X.

Do této písně jsem chtěl zahrnout nějaké ozvláštňení v podobě sólového nástroje. Vybral jsem klarinet, který se mi pro jeho kulatý a jemný zvuk do této písně skvěle hodil. Sólové hraní tedy obstarává klarinet v kombinaci se sólovou elektrickou kytarou, na které je použit efekt tremolo. Díky tremolu se v rychlém cyklu mění hlasitost zvuku. Posluchač má tedy pocit, jako by daný zvuk vibroval. Klarinet se do písně přidává až šest taktů před jeho sólem. Sólo má dvanáct taktů. Zajímavé je, že klarinet hraje s kytarou osm taktů unisono přes sebe, díky čemuž vzniká zajímavá barva. Poslední čtyři takty se od sebe nástroje odpojují a tvoří opravdu podivnou harmonii (viz. Obrázek 2), kterou jsem chtěl nejdříve změnit, protože jsem si nebyl jistý, jestli dané tóny do sebe opravdu sedí a budou znít, jak jsem chtěl. Nakonec jsem po konzultaci s mým odborným konzultantem nechal vše, jak je.

The image shows two systems of musical notation. The first system consists of two staves: the top staff is for the B clarinet and the bottom staff is for the electric guitar. Both staves are in 6/8 time and play in unison for the first six measures. The guitar part includes chord symbols: Dm, Bb, Eb, Bb, Eb, Bb. The second system also consists of two staves: the top staff is for the B clarinet and the bottom staff is for the electric guitar. Both staves are in 6/8 time and play in unison for measures 7-10. The guitar part includes chord symbols: Dm, Bb, Eb, Bb, Eb, Bb. The final four measures of the second system show the instruments playing different notes, creating a unique harmony.

Obrázek 2 - notový zápis elektrické kytary a klarinetu v písni *Udržuj svou ledničku plnou*

Vedle hlavního vokálu je v písni navíc vokál vedlejší, který jsem nazpíval já. Ten se objevuje pouze třikrát. Nemá tedy žádný velký význam, pouze ozvláštnit místa, kde mi to přišlo vhodné. V části chorus je hlavní vokál nahrán dvakrát přes sebe, o oktávu výš. To dělá zpěv mohutnějším a díky jiným oktávám také barevnějším.

3.3.3. Nejzajímavější prvky:

- hudební barva: kombinace el. kytary a klarinetu; zdvojení vokálu; využití efektů kytary (delay, tremolo), kombinace ženského a mužského vokálu

- chromatická terciová příbuznost jako harmonická gradace písně

Tabulka 2 - základní údaje k písni Udržuj svou ledničku plnou

název části	intro	verse	bridge	solo	chorus
počet taktů	6	24	8	12	12
tónina	B dur	B dur	B dur	B dur	B dur
instrumentace	Rg, Ld	D, B, Rg, Lg, V	D, B, Rg, Lg, V, Cl	D, B, Rg, Lg, Cl	D, B, Rg, Lg, V, Cl

3.4. Noční snění

3.4.1. Základní údaje:

výchozí tempo: 88 BPM

- takt: 4/4
- viz. Tabulka 3

3.4.2. Komentář k písni:

Báseň *Noční snění*² napsal Zdeněk Ornest v roce 1944 v terezínském ghettu. Když psal Ornest tuto báseň, bylo mu pouhých patnáct let. To platí i pro jeho báseň *Roztání sněhu*, kterou jsem v rámci mé profilové práce také zhudebnil.

Tato píseň vznikala poměrně dlouho. Chtěl jsem, aby jedna z mých písní byla razantnější a zvukově ostřejší. Zvolil jsem tedy rockový žánr. Musel jsem se ale držet smyslu textu, a proto jsem zvolil jen mírné zkreslení kytarového zvuku (výjimkou je kytarové sólo) a pomalejší tempo.

Dominantním prvkem celé písně je kytarový riff v pentatonické stupnici G moll s přidaným tónem Des. Tento kytarový riff je i ve slokách, jen je lehce upraven. Posluchače tedy tento prvek provází po velkou část písně. Další velmi důležitou součástí této písně je rytmická kytara. Ta ve slokách doplňuje vedoucí kytarový riff a dodává celé písni potřebnou energii. Je vedoucí složkou celého refrénu. Jsou na ni hrány razantní údery s důrazem na druhou a čtvrtou dobu. Pro sólovou elektrickou kytaru jsem do refrénu přidal pouze pár vyhrávek pro ozvláštňení a také, aby se vyplnily prázdné prostory.

Basová kytara v této písni z části kopíruje kytarový riff ve slokách. Podle mé původní představy měla basová linka zcela kopírovat kytarový riff. To jsem se ale rozhodl změnit, protože mi takto basová kytara v této písni nepřišla zajímavá. Ponechal jsem tedy stejný vzor jako má vedoucí riff a změnil jsem pouze nějaké noty tak, aby vznikla zajímavá harmonie. Novou linku jsem vymyslel poměrně spontánně, protože jsem neměl konkrétní představu o tom, jak by měla harmonie znít. Zatím co tóny v kytarovém rifu jsou postupně nižší, celá melodie tedy klesá. Tóny v basové lince jdou proti kytáře a stoupají. Velmi dobře to lze poznat na třech tónech, kterých si posluchač pravděpodobně všimne. Kytara tedy hraje tóny Des, C, B. Baskytara hraje tóny B, C, D, ty tvoří s tóny, které hraje kytara, tři různé intervaly – velkou tercii, čistou oktávu a velkou sextu. Největší zajímavosti jsou zde tedy tóny D a Des, kdy tón Des nepatří do stupnice G dur a tvoří zde blue tón, kterých je v rockové a bluesové hudbě

² MAKAROVA, Elena. *PEVNOST NAD PROPASTÍ JÁ DĚCKO BLOUDÍČÍ?: Děti a učitelé v terezínském ghettu 1941 - 1945*. Praha: Bergman, 2009. ISBN 978-80-904207-2-4.

hodně používáno. Jedním z nejzajímavějších prvků písně je vedení basové linky v kontrastu s doprovodnou kytarou (viz. Obrázek 3).

The image shows a musical score for guitar and bass guitar. The top staff is labeled 'Kytara' (Guitar) and the bottom staff is labeled 'Basová kytara' (Bass guitar). Both staves are in 4/4 time and G minor. The guitar part features a riff with chords G, Cm7, F, Bb, G, Cm7, F, and Gm. The bass part follows a similar rhythmic pattern but with a different melodic line, including sixteenth notes and a triplet.

Obrázek 3 - notový zápis kytarového riffu a baskytarové linky v písni *Noční snění*

V první části refrénu kopíruje basová linka rytmem kytary. Hudba je tak důraznější a rytmický vzor je zde přesně daný. V druhé části refrénu ovšem vybočuje od kytary a hraje šestnáctinové noty. Toto vybočení mě také napadlo velice spontánně, když jsem si při vymýšlení basové linky zkoušel různé možnosti. Rozhodl jsem se, že v písni tento basový motiv nechám a že se bude opakovat.

Chtěl jsem, aby byl v této písni mužský hlas. Píseň jsem tedy nazpíval já sám. Chtěl jsem si ale vyzkoušet, jaké je zpívat hlavní vokál. Výběr tóniny poměrně dobře seděl do mého hlasového rozsahu. Můj zpěv se v této písni nedrží nějaké silné výchozí melodie. Snažil jsem se, aby můj zpěv byl něco mezi mluvením a zpíváním. V písni je ale jedna výrazná melodická část. Je to popěvek *na na ná*. K tomuto popěvku mě inspirovala píseň *Hush* od skupiny *Deep Purple*, ve které je také podobný popěvek, ale s jiným frázováním a melodií.

Do této písně jsem od začátku chtěl kytarové sólo. To je poměrně výrazné. Zvolil jsem výraznější zkeslení zvuku, než má kytarový riff ve slokách. Zvuk kytary je tak hutný a razantní. Celé sólo je hrané v G moll pentatonice, stejně jako vedoucí kytarový riff ve slokách. V druhé části sóla jsem se inspiroval písní *Paula McCartneyho* s názvem *Heart Of The Country*, kde se hrané tóny stále mění střídavě vzestupně a sestupně. Kytarové sólo je pro mě vrcholem celé písně. Chtěl jsem, aby sólo bylo trochu složitější. To se mi myslím povedlo, bohužel náročnost sóla v něčem přesahuje mé kytarové schopnosti. Myslím tedy, že výsledné provedení sóla by mohlo být lepší. Nechtěl jsem si ale klást nízké nároky, protože by mě to neposunulo tolik. Tímto jsem se řídil u všech písní.

3.4.3. Nejzajímavější prvky:

- vedení basové linky v kontrastu s kytarovými linkami
- pestrost basové linky

Tabulka 3 - základní údaje k písni Noční snění

název části	intro	verse	chorus 1	chorus 2	solo	v
počet taktů	8	8	8	8	8	
tónina	G dur	G dur	G dur	G dur	G dur	C
instrumentace	D, B, Rg, Lg	D, B, Rg, Lg, V	D, B, Rg, Lg, V	D, B, Rg, Lg, V	D, B, Rg, Lg	D, B, L

3.5. Roztání sněhu

3.5.1. Základní údaje:

- výchozí tempo: 140 BPM
- takt: 4/4
- viz. Tabulka 4

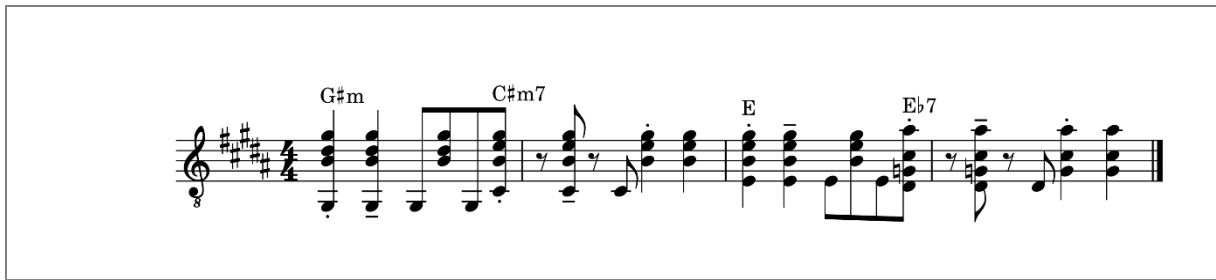
3.5.2. Komentář k písni:

Roztání sněhu³ je další básní Zdeňka Ornesta, kterou jsem v rámci mé profilové práce zhudebnil. Píseň je ve stylu Bossa nova, což původně nebylo záměrem. První návrh písně byl na šestiosminový takt a byl v jiné tónině. S původní verzí jsem nebyl vůbec spokojený, a proto jsem zkusil změnit takt. Rytmus ve stylu Bossa nova mi vyplynul tak nějak sám. Nebyl to záměr, že udělám celou píseň v tomto stylu. Spíše mi daný pattern vyplynul z původního návrhu a také se mi velice zalíbil, protože to byl docela jiný styl hudby, než kterým jsem doposud skládal.

Tónina Gis moll, kterou jsem použil, není pro písně ve stylu Bossa nova příliš běžná. Já jsem ji zvolil hlavně kvůli výslednému zvuku kytary a zpěvu. Tyto dva prvky jsou v Bossa nově naprosto dominantní a existuje mnoho písní pouze s kytarou a zpěvem. Pokud bych hrál například v tónině E moll, provedení písně na kytaru by bylo mnohem pohodlnější a zřejmě i přirozenější. V Gis moll ale dostává píseň zajímavou barvu a zvuk kytary je jasnější a průraznější, než by tomu bylo ve zmíněné E moll. Tam na mě kytara působila moc hluboce, a ne tolik výrazně. V Bossa nově se v naprosté většině používá klasická kytara pro svůj jemný zvuk, proto jsem ji také použil.

Bossa nova má několik základních patternů. Pattern je rytmický vzorec, který je v Bossa nově většinou na jeden až dva takty. Já jsem zvolil jeden ze základních patternů, který je na dva takty (viz. Obrázek 4). Tento pattern je použit i v refrénech, kde se ke klasické kytaře přidává ještě akustická kytara, která ale hraje jiný rytmus než klasická kytara. Akustická kytara svým kovovějším zvukem dodává potřebnou gradaci.

³ MAKAROVA, Elena. *PEVNOST NAD PROPASTÍ JÁ DĚCKO BLOUDÍČÍ?: Děti a učitelé v terezínském ghettu 1941 - 1945*. Praha: Bergman, 2009. ISBN 978-80-904207-2-4.



Obrázek 4 - notový zápis rytmické kytary v písni Roztání sněhu

Je poměrným standardem, že se na basových tónech na kytáře hrají při Bossa nově spodní kvarty. Toho jsem se nedržel a rozhodl jsem se, že kvarty bude hrát pouze baskytara. Ta hraje místy i oktávy a občas je basová linka obohacena o nějakou vyhrávku. Důraz je zde na první a třetí dobu. Basová linka ve velké části kopíruje kopák u bicích.

Bicí, baskytara a klávesy se přidávají až na druhou sloku. V první sloce je tedy z instrumentálu pouze kytara a shaker, který je také častou složkou písni Bossa novy. První sloka písni je tedy obyčejnější a klidnější. Posluchač si tak může užít pouze kytaru. Od druhé sloky začíná píseň gradovat a díky bicím a baskytaře je rytmičtější. Klávesy píseň doplňují zejména harmonicky a jsou ozdobou celé písni. Ve slokách hrají klávesy i rozklady složitějších akordů jako Gis mi 6, Dis 9- . Po třetí sloce je zde i krátké klávesové sólo na osm taktů. Sólo je zároveň přechodem ke dvou finálním refrénům, které jsou vrcholem písni.

Hlavní vokál nazpíval můj odborný konzultant David Kubic. Jeho hlas má velký rozsah a díky tomu dokáže měnit nálady písni. V první sloce je tedy hlas posazen níže. Atmosféra hlavního vokálu je zejména ve slokách tajemná a pochmurná. To hlavně díky textu, který odkazuje na hrůzy doby, ve které Zdeněk Ornest báseň psal. Jedním z hlavních motivů básně je pro mě naděje. Tu v básni dle mého pochopení vyobrazuje sníh, který překryje všechnu špínu. Chtěl jsem, aby i píseň měla optimističtější část. Pro tu jsem zvolil refrén. Veselejšího zvuku jsem docílil jednoduchou změnou akordů. Zatímco ve slokách je akord Cis moll 7, v refrénu jsem ho vyměnil za akord Cis dur. Do tohoto akordu patří tón Eis, který zde tvoří tu zajímavou změnu od sloky, kde je tón E. V základním motivu se tedy ve slokách střídají akordy Gis moll, Cis moll 7, E dur, Dis dur 7. V refrénu jsou to pak akordy Gis moll, Fis dur a Cis dur.

3.5.3. Nejzajímavější prvky:

- pestrá klávesová linka
- změna nálady v refrénech

Tabulka 4 - základní údaje k písni Roztání sněhu

název části	intro	verse	verse	interlude	chorus	Interlude	verse	
počet taktů	4	16	16	4	16	4	16	
tónina	Gis moll	Gis moll	Gis moll	Gis moll	Gis moll	Gis moll	Gis moll	G
instrumentace	Rg, S	Rg, S, V	D, B, S, Rg, K, V	D, B, S, Rg, Lg, K, V	D, B, S, Rg, K, V	D, B, S, Rg, K, V	D, B, S, Rg, K, V	D R,

3.6. Hra

3.6.1. Základní údaje:

- výchozí tempo: 90 BPM
- takt: 4/4
- viz. Tabulka 5

3.6.2. Komentář k písni:

Píseň *Hra* vznikala úplně opačným způsobem než moje ostatní písně. Nejprve jsem složil hudbu aniž bych měl k dispozici text. Nemusel jsem se tedy vůbec přizpůsobovat myšlence textu a také jsem měl volnou ruku pro vymyšlení hudební formy. Text, který napsal Elijáš Miffek jsem tedy musel dosazovat až poté, co jsem hudbu vymyslel. Z instrumentálního hlediska to bylo tedy jednodušší, ale dosadit text a vymyslet melodii pro hlavní vokál bylo znatelně náročnější než u ostatních písní. Jsem rád, že jsem si vyzkoušel i tuto variantu skládání, přestože je znát, že se zpěv v této písni od ostatních liší.

Píseň je v jazzovém stylu. Rytmika písně je tedy typická pro jazzovou muziku. V jazzu se také využívá často klasická kytara, ale já jsem zvolil akustickou kytaru pro její výraznější zvuk. Na kytaru se hrají úderý na jednu dobu. To znamená že po celou dobu písně hraje kytara čtvrté noty. Pocitově se vždy hraje první a třetí doba delší. Druhá a čtvrtá doba jsou pak kratší a údernější, protože na tyto doby se dává v jazzové muzice důraz. Baskytara hraje také typickou jazzovou linku. To jsou čtvrté nebo půlové noty na první a třetí dobu. V basové lince je po základním tónu, který je hraný na první dobu, hraná spodní kvarta nebo kvinta, která je na třetí dobu. V refrénu jsem rytmus pro baskytaru trochu pozměnil. Baskytara tedy hraje čtvrté noty na každou dobu. Nehraje pouze na první a třetí dobu, jak je tomu ve slokách. Hraním čtvrtých not na každou dobu jsem docílil toho, že baskytara v refrénu více „šlape“. Na bicí je rytmus tvořen hlavně na činel hit-hat. Na první a třetí dobu je na něj stejně jako u baskytary hraná čtvrtá nota. Na druhou a čtvrtou dobu jsou hrané osminové noty.

Od začátku jsem věděl, že do této písně chci klarinet. Úvodní klarinetová melodie byla první částí, která mě k této písni napadla. V mé písni hraji na B klarinet, který má jiné ladění než ostatní zastoupené nástroje. Píseň tedy začíná ve znějící H moll, ale pro klarinet je to tónina Cis moll, která je pro klarinetovou techniku poměrně náročná. Skladba i nahrávání klarinetové linky byly těžší než jsem si myslel. V první sloce se klarinet objeví pouze na dvou místech. Větší gradaci má ve druhé sloce, kde hraje podkresovou linku. Při akordu H moll hraje osminové noty. Jsou to znějící tóny H, Cis a D, které se opakují. Na akordu Fis dur, pak hraje synkopy, kde jsou znějící tóny Cis, D a E. Harmonie se tedy posouvá o sekundu nahoru.

V refrénu, kde píseň vybočuje do tóniny A dur, reaguje klarinet na zpěv a hraje dvě velice podobné vyhrávky. Do refrénu jsem navíc přidal ještě jednu kytarovou linku. Zde se pro ozvláštění celého refrénu hrají nejprve rozklady jednotlivých akordů a poté samostatné tóny z daných akordů. V posledním refrénu moduluje píseň do B dur. To hlavně kvůli potřebné gradaci písně. Pro klarinet je to tónina C dur. Ta je technicky jednoduchá. Rozhodl jsem se tedy, že do modulovaného refrénu nahraji klarinetovou improvizací. Tu jsem musel samozřejmě nahrávat vícekrát a poté vybrat tu nejvíce podařenou. K jazzové muzice improvizace neodmyslitelně patří, navíc je to další zajímavý prvek, který jsem si vyzkoušel.

V písni se objevuje jedna humorná reference. V části bridge je po odzpívání poslední fráze odkaz na píseň *Live Is Life* od skupiny *Opus*. To nás napadlo s mým odborným konzultantem až při nahrávání. Popěvek, měl totiž téměř stejnou melodii jako již zmíněná píseň.

3.6.3. Nejzajímavější prvky:

- změna tóniny v refrénu
- klarinetová improvizace v modulovaném refrénu

Tabulka 5 - základní údaje k písni Hra

název části	intro	verse	chorus	verse	bridge	
počet taktů	18	18	18	18	12	
tónina	H moll	H moll	A dur	H moll	D moll	
instrumentace	D, B, Rg, Cl	D, B, Rg, Cl, V	D, B, Rg, Lg Cl, V	D, B, Rg, Cl, V	D, B, Rg, Cl, V	D, B,

3.7. Padáky

3.7.1. Základní údaje:

- výchozí tempo: 85 BPM
- takt: 4/4
- viz. Tabulka 6

3.7.2. Komentář k písni:

*Padáky*⁴ je druhá báseň Jáchyma Topola, kterou jsem zhudebňoval. V této písni jsem jako v jediné použil softwarové nástroje z programu Logic pro X. Konkrétně elektronické bicí. Kytarové intro mě napadlo velice spontánně při nahrávání jiné písně. Měl jsem ho tedy vymyšlené dříve, než jsem věděl, že budu zhudebňovat báseň *Padáky*. Od té doby jsem měl velice konkrétní představu o výsledném zvuku jednotlivých nástrojů. K podobě písně jsem se inspiroval Lo-fi beaty, kde se typicky používají elektronické bicí. V mé původní představě jsem chtěl použít i baskytaru ze softwaru, ale po dohodě s mým odborným konzultantem jsem se rozhodl pro normální baskytaru. Zvuk ze softwaru by byl příliš suchý a nešlo by v basové lince dělat ozdobné prvky jako například slidy.

Píseň je opět v trochu netradiční tónině Fis dur. Při kompozici jsem hledal ideální kytarový zvuk, který by nebyl moc nízký ani vysoký. Kytara v tónině Fis dur mi pro tuto píseň zněla nejlépe. Hlavní kytarový motiv je na akordu Fis maj7. Na tom se mění pouze basový tón. Nejprve z tónu Fis o malou tercii nahoru na tón A a poté po půltónech nahoru na tón B a H. V intru se tento tón mění po dvou dobách (viz. Obrázek 5), ve slokách pak po celém taktu. V části bridge se pak naopak mění pouze oktáva o půltón dolů. Tóny tedy jsou Fis, F a E. To tvoří akordy Fis dur, Fmaj7 a Fis dur7. Pro tuto píseň je tedy typické, že se často mění pouze jeden tón v akordu. To najednou mění lehce harmonii, ale hlavně celou barvu akordu a náladu písně.

⁴ TOPOL, Jáchym. *Miluju tě k zbláznění*. Brno: Atlantis, 1991. ISBN 80-7108-008-X.



Obrázek 5 - notový zápis rytmické kytary v písni Padáky

O basové lince jsem měl také poměrně jasno už při kompozici hlavního kytarového motivu, chtěl jsem, aby byla basová linka v této písni zajímavá a zastoupila sólovou kytaru, kterou jsem chtěl schválně pouze do sóla, aby v jiných částech písně vynikla právě baskytara. Sólová kytara je tedy pouze v intru a v sólu, kde v naprosté většině hraje ve Fis dur pentatonice, ale opírá se měnící se basové tóny. Při tvorbě sóla jsem hodně poslouchal Lo-fi písně a novou vlnu jazzu, protože jsem chtěl mít své kytarové sólo postavené podobně jako v těchto žánrech.

Zpěv v této písni se od ostatních mých písní také poměrně odlišuje. Ve slokách se vždy začátek fráze objevuje v průběhu čtvrté doby a končí v průběhu doby první. Báseň Padáky má krátké verše, takže jsem mohl zpěv udělat tímto způsobem. To byl také jeden z důvodů proč jsem si báseň vybral. Navíc se mi líbila jistá zasněnost básně. V části bridge 1 jsou dva různé hlasy. Ošem první z nich je nahraný třikrát přes sebe a druhý z nich dvakrát. Vznikl tak zajímavý zvuk, který připomíná sbor, ovšem je zde pouze jedna zpěvačka. Podobný prvek jsme umístili i do části bridge 2, kde jsou pouze dva hlasy nahrané přes sebe.

3.7.3. Nejzajímavější prvky:

- akordický postup: v refrénu změna basového tónu; v části bridge 1 a 2 změna oktávy
- v části bridge 1 a 2 použití více hlasů přes sebe
- použití elektronických nástrojů

Tabulka 6 - základní údaje k písni Padáky

název části	intro	verse	chorus	bridge 1	solo	ver
počet taktů	11	9	8	12	13	
tónina	Fis dur	Fis dur	Fis dur	Fis dur	Fis dur	Fis d
instrumentace	D, B, Rg, Lg	D, B, Rg, Lg, V	D, B, Rg, Lg, V	D, B, Rg, Lg, V	D, B, Rg, Lg	D, B, R, Lg,

3.8. Souhrn rozborů

Zde bych rád shrnul svoji kompoziční činnost a poukázal na časté prvky v mých písních. Přestože jsem se snažil dělat písně odlišné, ve většině je spojuje nějaký prvek, který je pro mě typický.

Ve všech písních byla základním stavebním prvkem kytara. Na kytaru jsem písně skládal a často na ní vymýšlel linku pro ostatní nástroje. Ve většině písní se na kytaru hrál hlavní riff nebo motiv. Při hraní riffů nebo kytarových sól jsem v naprosté většině používal pentatonickou stupnici. Mým hlavním nástrojem, na který hraji, je klarinet. Při skládání basových linek jsem měl tedy tendenci dělat je více melodické a snažil jsem se je dělat zajímavé, protože baskytaru považuji za velice důležitý nástroj a mám rád pestré a zajímavé basové linky. Nejtěžším úkolem pro mě bylo skládání hlavního vokálu. Vymyslet silnou melodii, která dává smysl, a zároveň pracovat s počtem slabik bylo pro mě něco nového, s čím jsem si často nevěděl rady. Dalším prvkem, na který jsem se snažil zaměřit byla forma písně. Zde jsem byl částečně omezený již předem daným textem, takže jsem se mu musel aspoň z části podřídit. Rád bych v budoucnu více pracoval s elektronickými nástroji, které jsem si v této práci vyzkoušel pouze okrajově, i když jsem měl větší plány. Ve dvou písních jsem použil chromatickou terciovou příbuznost, která píseň ozvláštňuje (gradace nebo uklidnění). Poslední věcí, pro mě nejzajímavější, je žánr písně. Volba žánru a následné případné kombinování žánrů v jedné písní pro její ozvláštnění pro mě bylo velkým tématem. Písně jsem se tedy pokoušel složit v různých žánrech, přestože byli v něčem podobné. Mým osobním cílem do budoucna je v kompozici pokračovat a samozřejmě do ní přenést nabyté znalosti z této práce.

4. Závěr

Má profilová práce byla zaměřena hlavně prakticky. Mým hlavním cílem byla kompozice a následné nahrání šesti písní. Tento cíl jsem splnil podle mých představ. Když jsem si při vytyčování cílů zvolil rozsah šesti písní, netušil jsem, že bude toto množství tak náročné. Myslím, že jsem u zadávání práce v nějakých ohledech přecenil mé schopnosti. Kompoziční práce a nahrávání jsou opravdu komplexními činnostmi. Práce tedy trvala mnohem déle a byla složitější, než jsem si myslel. Má počáteční představa o tom, že budu mít básně velice rychle zhudebněné a poté nahrané, byla naivní. U kompoziční práce jsem strávil desítky hodin času a stejně tomu bylo i při nahrávání. S konečným výsledkem jsem osobně velmi spokojen. Všechny písně jsou dostupné na internetu. Může si je tak poslechnout veřejnost a také moji přátelé, jejichž zpětná vazba je pro mě důležitá do dalších činností spojené s kompozicí. Díky této práci cítím velký osobní posun v tomto oboru, ve kterém bych se chtěl realizovat i v budoucnosti. Jsem velmi vděčný všem lidem, kteří mi při této práci jakkoli pomohli.

Literatura

- TOPOL, Jáchym. *Miluju tě k zbláznění*. Brno: Atlantis, 1991. ISBN 80-7108-008-X.
- MAKAROVA, Elena. *PEVNOST NAD PROPASTÍ JÁ DĚCKO BLOUDÍCÍ?: Děti a učitelé v terezínském ghettu 1941 - 1945*. Praha: Bergman, 2009. ISBN 978-80-904207-2-4.

Přílohy

Příloha č. 1

Jít dál (Elijáš Miffek)

chtěla bych sedět na patníku cesty
a první letní dešť mi máčel moje vlasy
seděla bych seděla
a vybledlý ježíš z mosazi by mě sledoval
a já šla bych dál

sedím za oknem s cigaretou v ruce
moje myšlenky bloudí nocí
jako můra když hledá světlo
za oknem se třpytí barvy noci duha
moje srdce kdysi dávno bilo prudce

chtěla bych v transu tančit do konce
do konce času za zvuku deště
proti smrti sama v temném lese beze světla
a já šla bych dál i tmou šla bych dál

šla bych za Polárkou
až za okraj světa
za vůní svobody omamnou
za velmi hezkou vůní léta

Příloha č. 2

Hra (Elijaš Miffek)

Sedím potichu v jevišti
za oponou za víčky
sedím a sleduju hru
jedinou co znám
a co kdy poznám
vidím mnoho herců
a ještě více scén
hlavou mi proudí otázky
ale není kdo by mi odpověděl

sedím a sleduju tu hru
která postrádá režiséra
není se na co těšit
divadlo končí
já dobře vím
na tohle každý může zapomenout
tak předvídatelné rozuzlení

náhodně stvořená naděje
rozcupovaná papírová koule
hozená do koše
včera jsem pekl pizzu
pekl pizzu
pekl pizzu
cantare
Kasiopea
mrtvý mouchy mezi okny

na obraze se leskne
zlatá skvrna
Saturn syna požírá
požírá svého syna
a já to opustím

Příloha č. 3

Udržuj svou ledničku plnou (Jáchym Topol)

máš to rád
když den
posype tě popelem?

jo mám to rád
když mi popeláři končej den
tím rachotem

a co seš tak shrbenej?
co to taháš?
každej si hledá svý
kam sebe vrazit...

a duše na talíři rozprostřená
a je jak lágr!
sebe si nesu svůj otrok
sebenegr

nejsem temný
jsem jemný
v hezkým svetru
sem sekáč svých rodin
udržuju svou ledničku plnou
se sousedy nekomunikuju
kontempluju

Příloha č. 4

Padáky (Jáchym Topol)

Totíž volám: „Bože!“
a mraky jdou do podoby
obrovského ucha
ucha přes oblohu
a z výšky jde hlas „Cože?“
a suchý smích
jak elektrické praskání
ve vousech
ve větvích

a pak to začne: „chceš štěstí?
chceš pěstí?“
chci štěstí
„štěstí není, chceš pěstí?“
štěstí je našťestí zakázáno
direktním dekretem přímo od Boha
s poukazem na minulost
s poukazem na pivo a vzpomínky
pečeť spadá z nebe mezi nohy Země
jemně hloubí nějaký kráter
a já se tam jdu mrknout

Aha. Je to přesně to
co jsem čekal.
Naštěstí nemám padák neboť vím
že do otevřené krajiny padáky nepatří.
Je třeba utéct revizorům
a padáky nechat v tramvaji.

Jedu-li do otevřené krajiny
nechávám padáky zásadně tam
přes veškeré naléhání rodiny.

Příloha č. 5

Noční snění (Zdeněk Ornest)

Tak smutně noční tmou já hledím ven
jak měsíc na nebi se s mraky žení
tak tiše je, jen stromů táhlý sten
se za nás modlí, prose odpuštění.

Vše utápí se v černu neprohledném
jen hory z temna mocně vyhrožují
a v svitu měsíce tom bledém
zem splývá v přetajemnou sluji,

a kypí nevinností v pevném zamlčení
jak bála by se tou tmou promluvit
jen krvavý svit luny šeptá omámení,
že krve víc jíž nelze pohlítit.

Však jinak klidno je a tiše.
Já potápím se v unášivém snění
a ocitám se daleko a výše
a hledám v tom krásnu zapomnění.

Příloha č. 6

Roztání sněhu (Zdeněk Ornest)

Tiše a lehce pomalu se snáší
na černou zemi, plnou bodných ran
odněkud z vysoka neustále raší
ve vzduchu víří větrem něžně hnán.

Pokrývá vše a podivně se třpytí
jako by zahalit chtěl starou hnilobu
a jako ve snu vše se rázem řtí
a nabývá zas tu dávnou podobu.

Přikryta špína je, jež celou zemi halí
přikryta tma, co zaslepuje nás
přikrytý hlad je, jenž zas dusně dává,
přikryta bolest je, jež láme nám všem vaz.

To jenom na chvíli se zase dýchá svěží
omámen třpytem tím a spatřiv bělobu
dívám se z okna ven, jak vytrvale sněží
a náhle mění se vše rázem ve vodu.

Příloha č. 7

Záměr profilové práce

V mé práci se budu zabývat zhudebňováním různých básní. Budou to básně ze tří různých prostředí.

První, už poměrně známé, je z dob Tereziánského ghetta. Zde připadají v úvahu asi nejvíce texty Hanuše

Hachenburga. Dále by to pak měli být básně Jáchyma Topola, který byl představitelem undergroundu v

80. letech. Třetím autorem bude Eliáš Miffek (básně bude psát v rámci profilové práce).

Tyto autory jsem si vybral, protože každý z nich má jiný styl psaní, což se pro skládání hudby zamlouvá.

Tito autoři jsou mi také poměrně blízcí. Všechny tyto texty by mělo pojít jedno téma, které ještě nemůžu

přesně uvést, jelikož jsou zavřené knihovny. Téma proto vyberu, až to bude možné a budu mít dostatek

materiálů.

Mým cílem je tedy zhudebnit minimálně 6 textů. To znamená od každého autora minimálně dva. Vytvořím

skicu písní a následně kompletní aranž. To obnáší vymyslet hudební party ke všem nástrojům, které

budou ve skladbě vystupovat. Skladby nahrát ve studiu a ideálně je zveřejnit na nějaké platformě

(Youtube, Soundcloud).

Součástí práce bude i absolvování hudebního online kurzu, kde se nachází spousta užitečných rad, které

pak můžou mít pozitivní vliv na finální výsledek (např.

<https://www.udemy.com/topic/music-composition/>)

Výstupem by tedy mělo být minimálně 6 skladeb, které budou nahrány na internet, případně budou

prezentovány jiným způsobem.

Minimální rozsah:

Zhudebním minimálně 6 písní