

Gymnázium Přírodní škola, o.p.s.
Profilová práce — třída Mí
Vyšší stupeň studia
2020/2021

Amálie Anna Borovková

Tvorba vlastní sochy pomocí reprodukční techniky

Vedoucí práce: Mgr. Vladěna Smolková

Datum odevzdání: 5. 2. 2021

Poděkování

Tímto bych chtěla poděkovat svému strýci Petrovi Veselému za poskytnutí veškerého materiálu, MgA. Markétě Oplištilové za ochotu a čas věnovaný mé práci, a také mé vedoucí práce Mgr. Vladěně Smolkové za trpělivost.

Abstrakt

Tato práce se věnuje průběhu vytváření sochy, kterou jsem sama navrhla a vytesala do kamene. Hlavním výstupem je samotná socha.

Písemná práce také obsahuje popis sochařských pomůcek, můj postup s fotografickou dokumentací a popis reprodukční techniky, která se využívá ke ztvárnění sochařských děl.

Obsah

Úvod	1
Záměr	1
Inspirace	2
Kubismus	2
Petr Veselý	3
Sochařské pomůcky	4
Dřevěná palice	4
Špičák	5
Zubák	6
Dláto	7
Prýskač	7
Hořický pískovec	8
Postup práce	10
Deníkové zápisy	11
Reprodukční technika	18
Závěr	20
Zdroje a literatura	21
Přílohy	23

Úvod

Počátky sochařství můžeme nalézt již u lovců v dobách mladého paleolitu (přibližně 30 000 - 8 000 př. n. l.). Mezi nejznámější díla patří různé Venuše a vyobrazená zvířata. Materiál příhodných tvarů většinou stačilo jen upravit.

Technika opracování byla prostá: škrábání, rytí, otloukání a obrušování. Těmito způsoby se učili porozumívat vlastnostem materiálu, jako je štěpnost v různých směrech, tvrdost různých materiálů, působení vody a písku - obrušování.

Složitější sochařské postupy bychom našli například již ve starověkém Egyptě, či v antickém Řecku. S postupy, jaké používáme dnes (skica, pomocný model, hlavní model), se seznamujeme až v době romantismu a realismu.¹

Záměr

Dlouho jsem neměla představu, čemu bych se měla ve své práci věnovat. Vymýšlení záměru a tématu, byl pro mne velmi těžký a náročný úkol.

Po konzultaci s mojí mámou vzešel návrh, že mám v Hořicích strýce, který je sochař. Sochy si však nikdy nedokumentoval. Vymyslely jsme tedy, že bych udělala monografii a zdokumentovala bych jeho díla. Kdyby zbyl čas, zkusila bych si něco sama vytesat do kamene.

Toto téma mi ale porota neuznala, a já jsem za to nyní celkem ráda, protože napodruhé jsem obhájila záměr udělat vlastní sochu.

Cílem mé celé práce bylo seznámit se s technikou tesání do kamene (přesněji do pískovce), a posléze vytvořit sochu podle postupu, který je v technice využívaný.

Hlavním výstupem se tedy stala samotná socha.

Původně mi měl s realizací pomáhat sám Petr Veselý. Z důvodu zdravotních potíží toho však nebyl schopen. Proto jej nahradila MgA. Markéta Oplištilová.

¹TEPLÝ, Bohumil. *O sochařské reprodukci*. Praha: státní pedagogické nakladatelství Praha, 1972.

Inspirace

Vzniku sochy předchází nápad a hlavně inspirace. Na svém návrhu jsem pracovala dlouho. Hledala jsem inspiraci všude okolo sebe. Ze svého okolí, od svých spolužáků i blízkých.

Začala jsem si všímat i moderní architektury. Velmi mne zaujal například Dům U Černé Matky Boží na Starém městě (viz obrázek 38 v příloze).

Vznikla tak spousta návrhů (viz obrázek 39 v příloze), ze kterých jsem si musela jeden vybrat. Mám ráda kompozice z šikmých ploch, a proto vznikl návrh podobný kubistickému stylu.

Kubismus

Kubismus je avantgardní umělecké hnutí přelomu 19. a 20. století. Svůj název získal od latinského slova kubus, v překladu krychle. Ta je vnímána jako základní tvar tohoto uměleckého směru.

Jsou v něm využívány i jiné geometrické tvary, jako například jehlany a různé hranoly. Soustavy a kompozice šikmých ploch vytváří dojem plasticity.²

V prostorové koncepci díla se předmět nezobrazuje jen z jednoho úhlu, ale z mnoha úhlů současně.

Kubistická architektura vznikla na území současného Česka díky skupině umělců jako byli Josef Gočár, Josef Chochol a další. Právě česká kubistická architektura je světovým unikátem, nikde jinde nedosáhla takového rozmachu jako v Česku.³

Po založení Československa v roce 1918 se z kubismu vyvinul nový umělecký styl, rondokubismus. Ten využíval nejen kompozici šikmých rovných ploch, ale i kulatých tvarů.

Byl kombinací klasického kubismu a tradičních českých motivů a měl oslavovat samostatnost Československa.⁴

² 7 divů Česka: Český kubismus. Česká televize [online]. [cit. 2021-01-24]. Dostupné z: <https://www.ceskatelevize.cz/porady/10267292848-7-divu-ceska/4044-divy/?divdetail=46>

³ Kubismus. Wikipedia [online]. [cit. 2021-01-24]. Dostupné z: <https://cs.wikipedia.org/wiki/Kubismus>

⁴ Kubismus. Artmuseum [online]. [cit. 2021-01-24]. Dostupné z: http://www.artmuseum.cz/smery_list.php?smer_id=77

Mou další velkou inspirací se staly i samotné výtvořy Petra Veselého. Nejvíce mne zaujala jeho socha *Sen o vajíčku* (viz obrázek 32 v příloze) s mramorovým vajíčkem uvnitř otvoru, které lze vyndat jen pod jedním úhlem. Dále mne zaujaly sochy *Muž a žena tvoří celého člověka* (viz obrázky 33-35 v příloze), což je kámen rozdělený na dvě části - muže a ženu, které do sebe zapadají.

Petr Veselý

Petr Veselý se narodil 25.7. 1951 v Děčíně. Vystudoval stavební průmyslovou školu, a po roce praxe v Projektovém ústavu v Ústí nad Labem odešel studovat sochařskou školu do Hořic. V Hořicích se natrvalo usadil a založil rodinu.

Živí se jako reprodukční sochař a restaurátor. Na vlastní tvorbu mu nezbyvá tolik času, ale i tak občas vytvoří něco pro sebe. Nejraději dělá portréty. Ve volném čase také píše povídky a básně.

*V devadesátých letech se stal členem literárního spolku LIS při Městské knihovně Václava Čtvrťka v Jičíně. Roku 2006 se díky spolku stal spoluautorem knihy *Jizvy na svých místech* a roku 2008 knihy *Sedm střípků duhy: almanach Literárního spolku LIS při Knihovně Václava Čtvrťka v Jičíně*.*

*Vydal i jednu svou vlastní knihu básní: *Slovotvar básně a sochy*.⁵*

⁵ VESELÝ, Petr. *Slovotvar: básně a sochy*. Hradec Králové: ART MEDIA, 2015.

Sochařské pomůcky

Ve své práci jsem využila mnoho sochařských nástrojů (*viz obrázek 21 v příloze*). S těmi jsem se seznámila hned první den, když jsem Petra Veselého navštívila v Hořicích. Dostala jsem malou přednášku, k čemu se který nástroj používá a hned jsme se pustili do vytvoření pískovcového modelu podle kterého jsem později vytvářela bez použití elektroniky, vlastní pískovcovou sochu. Zhotovení pískovcového modelu sloužilo k tomu, abych věděla jak se pracuje s ručními nástroji, ale zároveň abych viděla jak jde využít elektrických nástrojů pro zhotovení daného díla.

Ruční nástroje se většinou používají k pomalému odštěpování kousků kamene. Při častém používání kovových nástrojů však dochází k opotřebení, proto se musí brousit a pečovat o ně.

Jak se palicemi a kladivy tluče do konce nástroje tomu určenému (dláto, zubák...), může se stát, že se materiál časem začne pod úderu rozštěpovat do stran. Proto se nástroje znovu formují.

Já zde zmíním pouze ty nástroje, které jsem použila k vytvoření pískovcové sochy. Blíže popíši dláta a palice.

Dřevěná palice

Také se nazývá knypl, tlukadlo (*viz obrázek 1*). Nejčastěji se vyrábí z habrového dřeva. Hlava mívá většinou válcovitě jehlanovitý tvar - někdy až o průměru 15 cm. Může však mít i tvar válce či kolmého nebo kosého hranolu. Rukojeť bývá přibližně 15 cm dlouhá, její tvar je uzpůsobený pro úchyt v dlani. V místě dlaně je vypouklá a na koncích zúžená. Na dolním konci úchytu je rozšíření, které zabraňuje klouzání ruky. Po opotřebenosti bývá palice v místech úderů v celém svém obvodu zúžená.



obrázek 1 - dřevěná palice

Špičák

Je to nástroj využívaný hlavně při první fázi tesání (*viz obrázek 2*). Mívá různé délky a průměr úchytné části většinou bývá mezi 8 - 20 mm. Jeho hrot je špičatý, jehlanovitého tvaru. Nemusí se tolik brousit, protože se při práci částečně brousí sám. Úhel mezi špičákem a opracovávanou plochou určuje stopu, kterou nástroj zanechá. Většinou jsou to malé rýhy vytvořené hrotem, přerušované hrubým kamenem, právě odpadlého materiálu. Díky těmto stopám, které špičák zanechává, se může využívat pro zdobení. Špičák však nemusí tvořit jen rýhy, ale můžeme ho použít i pro tečkování. To se provádí tak, že se nakloní kolmo ke kameni.



obrázek 2 - špičák

Zubák

Tento nástroj je vhodný k nejjednoduššímu vypracování tvaru nebo k zarovnání plochy (viz *obrázek 3*). Má několik plochých hrotů místo ostří. Část, která se využívá k opracovávání, může mít rozpětí o počtu dvou (dvojzub) až devíti (zubatá šalírka) hrotů. Já jsem využívala pětihrotý zubák. Při práci se tímto nástrojem musí otáčet, aby se netupila jenom jedna strana ostří.



obrázek 3 - zubák

Dláto

Dláta (*viz obrázek 4*) bývají rovná, široká a plochá, používají se pro vypracování velkých ploch, či ostrých hran. Také se využívají při dokončování práce, protože po sobě dokážou zanechávat jemnou strukturu. Dláta mohou mít i jiné tvary ostří.

Mohou být v ostrém úhlu, ve tvaru trojúhelníku, půlkruhová, mírně zaoblená, dutá a podobně, podle potřeb a představ sochaře.



obrázek 4 - různé dláta

Prýskač

Má tvar širokého dláta se šikmým tupým ostřím (*viz obrázek 5*). Používá se pro oddělování větších kusů kamene. Upravují se s ním hrany kvádrů. Opakovanými údery do stejného místa směrem od kamene odprýskne větší kus hmoty.



obrázek 5 - prýskač (vlevo) s porovnáním od dláta

Hořický pískovec

V písemných pramenech jsou Hořice poprvé zmiňovány roku 1143. Roku 1365 jsou již považovány za městečko. Díky kvalitním ložiskům pískovce v okolí města a bohaté sochařské a kamenické tradici zde roku 1884 vznikla první odborná škola. Škola je spjata se jmény předních českých sochařů, jejichž díla zdobí hořické ulice i Smetanovy sady, a jsou chloubou známé Galerie plastik.⁶

V okolí Hořic byly lomy rozmístěny nerovnoměrně na jihozápadním úbočí Hořického hřbetu (dříve Chlumu). Zpočátku byl pískovec využíván pouze pro tamnější potřebu, později však byl použit i pro stavby a sochařská díla v širokém okolí. Zvýšený zájem o kámen napomohl roku 1870 k dokončení železniční trati z Chlumce nad Cidlinou do Ostroměře. Tím hořický kámen získal dopravní spojení do Prahy a dalších měst. Proto se roku 1871 začal z Hořic vyvážet pískovec na stavbu Národního divadla a o čtyři roky později i na dostavbu Chrámu svatého Víta. Po povodni roku 1891 byl pískovec využit na opravu Karlova mostu a dalších staveb. Pískovec se vyvážel i do

⁶ Hořice. *Revue kámen* [online]. [cit. 2021-01-24]. Dostupné z: <http://www.cestakamene.eu/po-ceste-kamene/horice/>

ciziny. Kvůli první světové válce byla těžba pozastavena, ale ve 20. letech 20. století se na hořicku opět těžba obnovila.⁷

Pískovec se skládá z 60 - 80 % klasických křemenných zrn, 5 - 20 % mezerní hmoty (směs kaolinitu ze skupiny jílových slíd) a 10 - 20 % nepravidelně rozmístěných vzdušných pórů. Jeho barva je převážně světle béžová až okrová s rezavým šmouhováním (mramorováním), někdy bývá bílošedý až bílý, jindy nahnědlý až narezivělý, výjimečně nazelenalý příměsí glaukonitu.

Fyzikálně-mechanické vlastnosti pískovce jsou proměnlivé. Je jemnozrný (0,25 - 0,05 mm) a poměrně měkký. To je pro sochařské účely velmi dobrá vlastnost. Objemová hmotnost kamene je $1994 \text{ kg}\cdot\text{m}^{-3}$, hustota matrice (pevné složky) $2610 \text{ kg}\cdot\text{m}^{-3}$ a otevřená pórovitost je 23,6% (na vzorcích o rozměrech $50 \times 50 \times 50 \text{ mm}$ o hmotnosti vysušeného materiálu), což je jedna z největších pórovitostí mezi českými pískovci.⁸

⁷ HOŘICKÝ PÍSKOVEC Z PODHORNÍHO ÚJEZDU. *Revue kámen* [online]. [cit. 2021-01-24]. Dostupné z: <http://www.revuekamen.cz/horicky-piskovec.htm>

⁸ Vlastnosti vybraných českých pískovců. *Stavba tzb* [online]. [cit. 2021-01-24]. Dostupné z: <https://stavba.tzb-info.cz/cihly-bloky-tvarnice/17226-vlastnosti-vybranych-ceskych-piskovcu>

Postup práce

Původně jsem měla v dubnu na týden přijet do Hořic za sochařem Petrem Veselým a sochu začít tvořit. Vše mi ale překazila karanténa, tak jsem měla alespoň čas si pořádně vymyslet, jak bude socha vypadat.

Načrtla jsem si přes dvacet nákresů různých návrhů, z toho bylo pouze pět realizovatelných.

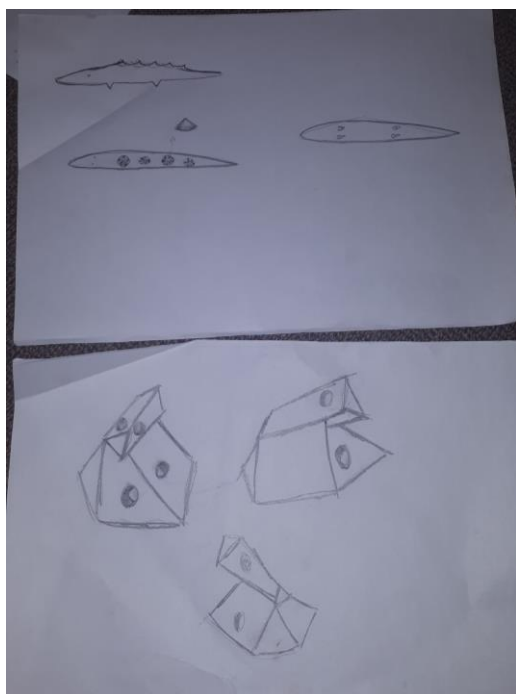
Realizovatelné návrhy jsem si rozkreslila detailněji z více úhlů a nakonec si vybrala dva (viz obrázek 6). Ty jsem vymodelovala do plastelíny, abych svůj 2D návrh převedla do 3D podoby.

Z plastických modelů jsem vybrala model sochy, který vznikl velice spontánně.

Kreslila jsem tvary, které mám ráda, a nakonec z toho vznikl objekt (viz obrázek 7).

I když jsem si dělala obavy z sochání rovné plochy do kamene, kterou jsem na tomto návrhu potřebovala vytvořit, tak jsem nakonec zvolila tento návrh.

Druhý návrh byl aligátor, který vypadal dobře na papíře, ale ne tak dobře v 3D podobě (viz obrázek 40 v příloze).



obrázek 6 - poslední dva návrhy na sochu (aligátor- nahoře, kubistický návrh- dole)



obrázek 7 - plastický model vybraného návrhu

V létě po uvolnění opatření jsem se mohla konečně pustit do práce. Přijela jsem do Hořic za Petrem Veselým a začali jsme spolu pracovat na modelu z pískovce.

Vytvořili jsme pískovcový model 1:1, abych se naučila trochu pracovat s náčiním a zároveň mohla později z kamene vytvořit sochu sama.

Nejprve jsme začíšťovali kámen, a potom jsem již jen přihlížela, jak Petr Veselý používá elektrické náčiní (vrták, flexu), a zkoumala kroky, kterými postupuje.

Na základě jeho instrukcí jsem vytvořila sochu do ytongu, na které jsem si postup vyzkoušela. Do tohoto materiálu (ytongu) se snadněji tesá a tím, že to není nerost, má stejnou poréznost a pevnost po celém objektu. U pískovce tomu tak není a při tesání musí být člověk opatrný, aby se některé části neodlomily.

Dohromady tedy vznikly modely tři - model z plastelíny, model z ytongu a model z pískovce, který jsem vytvořila společně s Petrem Veselým. Na základě modelu z pískovce jsem pracovala na mé vlastní soše.

Později jsem od Petra Veselého dostala nový blok kamene, ze kterého jsem sochu vytvořila sama pod vedením MgA. Markéty Oplištilové.

Dále jsem se rozhodla zapsat několik dní ze svých pracovních dnů deníkovým zápisem.

Deníkové zápisy

21.07. 2020

Brzy ráno s mámou vyrážíme do Hořic. Cesta trvá něco přes hodinu a už vidíme okraj města. Hned jak jsme přijely, vybrala jsem si se strýcem kámen a začali jsme s očišťováním. Dostala jsem do ruky kladivo, dřevěnou palici (knypl), špičák, zubák, dláto a prýskač. Kámen jsme opracovali do kvádrového tvaru.

Práce mne již od začátku bavila. Vyzkoušela jsem si úhlovou brusku (flexu). Což je mohutný přístroj s plátem, který se pohybuje, a když ho přiložíte na kámen, tak se kolem vás objeví písečný prach. (*viz obrázek 8*)



obrázek 8 - začišťuji kámen

19.09. 2020

Modelová pískovcová socha z kamene je již hotová, ale nechávám si ji stranou a začínám plastický model přenášet do zkušebního materiálu (ytong). Zkouším si více techniku, abych si pak práci do kamene byla jistá. Materiál je měkčí a drolivější než pískovec, ale i tak se na něm dá dobře učit (*viz obrázek 9*).

Zraněním se nevyhnu, pořádně jsem se praštila do levého palce. Vypadá dobře.

Fakt, že to odnesl nehet, zjišťuji až o několik dní později, kdy trochu odroste a ukáže svou vrásku (*viz obrázky 36-37 v příloze*).

Nehet úplně odrostl až před Vánoci.



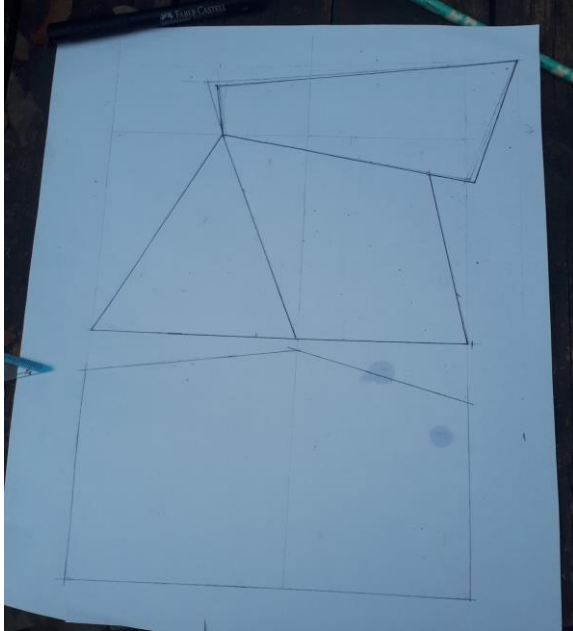
obrázek 9 - model z ytongu

16.12.2020

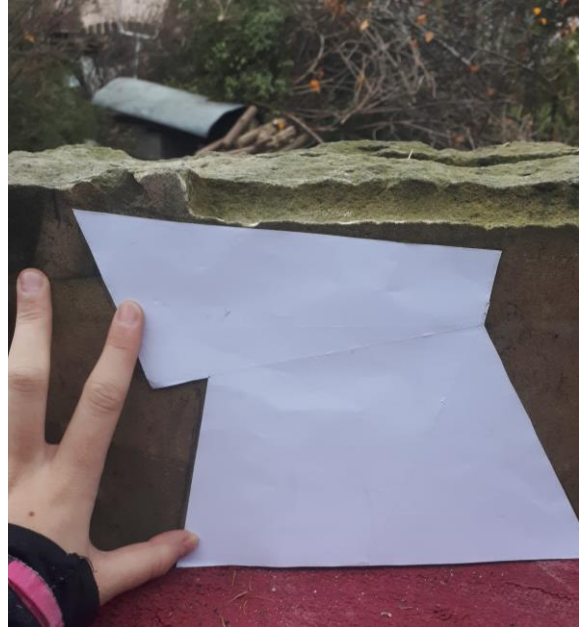
Po dokončení zkušebního výtvaru do ytongu se vracím ke kamenu. Nejprve si vytvářím bokorys jedné strany na podstavci (*viz obrázek 10*). Ten si překreslím na obě protilehlé strany kvádru (*viz obrázky 11 a 12*). Aby byly opravdu naproti sobě, pomáhám si dvěma rámovými polínky stlučenými k sobě v pravém úhlu.

Poté, co mám překresleno, začínám do kamene tesat. Odsekávám kus po kusu, nejprve velké části, ale postupně velikost úlomků zmenšuji. Snažím se tesat tak, abych nepřekročila tužkou nakreslené rysky. Když se dostávám blíže k vyznačeným místům, je obtížnější odsekávat kousky pískovce.

Je třeba to dělat velmi opatrně a po malých částech. Nejvýhodnější je si vzít dláto a opatrně tlouct do konce rukojeti. Odlamují se tak malinké kousky a dělá to hezké vroubky.



obrázek 10 - nákres bokorysu



obrázek 11 - přenášení bokorysu na kámen

9.01.2021

Když dokončuji hrubování (viz obrázek 13), překresluji si opět hlavní hrany na kámen tužkou, abych mohla dokončit sochu (viz obrázky 14-18, podrobnější fotodokumentace- obrázky 22-31 v příloze).



obrázek 12 - kámen před hrubováním



obrázek 13 - kámen po hrubování



obrázek 14 - nákres hran zespoda; vlevo model z pískovce, vpravo má budoucí socha



obrázek 15 - nákres hran zezadu a svrchu, vlevo model z pískovce, vpravo má budoucí socha



obrázek 16 - nákres hran hlavní strany, vlevo model z pískovce



obrázek 17 - nákres hran zadní strany, vlevo model z pískovce, vpravo má budoucí socha



obrázek 18 - náčrt hran přední strany, vlevo model z pískovce, vpravo má budoucí socha

Reprodukční technika

Reprodukční práce navazuje na důkladnou přípravu díla. Nejprve si autor vytváří skici, aby lépe nastudoval jeho podobu. Pro větší sochy předchází hlavnímu modelu menší pomocný model. Ke skulpturám menších rozměrů a portrétovým skulpturám se většinou model vytváří v měřítku 1:1. Až poté se vytváří finální socha.

Někteří sochaři si vytváří předběžný model, ale opírají se o něj velmi volně. Dílo srovnávají s modelem pouze očima. Jiní se modelu drží velmi přísně a využívají speciální pomůcky k bodování pro přenesení bodů. Někteří ani model nemají a zhmotňují pouze svou představu.

Při přenášení tvaru se mohou využívat tři základní možnosti. Ztracená kresba, kdy autor přenáší hrany na kámen tužkou a při opracování se tužka ztrácí. Bodování, kdy autor využívá bodovací přístroje, kterými si z modelu přenáší přesné body na opracovávaný materiál. Poslední z možností je použití programově řízeného kopírovacího stroje, který zároveň zkoumá povrch modelu a současně opracovává materiál budoucího díla.

Existuje hodně sochařských zásad a jedna z těch nejdůležitějších je jít od celku k detailům. Další důležité zásady jsou například: začít od částí kompozičně vyřešených k místům nejistým, či od částí snadno proveditelných k částem obtížným. Samotný postup při provádění díla začíná již základním opracováním, které určuje předkreslená šablona (například v mém případě bokorysy sochy).

Podle obrysů šablony se kámen hrubě otesává do základního tvaru. Z něj se pak sochař pomalu dostává k větším detailům až ke konečnému dokončení díla.

Při dokončování se může využít broušení a leštění materiálu. Někteří sochaři ale záměrně zanechávají na dílech svůj rukopis a kámen ponechají s rýhami po nástrojích.⁹

⁹ TEPLÝ, Bohumil. *O sochařské reprodukci*. Praha: státní pedagogické nakladatelství Praha, 1972.

Já jsem při práci využívala hlavně reprodukční techniku ztracené kresby na sochařském materiálu (kámen). Nejprve jsem si vytvořila model, podle kterého jsem později tvořila finální sochařskou dílo. Modelu jsem se nedržela striktně, nevadilo mi, když se hotová socha od modelu lišila.

Dělala jsem malou sochu, tak aby se mi lépe přenášela a byla jsem schopna si lépe představit, jak má výsledek vypadat. Měla jsem model 1:1 z pískovce, který jsme vytvořili společně s Petrem Veselým.

Podle tohoto pískovcového modelu 1:1 (o rozměrech v/š/h 18 × 22 × 13,5 cm) jsem začala pracovat na svojí soše z kamene (finální tvar sochy viz obrázky 19-20 a podrobněji obrázky 41-50 v příloze).



obrázek 19 - finální tvar sochy 1



obrázek 20 - finální tvar sochy 2

Závěr

Má práce se věnovala především tvorbě sochy a všem činnostem, které jejímu vytvoření předcházely, včetně samotného nápadu.

Nastudovala jsem si možné reprodukční techniky a sama jednu z nich vyzkoušela (ztracená kresba). Naučila jsem se pracovat se sochařským náčiním a rozpoznat vlastnosti kamene. Také jsem pochopila, že výtvarný záměr může být zásadně ovlivněn danými fyzikálními vlastnostmi opracovávaného materiálu.

Mou prvotní myšlenkou bylo vytvořit v soše tři malé otvory. Tento záměr jsem se však rozhodla pozměnit pouze na jeden otvor, který se měl nacházet v horní části hlavního jehlanu (jak je v pískovcovém modelu). Nakonec jsem zjistila, že kvůli měkkosti pískovce, nedostupnosti nářadí, mé nezkušenosti a technického zázemí by tento otvor byl těžko proveditelný, a proto jsem se z těchto důvodů rozhodla nevytvořit otvor žádný. Namísto toho jsem strany ozdobila každou jiným povrchem.

A pokud byste se ptali, co jsem získala svou profilovou prací, tak by to byl nový kritický náhled na sochařská díla. Nyní si více všímám toho, jak sochař dílo tvořil a jaké náčiní používal, než toho, jak socha vypadá. Samozřejmě, že i vzhled je pro mě důležitý, ale vnímám nově i tyto aspekty.

V budoucnu bych chtěla získat více takových zkušeností, jelikož jsem zjistila, že se mi sochání moc líbí. Zároveň jsem ale poznala, že je to na mne příliš těžké řemeslo. To ovšem neznamená, že si nemohu tvořit pro radost, jak se říká - sobě do šuplíku.

Zdroje a literatura

- TEPLÝ, Bohumil. *O sochařské reprodukci*. Praha: státní pedagogické nakladatelství Praha, 1972.
- ŠEDÝ, Václav. *Sochařské řemeslo základ sochařského umění*. Praha: SNKLHU, 1953.
- HÉGR, Miloslav. *Technika sochařského umění*. Praha: Orbis, 1975.
- VESELÝ, Petr. *Slovotvar: básně a sochy*. Hradec Králové: ART MEDIA, 2015.
- JILEMNICKÝ, Alois. *Kraj slavný kamenem: Hořicko v Podkrkonoší*. Havlíčkův Brod: Krajské nakladatelství, 1961.
- Tajemství českého kamene. *Youtube* [online]. [cit. 2020-04-14]. Dostupné z: <https://www.youtube.com/watch?v=ehPSVJDxmwc>
- *Lomy a těžba* [online]. [cit. 2020-12-21]. Dostupné z: <https://www.lomyatezba.cz/2015/2015-4/item/643-horicky-piskovec-ozdobi-dominantu-berlina>
- Hořice. *Revue kámen* [online]. [cit. 2021-01-24]. Dostupné z: <http://www.cestakamene.eu/po-cestech-kamene/horice/>
- HOŘICKÝ PÍSKOVEC Z PODHORNÍHO ÚJEZDU. *Revue kámen* [online]. [cit. 2021-01-24]. Dostupné z: <http://www.revuekamen.cz/horicky-piskovec.htm>
- Hořice: historie. *Hořice* [online]. [cit. 2021-01-20]. Dostupné z: <https://www.horice.org/historie/ds-1052>
- Hořice: město kamenné krásy. *Český rozhlas* [online]. [cit. 2021-01-24]. Dostupné z: <https://cesky.radio.cz/horice-mesto-kammene-krasy-8068470>
- Kubismus. *Wikipedia* [online]. [cit. 2021-01-15]. Dostupné z: <https://cs.wikipedia.org/wiki/Kubismus>
- Kubismus. *Artmuseum* [online]. [cit. 2021-01-17]. Dostupné z: http://www.artmuseum.cz/smery_list.php?smer_id=77
- 7 divů Česka: Český kubismus. *Česká televize* [online]. [cit. 2021-01-24]. Dostupné z: <https://www.ceskatelevize.cz/porady/10267292848-7-divu-ceska/4044-divy/?divdetail=46>

- Vlastnosti vybraných českých pískovců. *Stavba tzb* [online]. [cit. 2021-01-23]. Dostupné z: <https://stavba.tzb-info.cz/cihly-bloky-tvarnice/17226-vlastnosti-vybranych-ceskych-piskovcu>
- Sedm střípků duhy: almanach Literárního spolku LiS při Knihovně Václava Čtvrťka v Jičíně. *Databáze knih* [online]. [cit. 2021-01-28]. Dostupné z: <https://www.databazeknih.cz/knihy/sedm-stripku-duhy-almanach-literarniho-spolku-lis-pri-knihovne-vaclava-ctvrtka-v-jicine-118459>
- Jizvy na svých místech. *Databáze knih* [online]. [cit. 2021-01-28]. Dostupné z: <https://www.databazeknih.cz/knihy/jizvy-na-svych-mistech-264441>

Přílohy



obrázek 21 - nářadí (nalevo je vidět bodovací přístroj)



obrázek 22 - vyměřuji výšku kamene



obrázek 23 - první pokusy



obrázek 24 - já při práci 1



obrázek 25 - já při práci 2



obrázek 26 - mezifáze 1



obrázek 27 - mezifáze 2



obrázek 28 - mezifáze 3



obrázek 29 - mezifáze 4



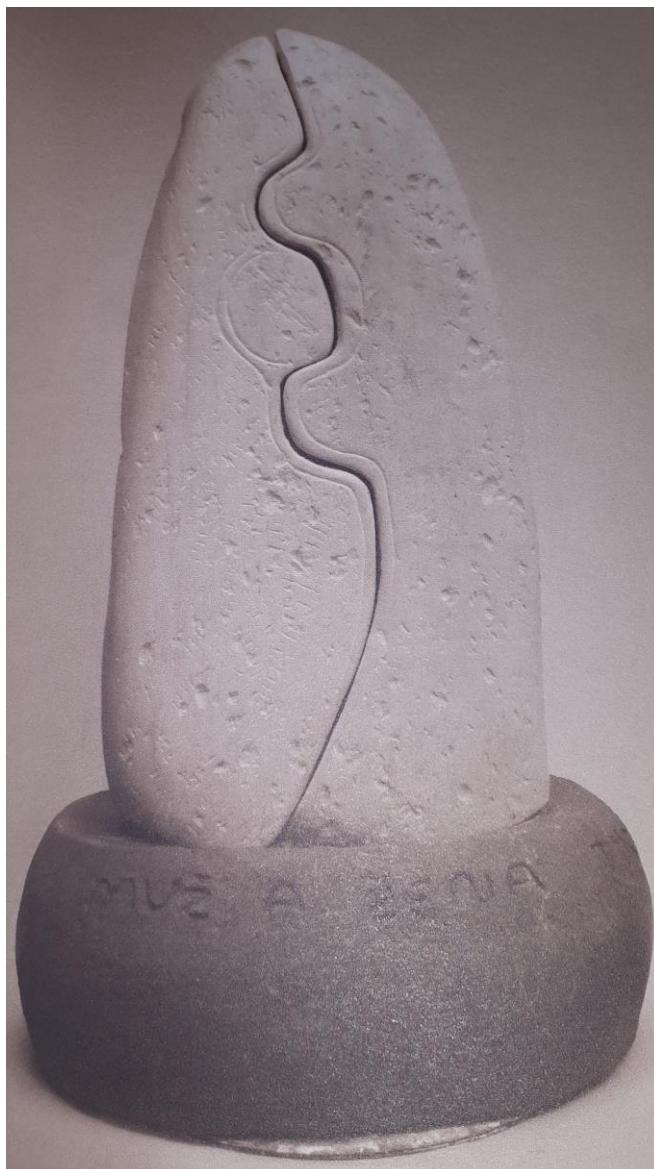
obrázek 30 - mezifáze 4 jiný pohled (1)



obrázek 31 - mezifáze 4 jiný pohled (2)



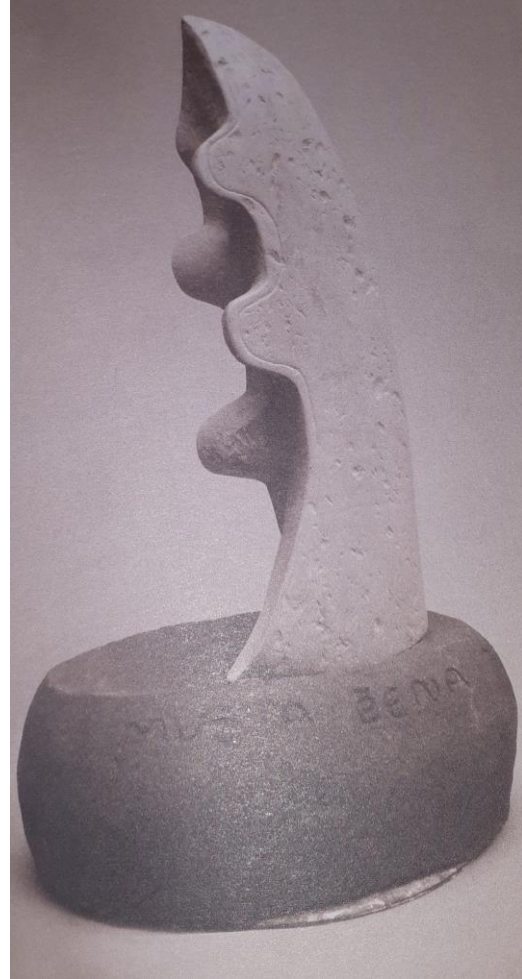
obrázek 32 - Sen o vajíčku



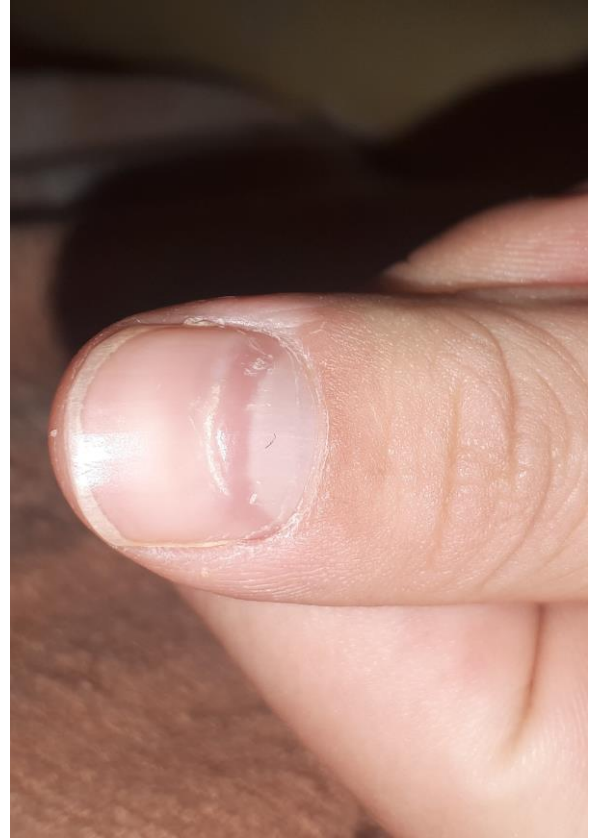
obrázek 33 - Muž a žena tvoří celého člověka (společně)



obrázek 34 - Muž a žena tvoří celého člověka (muž)



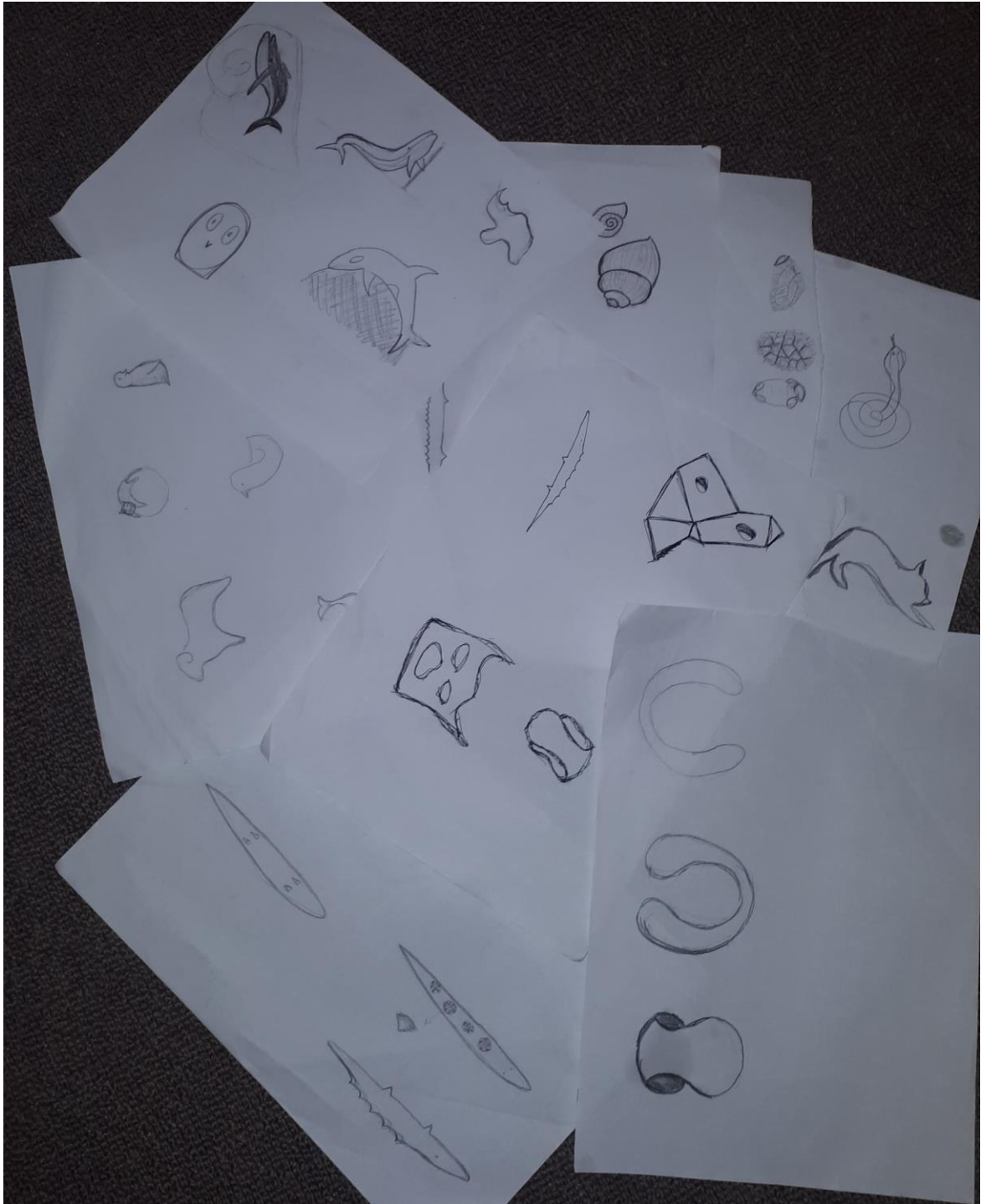
obrázek 35 - Muž a žena tvoří celého člověka (žena)



obrázek 36 - vráska na nehtu ze strany obrázek 37 - vráska na nehtu



obrázek 38 - Dům U Černé Matky Boží na Starém městě



obrázek 39 - všechny náčrty



obrázek 40 - plastický model aligátora





obrázek 41 - finální tvar sochy 3

obrázek 42 - finální tvar sochy 4



obrázek 43 - povrchy stran 1



obrázek 44 - povrchy stran 2



obrázek 45 - povrchy stran 3



obrázek 46 - povrchy stran 4



obrázek 47 - povrchy stran 5



obrázek 48 - povrchy stran 6



obrázek 49 - povrchy stran 7



obrázek 50 - povrchy stran 8



Záměr profilové práce 2019/2020

odevzdáno: 01/03/2020 11:58:29 | odevzdání záměru v 2. náhradním termínu

Třída: Mí

Jméno a příjmení: Amálie Anna Borovková

Vedoucí práce: Mgr. Vladěna Smolková

Odborný konzultant: Petr Veselý, MgA. Markéta Oplištilová

Téma práce: Tvorba sochy

Téma práce

Jako téma své profilové práce jsem si zvolila tvorbu sochy, kterou bych vytvořila na základě inspirace a dohledu sochaře Petra Veselého. Pan Veselý dělá sochy z kamene, tak bych si i já zkusila sochu z kamene. Přesný kámen bych si určila, až při realizaci sochy.

Práce by se dělila na dvě části na praktickou, právě tvorba sochy, a teoretickou, kde bych si nastudovala z literatury, jaké techniky se při sochařství používají. S výběrem literatury mi pomůže paní učitelka MgA. Markéta Oplištilová. Do sborníku bych popsala pouze ty, které bych při tvorbě sochy použila.

Cíle práce

Nastudovat si techniky sochání, ze kterých si vyberu jednu a vytvořím sochu.

Jak to udělám

Nejprve si nastuduji literaturu doporučenou od paní učitelky.

Poté se sejdu s Petrem Veselým a domluvíme se s ním o harmonogramu práce.

Vybereme jednu z jeho soch, na které bych si osvětlila vybranou techniku tesání do kamene. V dubnu pod vedením Petra Veselého, vytvořím vlastní sochu.

Výstupy

Prvním výstupem by byl sborník, který vytvořím jako součást profilové práce, kde popíši druhy technik, se kterými se seznámím při vytváření sochy. Druhým výstupem by byla socha, kterou vytvořím.