

SRG Přírodní škola, o.p.s.

Historie orientačního běhu ve světě a v České republice

Jméno autora: Václav ŠŇUPÁREK

Jméno vedoucího práce: Štěpán MACHÁČEK

Datum odevzdání:

Záměr

Záměrem této práce je uspořádat závod pro studenty Přírodní školy. Další záměr je zpracovat historii orientačního běhu, kterou budu později formou prezentace publikovat na stránkách orientačního běhu.

Obsah

Úvod	4
Cíle	5
Metodika	6
Příprava závodu.....	7
Historie OB.....	8
-ve světě	8
-vývoj map	10
-v Česku	12
Závěr.....	15
Zdroje.....	16
Přílohy.....	17

Úvod

Orientační běh je sport, ve kterém se kombinuje běh a orientace v neznámém terénu. Na trati jsou start, kontroly a cíl. Pořadí kontrol je dané, ale volba postupů mezi kontrolami je libovolná. Vítězem se stává ten, kdo bude mít v cíli oraženy všechny kontroly a nejkratší čas. Orientační běh je ideálním sportem pro všechny věkové kategorie, nezáleží na zkušenostech. Je celkem snadné se jej naučit, ale jelikož každý závod je jiný, dává prostor k více možnostem řešení nových situací.

Toto téma jsem si vybral z několika důvodů. Prvním z nich je, že se orientačnímu běhu už léta věnuji a tyto znalosti jsem chtěl využít. Dále jsem se chtěl dozvědět a naučit něco nového. Chtěl jsem také vyzkoušet, jak se pořádají akce spojené s orientačním během. Chtěl jsem si vyzkoušet, jak roznášet kontroly a vymýšlet tratě. Z tohoto „pořádání“ jsem si chtěl odnést zkušenosti.

Cíle

Moje práce má tři hlavní cíle. Prvním cílem je udělat co nejkvalitnější závod v orientačním běhu pro studenty Přírodní školy. Závod splňoval parametry pro splnění povinné podmínky do zeměpisu. Druhým cílem je zpracovat historii orientačního běhu, kdy a jak vzniknul, jak se vyvíjel v průběhu času. Třetím cílem je informace zpracovat a vytvořit z nich prezentaci, kterou bych publikoval na stránkách o orientačním běhu.

Metodika

Tato práce se skládá ze dvou odlišných částí. V první části je popsána příprava orientačního závodu, ve druhé části způsob hledání informací a zdrojů o historii OB.

Domácí příprava závodu spočívala ve shánění potřebných věcí, což jsou kontroly, kleště, kartičky, mapa a prostor k pořádání. Po sehnání potřebných věcí jsem vytvořil návrh tratě. Použitá mapa byla barevná kopie ze základní mapy ČR. Trať byla jednodušší s nenáročnými parametry. Na místě jsem potom roznesl kontroly s kleštěmi a dal mapy do košíků.

Roznášení kontrol bylo složité. Mapě chyběly detaily, na které jsem zvyklý a jednu kontrolu jsem díky tomu postavil špatně. Každou kontrolu jsem musel překontrolovat, zda je postavena správně. Kontrolu správnosti jsem prováděl náběhy z různých směrů. Právě u kontroly, kterou jsem postavil špatně, mě zmátla přebývající cesta.

Historii jsem zpracovával ze všech dostupných zdrojů, tzn. časopisy, knihy a internet. Po vyhledání zajímavých nebo důležitých informací jsem tyto informace sepsal a chronologicky seřadil.

Příprava závodu

Závod jsem pořádal v Křemešníku, na Českomoravské vrchovině. Na závod byl vyhrazen půlden týdenního výjezdu. Po sepsání věcí potřebných k pořádání závodu (mapa, kontroly, kleště, kartičky a prostor k pořádání) jsem je začal shánět. Kleště, kontroly a kartičky jsem si zapůjčil od našeho oddílu. Pro vyhledání nejbližší OB mapy jsem použil elektronický archiv map ČSOS (Český svaz orientačních sportů). Vybral jsem dva roky starou mapu Čeřínek, kterou vytvořil oddíl OK Jihlava. Pro získání mapy jsem kontaktoval jejího správce, který mi mapu poslal v elektronické podobě. Trati jsem kreslil v programu Microsoft Office Visio (Visual Studio). Po dokončení tratí vyšlo najevo, že je mapa moc vzdálená a tak jsem použil základní mapu ČR.

Parametry nově vytvořených tratí jsou následující D- delší varianta 6km, 12 kontrol, převýšení 140 m (viz. přílohy), K- kratší varianta 4km, 9 kontrol, převýšení 112m (viz. přílohy). Měřítko 1:10 000, ekvidistance 2m (výškový rozdíl mezi vrstevnicemi). Studenty jsem rozdělil do kategorií podle třídy, do které chodili. D variantu běžela kvarta a tercie, K variantu běžela pouze prima. Závodníci, kteří běželi K variantu běhali po dvojicích. Celkový počet startujících studentů byl 52. Časový limit pro splnění podmínky byl původně 2h, potom byl posunut na 2:30h.

Kontroly jsem roznášel já, bohužel jsem jednu kontrolu špatně postavil. Po závodě byly kontroly sebrány učiteli. Vítězný čas D varianty byl 1:13 a K varianty 2:01.

Historie orientačního běhu

Historie orientačního běhu ve světě

Orientační běh začínal ve Skandinávských lesích jako součást školení armády. Název „orientační“ je termín, který byl poprvé použit okolo roku 1886 a znamenal přechod neznámého území s pomocí kompasu a mapy.

První závod v orientačním běhu se uskutečnil 31. 10. 1897. Závod se konal poblíž norského města Osla. Závodu se účastnilo 8 běžců, kteří měli trať dlouhou 10,5 km s pouze se třemi kontrolami. Závodníci se pohybovali na mapě s měřítkem 1:30 000. Čas vítěze byl 1:41:07. Nyní jsou za státy, ve kterých vznikl orientační běh, považovány Norsko, Švédsko a Finsko. O dva roky později byl první orientační závod na běžkách.

O pár let později se začínají pořádat štafetové závody. Z jednoho štafetového závodu v roce 1903 se dochoval jeho rozpis. Byly v něm některé moderní prvky jako třeba intervalový start nebo kontrola průkazů v cíli. Vítězem se stal ten, kdo orazil v nejkratším čase všechny kontroly. Trať byla dlouhá 20 km.

Orientační běh se začíná více rozvíjet okolo roku 1919, kdy se jednoho závodu účastnilo 220 závodníků. V roce 1932 byl první mezinárodní závod mezi Norskem a Švédskem. Šest let poté ve Švédsku vzniká první samostatný oddíl orientačního běhu SK Gothia. Roku 1946 vznikla Nordisk Orienteringsrat (Orientační Rada Severu), která spojovala Dánsko, Finsko, Švédsko a Norsko. Po skončení druhé světové války se orientační běh dostává do USA.

V Budapešti v roce 1958 byla dohodnuta první společná pravidla pro orientační běh. Mezinárodní federace orientačního běhu IOF (International Orienteering Federation) byla založena 22. 5. 1961 v Kodani. Československý Dr. Hlaváček byl zvolen do jejího předsednictva. Cíle federace jsou navazovat kontakty mezi jednotlivými závodníky, šířit orientační běh do dalších zemí, hlásit se k olympijským idejím a prosazovat orientační běh jako olympijskou disciplínu.

V roce 1962 bylo v Norsku první mistrovství Evropy a v roce 1965 byla ustanovena mapová komise IOF, která prohlásila norské mapy za vzor pro mapy IOF, konkrétně mapu mistrovství Skandinávie 1965 v Eiker. V tomto roce byl vytvořen první mapový klíč IOF.

V roce 1966 Finsko pořádalo první mistrovství světa. Na Mistrovství světa v roce 1978 byly poprvé použity piktogramy. Norský elektronický systém ražení (Regnly) byl poprvé použit v roce 1994 na WC (world cup) závodech ve Švédsku.

V roce 1995 vzniká nová disciplína, parkový orientační běh (PWT- Park World Tour). 19. kongres IOF přijal v roce 2000 tzv. Liebnitz Convention o směřování k Olympijským hrám. V roce 2002 pořádala Francie první mistrovství světa v MTBO (Mountain Bike Orienteering)

V posledních letech se orientační běh stává populárnějším díky zájmu médií. Začínají se využívat nové technologie pro zvýšení sledovanosti a atraktivity, například při světových závodech běží závodníci s GPS modulem a diváci mohou sledovat jejich pohyb na trati.

Vývoj map pro orientační běh

Ze začátku se běhalo na vojenských mapách v malém měřítku (1:25 000 až 1:100 000) s ekvidistancí (výškový rozdíl mezi vrstevnicemi) od 10 do 30 m.

V roce 1940 bylo Norsko okupováno Němci a ti považovali orientační běh jako odboj, a tak konfiskovali mapy a zabraňovali v pořádání závodů. Na ilegálním nočním závodě byla použita překreslená lesnická mapa, do které pořadatel zakreslil několik detailů. Tato mapa se považuje jako první mapa pro orientační běh. Závod se konal v Norsku 30. 10. 1941.

Většina map v Norsku byla velice nekvalitní, v okolí Trondheimu byly mapy tak špatné, že se ani nedaly použít jako podklady pro nové mapy. Proto v roce 1947 několik studentů, konkrétně Per Sodal, Finn Bakke, Peder Taraldsen a Tor Corneliusen, vytvořili od základu novou mapu. Svůj postup opakovali i na dalších mapách.

Od roku 1950 se začíná v Norsku několik mapařů systematicky věnovat tvorbě map pro orientační běh. Jsou to Leif Karset, Osvald Klemsdal, Sven Sjönnenes a hlavně Per Wang a Knut Valstad. Mapy se rychle vyvíjejí, mapaři zkouší nové metody mapování. Zkouší i nové barvy pro různé objekty, například oranžovou barvu pro skály atd.

V dalších letech v mapách přibývá detailů, jsou používána větší měřítka (1:15 000, 1:16 667, 1:10 000). Díky větší podrobnosti map se mění parametry tratí, z původních 2-3 kontrol se stává 20-30 kontrol.

V roce 1961 bylo založeno IOF a v Oslu byla uspořádána konference na vytvoření normy pro tvorbu map. Mapový klíč IOF byl vytvořen v roce 1965. V tomto roce se začala zakreslovat průchodnost porostu. Od roku 1965 se začaly zaznačovat hustníky zelenou barvou ve třech stupních. Velikou nevýhodou map se zakreslenými hustníky je jejich hodně rychlé zastarávání. Mapový klíč IOF používá průchodnost porostu až od roku 1975.

Zajímavé jsou srovnávací testy. Každý mapař mapuje trochu jiným stylem, vidí v terénu jiné věci. Srovnávací testy jsou testy, ve kterých se srovnávají mapy od několika mapařů, kteří mapovali stejný terén. Tyto testy byly například na semináři kartografů IOF v roce 1981 v Třeboni.

Ake Akesson v roce 1986 použil počítač k tvorbě mapy. Díky rychlému rozvoji osobních počítačů se začaly mapy tvořit počítačově. Ze začátku se používaly universální programy. Tyto programy však byly velmi drahé a tak vznikly speciální programy pro OB mapy. Hans Steinegger vyvinul program OCAD, který se díky své nižší ceně, jednoduchosti ovládání a častým aktualizacím rychle začal používat. Dnes se velká většina map kreslí v OCADu, podle autora je používán ve 40 zemích světa.

Mapy pro městský orientační běh a parkový orientační běh (PWT- Park World Tour) jsou trochu odlišné od map „do lesa“. Jsou v nich zakresleny průchody, zídky, lavičky, lampy atd. Tyto mapy jsou ve velmi podrobných měřítkách, např. 1:5 000 nebo větší.

Historie orientačního v Česku

První orientační závod OZ (později orientační běh) na našem území byl v roce 22. 10. 1950, tudíž 53 let po prvním závodě na světě. Závod byl v Chřibech, u chaty „Na Bunči“. Soutěžilo se v tříčlenných hlídkách, na některých kontrolách byly otázky (např. Kolik údolí přejdeme, půjdeme-li z kóty 430 Lípa přímo na kótu 346 Suchý vrch?), byla i povinná zátěž (pro muže až 12kg). Vítězila hlídka s největším počtem bodů. Důraz při těchto závodech byl kladen na znalosti orientace v terénu, nikoliv na rychlost. V tomto roce vzniká i dlouhodobá soutěž Pohár města Zlína (Pohár Gottwaldova)- PMZ

První mistrovství ČSR v OZ pořádala Jihlava na Čeřítku v roce 1952. O dva roky později byly zavedeny výkonnostní třídy. V roce 1955 byly velké diskuze, zda by se při závodech mělo běhat, či neběhat, jestli se dá za běhu mapovat atd. V roce 1957 byl u Vranovské přehrady uspořádán první mezinárodní závod na našem území. Účastnilo se Maďarsko, Bulharsko, Německá demokratická republika a Polsko. V roce 1959 byl 10. ročník PMZ. Za 10 let startovalo celkem 1975 závodníků. V roce 1960 proběhlo několik zásadních úprav soutěžního řádu: Závodí jen dvoučlenné hlídky nebo jednotlivci, byl zrušen limitovaný úsek a zkoušky, dále se zrušila povinná zátěž. Začala se používat nová mapa- vojenská v měřítku 1:50 000. Jediné, co rozhoduje o umístění, je dosažený čas.

V roce 1961 vzniká IOF, Československo je mezi zakládajícími členy. V těchto letech se občas vyskytují „zelené body“, kontroly, které s tehdejší mapou nebylo možné najít. Od roku 1963 jsou používány jiné mapy, tentokrát v měřítku 1:25 000. Byla zavedena trenérská kvalifikace I. II. a III. třídy. V roce 1965 byla zavedena nová kategorie juniorů a juniorek. O rok později byl první ročník WOC (World Orienteering Championship), který se konal ve Finsku. Od tohoto roku si závodníci mohli po závodě mapu ponechat a potom na ní trénovat. V tomto roce byl také založen první oddíl orientačního sportu TJ Gottwaldov. V roce 1968 vznikl samostatný sportovní svaz. V roce 1969 vznikl ČSOB (Český svaz OB), dále byla založena ČSFOB (Československá federace OB). V tomto roce proběhl 20. ročník PMZ. Za

20 let odstartovalo 4500 závodníků. O rok později se ČSFOB přejmenovala na ČsSOB (Československý svaz OB).

V roce 1972 bylo v Československu na Starých Splavech pořádáno mistrovství světa. Byl to úspěch pořadatelský i sportovní. Štafeta žen obsadila třetí místo. Toto mistrovství bylo od IOF hodnoceno velmi kladně. V roce 1973 byl ČsSOB přejmenován na Svaz OB ÚV ČSTV. V těchto letech vznikají náborové akce jako „Bud' fit“. Tyto akce se snaží o rozšíření orientačního běhu a získání nových členů. V roce 1977 začal vycházet časopis orientační běh, oficiální časopis českého orientačního běhu.

K 30. výročí OB v roce 1980 byla vydána publikace „30 let OB“ a byl vytvořen krátký snímek, který zachycoval tuto dobu. V roce 1982 byl u nás pořádán další světový závod A WOC v Praze. Na této akci Československo vybojovalo zlatou a bronzovou medaili. O čtyři roky později byl Jičínský oddíl pověřen pořádáním závodu světového poháru (WC). V roce 1988 počet registrovaných závodníků přesáhl 10 000 členů.

V roce 1990 proběhlo několik změn. Dosavadní federální i republikové svazy ukončily činnost a vznikla Česká a Slovenská asociace OB (ČSAOB). O rok později Československo pořádalo v Mariánských lázních mistrovství světa. Poprvé byla na mistrovství zařazena disciplína sprint. Na tomto mistrovství získalo Československo čtyři medaile, dvě zlaté, stříbrnou a bronzovou. V roce 1992 zanikla ČSAOB a vznikl ČSOB v ČR a SZOB na Slovensku. V tomto roce bylo ve Zlíně uspořádáno MČR v Trail-O pro tělesně postižené.

V roce 1994 bylo finále světového poháru pořádáno v ČR. Pro závody byl zvolen písčivý terén Prachovských skal. V roce 1995 proběhla v Praze na Petříně oficiální světová premiéra parkového OB. V této době je zřejmé, že se dá zajímavě běhat i ve městech, například v italských Benátkách, kde v tomto roce probíhal 15. ročník tohoto závodu. O rok později proběhl jeden z prvních závodů PWT v pražské Stromovce.

V roce 1998 bylo v Novém Boru mistrovství světa veteránů. Na těchto závodech byl využit systém elektronického ražení Emmit (dřívější Regnly).

Od roku 2000 se rychle rozšiřuje elektronické ražení SportIdent. První oddíl, který tento způsob využil je OK Chrastava. Za dobu existence bylo vyvinuto několik řad čipů, nejmodernější řada je 9.

Další významné závody, které se konaly na území ČR, jsou v roce 2000 juniorské MS v Novém Městě na Moravě, v roce 2002 juniorské MS v LOB, v roce 2005 mistrovství Evropy dorostenců, v roce 2007 MS v MTBO v Novém Městě na Moravě a v roce 2008 se v Olomoci konalo MS.

V dnešní době je český orientační běh významnou součástí světového OB. Naši závodníci se účastní světových závodů a často se umísťují na předních pozicích. Závody pořádané českými oddíly jsou kvalitní.

Orientační běh, který většinou znáte, má v dnešní době několik jiných odvětví. Například orientační běh na horských kolech- MTBO (Mountain bike orienteering). V tomto sportu je spojená jízda na horském kole s orientací v terénu. Závodník se během závodu pohybuje po silnicích, cestách a pěšinkách, ale jízda mimo ně je zakázána.

Zimní obdobou orientačního běhu je lyžařský orientační běh (LOB). Závodníci se pohybují na běžkách a orientují se za pomoci mapy a busoly. V terénu se pohybují po upravených cestách jiné kvality a šířky. Kvalita cest je v mapě zaznačena čarami různé šíře a typu (plná, čárkovaná, tečkovaná).

Dalším orientačním sportem je rogaining. Je to hodně dlouhý (24hodinový) a náročný závod s velkým počtem kontrol, které většinou mají odlišnou bodovou hodnotu. Pořadí kontrol není stanoveno. Po doběhnutí rozhoduje počet bodů, čas hraje roli jen při stejném počtu bodů. Při překročení časového limitu se odečítají body. Závodí se většinou ve dvojicích v kategoriích muži, ženy a mix.

Odlišný od výše zmiňovaných odvětví orientačního běhu je rádiový orientační běh (ROB). Cílem je s pomocí antény a mapy (používají se mapy pro orientační běh) oběhnout určený počet kontrol (pořadí kontrol není pevně dáno), které v pravidelných intervalech vysílají. V mapě má závodník zakreslen pouze start a cíl.

Dále existují i jiné typy orientačního běhu, třeba jako automobilový nebo plavecký.

Závěr

První cíl jsem splnil, i přes nedostatky, jako např. chybně postavená kontrola nebo „neorientácká“ mapa. Naštěstí se nikdo neztratil, všichni studenti se vrátili do tří hodin od jejich startu. Ti, kteří podmínku nesplnili, si ji byli splnit v náhradním termínu.

Druhý cíl jsem také splnil. U tohoto cíle mi největší potíže dělalo třídění informací na zajímavé a nezajímavé. Třetí cíl jsem zatím nesplnil a tuto skutečnost napravím.

Zdroje

LENHART, Zdeněk, et al. *Historie* [online]. 2002 [cit. 2010-11-08]. Tvorba map pro orientační běh. Dostupné z WWW: <<http://tvorbamap.shocart.cz/historie/svet.htm>>.

ŽEMLÍK, Pavel. *Centre for Orienteering History* [online]. 2010 [cit. 2010-11-08]. Světový OB. Dostupné z WWW: <http://www.orienteering-history.info/chist_01.php>.

Český svaz orientačních sportů [online]. 2010 [cit. 2010-11-08]. Uspořádání mezinárodních závodů. Dostupné z WWW: <<http://www.orientacnisporty.cz/cz/usporadane-mezinar-zavody/>>.

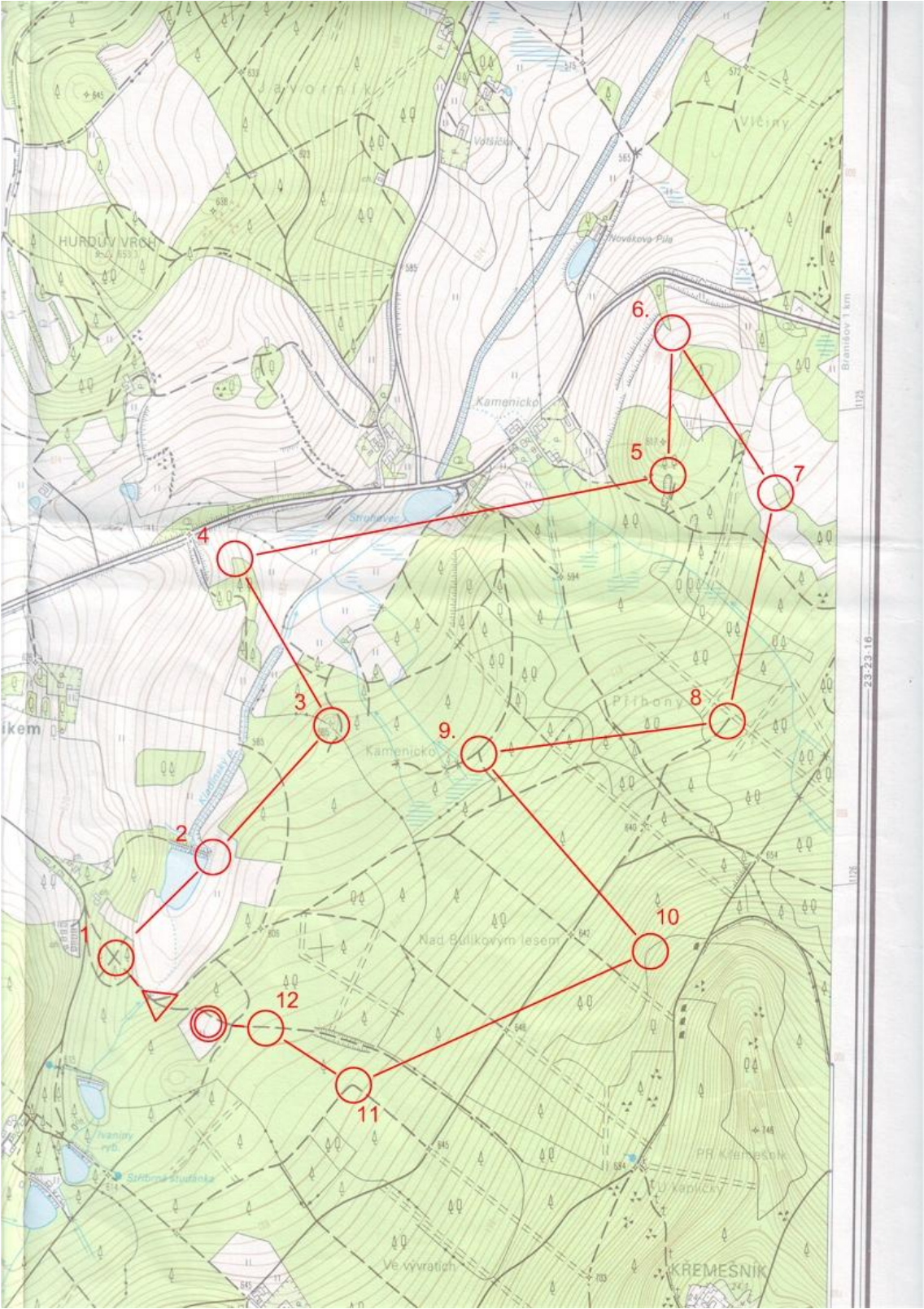
HNÍZDIL, Jan; KIRCHNER, Jiří. *Orientační sporty*. Praha : Grada Publishing, a.s., 2005. 100 s. ISBN 80-247-1058-7.

KADAVÁ, Jana. *Charakteristika orientačního běhu jako sportovní disciplíny*. Brno, 2007. 36 s. Bakalářská práce. Masarykova univerzita. Dostupné z WWW: <is.muni.cz/th/60180/fsps_b/bakalarka.doc>

50 let orientačního běhu v ČR [online]. Zlín : [s.n.], 2000 [cit. 2010-11-08]. Dostupné z WWW: <<http://www.orienteering-history.info/50letob.pdf>>.

Přílohy

Mapa varianty D6



Mapa varianty K4

