

EXPEDICE '95
cheb - český les - slavkovský les - mariánské lázně

VÝZKUM SLOVANSKÝCH HRADIŠŤ V OKOLÍ MARIÁNSKÝCH LÁZNÍ A CHEBU

Vypracovala skupina výzkumu hradišť ve složení:
kap. Richard Malát, Štěpán Macháček, Matouš Hora, Ondřej Lacina

Odborní poradci:
Mgr. František Tichý, Ing. arch. Marek Tichý,
Gabriela Grebeníčková, Markéta Soukupová

© Richard Malát, Štěpán Macháček, Praha 1995



ÚVOD

Hradištní skupina vznikla za účelem prozkoumání slovanského osídlení v severní oblasti Českého, Slavkovského lesa a Chebské nížiny ve složení: Richard Malát, Matouš Hora, Štěpán Macháček, Ondřej Lacina. Výzkum probíhal v době od 29. 5. do 10. 6. 1995. Navštívená místa: Palič, Stebnice, Kolová, Camp „Karel“, Cheb.

CÍL

Zajímalo nás, jaké místo zaujímal slovanský systém v rámci přirozeného fungování krajiny a srovnání se systémem středověkým. Proto jsme si stanovili tři základní cíle:

- 1) Zjištění slovanského osídlení v dané oblasti
- 2) Vytvoření komunikační sítě z období slovanského osídlení
- 3) Vytvoření plastického modelu jednoho nejzachovalejšího hradiště

Po nastudování příslušné literatury (viz seznam) jsme hledali pravděpodobnou lokalitu slovanského hradiště dotazováním u místního obyvatelstva a sledovali jsme reliéf krajiny na mapě i ve skutečnosti.

Protože jsme nemohli provádět archeologický odkryv, postupovali jsme podle následujících metod: povrchový archeologický sběr, botanický průzkum, geologický průzkum a rekonstrukční práce. Výsledky jednotlivých výzkumů jsme sloučili do jedné syntézy, vyhodnotili a udělali závěr.

METODIKA GEOLOGIE

(Matouš Hora)

Na určené lokalitě odebrat několik vzorků hornin. Pomocí virgule zjistit a zaznamenat geologické poruchy, jestliže objevím horninu, která vystupuje na povrch, určím směr a sklon vrstev.

METODIKA BOTANIKA

(Ondřej Lacina)

Vybrané místo s předpokládaným hradištěm jsem prošel a podle anomálií porostu a ruderálních rostlin jsem zjišťoval, zda se zde hradiště opravdu nachází či ne. Pokud se zde hradiště nacházelo nebo se zde alespoň mohlo nacházet (to potvrdí i ostatní obory - rekonstrukce a sběr), udělám podrobný výzkum anomálií, změn porostu a porostu v hradišti a jeho okolí. Potom uděláme mezioborovou syntézu.

METODIKA REKONSTRUKČNÍCH PRACÍ

(Štěpán Macháček)

Prošel jsem danou lokalitu a vyhledal dochované valy, větší nerovnosti a terénní vlny v reliéfu krajiny. Následovalo změřením (šířka, výška, délka - vizuálně), zaměřením polohy a zorientování v krajině. Výsledné hodnoty byly zaznamenány. V Praze jsem je přesně zakreslil do podrobné mapy. Stejně jsem postupoval s výsledky, které jsem získal sledováním s virgule. Srovnáním s výsledky ostatních skupin jsme získali přibližný tvar hradiště.



METODIKA ARCHEOLOGIE

(Richard Malát)

Na určené lokalitě jsem provedl povrchový archeologický sběr, který nebyl veden systematicky, nicméně se snažil pokrýt celou plochu předpokládaného hradiště. Nalezené artefakty jsem zaevidoval a jejich naleziště zaznamenal do mapy. Mojí snahou bylo určit jejich stáří a účel použití.

PALIČ

Palič - Geologická zpráva

Vrch, kde stálo předpokládané hradiště, je na jižní straně strmější a na severní pozvolnější. Jižní strana je ohraničena zlomovým údolím, nedaleko se vyskytují minerální prameny (Hamer-ský pramen). Výrazný vliv člověka na tvaru vrchu nebyl zpozorován.

Vzorky hornin jsme odebrali pouze povrchově. Žádný výchoz se nám nepodařilo objevit.

Z nalezených vzorků usuzuji (jsou označeny na plánu), že vrch je tvořen svorem, který přechází až po pararulu.

Geologické poruchy tvoří síť ve dvou základních směrech, není však pravidelná. Mezi geologickými poruchami jsou asi osmimetrové mezery. Západně od centra hradiště je sedlo, ve kterém je mezera mezi poruchami velká cca 2m. Geologické poruchy jsou na sebe kolmé v azimutu 20° a 110°. Skrz hradiště neprobíhá žádná výraznější geologická porucha. Tyto poruchy probíhají v těchto směrech v celém kraji (zaznamenáno i na okolních svazích).

Při povrchovém sběru jsme zpozorovali terénní vlny, které nelze uspokojivě geologicky vysvětlit, proto nevyključujeme působení lidské činnosti.

Palič - Botanická zpráva

Na východní části vrcholu předpokládaného hradiště se nyní nachází obilné pole. Na místě terénních vln (viz zpráva) jsem pozoroval zvýšenou koncentraci plevelných rostlin i kulturní rostliny. Na jihovýchodě v „akropoli“ se nalézá „observatoř“, viz zpráva rekonstrukce. Je zajímavé, že okolo kruhů jsou rostliny vyšší a hustší nežli uvnitř. To se prokazuje i u nálezů „zemnice“. Na těchto rozhraních reaguje i virgule.

Dále na západ nacházím rozhraní mezi druhy osevu. Zatímco na poli, které jsem nyní popisoval, rostlo obilí, tak na druhém poli roste krmná brukev. I na tomto poli potvrzuji zvýšenou koncentraci rostlin na terénních vlnách.

Úplně na jihu je hradiště ohraničeno asi 3m širokým pruhem tvořeným především kopřivou dvoudomou a svízelem přítulou. Na konci tohoto pruhu začíná les, ve kterém rostou třešně a dále od okraje také bez. Asi 6m od pruhu kopřiv začínají růst břízy, které postupně vytlačují ostatní druhy stromového patra. Bylinné patro zde tvoří srha, kerblík, řebříček a netykavka.

Z východu a západu ohraničuje hradiště pole. Severní hranici tvoří cesta oddělená topoly a břízami a okraj vesnice Palič. Vegetace na místě předpokládaného hradiště vykazuje určité zvláštnosti, které se dají vysvětlit starší činností člověka.



Palič - Zpráva o rekonstrukci

V dané lokalitě jsme našli 15 terénních vln a jiných nerovností v průměrné šířce od 1m do 3m. Rozmístění viz mapa č. 1. Pomocí virgule jsme lokalizovali jisté oddělené místo v hradišti, kde se nachází „slovanská observatoř“ (viz zpráva „Paličská observatoř“). Možná větší centrum hradiště. Odhadovaná rozloha hradiště je 30 ha. Tvar hradiště viz. mapa č. 1.

Závěr

Hradiště je z hlediska mého výzkumu možné.

Palič - Archeologická zpráva

Železné artefakty o počtu 1 a artefakty hliněné (keramické) o počtu 2, což jsou úlomky nikterak se ztotožňující se slovanskou dobou hradištní (6 - 12, 12 - 13 st.) nýbrž, jak se domnívám z doby stylu renesančního, jelikož je totožná barva i struktura a na jednom z nich se objevuje zelená glazura.

Závěr

Hradiště na paličském vrchu se z archeologického hlediska nepodařilo potvrdit.

„Paličská observatoř“

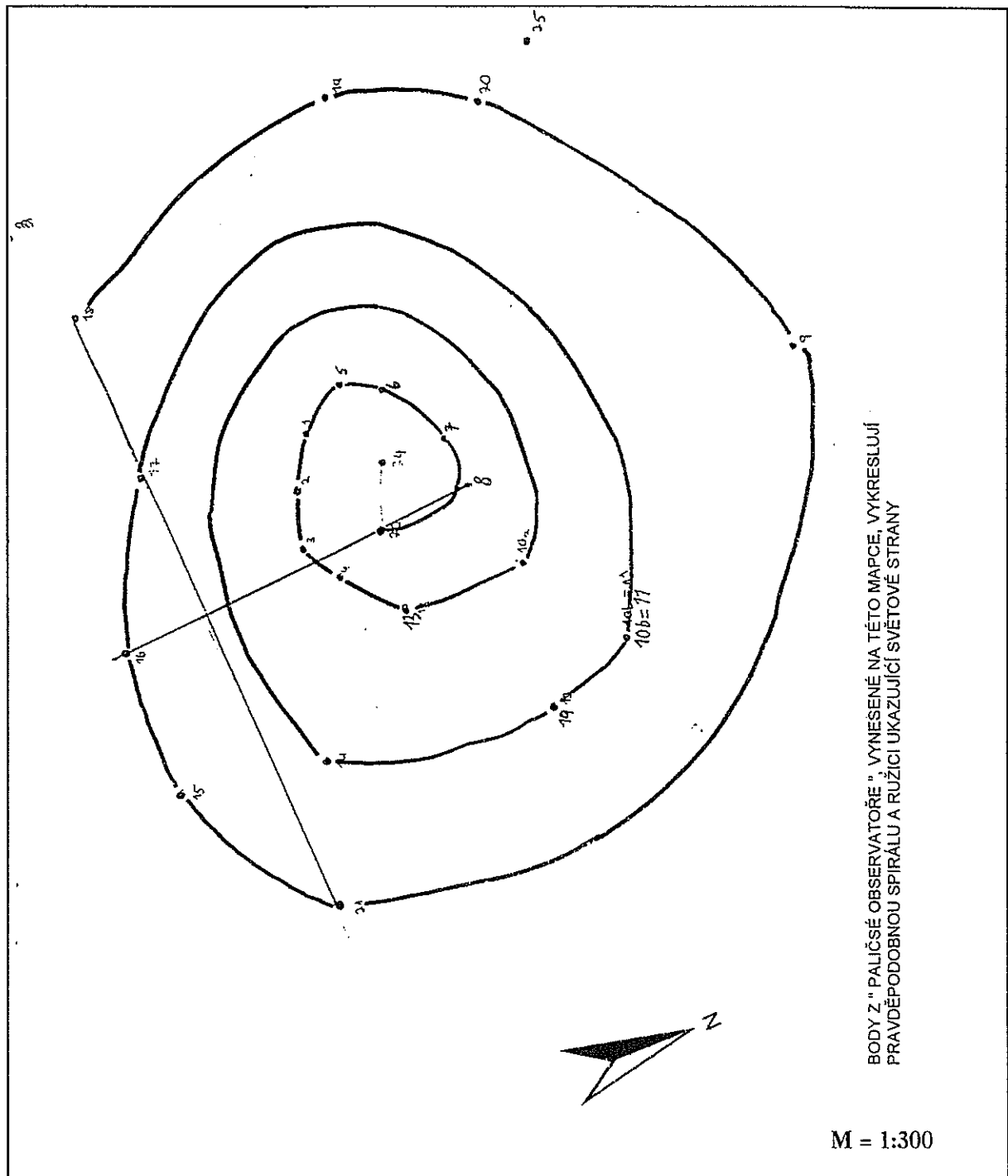
Když jsme virgulí nalézali valy a půdorysy předpokládaného paličského hradiště, narazili jsme na jakousi zónu ve tvaru kruhu s reagujícím středem. Při prohledávání okolí se nám ukázaly další podobné útvary, a proto jsme si zadali cíl :

Zaznamenat a vyhledat souvislosti mezi nalezenými kruhy a body v nich.

Proto jsme virgulí nalezené kruhy vyryli do země (průměr kruhů se pohybuje od 2,5 do 3 m). Reagující centrální bod byl označen kamennou mohylou. Kvůli nedostatku času jsme nestihli zaznamenat všechny kruhy. Nalezli jsme celkem 25 centrálních bodů, u kterých se měřila vzdálenost a úhel od dvou výchozích mohyl (22 a 24), které tvořily úsečku a tím i směr úhlu 0.

Body jsme zaznamenali a později přesně přerýsovali v měřítku 1:300. Poté jsme sledovali souvislosti mezi body a jejich spojnicemi a významnými zeměpisnými směry. Provedli jsme srovnání rozložení bodů a hvězd severní hvězdné oblohy. Dále jsme se snažili spojit body do geometrických útvarů. Výsledek našeho úsilí je shrnut do následujícího nákresu:

Obr. č. 1: Paličská „observatoř“



Mezi body 22, 8, 7, 6, 5, 1, 2, 3, 4, 13, 10a, 14, 12, 10b, 17, 16, 15, 21, 9, 20, 19 a 18 vzniká spirála. Dále pak body 21, 17 a 18 vytváří přímku ukazující z východu na západ a body 16, 22 a 8 přímku ze severu za jih. Srovnání se severní hvězdnou oblohou nic nepotvrdilo. Souvislosti mezi kruhy jsme neprokázali.



STEBNICE, KOLOVÁ

Stebnice - Geologická zpráva

Vrch se mírně svažuje na jižní a západní straně. Vzorky hornin jsem odebral pouze povrchově. Odebrané vzorky byly nalezeny blízko cesty, ale přesto si myslím, že je vrch tvořen pararulou.

Geologické poruchy tvoří síť, ve dvou základních směrech, která není pravidelná. Geologické poruchy jsou na sebe kolmé v azimutu 20° a 110°.

Stebnice - Sledování informovanosti obyvatel

Ptali jsme se na místo hradiště:

Optali jsme se 6 osob.

Z toho 1 osoba hradiště absolutně popřela. Ostatní nevěděli nic.

Stebnice - Botanická zpráva

Z botanického hlediska se na místě předpokládaného hradiště nachází pastvina. Převážnou většinu porostu tvoří traviny psárka, srha, lipnice a ostatní luční trávy. Dále se zde vyskytuje pryskyřník a kopretiny. V jejich rozmístění jsem nenalezl žádné pravidelnosti. Na jihovýchod od cesty se nalézá skládka, na ní roste kopřiva dvoudomá. Severovýchodně je místo hradiště ohraničeno cestou, lemovanou pruhem keřů, dosahujících maximální výšky 2,5m. Ze severu je ohraničeno silnicí Stebnice - Okrouhlá. Na jih a jihovýchod tvoří hranici stebnický potok. Žádné změny porostu jsem u něj nezaznamenal. Na místě hradiště jsou tmavé pruhy tvořené převážně psárkou. Ty jsou rovnoběžné se zlomy a jinými geologickými poruchami.

Závěr

Hradiště se zde s největší pravděpodobností nenacházelo.

Stebnice - Zpráva o rekonstrukci

Na určeném místě jsme nenašli ani jednu terénní vlnu či jinou nerovnost. S virgolí jsme zaznamenali hustou síť zlomů.

Závěr

Hradiště z mého hlediska není potvrzeno.

Stebnice a Kolová - Archeologická zpráva

Z časových a technických důvodů nebylo na hradišti Kolová a Stebnice nic nalezeno.

Kolová - Geologická zpráva

Vrch, kde stojí předpokládané hradiště se na západní, severní a jižní straně svažuje.

Vzorky hornin byly odebrány pouze povrchově. Geologické poruchy tvoří síť, ve dvou základních směrech, která není pravidelná. Geologické poruchy jsou na sebe kolmé v azimutu 20° a 110°.

Kolová - Botanická zpráva

Když hradiště projdeme přístupovou cestou z jihu, tak ještě před valem uvidíme po pravé straně u cesty hájek dubů. Za valem (to jest uvnitř hradiště), již po obou stranách cesty, se nacházejí břízy s jeřábem. Ty jsou po celé dolní trase až k druhému valu. Druhé návrší za tímto valem je většinou porostlé břízami a jeřábem, ale již se na něm vyskytuje i smrk, borovice, lípa a buk. Bylinné patro tvoří lipnice, srha a ojediněle i kopřivy. Při srovnání hradiště a jeho okolí dojdeme k zajímavým výsledkům. Na určitých místech se porost v hradišti a venku lišil. Na severozápadě jsou v hradišti pouze břízy s jeřáby, venku je smrková monokultura, naopak na severu a východě je smrková monokultura i v hradišti i za valem. Na jihu ohraničuje hradiště malý háj dubů a jinak břízy s jeřáby. Na západě ještě hradiště ohraničuje několik borovic.

Závěr

Z botanického hlediska se dá činnost člověka předpokládat, ale ne tak stará jako hradiště.

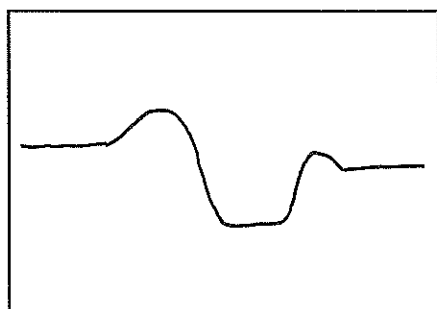
Kolová - Zpráva o rekonstrukci

V Kolové jsme našli jednu zdvojenou terénní vlnu oddělenou příkopem (viz obr. č. 2) vejčitého tvaru dlouhé cca 250m a široké 100m. U širšího hrotu vybíhá další terénní vlna do vzdálenosti 95m, která opisuje tvar vejce. Míry terénní vlny viz obr. č. 3. Druhá terénní vlna se před severním napojením na první terénní vlnu ztrácí, ale silně zde reaguje virgule (viz obr. č. 3). Uvnitř jsou dobře patrné jámy (1,5 x 2,5 x 2m). Uprostřed prohlubně reaguje virgule (viz obr. č. 3).

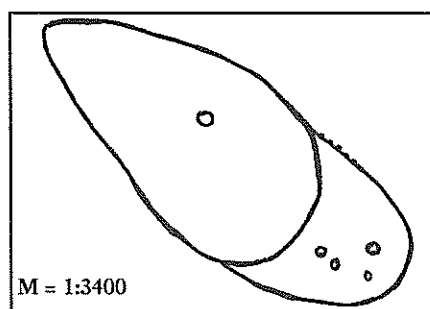
Závěr

Hradiště je na tomto místě možné.

Obr. č. 2: Zdvojený val



Obr. č. 3: Kolová



CAMP „KAREL“

Camp „Karel“ - Geologická zpráva

Vrch, kde mělo být hradiště (podle Dr. Šebesty), se na východní straně prudce svažoval do vody (voda tam tenkrát nebyla).

Vzorky hornin byly odebrány pouze povrchově. Na základě nalezených minerálů (křemen, živec) se domnívám, že vrch je tvořen pararulou.

Z časových důvodů nebyl proveden podrobnější průzkum této lokality.

Camp „Karel“ - Botanická zpráva

Na místě předpokládaného hradiště se nalézá les. Převážně se zde vyskytují smrky, ale jsou zde i břízy. Keřové patro tvoří převážně ostružiny a maliny. Bylinné patro je tvořeno převážně lipnicí, metličkou křivolakou, lopuchem, netykavkou a pryskyřníkem. Hradiště je ze severu ohrazeno silnicí, ze západu polem a z jihu campem. Východní hranici tvoří vodní nádrž Jesenice.

Závěr

Hradiště je velmi nepravděpodobné.

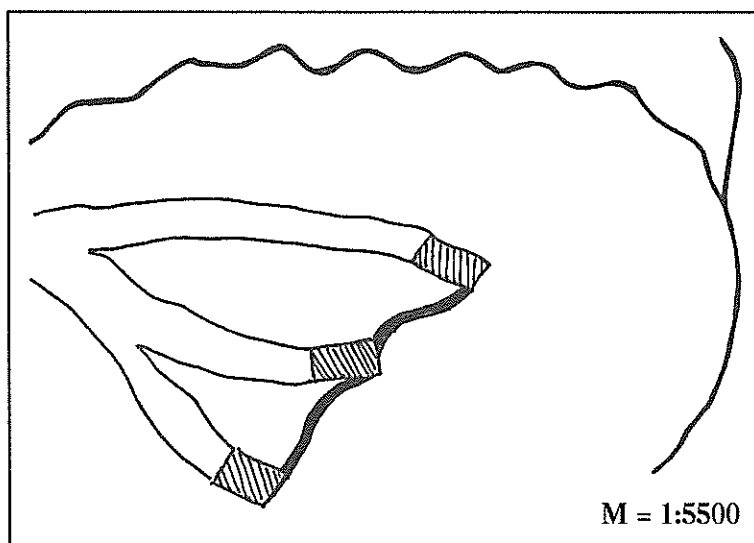
Camp „Karel“ - Zpráva o rekonstrukci

Na tomto místě jsme našli příkop hluboký 0,5m a široký 1m, který se klikatí po celé oblasti (viz obr č. 4). Našli jsme tři dřevem vyztužené zemljanky (2,5 x 5 x 2m). V dané oblasti předpokládáme bývalý vojenský prostor nebo cvičiště (zákopy pro vojáky, tanky, byl nalezen i vojenský bunkr).

Závěr

Hradiště není potvrzeno.

Obr č. 4: Camp „Karel“





Camp „Karel“ - Archeologická zpráva

Výzkum byl proveden na blízkém poli, neboť na určitém místě hradiště nebylo nalezeno. Nalezli jsme 19 artefaktů hliněných a 5 artefaktů železných, z nich jsme 1 určili jako součást koňského postroje. Stáří střepeň se pohybuje od středověku do minulého století a úlomky staré ne víc jak 50 let, avšak žádný z nich není tak masivní, abych ho zařadil do doby hradištní.

Závěr

Hradiště z archeologického hlediska nebylo potvrzeno.

Dodatek: Průběh výzkumů

V úterý 30. 5. 1995 jsme navštívili Cheb, abychom se podívali do archivu a do muzea. Obojí bylo nepřístupné z důvodů technických.

Poté jsme se odebrali na místo předpokládaného hradiště Palič. Tam byly prováděny výzkumy do večera druhého dne. Večer jsme se přesunuli do blízkosti vesnice Stebnice. Ve Stebnici jsme zůstali na průzkumu část odpoledne. Na počátku druhého dne jsme, za stálého deště, opustili místo u Stebnice a pokračovali do Žírnice.

Další tři dny jsme zpracovávali výsledky na základně Kladská. V pondělí 5. 6. jsme se přesunuli na hradiště Kolová, kde jsme prováděli průzkum. V ranních hodinách druhého dne jsme se vydali na dlouhou cestu do Stebnice. Tam jsme dokončili výzkumy z minulého týdne. Druhý den jsme se podívali do Chebu. K naší radosti jsme mohli pohovořit s panem doktorem Šebestou (archeologem chebského muzea). Příští den jsme se jeli podívat na hradiště poblíž campu „Karel“. V sobotu 10. 5. jsme jeli na Palič dokončit výzkumy.

Zbýlé dva týdny jsme zpracovávali materiály v Praze.

ZÁVĚR

1) Slovanské osídlení jsme potvrdili pouze v oblasti Paliče. Ostatní hradiště nám vyvrátil jednak chebský archeolog dr. Šebesta a jednak naše návštěvy na některých nepotvrzených hradištích.

2) Komunikační síť z loňských zpráv se v této oblasti nepotvrdila, jelikož zde je pouze jedno námi potvrzené hradiště. Otázkou však zůstává, zda komunikovalo s jihovýchodním hradištěm Šipín či Germány ovlivněným západem a s hradištěm Cheb, nebo (což se domníváme) že je článkem stezky vedoucí od Chebu na jihovýchod a dále.

Použitá literatura:

Šolle M.: Staroslovanské hradisko, Vyšehrad, Praha 1984

Škodovi H.+E.: Archeolog, Mladá fronta, Praha 1987

Váňa Z.: Svět dávných Slovanů, Artia, Praha 1983

Beneš J., Brůna V.: Archeologie a krajinná ekologie, nadace Projekt sever, Most 1994

Dancs Š.: Slavkovský les a Mariánské Lázně, VKÚ, Praha 1994

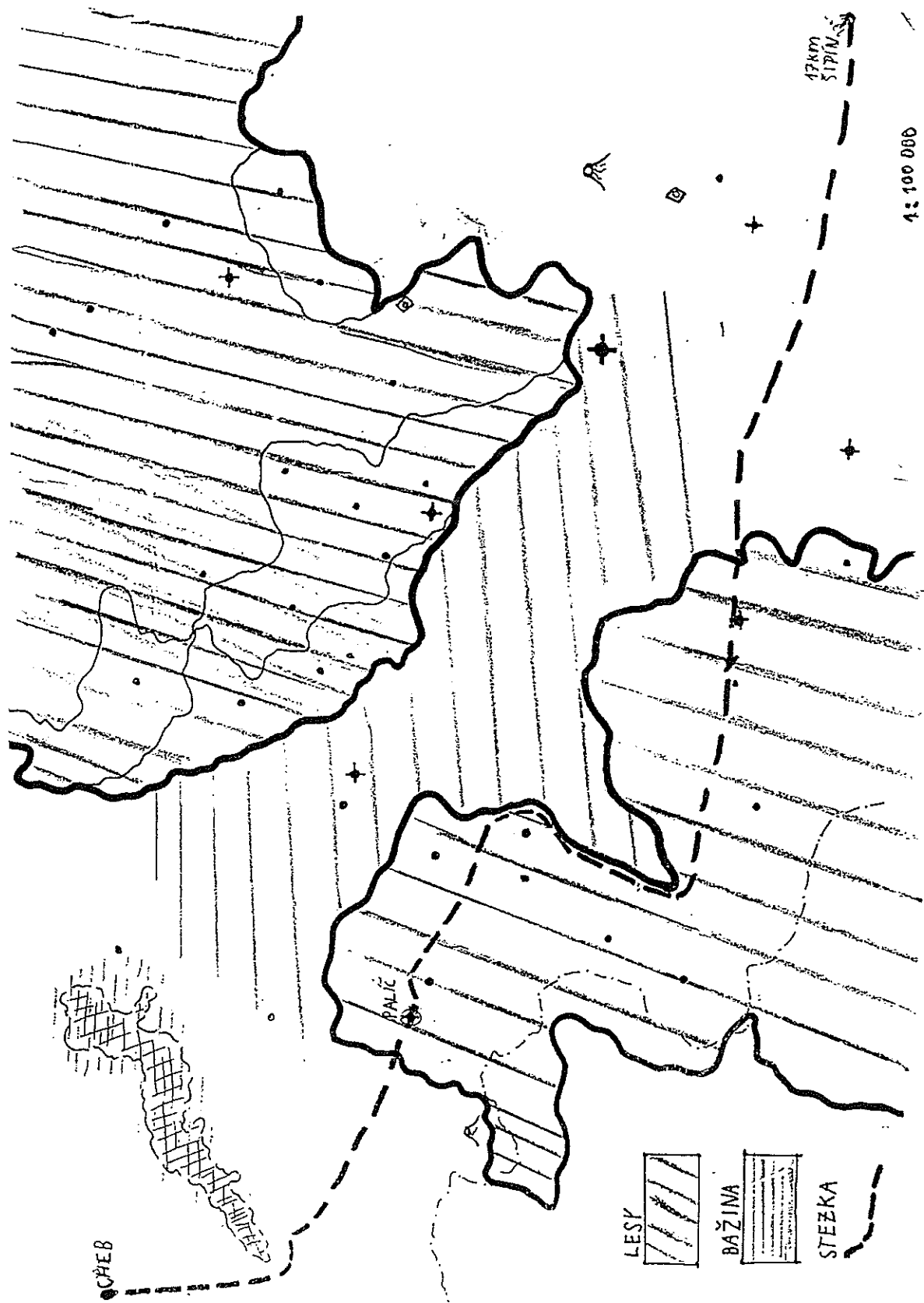
Buchvaldek M. a kol.: Dějiny pravěké Evropy, SPN, Praha 1985

Petráň J. a kol.: Dějiny hmotné kultury, SPN, Praha 1985

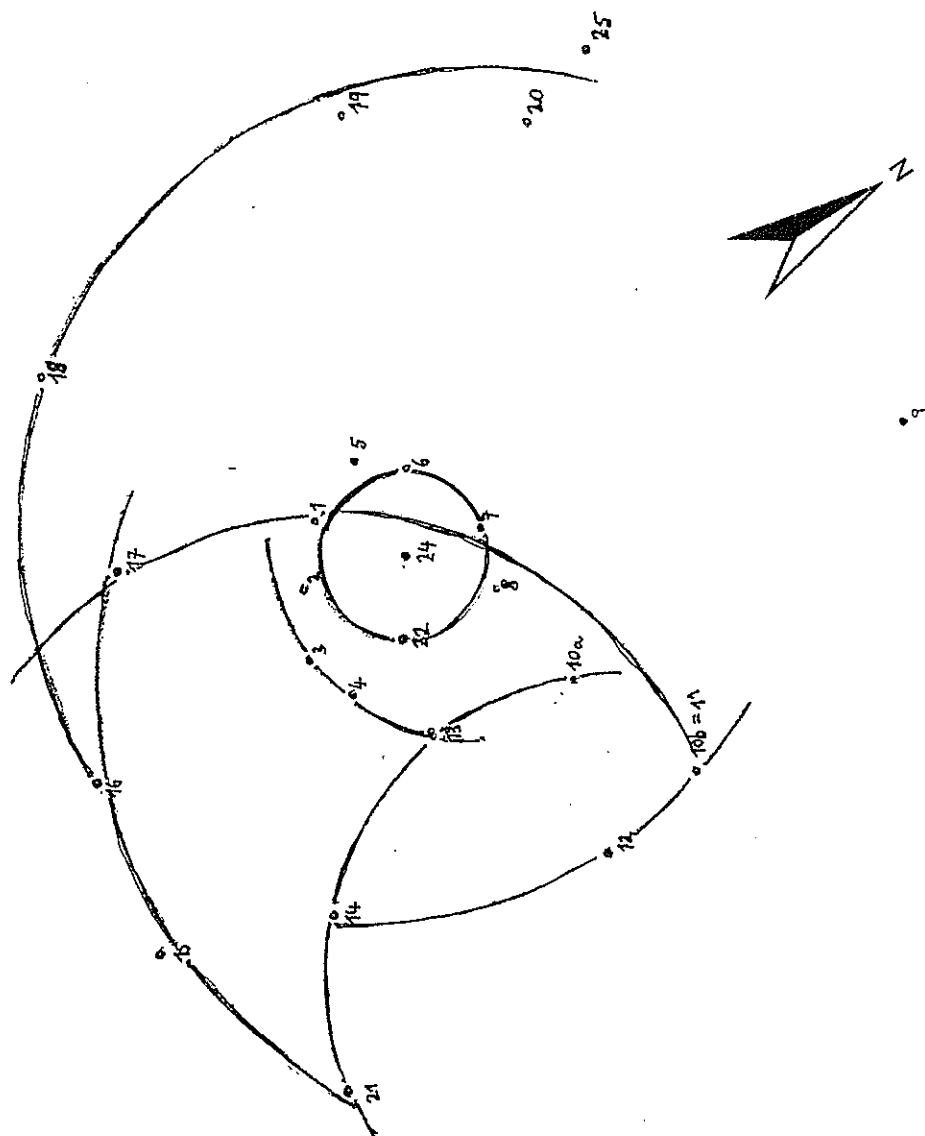
Chropský B.: Slované, Orbis, Praha 1989



Příloha: Mapa 1 - Předpokládaný směr stezky

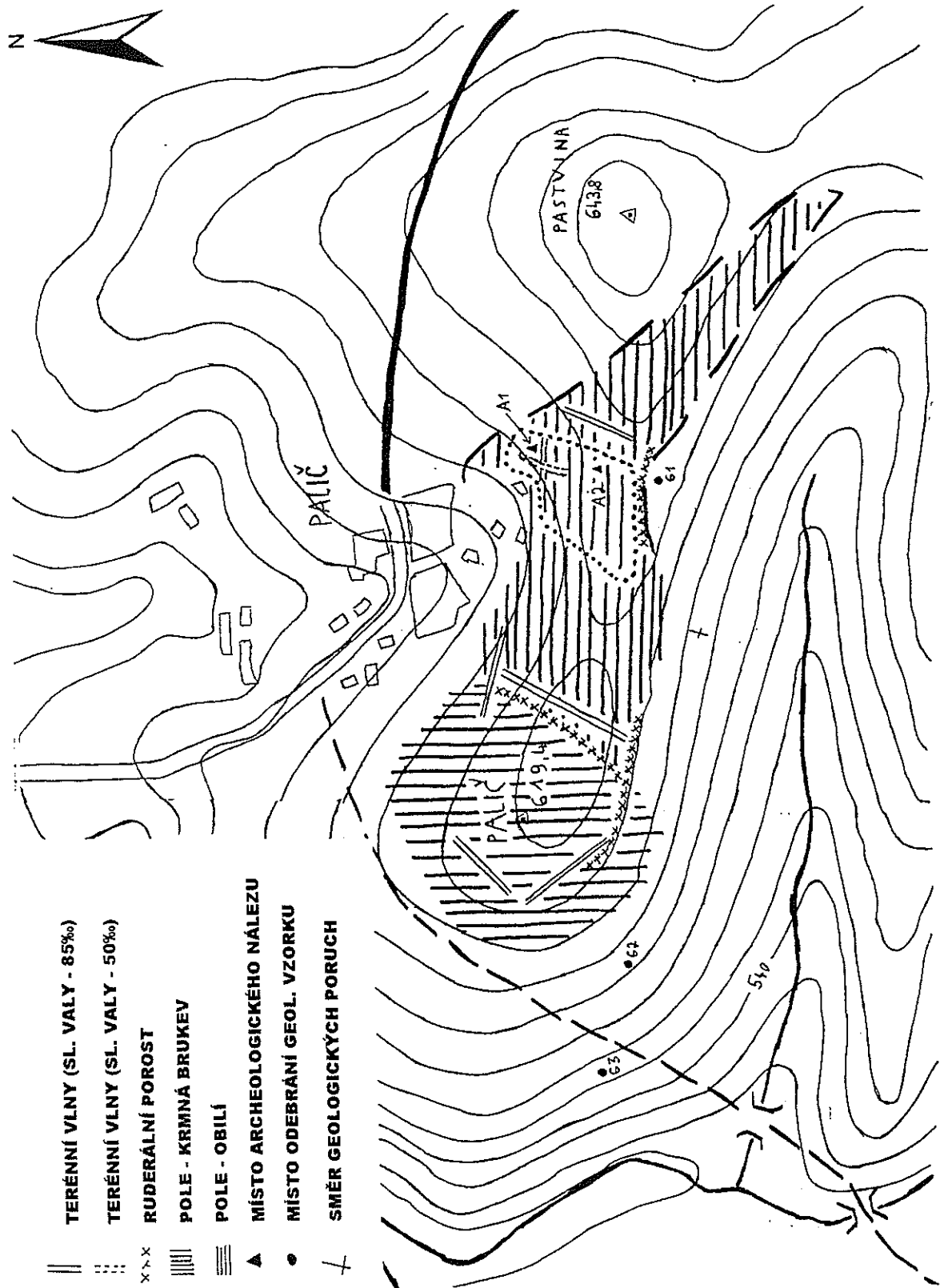


Příloha: Mapa 2 - Kruhy a oblouky v „Paličské observatoři“



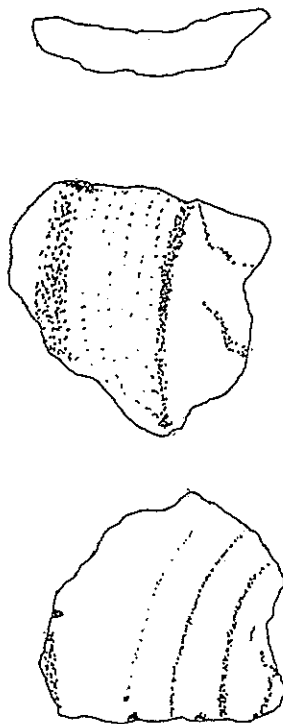
VEŠKERÉ NALEZENÉ KRUHY A OBLOUKY V "PALIČSKÉ OBSERVATOŘI"

Příloha: Mapa 3 - Palič (současný stav)

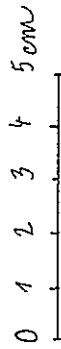
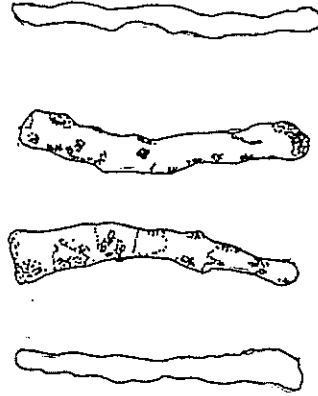


Příloha: Obr. 5 - Archeologické nálezy

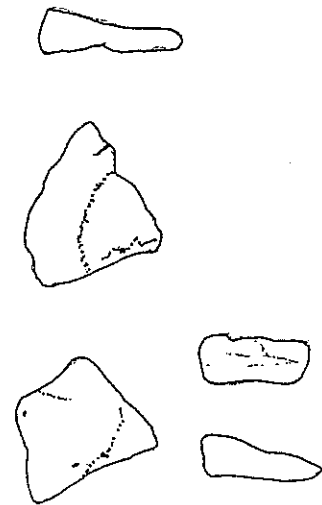
„KERAMICKÝ ÚLOMEK Z " CAMPU KAREL ".



ŽELEZNÝ ARTEFAKT, ZŘEMĚ KDYSI SLOUŽÍCÍ JAKO HŘEB.



HLINĚNÝ ÚLOMEK Z PŘEDPOKLÁDANÉ DOBY RENESANČNÍ.



ŽELEZNÝ ARTEFAKT Z " CAMPU KAREL ", PRAVDĚPODOBNĚ SOUČÁST KONSKÉ UZDY

