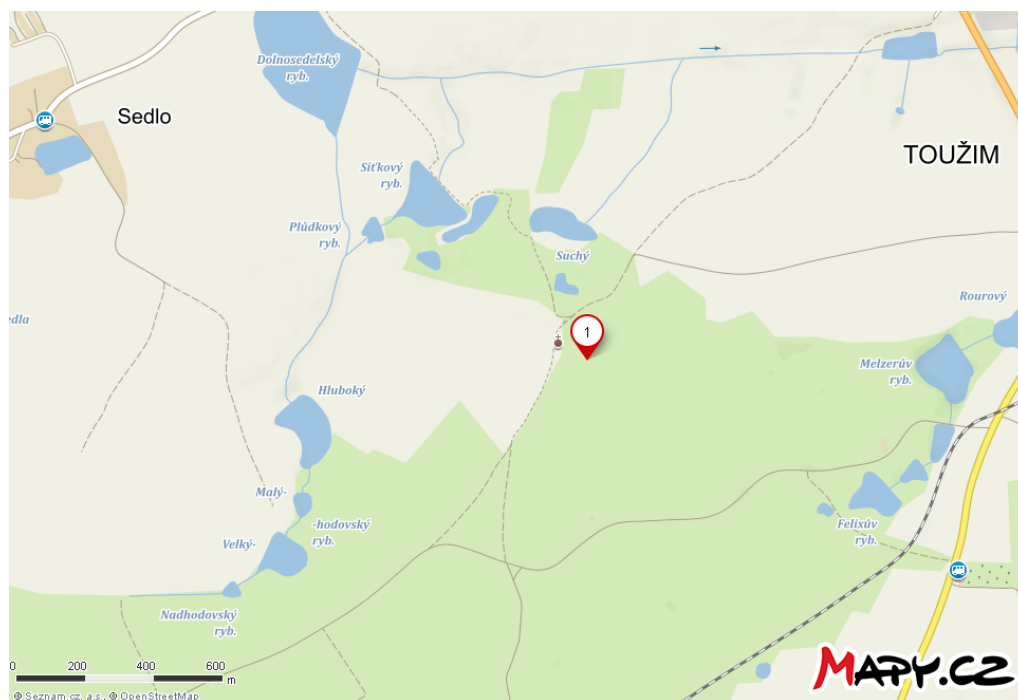


# LHOTA

## Mapa:



Vesnice Lhota je 2,5 km jihozápadně od Toužimi (souřadnice: N50.0497819, E12.9627934)

## Úvod:

Lhota během své historie 2 krát zanikla. Po prvé zanikla za husitských válek. V 16. století se tam ale lidé vrátili a osídlili ji. Za 30ti leté války byla zničena po druhé a definitivně zanikla. Lhota měla přibližně 15 usedlostí (statků). Vesnice se pravděpodobně vyskytovala na dvou lokalitách kousek od sebe. Máme domněnku, že ty dvě části jsou jen novější (zaniklá za 30. leté války) a starší (zaniklá za husitských válek). Podle map stabilního katastru z devatenáctého století a z lidarů víme, že se tam poměrně dobře zachovalá pole, které vedly směrem od statků.

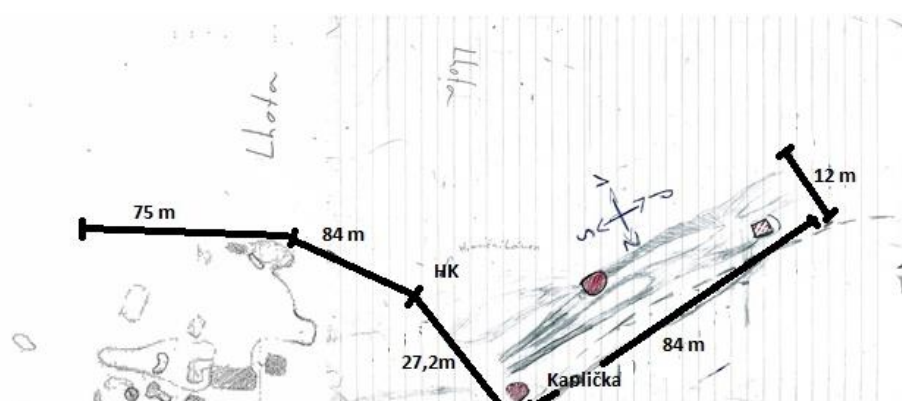
## Popis lokality:

Všechny zaniklé vesnice, zpravidla starší než z devatenáctého století jsou poměrně špatně dochovalé. Vidět jsou terénní nerovnosti, propadliny bývalých sklepů a násypy ze sesypaných zdí a domů. Dále se můžete orientovat podle kulturních (např. Srstka Angrešt) a ruderálních rostlin (např. Kopřiva Dvoudomá).

Zaniklou vesnici Lhota najdeme poblíž nově opravená kapličky na okraji lesa. V lese cca 10 – 50 m najdeme hluboké brázdy roz.... V některých místech jsou propadliny obdélníkového tvaru. Cca 84 metrů směrem najdeme v lese mokřinu, kde předpokládáme centrum, zaniklé vesnice. U ní lze najít několik propadlin obdélníkové tvary podlouhlé rýhy rovnoběžné s cestou.

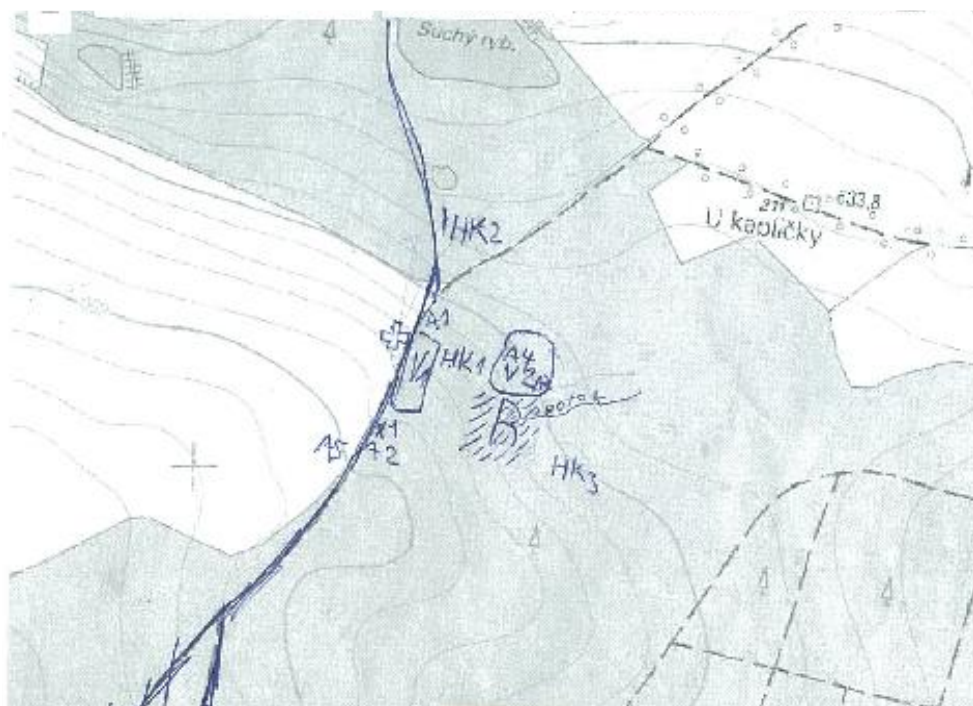


Na fotce vidíme možný půdoris bývalého objektu.



Na mapce můžeme vidět zaznamenané terénní nerovnosti. Čím tmavší je místo na plánu, tím hlubší je. Na pravé části můžeme vidět červené místa, které značí kde nejspíše dříve byly domy. Na levé části nejsou zaznačeny místa, kde byly domy, protože nebylo jasné, kde přesně mohly být, ale jsme si jisti, že tam dříve nějaké domy stály. Na pravé části je čárkovaná čára, která značí cestu která vedla kolem zaniklé vesnice a kolem kapličky. Na mapě je také značený sever, jih, západ a východ. HK na mapě znamená, Barokní hraniční kámen.

## Zajímavé nálezy:



HK1 - Barokní kámen

HK2 - 30. letá válka hraniční kámen

HK3 - Hraniční kámen z 19. století

V1 - Vesnice u cesty

V2 - Vesnice bažinatá

A1 - Střep z vázy

A2 - Kus porcelánu

A3 - cihla

A4 - cihla

A5 - porcelán

X1 - Poutní místo nebo křížek a kámen s chmelovým znamením

⊕ - Kaplička

R1 - rašeliny

V - vesnice

## Průzkum měkkýšů:

Na této lokalitě jsme zkoumali dvakrát.

První zkoumání:

Na zaniklé vesnici Lhota jsme nenašli žádného měkkýše při povrchovém sběru. Při 4 odběrech (2 v lokalitě a 1 mimo ní) hrabanky jsme našli jednu schránku šneka. V této lokalitě jsme dle našeho názoru našli málo měkkýšů dle naší hypotézy, že na kyselém podloží nežijí měkkýši.

Druhé zkoumání:

Na této lokalitě tvořil podloží svor s žilami křemene. Prošli jsme 2 čtverce a udělali 9 vzorků hrabanky 2 mimo lokalitu a 7 v lokalitě. Našli jsme 2 měkkýše, o kterých si myslíme, že to byli Vrkočové. Oba dva exempláře byly nalezeny na místě, kde jsme našli dvě cihly a domnívali jsme se, že tam byl dům.

Graf druhého zkoumání:

