

Soukromé reálné gymnázium Přírodní škola, o.p.s.

Expedice 2004



Vývoj mikroregionu Klášter Teplá, dokumentace
zaniklých prvků krajiny

Michal Sikyta, Adam Rajčan, Jan Steinic,
Tomáš Kudera, Karel Švarc

Obsah

Úvod.....	3
Cíle, metodika.....	4
Mapa a charakteristika zkoumaného území a jeho historicko-krajinného vývoje.....	5
Důležité krajinné prvky mikroregionu Klášter Teplá a jejich vývo.....	7
a) Vývoj rybníční sítě ve zkoumané oblasti	8
b) Mlýny.....	10
c) Hospodářské dvory v mikroregionu Klášter Teplá.....	14
d) Cesty, obchodní stezky, trhy.....	17
e) Zaniklé vesnice.....	19
Dokumentace architektonických a krajinných prvků zkoumaného území v ohledu na změny v krajině od 20. let 20. století do současnosti	21
a) Změny v krajině mikroregionu Klášter Teplá od 20. let 20. století do současnosti	22
b) Dokumentace architektonických a krajinných prvků zkoumaného území.....	24
Závěry.....	68

Uvod

Krajina je naším domovem. Každý člověk má vztah ke krajině, ve které se narodil, kde žije. Krajina není jenom soubor na sobě nezávislých složek, ale fungující systém. Místo, kde je nám dobře. A právě krajina v Čechách byla v posledních šedesáti letech nejvíce postižena, rozvoj civilizace probíhá často na úkor přírodní, společenské, kulturní, ale i duchovní složky krajiny. Přitom tomu tak ale dříve často nebylo. Je známo, že kolonizační církevní řády (benediktini, cisterciáci, premonstráti ad.) dokázaly často přetvořit do té doby často nehostinné oblasti tak, že nejen sloužily lidem, ale zároveň respektovaly přirozený ráz a krajinu v konečném důsledku po všech stránkách obohacovaly.

Úplným opakem pak byly zásahy realizované komunistickým režimem ve druhé polovině dvacátého století, kdy byla krajina degradována.

Proto se studentská skupina „Krajina“ ve složení Michal Sikyta(14 let-kapitán skupiny), Honza Steinic(14 let), Adam Rajčan(14 let), Tomáš Kudera(11 let) a Karel Švarc (16 let) pokusila v rámci Expedice Přírodní školy v červnu 2004 popsat, jak se vyvíjela krajina okolo Tepelského kláštera od jeho založení do současnosti. Zajímala nás hospodářská struktura oblasti, zásahy do krajiny podstatné pro její ráz, charakter využívání. Zvláště jsme se zaměřili na souvislost mezi klášterem a systémem hospodářství v kraji.

Dále nás zajímalo porovnat stav krajiny před 2. světovou válkou, kdy krajina tak zvaně fungovala a v současnosti, a co nejpodrobněji zdokumentovat všechny změny, ke kterým v oblasti došlo, příp. zhodnotit, byly-li tyto změny z krajinného hlediska pozitivní, či nikoli. Z tohoto hlediska jsme se zabývali především hospodářskými a zemědělskými centry, úbytkem lesů, výsadby lesů, tvořením pastvin, luk a polí, také jsme sledovali vývoj vodních toků ve výše zmíněné oblasti.

Dnes prakticky zanikající krajinné prvky (drobné sakrální stavby, hospodářská a zemědělská stavení, cesty atd.) které měly v minulosti význam a dnes jsou často téměř zapomenuty jsme se snažili podrobně zakreslit do Základní mapy ČR 1:10 000 a stručně popsat, příp. doplnit snímkem.

Doufáme, že vás tato práce obohatí a že se stane základem pro další výzkumy.

Cíle

- 1) Popsat vývoj významných krajinných prvků mikroregionu Klášter Teplá souvisejících s činností člověka od založení kláštera do současnosti.

Zaměřit se především na:

- a) vývoj rybníční sítě, budování mlýnů a s tím související úpravy vodních toků
 - b) polohy a vzájemné návaznosti hospodářských center (zvl. zemědělských dvorů)
 - c) polohy a využívání stezek a cest a vývoj trhových osad, měst a vesnic
 - d) Historii a polohu vesnic zaniklých po druhé světové válce.
- 2) Porovnat stav krajiny ve 20. letech 20. století a v současnosti. Zhodnotit změny v krajině v tomto období z hlediska jejího fungování. Významnější změny popsat a zakreslit do mapy 1:10 000.
 - 3) V terénu vyhledat a zdokumentovat zanikající krajinné prvky (zvl. drobné sakrální stavby, hospodářská centra, mlýny, aleje ad.)

Metodika

ad 1) Vývoj krajiny popsat s použitím dostupné odborné literatury, archivních materiálů knihovny Kláštera Teplá a historických map (zvl. z archivu Katastrálního úřadu v Praze 8), příp. z rozhovorů s odborníky (zvl. PhDr. Milanem Hlinomazem, Ph.D., knihovníkem Kláštera Teplá a Ludvíkem Poláčkem, místním badatelem).

ad 2) Při terénním průzkumu systematicky porovnávat mapu oblasti ze 3. vojenského mapování v měřítku 1:20 000 se současným stavem a aktuálními mapami 1:50 000 (turistická mapa KČT) a 1:10 000 (Základní mapa ČR). Všechny nalezené změny zaznamenávat do mapy 1:10 000 a doplnit stručným popisem, příp. fotografií.

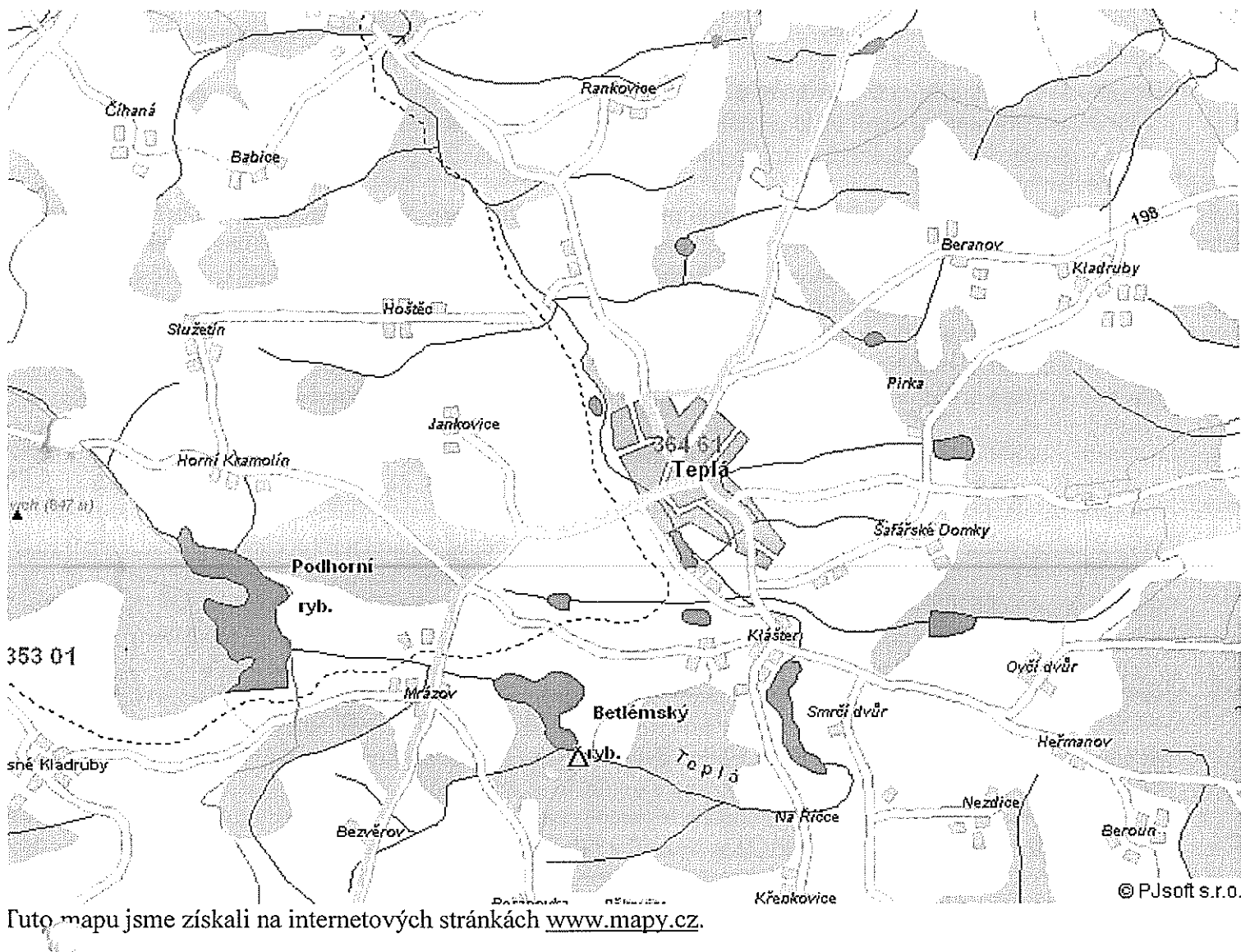
Zjištěné informace shrnout a interpretovat v souvislosti s vývojem oblasti, zhodnotit vliv změn na krajinný ráz, zvl. vliv na změny ekologické stability.

ad 3) Zanikající krajinné prvky popsat, zakreslit jejich polohu do mapy 1:10 000, příp. pořídit fotodokumentaci.

Z tohoto hlediska jsme rozlišovali architektonické prvky v číslování označených číslem s písmenem S (sakrální památky, mlýny, hospodářská stavení atd.) a ostatní krajinné prvky označené číslem a písmenem A. (zvl. cesty, náhony mlýnů, nově vzniklé, resp. zaniklé lesy, pastviny ad.)

Zaměřit se na popsání funkce daného prvku (např. architektonické památky apod.) v krajině, příp. zjistit návaznost na Klášter Teplá.

Mapa zkoumaného území



Tuto mapu jsme získali na internetových stránkách www.mapy.cz.

Charakteristika zkoumaného území a jeho historicko-krajinného vývoje

Při našem výzkumu jsme se zaměřili na oblast přibližně vymezenou následujícími obcemi: Babice, Rankovice, Kladruby, Beroun, Křepkovičky a Mrázov. Centrem sledovaného území byl Klášter Teplá a město Teplá.

Sledovaná oblast se nachází v západních Čechách, na západním okraji Tepelské vrchoviny, cca 15km SZ od Mariánských Lázní. Nadmořská výška území se pohybuje kolem 700m.n.m.. Podložní horniny jsou převážně kyselé, což společně s poměrně chladným a deštivým charakterem klimatu ovlivňuje malou úrodnost a drsný charakter mikroregionu.

Významným faktorem krajiny je velké množství minerálních pramenů souvisejících s dozníváním třetihorní vulkanické činnosti. S touto vulkanickou činností souvisí i naleziště tepelského trachytu, který byl pro své vlastnosti využíván ke stavbám od středověku až dodnes. Hlavním tokem území je říčka Teplá s celou řadou menších přítoků, které se v minulosti rozlévaly do rozsáhlých kyselých mokřadů. Před příchodem člověka předpokládáme v krajině převážně jedlobukové lesy, v oblasti mokřadů pak rašelině.

Území pravděpodobně leželo stranou předstředověkého osídlení. Ve středověku vedla několik desítek km jižně od něj zemská stezka z Prahy do Německa.

Mezi lety 1193 a 1197 byl v neprostupné krajině poblíž říčky Teplá zbudován premonstrátský klášter. V letech budování kláštera byl zbudován Starý rybník, Klášterní mlýn a další pro chod kláštera důležité hospodářské stavby.

K roku 1197 je doloženo tržiště, které se nachází v Klášteře a stává se z něj ekonomické centrum celé oblasti. Postupně v okolí vznikají další trhové osady, později poddanská městečka (zvl. Úterý, Mnichov a Teplá), které jsou Klášteru zpočátku podřízené, ale později se postupně osamostatňují.

Od 13. století Klášter zakládá ve svém okolí první zemědělské dvory. Většina těchto dvorů byla ale zničena za třicetileté války. Postupně byla také v okolí kláštera v několika etapách zbudována síť rybníků. Zvětšuje se plocha využívané zemědělské půdy.

Rozmach budování hospodářských staveb nastal mezi léty 1700 a 1900. Byly vystavěny mlýny a dvory, pravděpodobně dochází k úpravě vodních toků (mj. první protipovodňová opatření – zvyšování hrází), budování sítí drobných rybníčků. Předpokládáme, že v tomto období také došlo v výměně druhového složení zdejších lesů z přirozené jedlobučiny na umělé smrkové monokultury.

V tomto období založil Klášter Teplá lázeňské město Mariánské Lázně. V místech hlavních cesty byly v 19. století budovány silniční trasy. Klášter se také podílel na výstavbě železnice z Mariánských Lázní do Karlových Varů.

Ve druhé polovině 19. stol. zůstal zachován zemědělskořemeslnický charakter Tepelska většina obyvatel byla zaměstnána v zemědělství a v lesnictví. I drobné živnosti vlastnily vedle obchodu nebo řemeslnické dílny malou hospodářskou usedlost.

Obchodem zejména s textilním zbožím a s nářadím pro zemědělce, se zabývali hlavně židé. Město Teplá mělo privilegium na dobytčí a sedm výročních trhů, každou středu byl trh s obilím a v zimních měsících každou středu trh na len.

Velké průmyslové podniky v kraji nebyly pro odpor Tepelského kláštera. Převládaly menší řemeslnické dílny různých řemeslníků. Hodně bylo rozšířeno tkalcovství a umělecké tkalcovství. V Teplé byla továrna na kameninu a vyrábělo se zde mýdlo a svíčky. Nejproduktivnější pivovar byl v klášteře, ročně produkoval 11592 hl. piva.

V okolí se těžil živec, trachyt, vápenec, žula, slída, jíla a rašelina, která se prodávala v Mariánských Lázních. Obyvatelé z Teplé a okolí měli v sezoně dobré výtěžky v Mariánských Lázních.

V období do konce 2. světové války fungoval mikroregion Kláštera Teplá bez velkých problémů (včetně válečných let). Po roce 1945 dochází k odsunu německého obyvatelstva. Po komunistickém převratu byly církevní budovy zestátněny v Klášteře Teplá sídlila Československá armáda. V 50. letech byla ukončena činnost mlýnů, které poté sloužily státním statkům, podobně i zemědělské dvory. Vzhledem k tomu, že se kraj nepodařilo zcela dosídlit, mnoho vesnic zaniká (např. Německé Domoslavičky, Dřevohryzy ad.) a celá oblast hospodářsky, kulturně i duchovně upadá.

V následujících kapitolách jsme se zaměřili na charakteristiku významných krajinných prvků zkoumané oblasti, které souvisely s činností člověka a s naznačením jejich historického vývoje a souvislostí. Jde především o vývoj rybníční sítě, sítě mlýnů a hospodářských dvorů a cest a trhových center a měst.

Text doplňuje charakteristika hlavních vesnic, které byly v naší zkoumané oblasti v 50. letech 20. století zlikvidovány.

Důležité krajinné prvky mikroregionu Kláster Teplá a jejich vývoj



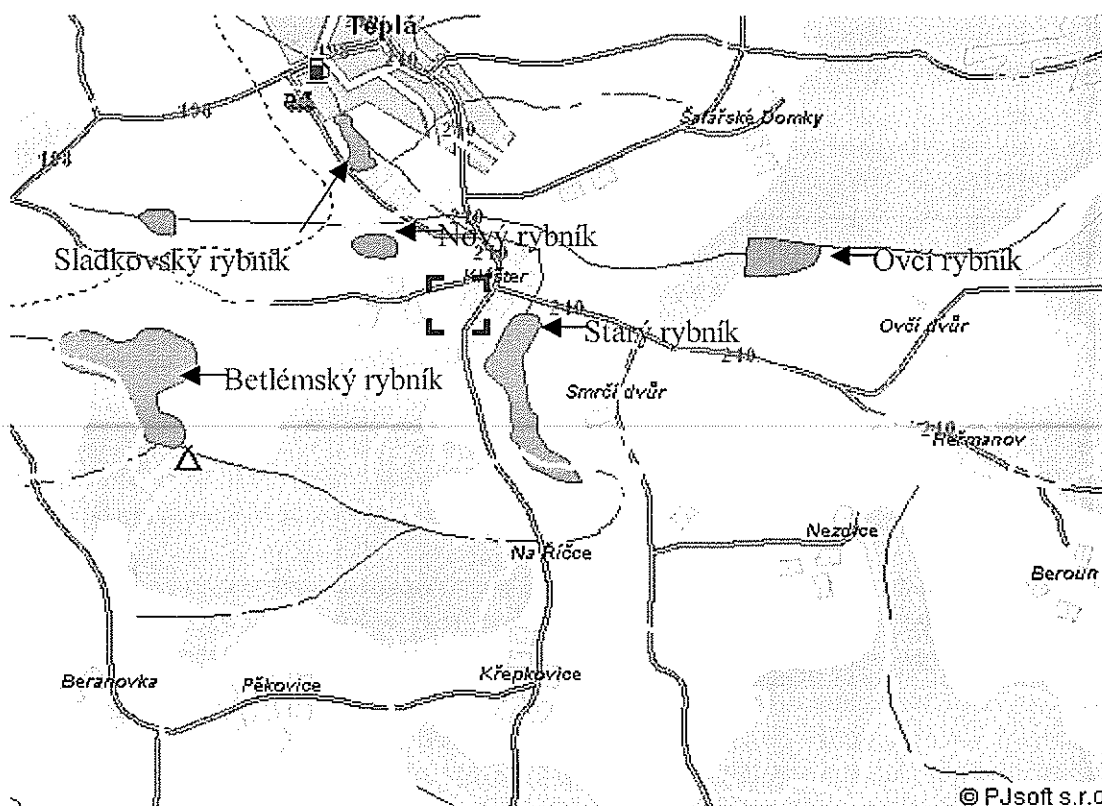
„Založen pak jest klášter na nejlepším místě, neboť poloha jeho jest poněkud vyvýšena, z jedné strany ověněna lesy a lukami, zevšad okrášlena rozmanitým kvítím, uprostřed pak teče voda půdu zavlažující a hojně ryb poskytující, pohánějící kola mlýnská, místo k lidskému obývání příhodné a zdravé, k řeholnímu životu nadmíru způsobilé; místo, pravím, oplývající milostí Boží, kdež bojovníci Páně stávají se z dobrých lepšími a z lepších nejlepšími, prospívající ctnostmi k dokonalosti, jak výsledky ukazují nad světlo jasněji“.

Život bratra Hroznaty

Vývoj rybníční sítě ve zkoumané oblasti

Hlavní zkoumané rybníky:

Nový rybník
Betlémský rybník
Starý rybník
Ovčí rybník
Klášteří rybník



Rybníky v mikroregionu Klášteří Teplá byly budovány ve čtyřech hlavních vlnách. Prvním rybníkem, který byl zbudován, byl Starý rybník. Sloužil hlavně jako zásobárna ryb pro Klášteří. Ryby byly podávány jako postní strava pro řeholníky. K tomuto účelu byla většina rybníků dále budována a využívána. Rybníky dále sloužili k regulaci vodních toků, vč. ochrany před povodněmi. Většinou se na rybnících, nebo poblíž nich nacházel mlýn, nebo manufaktura.

1.vlna budování(13.-15.století)

Starý rybník-Allteich ,Nový rybník,Betlémský rybník

Bezprostředně po zbudování kláštera byl ve 13.století postaven Starý rybník.Byl to první rybník zbudovaný klášteřem. Nachází se jižně od kláštera Teplá.(V blízkosti Starého rybníka se později nacházel Smrčí dvůr, hospodářství které spadalo pod klášter).Starý rybník byl významný pro chov ryb ,především tato potrava byla využívána jako postní strava.Sloužil také k pohonu klášterního mlýna.

Nynější stav:Klášterní mlýn zanikl, Starý rybník se využívá k chovu ryb.

Jako druhý rybník byl vybudován Nový rybník (1378).Nachází se asi jeden kilometr od kláštera Teplá.Blízko Nového rybníka byla později zbudována Zopfova pila s mlýnem.

Nynější stav:Zopfova pila se už nevyužívá,náhon do mlýna, který příslušel k Zopfově pile nyní využívají rybáři .

Jako poslední třetí v pořadí v 1. vlně budování byl zbudován Betlémský rybník v 15.století.Leží přibližně 2km od kláštera Teplá.U Betlémského rybníka byla podle pověsti Hroznatova pevnost.Nacházel se zde také Betlémský mlýn ,v jeho blízkosti se nacházela Továrna na šindele.

Nynější stav:Betlémský mlýn ani továrna šindele už nestojí, Betlémský rybník je intenzivně využíván k chovu ryb i k rekreaci, v jeho blízkosti se nachází velký kemp a chatová osada.

2.vlna budování(1560-1620)

Velká Pirka, Sladkový rybník

Ve druhé vlně budování byl rozmach rybníkářství na Tepelsku v roce 1560-1620. V této době bylo vybudováno rybníky ve větší vzdálenosti od Teplé, než jsme zkoumali(např. Regent u Mariánských Lázní ad). Pravděpodobně byl v této době vybudován rybník Velká Pirka cca 2,5 km SV od Kláštera Teplá a Sladkovský rybník u města Teplá.

Současný stav: oba tyto rybníky jsou v současné době využívány k chovu ryb a kachen.

3.vlna budování(2.polovina 17. století, 18.století)

Ovčí rybník

V této etapě byl budován Ovčí rybník. Nachází se východně od kláštera Teplá. .V blízkosti Ovčího rybníka se nacházel Ovčí dvůr, hospodářství které spadalo pod klášter.Podle Ovčího dvora dostal také název.U Ovčího rybníka se nenacházel mlýn ani pila.

Současný stav: rybník je v současné době využíván k chovu ryb.

4.vlna budování (2.polovina 18., 19. století, začátek 20. století)

Síť menších rybníčků, Klášterní rybník

Poslední etapa budování souvisela s hospodářským rozvojem celé oblasti v tomto období. Došlo k dokončení současné struktury vodní sítě. Vodní toky byly mj. v souvislosti s budováním mlýnských náhonů z velké části zregulovány.

V okolí Kláštera byly zbudovány dvě sítě malých rybníčků – od rybníka Velká Pirka směrem k městu Teplá a západně od železniční trati před městem Teplá. Ve druhé polovině 19. století dochází v rámci protipovodňových opatření k zvýšení rybníčních hrází.

V roce 1905 byl v rámci budování anglického parku u Kláštera zbudován Klášterní rybník přímo na říčce Teplá, který měl především rekreační funkci.

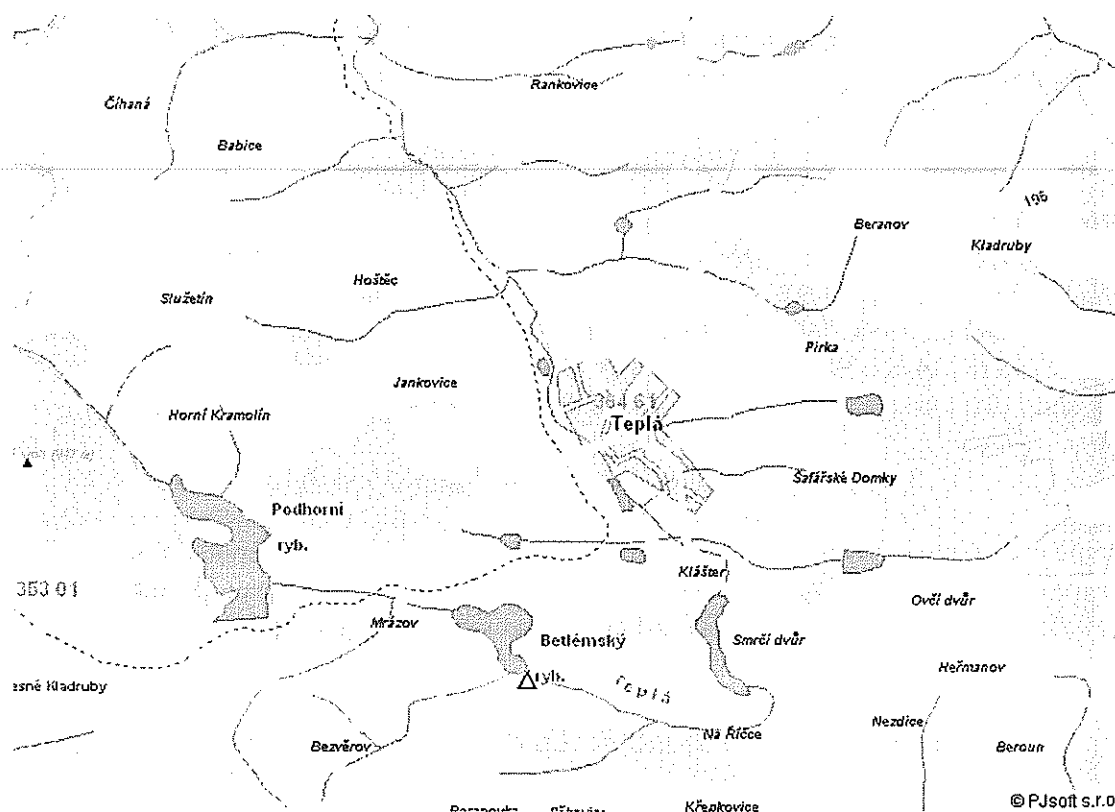
Mlýny

Zkoumané mlýny ,které byli pod vlastnictvím kláštera:

Stierův mlýn
Klášterní mlýn
Mrázovský mlýn
Zopfův mlýn a s ním související Zopfova pila
Betlémský mlýn

Zkoumané mlýny ,které byli pod vlastnictvím města Teplá:

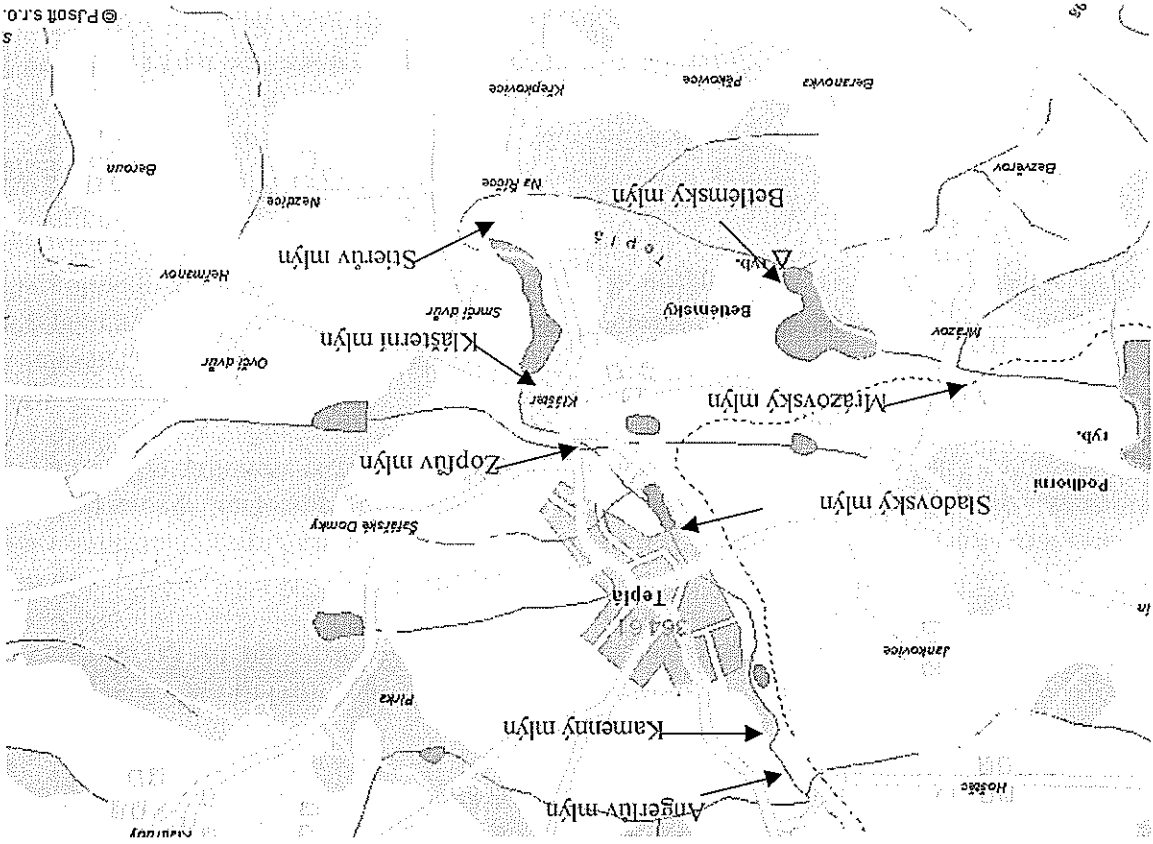
Kamenný mlýn
Angerlův mlýn
Streerův mlýn
Sladkovský mlýn související Sladkovská pila



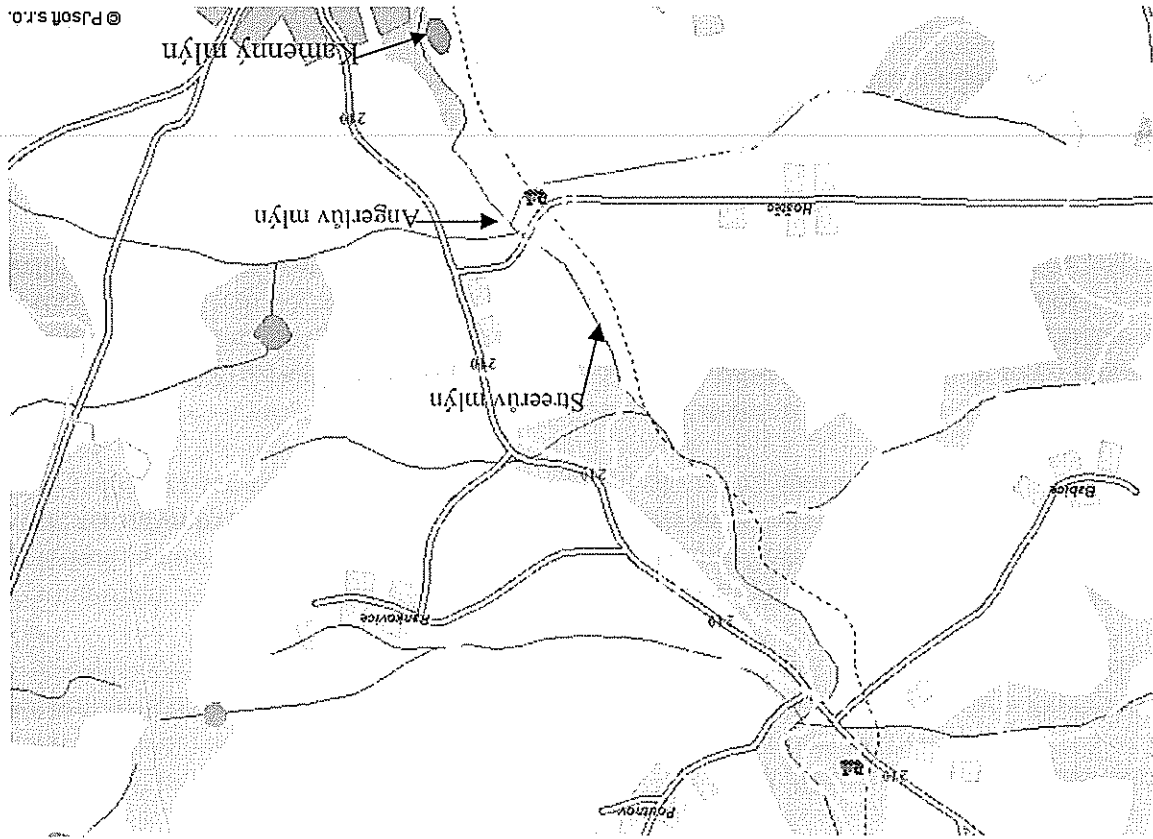
Ve zkoumané oblasti se nacházelo nejméně devět významnějších mlýnů. Prvním zbudovaným mlýnem byl Klášterní mlýn, který byl vybudován v jihozápadní části klášterního areálu pod hrází Starého rybníka.

Hlavní vlna budování proběhla až od 18. do 19. století, především na říčce Teplá, nebo u rybníků.

Mlýny sloužily nejen k mletí obilovin, ale i k pohonu různých strojů a dílen (pily ad.). S budováním mlýnů souvisí vytváření náhonů, které představují významný zásah do vodní sítě krajiny.



Podrobný náhled na zkoumanou jižní oblast v kontextu zkoumaných mlýnů:



Podrobný náhled na zkoumanou severozápadní oblast v kontextu zkoumaných mlýnů:

"Mlýny ,které byly pod vlastnictvím kláštera

Klášterní mlýn

Prvním mlýnem který byl vybudován byl Klášterní mlýn. Nacházel se v jihozápadní části klášterního areálu a v těsné blízkosti pivovaru a jatek. Vznikl bezprostředně po založení kláštera.
Nynější stav: Nyní už Klášterní mlýn nestojí

Stierův mlýn

Rozkvět mlýnů nastal v 18. století byl zbudován například Stierův mlýn ve kterém se narodil jeden z nejvýznamnějších opatů Tepelského kláštera Gilbert Johan Helmer, který byl v ,úřadě v letech 1900-1944. Stierův mlýn byl zřízený v 18. století. Byl také nazýván jako Býčí nebo jako Červený.
Nynější stav: Je v dobrém stavu, slouží jako obytná budova, neslouží už jako hospodářské stavení

Mrázovský mlýn

V roce 1830 byl vystavěn Mrázovský mlýn jeho jméno pocházelo od vesnice v ,které se tento mlýn nacházel tedy od vesnice Mrázov. Výstavba Mrázovského mlýna také spadala do období největšího rozmachu výstavby mlýnů tedy 18. století. Pro svou architekturu patří k chráněným památkám.
Nynější stav: Je ve špatném stavu, chátrá není nijak využíván. Je zapsán jako ohrožená památka.

Zopfův mlýn

Zopfův mlýn a s ním související Zopfova pila ,která se nacházela v těsné blízkosti mlýna ,tento komplex byl zbudován také ve vrcholném období výstavby mlýnů to znamená v 18. století. Tento mlýn byl zbudován pravděpodobně v roce 1888 ,na budově vedle mlýna se nachází nápis který dokládá rok kdy byl Zopfův mlýn založen.
Nynější stav: Mlýn ani pila se nevyužívá, náhon slouží rybářům.

Betlémský mlýn

Betlémský mlýn se nacházel u betlémského rybníka přibližně dva kilometry od Kláštera. U Betlémského mlýna se nacházela také továrna na výrobu šindelů. Nynější stav: Mlýn ani továrna již nestojí

Mlýny,které byly pod vlastnictvím města Teplá

Město Teplá vlastnilo pět mlýnů, většina těchto mlýnů byla postavena na říčce Teplé

Kamenný mlýn

Kamenný mlýn se nachází asi půl kilometru od města Teplá. Byl zbudován městem Teplá důkazem toho je erb, který se nachází na jeho předním štítu. Nyní už neslouží jako mlýn tomuto účelu sloužil do padesátých let minulého století. Je zachovalý a dnes je používán jako obytné stavení.

Streerův mlýn

Nachází se východně od města Teplá na říčce Teplá
Byl využíván jako mlýn do druhé světové války .Po druhé světové válce byl zabrán komunisty. Přebudovaly ho na STS. Nyní není využíván jako mlýn, ale jako obytné stavení. Byl postaven z trachytu. Erb města Teplá a výzdoba se nedochovala.

Angerlův mlýn

Nachází se východně od města Teplá na říčce Teplá blízko Streerova mlýna
Mlýn byl přebudován dříve patřil městu Teplá .Skládá se ze čtyř budov. Nyní tento mlýn není využíván. Erb města Teplá a výzdoba se nedochovala.

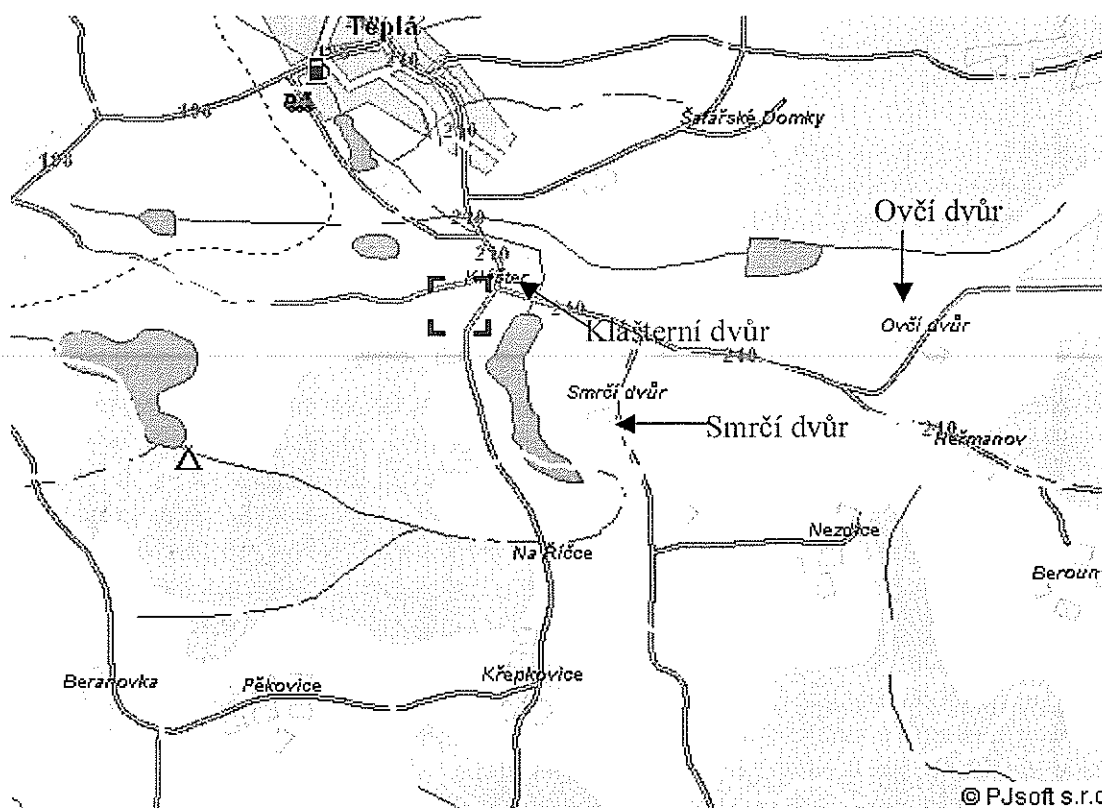
Sladovský mlýn

Nacházel se u Sladovského rybníka náležel městu Teplá .Bývala u něj pila a továrna na kameninu ve které se vyráběly svíčky a mýdlo. Erb města Teplá a výzdoba se nedochovala.

Hospodářské dvory v mikroregionu Klášter Teplá

Zkoumané dvory

Nový dvůr
Kladrubský dvůr
Smrčí dvůr
Klášterní dvůr
Ovčí dvůr
Klášterní ovčín



Dvory byly komplexy hospodářských budov, které tvořily hospodářskou základnu pro klášter. Ve všech dvorech kromě Ovčího se choval dobytek-krávy, prasata, ovce a kozy z drůbeže- slepice, kachny, kuřata a další. Ovčí dvůr se specializoval na chov ovcí.

Okolo dvorů se rozkládaly polnosti na, kterých se buď pěstovaly zemědělské plodiny nebo fungovaly jako pastviny pro dobytek z dvorů. V každém dvoře sídlil správce dvora (podobně jako rychtář ve středověku) Byl buď zaměstnanec kláštera nebo řeholníkem. Bydlel v honosném stavení podobném zámečku.

Sedláci sváželi do dvorů přebytky své úrody a prodávali je.

Historie

V mikroregionu Teplá bylo pět dvorů, Klášterní, Ovčí, Kladrubský, Nový a Smrčí. Tyto dvory vlastnil Klášter Teplá a byly již zakládány od středověku.

Prvním zbudovaným dvorem byl Klášterní dvůr (Klášterní velkostatek). Vznikl po zbudování Kláštera byl hlavním dvorem. Je pravděpodobné, že Ovčí a Kladrubský dvůr vznikl již ve 13 až 14 století během 30. leté války byly, ale vypáleny a nedochovaly se o nich žádné dokumenty.

Byly obnoveny až ve druhé vlně budování dvorů, která byla zahájena stavbou Nového dvora u Dobré vody, který byl vystavěn v roce 1750. „Nový“ proto, že byl vystavěn velmi pozdě oproti jiným dvorům.

V roce 1754 byl obnoven i Kladrubský dvůr. Ovčí dvůr byl obnoven a posléze v roce 1763 přestavěn na moderní panský dvůr.

Až po dlouhé době byl zbudován Smrčí dvůr (1841), který byl posledním dvorem, který byl Tepelským klášteřem zbudován.

Dvory Tepelského kláštera fungovaly do padesátých let minulého století poté byly zestátněny. Postupem času chátraly nyní, už některé nestojí.

Hospodářství-2.polovina 19.stol.

Ve druhé polovině 19.stol. zůstal zachován zemědělskořemeslnický charakter Tepelska většina obyvatel byla zaměstnána v zemědělství a v lesnictví. I drobné živnosti vlastnily vedle obchodu nebo řemeslnické dílny malou hospodářskou usedlost.

Pěstovalo se hlavně žito, oves, ječmen a hrách. Méně se pěstovala pšenice a vikev. Hodně bylo rozšířeno pěstování lnu. Zelí se dařilo výborně v Otročíně, Služetíně, Rankovicích a v Teplé. Nejvíce se ale pěstovaly brambory, které byly také hlavní potravinou převážně chudého obyvatelstva

Z hospodářského zvířectva bylo nejvíce hovězího dobytka něco přes 19.tisíc kusů. Hojně se pěstovaly ovce těch bylo 17.tisíc pět set. Rozšířen byl chov vepřového dobytka který čítal 1918 kusů. Méně se pěstovaly koně (792) kusů. Velmi rozšířené bylo včelařství (1558) úlů. Koz bylo 1605 kusů.

Obchodem zejména s textilním zbožím a s náradím pro zemědělce, se zabývali hlavně židé. Město Teplá mělo privilegium na dobytčí a sedm výročních trhů, každou středu byl trh s obilím a v zimních měsících každou středu trh na len.

Velké průmyslové podniky v kraji nebyly, pro odpor Tepelského kláštera. Převládaly menší řemeslnické dílny různých řemeslníků. Hodně bylo rozšířeno tkalcovství a umělecké tkalcovství. V teplé byla továrna na kameninu a vyrábělo se zde mýdlo a svíčky. Nejproduktivnější pivovar byl v klášteře ročně produkoval 11592 hl. piva.

V okolí se těžil živec, trachyt, vápenec, žula, slída, jíl a rašelina, která se prodávala v Mariánských Lázních. Obyvatelé z Teplé a okolí měli v sezoně dobré výdělky v Mariánských Lázních.

Hospodářské dvory

Nový dvůr-

Nový dvůr se nachází východně od Dobré vody. Byl postaven na místě staré vsi v roce 1750. Nový dvůr-barokní hospodářský statek Tepelského kláštera s rezidencí pro opaty.

Nynější stav: nyní v Novém dvoře trapisté vybudovali klášter.

Kladrubský dvůr

Nachází se v Kladrubech. Až dlouho po 30.leté válce došlo k obnovení Kladrubského dvora, který byl vypálen roku 1647 švédy. Devatenáctého května 1693 byl slavnostně postaven základní kámen k přestavbě, ale až roku 1764 za opata Jeronýma Ambrože se stavěla jednopatrová barokní dvorní budova se sýpkou honosně označována-Villa Kladerlas. Dvůr byl

bohatě zdoben stropními freskami , kachlovými kamny a honosně zdobenými dveřmi s německými verši.

Nynější stav se nám nepodařilo zdokumentovat.

Smrčí dvůr-

Nachází se jižně od Kláštera Teplá. Byl založen v roce 1841. Hospodářský dvůr stejného typu jako Kladruby. Sloužil k hospodářské produkci.

Nynější stav: Je v dezolátním stavu, není využíván a chátrá.

Klášterní dvůr

Ležel přímo v areálu Kláštera Teplá. Vznikl jako první dvůr bezprostředně po založení kláštera. Byl hlavním dvorem. Říkávalo se mu Klášterní velkostatek.

Nynější stav: Budovy klášterního dvora jsou součástí klášterního areálu. V současné době slouží jako dílny, garáže a skladovací prostory kláštera.

Ovčí dvůr-

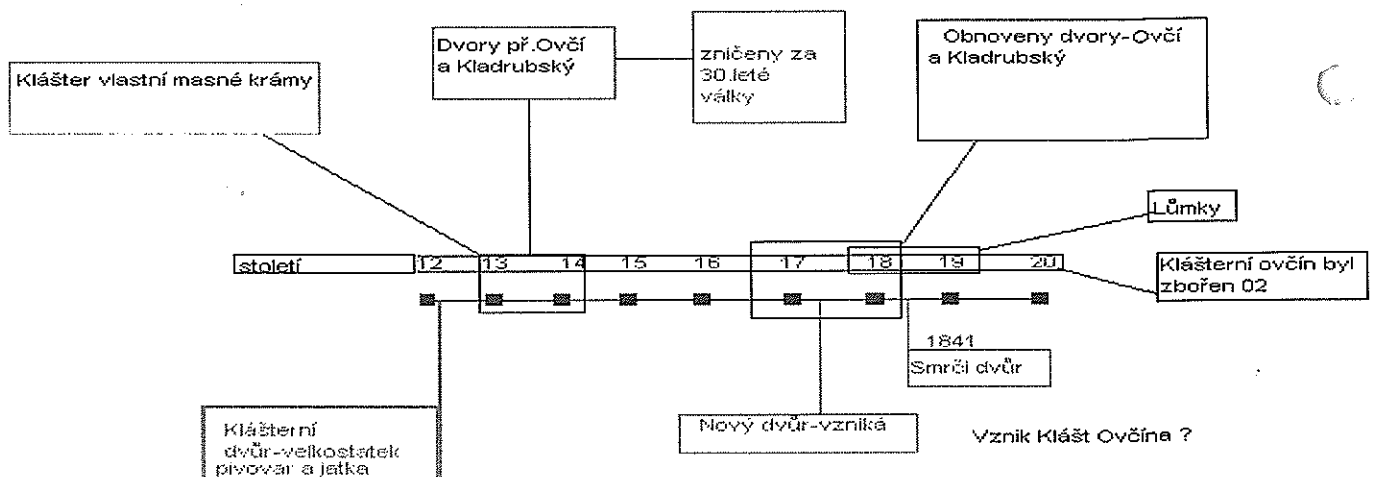
Leží jeden kilometr od obce Heřmanov. Byl založen opatem Ambrožem. Původní název Děčkovice. Za 30.leté války byl zničen a nebyl obnoven. Na místě Děčkovického dvora byl postaven Ovčí dvůr a po roce 1763 moderní panský dvůr, který stojí dodnes.

Nynější stav: dvůr chátrá už se nevyužívá.

Klášterní Ovčín

Neřadíme mezi dvory. Doba zbudování není známa. Ležel východně od Kladrub. Byl využíván jako ovčín, který zásoboval Klášter Teplá. V roce 2002 byl zbořen.

Časová přímka dvory



Cesty, obchodní stezky, trhy

Nejstarší primitivní stezky v terénu, byly určeny pouze pro pěší nosiče nákladů a vojáky. Později přibýly upravované stezky pro tažná zvířata a povozy a přibližně od konce 18. století se začaly budovat první silnice. Vznik a vývoj dopravních cest ovlivňovalo několik faktorů, především potřeba spojení mezi hospodářskými centry, spojení mezi vesnicemi, městy a Klášteřem Teplá a návaznost na zemské stezky.

Nejstarší stezky se vyhýbaly bažinám, skalám a neprostupným lesům. V zimě byla většina těchto cest neschůdná. Poloha hlavních stezek přibližně odpovídá poloze dnešních hlavních silničních tahů v oblasti.

První („císařská“) síť silnic začala být cílevědomě budována v 18. ale především v 19. století.

Mimo tyto hlavní trasy v krajině fungovalo velké množství místních, převážně úvozových cest spojujících jednotlivé vsi. Dnes většina z nich ztratila svou funkci, nebo zcela zanikla, i když jsou v krajině stále patrné.

Přehled hlavních silničních tras

- 1874: Teplá-Prachomety-Třeboun
- 1876: Teplá-Mrázov
- 1886: Teplá-Chodová Planá
- 1890: Teplá-Otročin
- 1899: Teplá-Dobrá voda-Nežichov
- 1904: Mrázov-Ovesné kladruby –Závišín
- 1909: Klášter Teplá-Vidžín
- 1920: Staré sedlo-Křivce
- 1925: Zahradka-Loučky

Obchodní stezky, trhy a hospodářství.

Pravidelná síť trhových středisek, kde byla prováděna směna produktů zemědělské a řemeslnické výroby pokryla osídlené oblasti Čech již ve středověku. Trhy se před rokem 1200 nalézaly na trasách dálkových cest. Plzeň i Kladruby probíhala zemská stezka Norimberská: Teplá, Manětín a Krakovice ležely na jedné z větví stezky spojující Cheb (kam vedla cesta z Pomoranska) s Prahou.

K roku 1197 máme poprvé doloženou existenci tržiště, které se stalo ekonomickým centrem velkostatku budovaného Klášteřem Teplá. Po Hroznatově smrti roku 1217 připadly klášteru zemědělsky příznivější oblasti okolo Pernarce. K velkostatku tehdy patřily trhové vsi, později městečka Teplá, Úterý a Hroznětín. Zároveň se projevuje snaha vytvořit či získat pro vesnice náležející klášternímu velkostatku vlastní trhová centra.

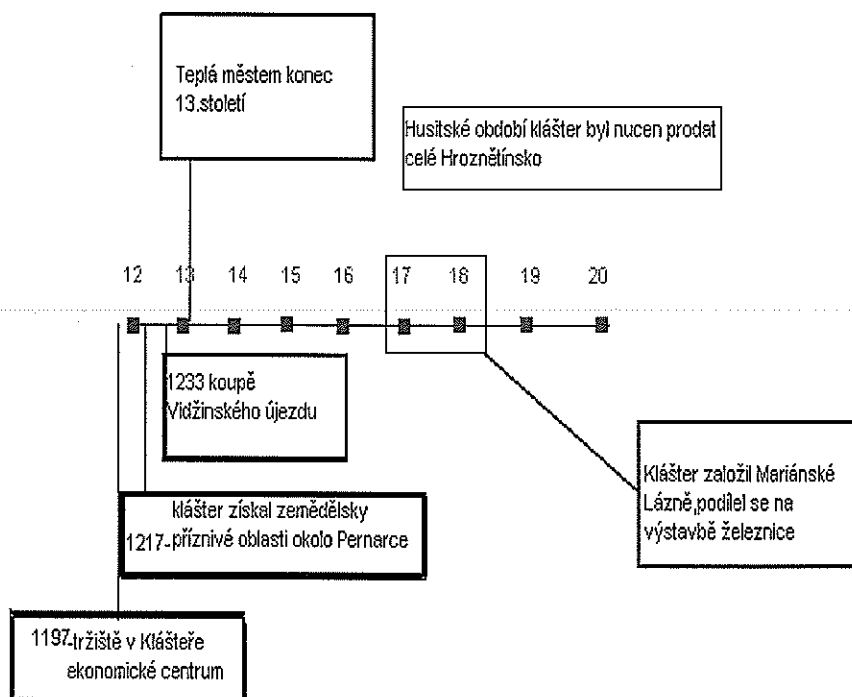
Z tohoto hlediska byla pro Tepelský klášter významným ziskem koupě Vidžínského újezdu roku 1233. Šlo o pás 17 vsí přiléhajících k severovýchodní a východní hranici dosavadního klášterství. Zároveň klášter odkoupil od Pražského komtura faru německých rytířů ve Vidžíně se vsí Beranov k ní patřící dále faru v Úterý. Mimořádné postavení však mezi vesnicemi újezda mělo Úterý, které se uvádí v kupních listinách s přívlastkem CUM SUIS IURIBUS, čímž se rozumí přinejmenším právo týdenního trhu, jehož existenci a den konání dokládá i sám název.

Z prostředí kláštera vzešla o málo později i latinská varianta NOVUM FORUM, totiž nový trh po Teplé, tomu odpovídá i německý ekvivalent Neumarkt. Teplá přerostla v městečko již konce 13. století díky své poloze v Zemské bráně. Roku 1300 prodává tepelský měšťan Ulrich Albus opatovi kláštera deset masných krámů. Toto řeznické zařízení je jasným dokladem rozvinutého ekonomického života městského sídliště. Nápadný je vysoký počet těchto krámů, jejichž

prodejní kapacita naznačuje deset řeznických živností. Opat krámy bezpochyby rozprodal, či pronajal jednotlivcům. Tak velký počet potravinářských prodejních zařízení ovšem sotva mohl sloužit jen pro zásobování tepelských měšťanů a vesničanů z okolí.

Vyšší spotřeba potravin nepochybně souvisí i se zemskou stezkou, která Teplou probíhá. Zároveň zde máme doklad o existenci sociálně silné vrstvy mezi měšťany. Hospodářský rozvoj Teplé se odrazil i v rozvoji právního života městečka.

Časová přímka-TRHY A HOSPODÁŘSTVÍ



Zaniklé vesnice

V námi sledované oblasti se nacházela řada zaniklých vesnic. Za zmínku stojí vesnice Svatý Vojtěch a Německé Domoslavičky. Tyto vesnice zanikly po 2.světové válce. Buď došlo k jejich vylidnění v důsledku odsunu německého obyvatelstva, nebo jejich obyvatelé nesouhlasili s kolektivizací. Tyto vesnice poté armáda srovnala se zemí.

Svatý Vojtěch

Vesnička Svatý Vojtěch byla založena na místě,kde podle pověsti krátce pobýval český světec Vojtěch při svém návratu z Říma koncem 10.století.Toto místo bylo uctíváno,stalo se místem poutním a těšilo se u lidí velké vážnosti.Nejdříve zde stávala kaplička,která byla kolem roku 1589 restaurována a v téže době byl postaven i kostel sv.Vojtěcha.Velkou měrou se o to zasloužil Tepelský opat Matyáš Göhl.V dalším období byl kostel opravován ,rozšířen o věž a v roce 1732 opatřen novým oltářem.V rozích kostelní zahrady stávaly sochy čtyř českých světců :Sv.Václava,Sv. Víta, Sv. Prokopa, Sv. Jana Nepomuckého.

V průběhu 17. století se vesnička začala rozrůstat.V rámci svatovojtěšského kultu sem každý rok mířila početná procesí poutníků ze širokého okolí a hlavně z Tepelského Klášteřa.Průvod v čele s opatem a řeholníky sem přicházel vždy o svátcích sv.Vojtěcha a sv.Anny.V1838 byla ve společné budově zřizena škola a fara.Obec měla svůj malý hřbitov,kde byly pohřbívání i lidé z okolních obcí:Bezvěřcova,Mrázova a Beranovky.

Největší rozkvět zaznamenala vesnička Svatý Vojtěch v 19. století,kdy měla 24 domů a okolo 150 obyvatel. V dalších letech se tento počet už jen snižoval.Na frontách obou světových válek padlo 20.mužů z obce a po odsunu Němců zde žilo jen 34 lidí.

Nástupem komunistů k moci se ,ale začala psát poslední tragická historie obce.Násilné obsazení Tepelského Klášteřa čs.armádou v dubnu1950.Zaznamenalo pro Svatý Vojtěch zrušení farnosti a tím pozbyl významu i kostel.Vesničku všichni její obyvatelé opustily.Opuštěné usedlosti byly vyrabovány a v kostele si tehdejší statek Boněnov ustájil dobytek.Když už z domů zůstaly jen holé zdi,přijeli do vsi vojáci a pracovníci technických služeb z Mariánských Lázní, aby dokončili její likvidaci.V roce 1959 byl armádou zbořen kostel.

Vysočany

Tato obec nemá již tak kruté novodobé dějiny jako třeba Sv.Vojtěch.Zmínka o ní je již v listině z roku 1273.Byla v majetku Premonstrátského Klášteřa teplá , který jí vlastnil ,až do roku 1848.Obec mívala okolo jednoho sta obyvatel.V roce 1880 je zde uváděno 101 obyvatel v 18 domech,7 koní,122 ks hovězího dobytka,217 ovcí,17 sviní a 9 včelstev.

Největšího počtu-106 obyvatel v 19 domech,dosáhla obec v roce 1913,v dalším období tento počet mírně klesal a při sčítání k 17.květnu 1939 zde žilo 74 lidí.V první světové válce padlo 8 mužů z Vysočan a dalších 9 se jich nevrátilo z bojišť druhé světové války.Ta zde skončila 6. května 1945,když tudy postupovala americká vojska na cestě z Mariánských lázní do Teplé

Dřevohryzy

První zmínka o Dřevohryzech pochází ze 13.století, když patřily Tepelskému Klášteřu.Na Tepelsku zanikla tato obec jako poslední.Dřevohryzy se řadily mezi významné zemědělské obce Tepelska.V roce 1878 měly 27 domů a 145 obyvatel.V období před druhou světovou válkou dosáhl počet obyvatel 159 ve 28 staveních, což bylo nejvíce v její historii.

Po skončení druhé světové války postihl Dřevohryzy ,stejně jako mnohé další obce,výrazný úbytek obyvatel.Z celkového počtu 117lidí bylo k srpnu 1946 vysídleno z obce 90 sudetských Němců.Postupně přicházely noví osadníci a obec pod vedením vládního komisaře Jaroslava Aubrechta se dál věnovala hlavně zemědělství.V novém uspořádání politických a

společenských poměrů však Dřevohryzy ztratily postupně ztratily svoji bývalou slávu. Trvale žijících obyvatel stále ubývalo a opuštěná neudržovaná stavení byla ponechána svému osudu. Uprostřed obce stávala čtyři metry vysoká socha sv. Jana Nepomuského z roku 1835, umístěná na zdobeném podstavci.

Poslední obyvatelé odcházely z pustnoucích Dřevohryz v 60. letech, v době, kdy již většinu domů zbouraly demoliční čety. Počátkem 70. let stály ještě 3 domy a stodoly. A poté během několika let zůstala z bývalé vsi jen zarostlá planina.

Německé Domaslavičky

Dříve se tato obec nejmenovala Německé Domaslavičky, ale Domaslav. Zmínka pochází již ze 14. století, kdy patřila pod ves Michalovy Hory. Po roce 1854 se začal používat název Německé Domaslavičky.

V minulosti to byla zemědělská obec s mnoha ukázkami hrázděných stavení a typické lidové architektury. V období před 2. světovou válkou měla vesnice 26 domů a 127 obyvatel. Byla zde jednotřídní škola, dva hostince a obecní spolek hasičů. Před vjezdem do vsi stával kamenný obecní kříž. Počátkem 20. let byl odhalen válečný pomník osmi mužům z Domaslaviček, kteří zahynuli v bojištích 1. světové války. V obci se nachází další pomník z roku 1865. Nejzachovalejší pomník se nachází směrem na Bezděrov.

Po druhé světové válce se výrazně změnil život obyvatel v Domoslavičkách. V roce 1947 došlo podruhé k úpravě názvu na Domaslavičky. Nastal velký úbytek obyvatel, trvale bylo osídleno jen 18 domů a zbytek domů byl opuštěn. Druhá polovina 50. let přinesla konec života obce. Obyvatelé obce se nepodřídili kolektivizaci zemědělství a byli nuceni vedením Státního statku Boněnov k vystěhování. Všechna stavení byla zbořena a obec sloužila jako střelnice.

Dokumentace architektonických a krajinných prvků
zkoumaného území v ohledu na změny v krajině od
20.let 20.století do současnosti.



Změny v krajině mikroregionu Klášter Teplá od 20. let 20.století do současnosti

V našem terénním průzkumu jsme se podrobně zaměřili na zaznamenání změn v krajině zkoumané oblasti, které nastaly od 20.let 20 století do současnosti. Použili jsme mapu zkoumané oblasti z 3.vojenského mapování zachycující stav ve 20.letech 20.století a tu jsme porovnávali se současným stavem v terénu i aktuální mapě.Zaměřili jsme se na prvky, které jsou podle našeho názoru důležité pro ekologickou stabilitu. Všechny zaznamenané změny jsme popsali a zakreslili do aktuální mapy 1:10 000.

Vodní síť

Rybníky:většina větších rybníků v oblasti funguje beze změny.Zanikly především menší návesní rybníky, nebo sítě relativně mladých rybníčků v okolí obcí.Nefungující rybníky zůstaly v krajině zpravidla v podobě nevyužívaných mokřadů.Lze celkově zhodnotit, že z hlediska vlivu na ekologickou stabilitu krajiny nedošlo k žádnému posunu.

Vodní toky

Větší úpravy a regulace vodních toků za sledované období jsme nezaznamenali.Byl poněkud odkloněn tok Podhorního potoka v souvislosti se zrušením Mrázovského mlýna a budování vodní nádrže Podhora.Podstatná změna se týká zrušení v podstatě všech vodních mlýnů v oblasti, tj. nefunkčnosti vodních náhonů zpravidla od 50.let 20.stol. do současnosti.Tyto náhony tvořily podle nás důležitý ekologicko-stabilizační prvek.Dnes jsou v krajině dosud dobře patrné.V některých případech jsou zcela vysušeny, někdy mají dna náhonů ráz chudých mokřadních společenstev se stojatou vodou.Z hlediska celkové ekologické stability došlo k mírnému poklesu plochy a složení porostů:

Lesy

Za sledované období nedošlo k zásadnímu úbytku plochy lesů.Naopak jsme zaznamenali, že na několika lokalitách došlo oproti stavu z 20.let v k vysazení smrkových monokultur v místech bývalých pastvin, nebo polí, zpravidla v malé ploše, max 1-2ha.Porosty jsou ale zpravidla nekvalitním, často s bezovým podrostem.Druhové složení lesů obecně se v oblasti zásadně nezměnilo.Důležitou událostí byly větrná kalamita, která poškodila velkou část lesních porostů v 80.letech.Z hlediska ekologické stability nedošlo k zásadním změnám.

Liniová společenstva

Oproti stavu v 1.republice došlo ke značnému omezení liniových společenstev, zvláště alejí podél cest.Odhadem se jejich celková délka snížila o třetinu, místně až o polovinu.Zdravotní stav stromů v alejích často není dobrý, údržba pravděpodobně neprobíhá, nebo není koncepční.Další redukce liniových společenstev se týká především úbytku a degradaci olšových linií podél bývalých náhonů mlýnů a vodních toků.

Z hlediska ekologické stability došlo k zásadnímu poklesu.

Změny ve využívání zemědělské půdy

Ve zkoumané oblasti docházelo ke změnám ve využívání zemědělské půdy zvláště rušením menších polí a jejich zcelování s okolními pastvinami.Velká část luk taktéž změnila užívání na pastviny.

V několika případech na místech bývalých luk, pastvin, nebo polí došlo k vysazení smrkových monokultur(viz výše). Z hlediska ekologické stability nedošlo k zásadním změnám.

Poloha a využívání cest

Celkově lze konstatovat, že hlavní cesty a tahy zůstaly zachovány. Výrazně ale poklesl počet lokálních úvozových cest, které spojovaly jednotlivé obce, které dne, přestože jsou v krajině velice dobře patrné, jsou dnes většinou nevyužívány a postupně zarůstají. Na jejich polohu nás kromě zářezu v krajině upozorňují i drobné sakrální stavby (křížky, sloupky), obklopené skupinami starých stromů. Celkově lze konstatovat výrazné snížení pohybu v krajině a jeho koncentraci do hlavních směrů. Z hlediska ekologické stability nedošlo k zásadním změnám.

Hospodářská a zemědělská centra

Celkově lze konstatovat zánik celé řady lokálních drobných hospodářských center a koncentraci po 2. světové válce a postupný úpadek, zvláště po převratu v r. 1989. Konkrétně šlo o zestátnění klášterních dvorů (Ovčího, Smrčího, Nového a klášterního ovčína), reálné likvidace kláštera jako hospodářské jednotky krajiny. Dále šlo o zánik všech vodních mlýnů (některé z nich dne již nestojí, většina slouží jiným účelům) i pivovarů.

Naopak byla vybudována satelitní zemědělské centrum Nová farma severozápadně od Teplé a komplex zemědělských budov poblíž starého klášterního hřbitova severně od Kláštera Teplá.

Obce a sídla

V období po druhé světové válce došlo ke značnému omezení fungování nebo i úplné likvidaci obcí a sídel v oblasti. Především byly v 50. letech násilně vystěhovány a těžkou technikou zlikvidovány vesnice sv. Vojtěch, Domoslavičky, Dřevohryzy a Jindřichov. Na jejich místě jsou dnes jen špatně patrné ruiny, pokryté zpravidla stromovitým porostem.

Většina ostatních vesnic často omezila svoji rozlohu, mnoho stavení (zvláště hospodářských budov) bylo zbořeno, dramaticky poklesl počet stálých obyvatel. Celkově lze opět konstatovat koncentraci do větších center a zánik mikrostruktury krajiny fungující do 2. světové války.

Struktura sakrálních staveb

Vzhledem k praktické likvidaci aktivního náboženského života několik staletí budovaná fungující síť duchovních center zanikla. Celá řada kostelů chátrá, některé byly zlikvidovány. Poutě se nekonaly, navíc vzhledem ke změně obyvatelstva se často narušila kolektivní paměť v tomto směru. Po druhé světové válce byly navíc mnohé, zvláště drobnější sakrální stavby likvidovány záměrně a systematicky (skupinami aktivistů z místních obyvatel, vojáky základní služby apod.). Naše práce se zaměřila pouze na dokumentaci drobnějších staveb. Z původní velice husté sítě křížků, sakrálních sloupků a kapliček existující ještě do 2. světové války se dodnes zachovala necelá polovina. Řada staveb označovala dnes již nepoužívané cesty, nebo zaniklé vesnice. V téměř polovině případů se nám podařilo najít zbytky sakrální památky označené v mapě ze 20. let a dnes zaniklé v okolí místa, kde původně stála (např. kamenný podstavec, povalená základová deska apod.). Tyto stavby jsou podrobně popsány v dokumentační části naší práce.

V souvislosti se zánikem těchto drobných staveb často výrazně poklesla nejen duchovní, ale i estetická a ekologická složka krajiny (kolem staveb byly často vysazovány stromy, vedly k nim cesty lemované alejemi atd.).

Domníváme se, že obnova těchto drobných krajinných prvků by se mohla stát konkrétním a reálným příspěvkem k obnově a oživení tváře krajiny.

Dokumentace architektonických a krajinných prvků zkoumaného území

Zdokumentované prvky krajiny jsou v následujícím textu řazeny podle jednotlivých podoblastí zkoumaného území.

V příloze tištěné podoby sborníku je uvedena mapa 1:10 000, rozdělená do 6 jednotlivých listů, do které jsou jednotlivé prvky uvedené v následujících textech označeny pod odpovídajícím kódem. U všech prvků jsme se snažili stručně popsat jejich polohu, současnou podobu a stav, případně doplnit fotografií.

První částí dokumentace jsou architektonické prvky (sakraální památky, mlýny, hospodářská stavení atd.) V číslování jsou označeny číslem s písmenem S.

Pokud byly na architektonických památkách nápisy (převážně německé) přepisovali jsme je co nejpřesněji podle skutečnosti a nedbali ohled na význam slov. Proto se v záznamu nápisů mohou objevit chyby.

Druhou část tvoří dokumentace námi zaznamenaných změn v krajině, tj. zaniklé nebo nově vzniklé prvky (zvl. cesty, náhony mlýnů, nově vzniklé, resp. zaniklé lesy, pastviny, aleje ad.) Tyto změny, resp. prvky, kterých se změna týká označujeme číslem a písmenem A..

Mapa číslo 1.

Architektonické prvky

Číslo:1s

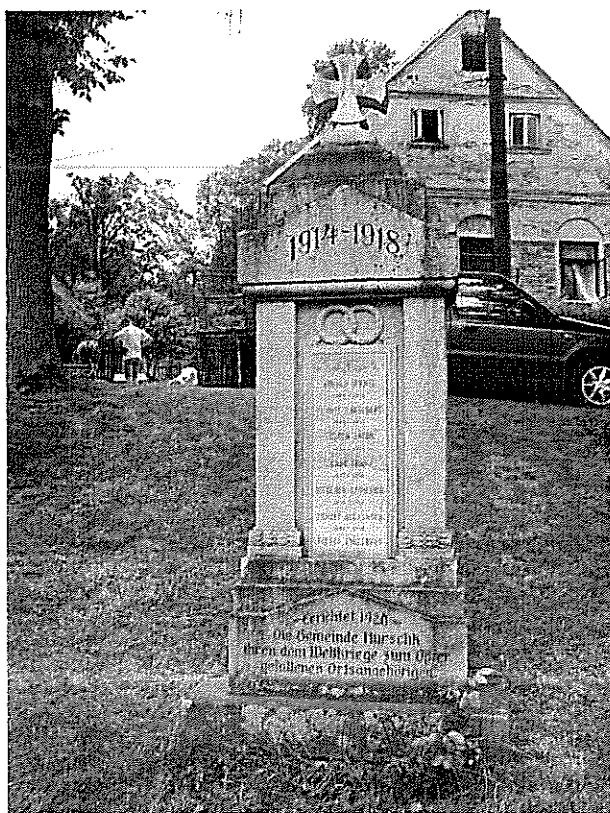
Dnes rozbitý křížek se nachází na polní cestě z Jankovic k malému rybníčku pod rozbitou kaplí. Křížek označoval cestu z Jankovic k malému rybníčku asi 200m od Jankovic tato cesta dále vedla ke Kamennému mlýnu u Teplé. Tato cesta je dnes zaniklá.

Číslo:2s

Památník obětem 1. světové války ,kteří pocházeli z Hoštce.

Památník se nachází na návsi v Hoštci. Současné umístění je nové z 90.let. Po přemístění byl znovu vysvěcen v 90 letech 20.století.Na vrcholu památníku se nachází pravidelný německý kříž ,v horní části památníku letopočet 1914-1918, pod ním zachovalé německé nápisy:7 jmen padlých s daty narození a úmrtí.

Nápisy:ERR ICHTET 1920 DIE GEMEINDE HURSCHK IHREN DEM WELTKRIEGE ZUM OPIER GEFALLENEN ORTSANGEHORIGE.



Číslo:3s

Kaplička se nachází poblíž Jankovic u cesty do města Teplá.

Kaplička z 19.století u které stojí památný strom Jírovec ,dnes je kaplička pobořená a vnitřní malby jsou zničeny. Zadní stěna kaple je téměř pobořená a eternytova střecha je poškozená ,levá strana zdi je ještě pokryta azurově modrou barvou.

Dříve sloužila pravděpodobně k duchovnímu využití obyvatel nedalekých Jankovic a jiných vesnic



Číslo:4s

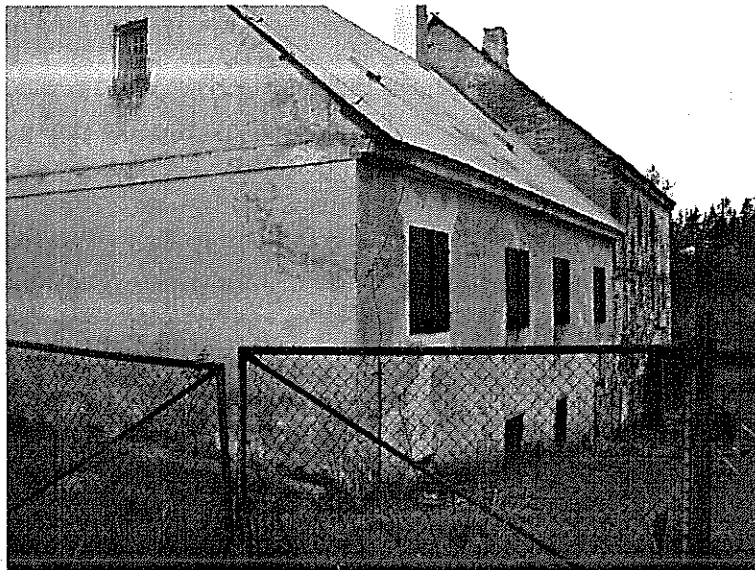
Angerlův mlýn se nachází východně od města Teplá.Dnes je v dosti zchátralém stavu.Byl přebudován .Nyní je neobydlený neuvívá se už jako mlýn ani jako obytná budova.Přestal fungovat jako mlýn po druhé světové válce.



Číslo:5s

Streerův mlýn-Nachází se přibližně půl kilometru od Angerlova mlýna, po proudu řeky. Nyní je v dosti špatném stavu .Po druhé světové válce byl zabrán komunisty ,kteří ho přebudovaly na STS

V dnešní době slouží jako obytná budova



Zaznamenané změny v krajině, zaniklé nebo nově vzniklé prvky

Číslo:1a

Zaniklá úvozová cesta, která spojovala Babice a Hoštec

Číslo:2a

Stará cesta z Hoštce do Jankovic. Dnes nepoužívaná

Číslo:3a

Dříve zde byla pole ale dnes je toto území zalesněno

Číslo:4a

U silnice z Teplé na sever nad Streerovým mlýnem se dnes na místě bývalých polí nachází zemědělsko obytný komplex Nová Farma.

Číslo:5a

Aleji severně od Nové farmy. Dnes je část aleje kolem cesty vykácena dříve byla alej hustá a početná.

Číslo:6a

Zaniklý náhon vedoucí k Angerlovu mlýnu délka asi 100m.

Mapa číslo 2.

Architektonické prvky

Číslo:1s

Smírčí kříž se nachází na zahradě základní školy Teplá a po pravé straně ulice Fučíkova ale kříž není pravděpodobně umístěn na původním místě. Kamenný smírčí kříž pravidelného řeckého tvaru s malým vytesaným křížem uprostřed.

Výška:40cm

Šířka:40cm

Typ této památky se nejčastěji vyskytoval v kontextu s trestným činem ve středověku. Člověk, který konal tento trestný čin měl možnost se s rodinou postiženého dohodnout na podmínkách za, které ho neudají například vystavení tohoto smírčího kříže.



Číslo:2s

Kamenný sloupek se nachází na cestě z Teplé do Streerova mlýna. Kamenný sloupek s božími mukami kterému chybí podstavec a jeho výška je 1,80m

Sloupek dříve pravděpodobně označoval cestu do Streerova mlýna.

Číslo:3s

Votivní křížek se nachází přibližně 320m od města Teplá na cestě do Nové Farmy
Votivní křížek vystavěn v roce 1867 který se nachází od hranice města Teplá je ve špatném stavu a leží na zemi.

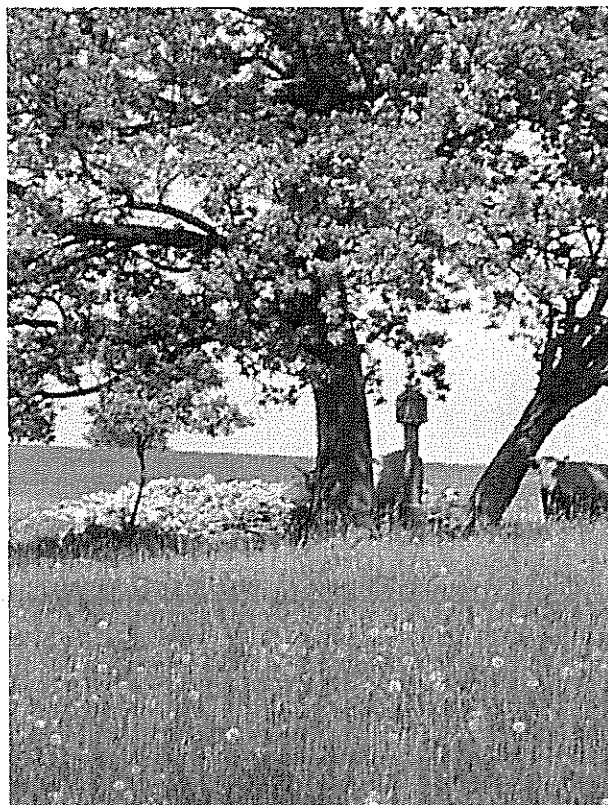
Číslo:4s

Kaple svatého Kříže a Ondřeje leží nad městem Teplá na bývalé úvozové cestě. Kaple byla založena roku 1411. Tato kaple označovala dnes již zaniklou úvozovou cestu k městu Teplá. Byla jakýmsi vstupním bodem do Teplé u hlavní cesty.



Číslo:5s

Kamenný sloupek se nachází na cestě z Rankovic do města Teplá, je přibližně 300m od Rankovic ,dnes se nachází na pastvině a není přístupný. Čtyř hrany sloupek označoval cestu z Rankovic do teplé.



Číslo:6s

Křížek se nachází na cestě mezi teplou a Otročinem po pravé straně silnice.

Křížek pravděpodobně z přelomu 19.a20.století je povalen u silnice nejsou na něm patrné žádné nápisy a není v příliš dobrém stavu.

Pravděpodobně označoval cestu k městu Teplá.



Číslo:7s

Křížek se nachází na levé straně silnice před křižovatkou na Toužim a Bečov u Teplé. Křížek je v poměrně dobrém stavu , na vrcholu podstavce chybí křížek a na podstavci není viditelný nápis. Pravděpodobně křížek označoval cestu do města Teplá.



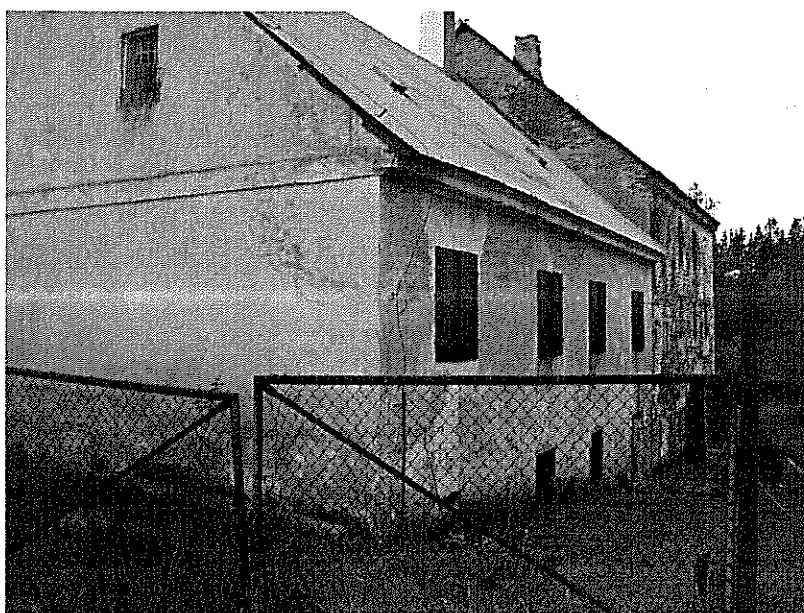
Číslo:8s

Kamenný mlýn se nachází přibližně jeden kilometr od města Teplá. Je rekonstruovaný nyní se už nevyužívá jako mlýn ale jako obytná budova. Na jeho předním štítu je zachovalý znak města Teplá.



Číslo:9s

Sladovský mlýn-Nachází se jižně ve městě Teplá blízko Sladovského rybníka. Bývala vedle něj pila, která už nestojí. Přestal se využívat po druhé světové válce .



Zaznamenané změny v krajině, zaniklé nebo nově vzniklé prvky

Číslo:1a

Na části tohoto území se dříve rozkládaly louky ale dnes je tato plocha zalesněna především smrkovým porostem Toto území je mezi Teplou a Otročinem

Číslo:2a

Zaniklé louky dnes pole na cestě mezi Teplou a Beranovem

Číslo:3a

Dříve pole a pastviny nyní nově vzniklí smrkový les na levé straně cesty z Teplé do Beranova

Číslo:4a

Zaniklý náhon vedoucí ke Kamennému mlýnu u města Teplá



Číslo:5a

Zaniklé lesy mezi Rankovicemi a městem Teplá, dnes se nachází na jejich místě pastviny.

Číslo:6a

Zaniklá polní cesta od Rankovic vedoucí na jih.

Číslo:7a

Zaniklý můstek, který byl na cestě vedoucí z města Teplá do Jankovic



Číslo:8a

Nová výsadba smrkového lesa na místě bývalé louky mezi městem Teplá a klášterem Teplá

Číslo:9a

Zaniklá úvozová cesta od kláštera Teplá ke kapli sv.Kříže a Ondřeje u města Teplá

Číslo:10a

Nově vzniklá pole v místě bývalých pastvin leží na pravé straně od cesty z Teplé do Beranova.

Číslo:11a

Zaniklá alej podél cest vedoucí k městu Teplá. Leží mezi klášterem Teplá a městem Teplá

Číslo:12a

Většina polí jižně od Rankovic dnes byla přeměněna na pastviny

Číslo:13a

Ringval se nachází jižně od Rankovic. Ringval byl vystavěn v ranném středověku, dnes je na místě Ringvalu zachován kruhový příkop, který byl vystavěn před hradbami.



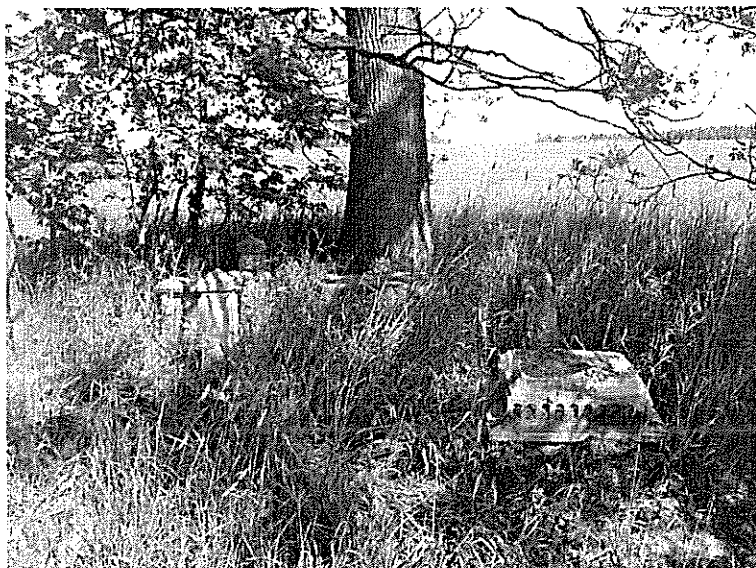
Mapa číslo.3.

Architektonické prvky

Číslo:1s

Zbytky křížku se nachází na cestě z Teplé do Beranova, přibližně 200m před Beranovem po levé straně silnice.

Křížek je povalen na zemi, část podstavce je ulomena a na podstavci se nenachází žádný nápis. Dříve křížek označoval cestu z Teplé do Beranova.



Číslo:2s

Pomník se nachází v Beranově na náměstí u rybníka.

Pomník byl vystavěn na počest muži ,který byl za druhé světové války zabit Němci. Na horní části pomníku jsou květinové motivy, na pomníku se zřejmě dříve také nacházel kříž ,který je ale dnes zničen.



Číslo:3s

Pomník se nachází na levé straně silnice ve vesnici Kladruby.

Pomník je ve špatném stavu a s téměř nečitelnými nápisy které jsou na všech čtyřech stranách ,na vrchu pomníku je zničen křížek ,podstavec je z velké části poničen.



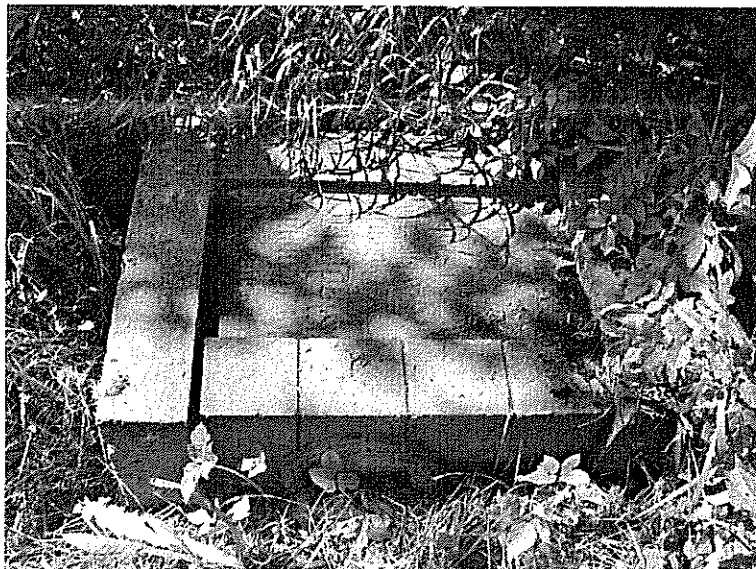
Číslo:4s

Křížek se nachází na vedlejší cestě v Kladrubech ,která vede na náves ,po levé straně cesty Na křížku stojící u bývalé cesty jsou viditelné nápisy ale některé z nich jsou již nečitelné ,křížku je viditelný letopočet 1879. Dříve křížek označoval cestu do Kladrub.



Číslo:5s

Pomník se nachází na vedlejší silnici v Kladrubech po levé straně. Pomník byl vystavěný po válce roku 1920 jsou na něm viditelné Německé nápisy a je povalen na zemi v okolí jsou povalené kamenné bloky ,které byli součástí



Číslo:6s

Křížek se nachází na cestě mezi klášterem Teplá a Kladruby ,přibližně 500m od vesnice Kladruby.

Na podstavci křížku se pravděpodobně dříve nacházela mramorová deska na ,které byli vyryty německé nápisy ,na vrcholu podstavce se dříve nacházel křížek ,který je dnes zničen.

Číslo: 7s

Pomník se nachází se na návsi uprostřed obce Šafářské domky

Pomník je zdobený bohatou plastikou s málo čitelnými německými nápisy a má charakteristický kovový křížek je obehnan čtyřmi sloupky spojenými kovovými tyčemi. Výška pomníku cca:2,50m



Zaznamenané změny v krajině, zaniklé nebo nově vzniklé prvky

Číslo:1a

Zaniklá pole u cesty vedoucí do města Teplá ,dnes je zde louka. Leží na pravé straně po cestě z Teplé do Beranova

Číslo:2a

Dříve zde byli pole a dnes je zde lesní porost a to převážně smrkový

Číslo:3a

Zaniklá cesta která spojovala Kladruby s hlavní silnicí vedoucí k Beranovu dnes se vedle této cesty nachází hospodářské budovy.

Číslo:4a

Zaniklá úvozová cesta kterou nyní protíná silnice z Kladrub do kláštera Teplá

C

Mapa číslo 4.

C

Architektonické prvky

Číslo:1s

Pomník se nachází na návsi v Mrázově.

Na pomníku jsou viditelné české nápisy je ve velmi dobrém stavu

Na nápisech se zmiňuje o Gotwaldovi a Stalinovi

Číslo:2s

Křížek se nachází na soukromém pozemku na návsi v Mrázově.

Pomník je ve špatném stavu, má nově připevněný křížek, nejsou na něm žádné nápisy.



Číslo:3s

Kamenný Křížek se nachází se na návsi v Mrázově. Plastiky svatých na podstavci byly poškozeny po druhé světové válce.

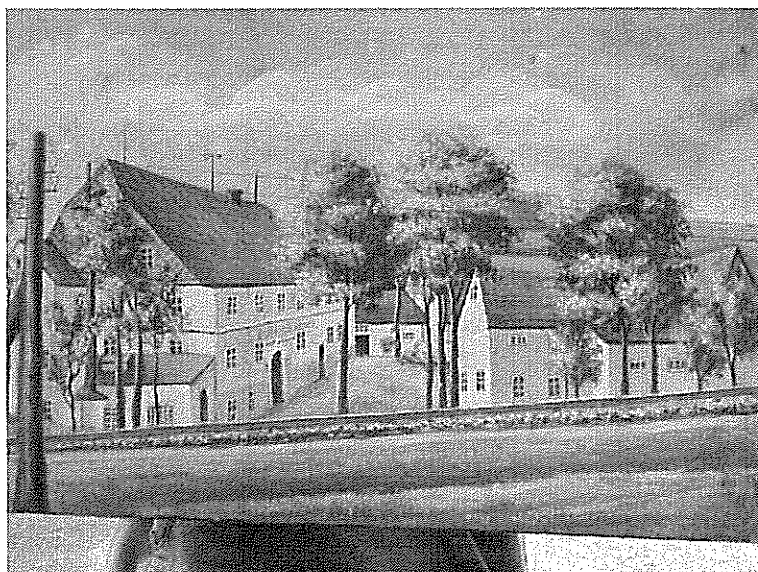


Číslo:4s

Mrázovský mlýn se nachází u cesty na klášter Teplá.

Mlýn je v dezolátním stavu a není nijak obydlen, okolo se nachází hospodářské statky.

Mlýn sloužil pravděpodobně k zásobování Mrázova. Na obrazu je uveden mlýn v době jeho největšího rozmachu.



Číslo:5s

Pomník se nachází v obci Beranovka.

Dnes je v zachovaném stavu, na pomníku se nachází četné Německé nápisy. Na vrchní straně pomníku se dříve nacházel pravděpodobně křížek ,který ale dnes již neexistuje. Po násilném odsunu Němců byly německé pomníky převážně ničeny, a tak tento je velikou výjimkou.

Nápisy:ERICHTET IM JAHRE 1921

VON DEN DANKBAREN ORTSBEWOHNERN

ZUR EHRE FUR DIE DEM WELTKRIEGE

ZUM OPFER GEFALLENEN UND VERSTORBENEN

HELDEN DER GEMEINDE DEUTSCHLAND BORAU



Zaznamenané změny v krajině, zaniklé nebo nově vzniklé prvky

Číslo 1a

Cestu z Beranovky do Mrázova dříve lemovala alej ale dnes je tato alej z velké části vykácena a zbývající stromy jsou ve velmi špatném stavu.

Mapa číslo 5

Architektonické prvky

Číslo:1s

Pomník je vystavěn v Křepkovicích na hlavní silnici ,která vede do Pěkovic
Pomník se nachází na počtu zemřelých při pochodu smrti na Tepelsku. Pochod smrti vedl i
touto obcí Křepkovice. Na pomníku jsou psány mnohé Německé nápisy.

Nápisy:ZUM ANDENKEN EN DEN WEMKI IEUNOH

26.7.1914 – 28.10.1918



Číslo:2s

Pomník se nachází přibližně 100m od Křepkovic na cestě do Hanova.

Pomník je dnes povalen u cesty ,na podstavci je černá mramorová deska na ,které jsou vyryty Německé nápisy. Pomník dříve stál mezi dvěma kaštaný.

Nápisy:ZUM ANDENKEN UN UNS UNVERGEBIS

HERMAN ALOIS DETRN

AUS SCHRICKOWITZ IN ITAL. GEFANGENSCHUF

29.5.1919 IM 19. LEBENISH



Číslo:3s

Podstavec křížku nebo sochy se nachází se na rozcestí dvou cest, cesty z kláštera do Teplé a cesty ke klášternímu hřbitovu.

Na rozcestí je dnes patrný jen podstavec sochy a nebo podstavec křížku, vrchní část již neexistuje. Na podstavci jsou dnes viditelné německé nápisy ,ale dnes již nejsou čitelné.

Tento komplex označoval rozcestí.

Číslo:4s

Ecce homo se nachází u klášterního hřbitova na cestě do kláštera Teplá

Ecce homo je ve velice dobrém stavu, jedná se o trachytovou sochu Ježíše Krista v okovech. U sochy se nachází asi 300 let stará lípa

Číslo:5s

Kaple se nachází na starém klášterním hřbitově asi 300m od křižovatky na Teplou a klášter Teplá. Kaple byla postavena v 19. století. Je zde také pohřben jeden z nejvýznamnějších opatů opat Helmer a zakladatel Mariánských lázní opat Reintebeger. Po 2. světové válce byla kaple zdevastována.

Číslo:6s

Socha svatého Floriána se nachází na Křižovatce u kláštera Teplá na město Teplá a Mariánské lázně.

Socha svatého Floriána patrona hasičů je přímo u kláštera a znázorňuje jak svatý Florián pravou rukou hasí korbelem vody hořící dům a v druhé tedy levé ruce drží praporek .



Číslo:7s

Socha svatého Jana Nepomuckého se nachází na Křižovatce u kláštera Teplá a na město Teplá a Mariánské lázně (nachází se naproti soše svatého Floriána)

Socha svatého Jana Nepomuckého je zachovalá a ukazuje směrem na klášter v rukách drží kříž. Socha označuje cestu do kláštera a chrání klášter (stejně jako socha svatého Floriána, která se nachází naproti této sochy)



Číslo:8s

Socha blahoslaveného Hroznaty se nachází na cestě z kláštera Teplá do Mariánských lázní. Socha bl.Hroznaty je velmi zachovalá ,Hroznata na drží v levé ruce maketu kostela ,pravou ruku má useknutou v zápěstí a na předloktí má pověšena pouta. Socha označovala cestu ke klášteru Teplá a též chrání klášter Teplá(stejně jako socha svatého Floriána nebo Ecce homo)



Číslo:9s

Boží muka se nachází na cestě z kláštera Teplá k Betlémskému rybníku.

Boží muka s výjevy Veroníčina rouška a ukřižováním Ježíše Krista ,byla vytvořena v roce 1586 a byla zrekonstruována v roce 1913.

Tento kamenný sloupek označoval cestu od kláštera Teplá k Betlémskému rybníku.

Číslo:10s

Po pravé straně silnice z kláštera na Horní Kramolín se nachází cca 300m kamenný podstavec

Kamenný čtyřhranný podstavec na kterém býval křížek.

Nápisy GOTT UNDEMALLER EEILGSTN LEUDEN CHRISTI MARIA DE CHMERT

Číslo:11s

Votivní křížek se nachází asi 70m od vesnice Na Řičce směrem ke klášteru Teplá

Votivní křížek z druhé poloviny 19 století ,na bohatě zdobeném podstavci s Německými nápisy. Na votivním křížku chybí korpus, který pravděpodobně dnes již neexistuje.

Číslo:12s

Smrčí dvur viz smrci dvur

Cislo:13s

Stieruv mlýn viz Stirův mlýn

Cislo 14s

Klasterní mlýn viz Klásterční mlýn

Cislo15s

Zoptův mlýn

Zaznamenané změny v krajině, zaniklé nebo nově vzniklé prvky

Číslo:1a

Na cestě od Horního Kramolína do kláštera Teplá, blízko železničního přejezdu se nacházela alej, která vedla až ke klášteru Teplá.nes je alej z větší části vykácena.

Číslo:2a

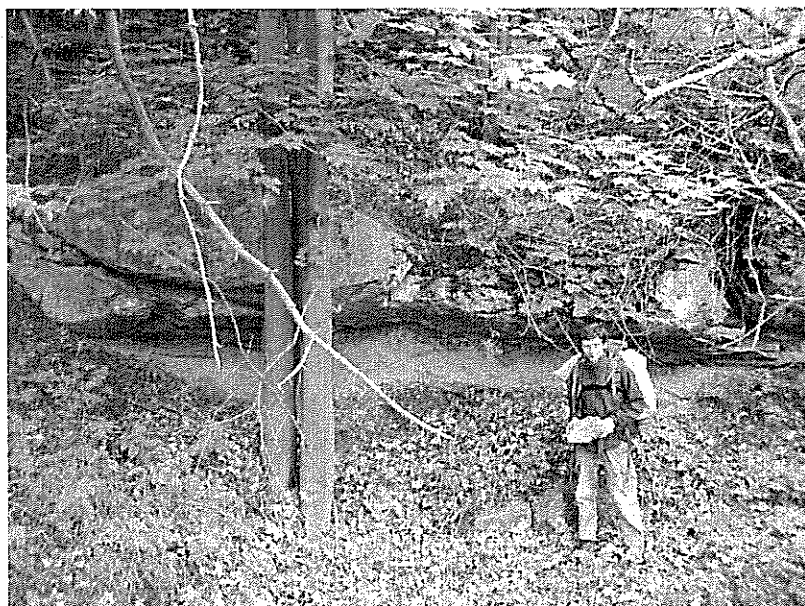
Bývalá klášterní pole, která jsou dnes přeměněna v louky a pastviny.

Číslo:3a

Bývalá část klášterního parku za školou naproti Klášteru. Dnes neudržován, zarostlý a zplanělý.

Číslo:4a

Drobný kamenný.lúmek Nachází se přibližně 500m od Smrčího dvora po levé straně silnice. Dnes nepoužívaný a zarostlý.



Číslo:5a

Podél silnice od Kláštera směrem na Horní Kramolín chybí 70 metrů aleje.

Číslo:6a

Na místě bývalých polí východně od kláštera bylo zbudováno golfové hřiště

Číslo:7a

Podél silnice od cesty k Smrčímu dvoru bývala alej. Dnes zcela vykácena.

Číslo:8a

Zaniklá úvozová cesta od Smrčího dvora ke Starému rybníku a Klášteru-začátek cesty.

Číslo:9a

Zaniklá úvozová cesta z Kláštera k Smrčímu dvoru -konec cesty.

Číslo:10a

Alejí po pravé straně cesty do Štierova mlýna, dnes zbylo pouze 10 stromů.”

Mapa číslo 6.

Architektonické prvky

Číslo:1s

Socha svatého Norberta se nachází asi 200m od Smrčího dvora směrem na golfové hřiště po pravé straně silnice. Socha svatého .Norberta v pravé ruce monstranci a levou rukou na ni ukazuje. Výška:cca 380cm



Číslo:2s

Pomník obětem první světové se nachází v Heřmanově na hlavní silnici vedoucí k Teplé. Dnes je povalen na zemi.



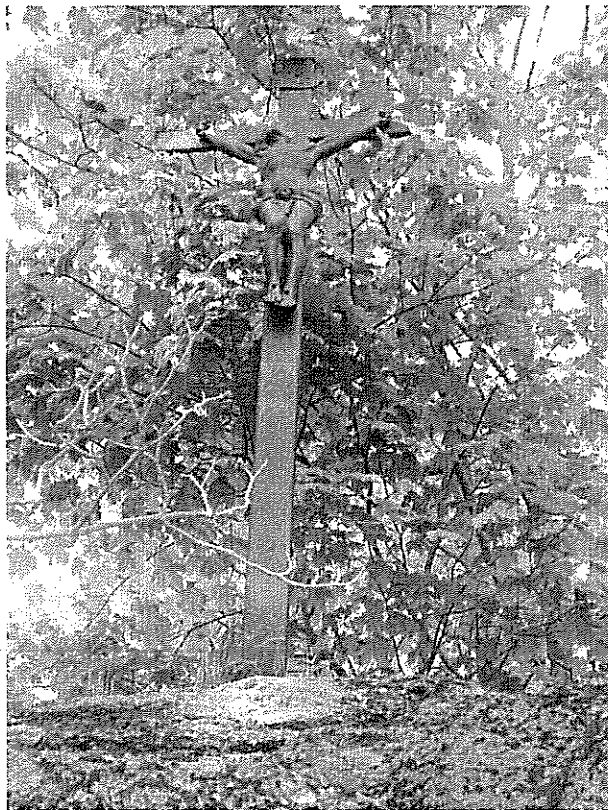
Číslo:3s

Křížek se nachází na vedlejší cestě z Nezdic do Teplé, napravo od silnice. Je ohraničen čtyřmi kamennými sloupky, které jsou spojeny kovovými tyčemi. Na vrchu pomníku chybí křížek, který byl pravděpodobně zničen.



Číslo:4s

Litínový kříž s corpusem zasazený do skály po levé straně silnice vedoucí od Smrčího dvora na jih



Číslo:5s

Ověčí dvůr viz. Ovčí dvůr

Číslo:6s

Disenhofferova kaplička pochází z 1. pol. 19. století. Je ve špatném stavu. Nachází se jeden km od Hermanova směrem ke klášteru.



Zaznamenané změny v krajině, zaniklé nebo nově vzniklé prvky

Číslo:1a

Zaniklá alej podél silnice směrem k Ovčímu dvoru

Číslo:2a

Zaniklá alej blízko Heřmanova při silnici z Teplé

Číslo:3a

Začátek zaniklé polní cesty, která spojovala Beroun a Heřmanov

Závěry

V průběhu naší práce se nám podařilo dosáhnout část našich stanovených cílů. Jsme si vědomi toho, že práce není a ani nemůže být kompletní, je spíše východiskem pro další dlouhodobější výzkumy. Přesto věříme, že se nám podařilo poodkrýt roušku tajemství dávno zapomenutých časů a událostí .”

Sledovaná problematika není důležitá pouze z hlediska historického, ale především ekologického. Protože právě oživování zaniklých prvků krajiny považujeme za důležitý příspěvek k zvyšování její ekologické, kulturní, ale i ekonomické hodnoty.

Věříme, že najdeme příležitost se k naší práci vrátit a prohloubit ji.

Literatura

Ulovec J. (1998): Hrady, zámky a tvrze na Chebsku; Chebské muzeum, Cheb, 384 stran

Vaněčková, Skřivánková J. (1997): Osudy mužských řeholních řádů a kongregací římsko katolické církve, Náboženská matice, Praha, 58 stran

Čermák K. (1887): Premonstráti v Čechách a na Moravě, vydavatel neznámý, Praha, 574 stran

Autor neznámý, (1998): Minulosti západočeského kraje, vydavatel neznámý, Praha

Bystrický V. (2000): Západočeský historický sborník 6. Státní oblastní archiv Plzeň, Plzeň, 369 stran

Hlinomaz M. (2003): Klášter premonstrátů v Čechách, Státní okresní archiv Karlovy Vary, 315 stran