



Soukromé reálné gymnázium Přírodní škola, o. p. s.

# **Mariánské Lázně, Lázně Kynžvart a Konstantinovy Lázně**

Historie, současnost a fotodokumentace

Autoři:

Jan Toman, Markéta Dlouhá, Barbora Kopencová, Lutfia Drastilová,  
Jakub Volf, Timothy Dimoskakis, Tomáš Miklovič

Praha 2004

## Úvod

Naše expediční skupina měla 7 členů a v terénu pracovala od 31. května do 13. června 2004. Za čtrnáct dní výzkumů navštívila tři západočeská lázeňská města: Mariánské Lázně, Lázně Kynžvart a Konstantinovy Lázně. Výzkum se skládal z několika částí: zjišťování informací o historii, fotodokumentace historických památek, dotazníkový průzkum mapující spokojenost lázeňských hostů a sběr údajů ohledně lázeňství v těchto městech.

Práci jsme si rozdělili následovně: Jan Toman a Markéta Dlouhá měli na starosti sběr údajů týkajících se lázeňství, Barbora Kopencová, Timothy Dimoskakis a Tomáš Miklovič zaznamenávali historii a dokumentovali historické památky, Lutfia Drastilová a Jakub Volf prováděli dotazníkové šetření.

## Cíl

Cílem naší skupiny bylo vytvoření Průvodce po třech významných lázeňských městech západních Čech: Mariánských Lázních, Lázních Kynžvart a Konstantinových Lázních, jenž by kromě turisticky zajímavých informací nabízel srovnání uvedených míst. V Průvodci tak měla být nejen dokumentována stručná historie a historické památky jednotlivých měst – slovem i obrazem, ale také popsána současná podoba lázní a jejich fungování (léčivé prameny, léčené choroby, procedury, ceny pobytů a další informace, které se vztahují k lázeňství) a prezentovány výsledky dotazníkového průzkumu, který zjišťoval spokojenost lázeňských hostů se službami a možnostmi využití volného času, jež město poskytuje.

## Členění práce

Práce je členěna na tyto kapitoly:

- 1) Úvod**
  - cíl
  - členění práce
- 2) Metodika**
- 3) Průvodce**
- 4) Závěr**
- 5) Použitá literatura, prameny**
- 6) Přílohy**



## Metodika

Naše práce začala již v Praze, kde jsme v knihovně hledali prameny o zkoumaných městech. Zajímaly nás jednak informace o historii a současnosti lázní, jednak informace – textové i obrazové – o historických památkách a významných objektech, které jsme hodlali v průběhu Expedice 2004 navštívit. V terénu jsme informace o historii zjišťovali z informačních tabulí, v knihovně v daném městě a s pomocí pamětníků.

Velký význam pro nás měly zejména historické fotografie z Mariánských Lázní. Řada z nich zachytila místa, jež se nám podařilo vyfotografovat i v současnosti. Vznikl tak soubor fotografií dokumentujících proměnu jednotlivých míst v čase.

Dále jsme se zabývali současností daného lázeňského města. Údaje o hospodářské situaci, fungování a vybavenosti lázní jsme získávali na obecních úřadech, v informačních centrech, z informačních letáků, na internetu a na ředitelství lázní. V době pobytu v Mariánských Lázních, v Lázních Kynžvart a Konstantinových Lázních, ve dnech 1. – 11. června 2004, jsme provedli také dotazníkový průzkum. Cílem šetření bylo zjistit, nakolik jsou lázeňští hosté spokojeni či nespokojeni s lázeňskými službami a možnostmi využití volného času. Průzkum byl prováděn s pomocí dotazníku, který byl sestaven již v Praze.

### *Popis dotazníku*

Dotazník se skládal z několika částí. V první se ptal na základní údaje dotazovaného – pohlaví, věk a národnost. Druhá část měla za úkol zjistit, jaký je důvod respondentovy návštěvy lázní. Zda v lázních pobývá ze zdravotních nebo jiných důvodů. Třetí část tvořila sada otázek zaměřených na spokojenost hostů s úrovní služeb a možnostmi využití volného času. Ptala se, s čím jsou lázeňští hosté obzvlášť spokojeni nebo nespokojeni, jak využívají volný čas nebo jaká zajímavá místa stojí v daném lázeňském městě nebo jeho okolí za návštěvu.<sup>1</sup>

Celkem jsme se dotázali 115 lázeňských hostů, z toho 46 mužů a 69 žen.

---

<sup>1</sup> Přesné znění dotazníku, interpretace zjištěných dat a podrobné závěry jsou uvedeny v příloze.

# Průvodce

## Úvod

Západočeský kraj patří k nejkrásnějším a nejzajímavějším částem Čech. Velkou měrou k tomu přispívá nejen příroda a kulturní památky, ale také lázeňství, jež se zde rozvinulo na vysoké úrovni. I díky tomu je tato oblast tak rekreačně atraktivní. Návštěvníci se do tohoto kraje sjíždějí z celé České republiky i ze zahraničí. A mají proč. Západočeské lázně opravdu stojí za vidění. Pro každého se tu něco najde. Nadšenci pro historii se zde mohou zajímat o památky. Zapálenci pro přírodu se mohou kochat krajinnou scenérií. Geologové mohou zkoumat podloží a původ ozdravných pramenů. Gurmáni se zde určitě dosyta najedí. A vysílání či nemocní lidé si zde mohou odpočinout. Ať už v přepychových Mariánských Lázních, kde je vyvažován ruch města poklidnými zákoutími lázeňského parku. Nebo v Konstantinových Lázních, kde si hosté mohou vychutnávat domáckou atmosféru a zároveň být v krásném prostředí. A pokud je snad pacientem dítě, jsou pro něj jako stvořené Lázně Kynžvart.

Mariánské Lázně, Lázně Kynžvart a Konstantinovy Lázně se staly cílem našeho putování po Západních Čechách v červnu roku 2004. Zajímali jsme se nejen o historii a památky, ale také o současnou situaci lázní a spokojenost lázeňských hostů s nabízenými službami a možnostmi využití volného času. A o svá zjištění bychom se s vámi rádi podělili na stránkách Průvodce, který právě držíte v rukou. Věříme, že v každém tomto městě by se našla věc, která by zaujala právě Vás, a že každé z těchto tří měst má své kouzlo. Doufáme, že k jeho odhalení Vám pomůže právě náš průvodce.

## Mariánské Lázně – Trolejbus

Sedím v trolejbusu. Moje peněženka byla před malou chvílí ochuzena o čtrnáct korun českých a to jen díky tomu, že automaty na jízdenky v Mariánských Lázních nevrací. Chmur mě však za malou chvíli přešel. Při pohledu z okna by snad každý nedokázal vnímat nic jiného než půvab okolí. Mariánské Lázně jsou všechno, co si přejete, pokud máte peníze a umíte plynně německy. Kdybych měla nějaké jiné město přirovnat k Mariánským Lázním, byla by to Paříž. Stejně jako ona mají rozsáhlé parky, krásné fontány, obdivuhodné pamětihodnosti, přepychové restaurace, kavárny a hotely. A navíc je obklopuje les. Ovšem stejně jako v Paříži jsou ceny v Mariánských Lázních poněkud vyšší. Když ale dostanete chuť na lázeňskou oplatku, není to takový finanční problém.

A já na jednu takovou dostala chuť. Měla jsem štěstí, protože trolejbus právě zastavil. Vystoupila jsem a vydala se parkem směrem ke **Kolonádě**, kde měla být údajně **oplatkárna**. Bylo jaro a **park** zrovna rozkvétal. Ovzduším voněly azalky a z dálky se ozývala pasáž z Beethovenovy c-moll Osudové. Šla jsem po zvuku a došla na velkolepou kolonádu, kterou osvětlovalo slunce a na níž se tyčila **hrající fontána**, která tryskala do hřmění skladby. Lázeňský efekt byl téměř dokonalý, chyběla jen ta oplatka. Vydala jsem se tedy po vůni krátkou ulicí k oplatkárně. A upřímně řečeno jsem neskončila u jedné oplatky, nýbrž u celého balení, které jsem si vychutnala při procházce historickými částmi města a při prohlídce památek jako je **kostel Nanebevzetí Panny Marie**, **chrám sv. Vladimíra**, **Goethova socha** či **budova Centrálních lázní**.

(Lutfia Drastilová a Jakub Volf)

## Současnost Mariánských Lázní

V jižním cípu CHKO Slavkovský les se na ploše 5 178,47 ha rozkládají světově proslulé Mariánské Lázně. Přestože jejich nadmořská výška činí pouhých 578 m n. m., je zde podhorské klima. V Mariánských Lázních žije 14 321 obyvatel.

Mariánské Lázně jsou spojeny s Prahou přímou železniční tratí (rychlík) a dálkovými autobusovými linkami. Po městě se lze pohybovat městskou hromadnou dopravou (autobusy, trolejbusy).

Provozovatelem lázní je akciová společnost Léčebné lázně Mariánské Lázně.

### *Co se léčí v Mariánských Lázních*

V Mariánských Lázních se léčí nemoci pohybového ústrojí, onemocnění ledvin a močových cest, gynekologické nemoci u děvčat nebo poruchy látkové výměny (obezita, dna atd.), onkologické nemoci a jiné.

### *Léčebné lázně Mariánské Lázně, a. s.*

Společnost Léčebné lázně Mariánské Lázně, a. s. MARIENBAD KUR a SPA HOTELS působí v oblasti lázeňského cestovního ruchu a je zaměřena na poskytování lázeňské péče a hotelovou činnost.

Lázeňské hotely akciové společnosti Léčebné lázně Mariánské Lázně mají celkovou kapacitu pokojů 918 s 1 616 lůžky. Jinak bychom se mohli v Mariánských Lázních ubytovat v dalších přibližně 57 hotelech a lázeňských sanatoriích, která jsou v soukromém vlastnictví.

Společnost zajišťuje všechny typy lázeňské péče. V první řadě *klasické léčebné pobyty*, kdy si host hradí ubytování, stravování, léčení i lázeňskou taxu. Dále *komplexní lázeňskou péči*, kdy zdravotní pojišťovna hradí svému pojištěnci ubytování, stravování a léčení a pacient hradí pouze lázeňskou taxu (pokud pacient požaduje jiný druh ubytování, než příslušná pojišťovna hradí dle smlouvy, zaplatí rozdíl dle platného ceníku z vlastních prostředků). A také *příspěvkovou lázeňskou péči*, kdy zdravotní pojišťovna hradí svému pojištěnci pouze léčení a pacient si hradí ubytování, stravování a lázeňskou taxu. Jako doplňkovou péči nabízí Léčebné lázně Mariánské Lázně, a. s. svým klientům *krátkodobé relaxační a wellness pobyty*.

### *Procedury*

Mariánské Lázně nabízejí velmi pestrou nabídku léčebných procedur. Zde uvádíme alespoň výčet těch základních: minerální koupele, slatinné zábaly, plynové injekce, klasické celkové masáže, parafínové zábaly, léčebný tělocvik, Hubarova koupel, skotské stříky.

## *Prameny*

V širším okolí Mariánských Lázní se nachází přes 100 minerálních pramenů. Ve městě samotném jich najdeme kolem čtyřiceti. Všechny zde vyvěrající léčivé prameny jsou studené kyselky, jejichž teplota kolísá mezi 7 – 10 °C. Výrazné rozdíly v chemickém složení pramenů umožňují ovlivnit již samotnou pitnou léčbou celou řadu nemocí různých orgánů. Množství minerální vody ordinované pro pitnou kúru závisí na diagnóze a stavu pacienta. Zpravidla se jedná o 1,5 – 2 litry léčivé vody, kterou by měl pacient vypít denně.

Mezi nejznámější prameny města pak patří pramen Křížový, Ferdinandův, Lesní, Ambrožův, Rudolfův, Karolínin a pochopitelně Mariin.

## *Ceny*

V hotelech provozovaných akciovou společností Léčebné lázně Mariánské Lázně je možné na klasické léčebné pobyty a programy využít slevu. Klientům smluvních zdravotních pojišťoven ČR je po předložení průkazu zdravotní pojišťovny poskytována mimořádná sleva ve výši 20%. Sleva se vztahuje na klasické léčebné pobyty a léčebné programy s pobytem minimálně 8 dnů a 7 nocí.

V tabulce je uvedeno srovnání cen pobytů v lázeňských hotelech akciové společnosti Léčebné lázně Mariánské Lázně v období duben 2004 – březen 2005. Ceny v Kč za osobu/noc zahrnují ubytování a plnou penzi (léčení hradí svému pojištěnci zdravotní pojišťovna) buď za dvojlůžkový pokoj Superior (pokoje jsou vybavené koupelnou s vanou nebo sprchou, WC, televizí, telefonem, minibarem atd.) u 4 hvězdičkových hotelů nebo pokojů Standard (pokoje s výhledem na lesní svah vybavené koupelnou se sprchou, WC, televizí, telefonem, minibarem, atd.) u hotelů 3 hvězdičkových.<sup>2</sup>

<b>HOTEL</b>	<b>Hlavní sezóna (ceny v Kč)</b>	<b>Mimo sezónu (ceny v Kč)</b>	<b>Mimo sezónu (ceny v Kč)</b>
	<b>24. 4. - 11. 10. 2004</b>	<b>1. 4. - 23. 4. 2004 12. 10. -15. 11. 2004 1. 3. - 31. 3. 2005</b>	<b>16. 11. - 20. 12. 2004 4. 1. - 28. 2. 2005</b>
<b>Nové Lázně ****</b>	<b>2370</b>	<b>1920</b>	<b>1650</b>
<b>Hvězda-Skalník ****</b>	<b>2250</b>	<b>1830</b>	<b>1590</b>
<b>Centrální Lázně ***</b>	<b>1370</b>	<b>1150</b>	<b>1070</b>
<b>Pacifik ***</b>	<b>1300</b>	<b>1150</b>	<b>1010</b>
<b>Vltava-Berounka ***</b>	<b>1550</b>	<b>1360</b>	<b>1110</b>
<b>Svoboda ***</b>	<b>950</b>	<b>870</b>	<b>770</b>
<b>Labe***</b>	<b>990</b>	<b>900</b>	<b>800</b>

<sup>2</sup> Ceník pobytů akciové společnosti Léčebné lázně Mariánské Lázně.

## *Volnočasové aktivity*

Mariánské Lázně nabízejí svým návštěvníkům i obyvatelům širokou škálu aktivit pro volný čas. Najdeme zde moderní krytý plavecký bazén, koupaliště, sportovní hřiště, zimní i letní stadion, kuželky, golfové i minigolfová hřiště. Město se může pochlubit nejen výstavními pamětihodnostmi, ale i krásně upravenými hotely, velkými kasiny a také celou řadou historických památek. Dále se zde pravidelně konají divadelní i filmová představení a koncerty klasické i moderní hudby.

### **Výsledky dotazníkového průzkumu**

V červnu 2004 jsme provedli dotazníkový průzkum, jehož cílem bylo zjistit spokojenost lázeňských hostů s nabízenými službami a možnostmi využití volného času.<sup>3</sup> V Mariánských Lázních jsme se zeptali celkem 61 lázeňských hostů, převážně české národnosti, 40 žen a 21 mužů.

V první otázce jsme se ptali, z jakého důvodu hosté lázně navštívili. Dotazovaní měli na výběr ze tří možností – zdravotní důvody, dovolená a jiný důvod. Předpokládali jsme, že v Mariánských Lázních budou výsledky mezi možnostmi dovolená a ozdravný pobyt velice vyrovnané, protože město je hezky upravené a nabízí spoustu možností, jak využít volný čas. Dále jsme předpokládali, že nejvíce respondentů bude starších 60 let. Na otázku nám odpověděli všichni dotazovaní, z nichž 57% bylo v lázních ze zdravotních důvodů a 43% za účelem dovolené. Také nejvyšší procento respondentů (32%) bylo nad 60 let. Nejmenší počet respondentů byl mladší 40 let.

V druhé otázce jsme se lázeňských hostů dotazovali, zda jsou spokojeni s lázeňskými službami. Odpověď byla rozdělena na klad a zápor a zároveň bylo možné vysvětlit svou spokojenost čí nespokojenost. Předpokládali jsme, že většina lázeňských hostů bude se službami spokojena, protože lázně jsou po celé Evropě proslavené, a to by se jistě nestalo, kdyby služby nebyly dostačující. Dále jsme předpokládali, že svou spokojenost budou hosté odůvodňovat pěkným prostředím, protože většina města je pěkně upravena a uklizena. Vyšlo nám, že 94% dotazovaných bylo s lázeňskými službami spokojeno. Obvykle to odůvodňovali příjemným prostředím a personálem.

Třetí otázka se respondentů dotazovala, s jakou věcí jsou v lázních zvláště spokojeni. U této otázky nám v Mariánských Lázních odpovědělo celkem 55

---

<sup>3</sup> Dotazník se skládal z několika částí. V první se ptal na základní údaje dotazovaného – pohlaví, věk a národnost. Druhá část měla za úkol zjistit, jaký je respondentův důvod k návštěvě lázní, zda zde pobývá ze zdravotních nebo jiných důvodů. Třetí část dotazníku byla zaměřena přímo na otázku spokojenosti s úrovní služeb a možnostmi využití volného času. Ptala se, s čím jsou lázeňští hosté obzvláště spokojeni nebo nespokojeni, jak využívají volný čas nebo jaká zajímavá místa stojí v daném lázeňském městě nebo jeho okolí za návštěvu.

osob, z toho 36 žen a 19 mužů. Předpokládali jsme, že respondenti budou zvláště spokojeni s personálem, protože jsou lázně světově proslulé a nemohly by si dovolit neochotné zaměstnance. Podle zpracovaných dat byli respondenti nejvíce spokojeni s prostředím, personálem a s jídlem.

Ve čtvrté otázce respondenti odpovídali, s čím jsou v lázních zvláště nespokojeni. Odpovědělo celkem 61 osob, z toho 21 mužů a 40 žen. Domnívali jsme se, že respondenti budou zvláště nespokojeni s cenami, protože ty zde jsou opravdu vysoké. Respondenti byli opravdu zvláště nespokojeni s cenami a s všudypřítomnými německými nápisy, popř. množstvím německy mluvících turistů.

V páté otázce jsme se ptali, jaké jsou ve zdejších lázních možnosti využití volného času. Dotazovaní měli na výběr z deseti možností – koncerty, divadla, tanec, fitness, tenis, golf, turistika, pamětihodnosti, gastroturistika a jiné možnosti. Respondenti mohli označit více než jednu odpověď. Domnívali jsme se, že v Mariánských Lázních bude nejvíce osob uvádět možnosti spojené s kulturou a turistikou, protože město nabízí jak divadelní představení, tak koncerty různých žánrů a dále malé i velké okruhy turistických tras. Nejvíce osob (26%) označilo turistiku, dále 24% návštěvu koncertů a 17% divadla. Už méně respondenti vybírali sport a taneční zábavy.

U otázky číslo šest jsme se lázeňských hostů ptali, zda si myslí, že mladí lidé jsou spokojeni s kulturními a sportovními možnostmi trávení volného času. V otázce bylo možné se vyjádřit pomocí možností ANO či NE a respondenti také svůj názor odůvodňovali. Na tuto otázku odpovědělo celkem 61 osob, z toho 40 žen a 21 mužů. Zde jsme se domnívali, že většina respondentů odpoví kladně, protože v Mariánských Lázních najdeme např. hudební kluby (diskotéky) nebo bary. Zjistili jsme, že celkem 55% dotazovaných odpovědělo kladně, přičemž někteří dotazovaní poukazovali právě na možnost návštěvy místních diskoték. Další respondenti (18%) odpověděli záporně, protože se domnívali, že město je přizpůsobené starším lidem a ostatní (26%) nevěděli, jak odpovědět, protože otázku nedokázali vzhledem ke svému věku posoudit a s mladými lidmi se nestýkali.

V sedmé otázce jsme se respondentů ptali, jaká místa, popř. kulturní či společenské akce by doporučili budoucím lázeňským hostům k návštěvě. Domnívali jsme se, že respondenti budou doporučovat koncerty, divadelní představení a pěší turistiku, protože Mariánské Lázně jim nabízí dostatek. Respondenti nejčastěji doporučovali návštěvy koncertů, divadelních představení, okolní krajinu (turistika), park miniatur, místní památky a restaurace.

## Historie Mariánských Lázní

První zájem o minerální prameny v Ušovicích (nedaleko Mariánských Lázní) byl zaznamenán v 16. století. O své zdraví pečovali hlavně šlechtici a prameny je lákaly svou pověstí o zázračné ozdravovací síle. Později, počátkem 19. století, si v Mariánských Lázních lékař dr. Nehr ověřoval u nemocných léčebné účinky zdejší vody. Jednalo se především o pitnou léčbu a koupele. Dříve než vybudoval první lázeňský pension, dům „U zlaté koule“, nedaleko Křížového pramene, probíhala léčba pouze v improvizovaných dřevěných staveních.

V roce 1808 dostala osada v okolí Křížového pramene název Mariánské Lázně. Byl odvozen od Mariina pramene (Marianbrunnen). Ještě roku 1760 byl tento pramen v odborné literatuře označován jako „Smrad'och“. O šest let později jej prof. Zauschmer již označil jako pramen Mariin. Rokem 1813 začalo díky úsilí opata tepelského premonstrátského kláštera K. K. Reitenbergera skutečné budování lázní. Do 20. let 19. století tedy spadá první období výstavby lázní.

K zakladatelům Mariánských Lázní je kromě dr. Nehra a opata Reitenbergera počítán ještě Václav Skalník. Bývalý lobkovický umělecký zahradník zahájil v roce 1817 realizaci lázeňského parku, jenž navazoval na okolní zalesněné stráně. Jeho pokračovatelem se stal J. Fischer, který v roce 1924 dokončil první etapu budování parku.

Provoz lázeňského města v 19. století probíhal poněkud odlišně než v dnešní době. Hosté, pokud neměli pobyt předem dohodnutý, se jen na několik dní ubytovali v drahém hotelu a snažili se najít levnější bydlení v soukromí. Vhodné bylo i okolí lázní, kde se již nemusela platit lázeňská taxa. Pobyt v lázních byl v prvé řadě drahý. Ceny kolísaly podle sezóny a vrcholily v červnu a srpnu. Zajímavé bylo, že se platila lázeňská taxa podle společenského postavení. Také sezení na lavičkách si hosté tehdy platili (podle hodinové sazby). Město si na druhou stranu hledělo udržet co největší atraktivitu. Proto zde panovala dokonalá disciplína. Například kvůli dodržování nočního klidu bylo dokonce zapovězeno hlasité práskání bičem. Úklid města probíhal tiše a v časných ranních hodinách.

Je zřejmé, že návštěva lázní byla velmi nákladnou záležitostí a tudíž dostupnou především pro bohaté vrstvy. Počty návštěvníků a jejich původ byl otiskován v seznamech lázeňských hostů, tzv. „kurlistech“. Z nich se dozvídáme, že lázně navštívily takové známé osobnosti jako J. W. Goethe, A. Dvořák, F. Chopin, F. Kafka, operní pěvkyně Kateřina Podhorská a další.



## Místa, která stojí za návštěvu

### *Římskokatolický kostel Nanebevzetí Panny Marie*

Malá dřevěná kaplička se zvoncem stála u Křížového pramene již roku 1790. Roku 1808 byla dr. Nehrem přestavěna. O dvanáct let později byla z iniciativy opata K. K. Reintenbergera zbudována nová zděná kaple v místech portálu dnešního chrámu. Přestože byla v roce 1835 rozšířena, její prostory nedostačovaly. Proto byl v letech 1844 – 1848 postaven kostel Nanebevzetí Panny Marie.

Plány připravil mnichovský architekt Gutensohn a stavbu řídil tepelský stavitel Anton Thurner. Sochy andělů a výzdoba tympanonů jsou dílem pražského sochaře Josefa Maxe. Nad vchodem byl umístěn znak tepelského kláštera. Kostel byl vystavěn na osmiúhelníkovém půdorysu v novobyzantském slohu.

### *Chrám sv. Vladimíra – ruský pravoslavný kostel*

Chrám sv. Vladimíra byl postaven mezi lety 1900 – 1901 v rusko-byzantském slohu. Stavitelem byl G. Wildermann, tvůrce ruských pravoslavných kostelů ve Františkových Lázních i v Karlových Varech. Chrám původně zdobily zlaté bání a otevřená zvonkohra nad vchodem. V interiéru se nacházel masivní ikonostas vyrobený z porcelánu a majoliky.

Budova se měla stát centrem ruské lázeňské společnosti ve městě. V přízemí proto bývala ruská knihovna a čítárna. Rozvoj však přerušila druhá světová válka, kdy bylo zabaveno zlato z kostelních bání a sedm bronzových zvonů. Část vnitřního zařízení byla tehdy rozkradena a jen díky nedostatku času nacistů unikl kostel stejnému osudu, jaký postihl mariánskolázeňskou synagogu.

### *Anglikánský kostel*

Novogotický anglikánský kostel postavil Fridrich Zickler podle plánů londýnského architekta W. Burgase v letech 1878 – 1879. Jedná se o architektonicky zcela mimořádnou stavbu, postavenou podle vzoru anglikánských kostelů z neomítnutých cihel.

Popud ke stavbě kostela dala v roce 1877 Angličanka paní Scottová of Rhodono, když starostovi Herzigovi předala 1200 zlatých. Anglikánský kostel měl vzniknout jako pocta jejímu manželovi, který zemřel v Mariánských Lázních. Dnes je zde výstavní a koncertní síň městského muzea s expozicí pojednávající o anglickém králi Eduardovi VII., jenž byl čestným hostem Mariánských Lázní.

## *Evangelický kostel*

Kostel německé evangelické církve byl dostavěn roku 1857. Jde o historickou památku pseudorománského slohu. Stavbu z větší části financoval pruský král Fridrich Vilém IV. Původní stavbu projektoval panovníkův dvorní stavitel G. Ch. Cantian. Později byla opatřena věžičkou se zvoncem.

Uměleckým dílem je většina chrámových oken. V nádvoří části jsou dvě nejstarší okna, která pocházejí z daru pruských princů. Dolní okna z roku 1902 věnovali neznámí dárci. Můžeme na nich spatřit následující výjevy: Narození Ježíše Krista, Zmrtvýchvstání a Seslání Ducha svatého (toto okno bylo zcela restaurováno roku 1999). Roku 1907 byla k 50. výročí kostela věnována okna jdoucí do ulice. Jedním z dárců byl také císař Vilém II. Lze na nich spatřit Ježíše a samařskou ženu u studnice Jákobovy, Uzdravení chromého u rybníka Betheseda a Ježíše s Nikodémem. Tuto uměleckou práci provedla dílna O. Linnemana z Frankfurtu nad Mohanem. Jedná se o okna v České republice zcela ojedinělá.

## *Kolonáda Karolinina pramene*

Na místě dnešní kolonády u Karolinina a Rudolfova pramene stál původně (od roku 1811) kruhový pavilon s osmi korintskými sloupy. Roku 1823 byl nahrazen kruhovým pavilonem s vnějším a vnitřním sloupořadím, které dnes tvoří střední pavilon kolonády. Křídla kolonády byla vybudována po roce 1868. Pod střední částí vyvěral Karolinin pramen. Navíc sem byly zavedeny vývody Rudolfova a Ferdinandova pramene. Před rokem 1988 byla o 20 m blíže k hlavní Kolonádě postavena kopie pavilonu a roku 1989 byl původní pavilon zbořen (krátce existovaly vedle sebe).

## *Kolonáda*

Na místě původního lázeňského sálu, jižně od Křížového pramene byla v letech 1888 až 1889 vybudována ocelová nýtovaná novobarokní stavba s litinovými alegorickými plastikami a dekorativní výzdobou. Jedná se o nejvýznamnější památku svého druhu v Čechách. Vznikla podle návrhu vídeňských architektů Miksche a Niedzielského a její stavbu realizovala mostárna I. G. Gridela. Litinovou výzdobu dodali Salmovské železářny v Blansku na Moravě. V letech 1924 až 1981 byla zcela rekonstruována. Zadní trakt Kolonády byl nahrazen novým dvoupodlažním objektem (architekt O. Kuča) a v okolí vznikla hrající fontána.

### *Pavilon Křížového pramene*

Původní pseudoionická stavba z let 1818 až 1826 byla v letech 1911 až 1912 nahrazena přesnou železobetonovou kopií. Okrouhlý pavilon nad pramenem obklopuje sloupový ochoz se sloupovým peristylem.

### *Nové lázně*

Dominantu Reitenbergerovy ulice tvoří monumentální stavba Nových lázní. Na jejich místě stávala dříve budova z roku 1827, kterou vytvořil J. Esch a jež si vyžádala rozšíření roku 1868. V letech 1893 až 1895 vznikla na základě rozhodnutí tepelského opata A. A. Clementsa stávající, 112 m dlouhá a 58 m široká budova ve stylu italské novorenesance se čtyřmi věžemi. Arch. J. Schaffer ji navíc doplnil o náročnou sochařskou výzdobu. Poslední opravy proběhly v roce 1990.

## **Mariánské Lázně**<sup>4</sup>

### *Obrazová příloha – obsah*

1. Kolonáda Karolínina pramene (1932 a 2004)
2. Zpívající fontána (2004)
3. Kolonáda (2004)
4. Výroba oplatek (2004), Ředitelství akciové společnosti Léčebné lázně Mariánské Lázně
5. Pomník J. W. Goetha (2004), Kostel Nanebevzetí Panny Marie
6. Busta S. Basche (2004)
7. Centrální lázně, Casino a Nové lázně (2004)
8. Ambrožův pramen (1932 a 2004)
9. Mírové náměstí (1932 a 2004)
10. Lesní pramen (1932 a 2004)
11. Anglikánský kostel, chrám sv. Vladimíra (2004)
12. Ferdinandův pramen (1932 a 2004)

---

<sup>4</sup> Historické fotografie (z roku 1932) byly převzaty z knihy: Zörtendörfer, W.: Marienbad. Deutscher Kommunal Verlag. Berlin, 1932, ostatní fotografie vytvořili autoři Průvodce v červnu 2004.



Kolonáda Karolínina pramene (1932)



Kolonáda Karolínina pramene (2004)





Zpívající fontána (2004)





Kolonáda (2004)



Kolonáda (2004)





Výroba oplatek (2004)



Ředitelství akciové společnosti Léčebné lázně Mariánské Lázně (2004)





Pomník J. W. Goetha (2004)



Kostel Nanebevzetí Panny Marie (2004)





Busta S. Basche (2004)



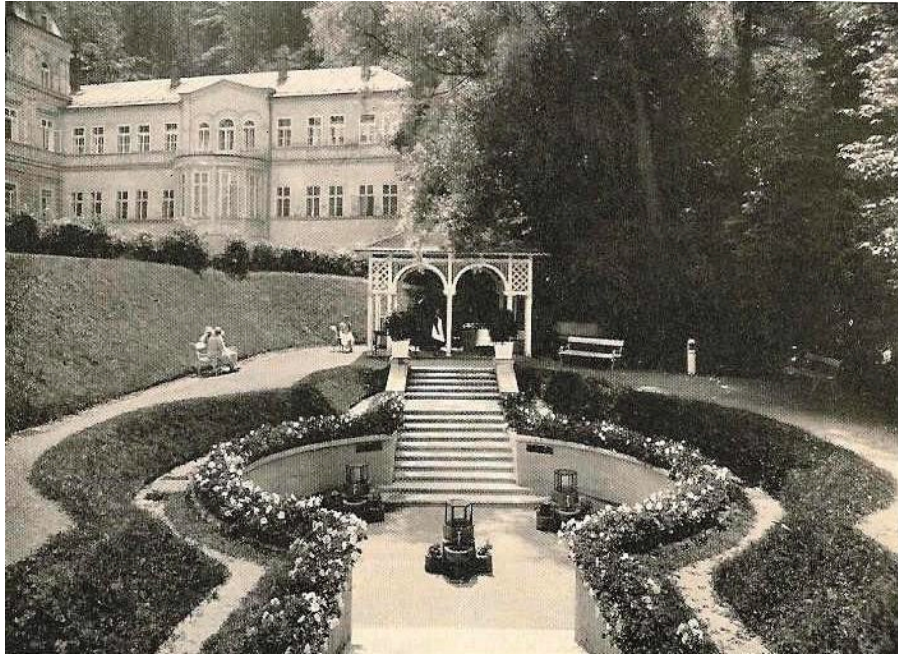


Centrální lázně (2004)



Casino a Nové lázně (2004)



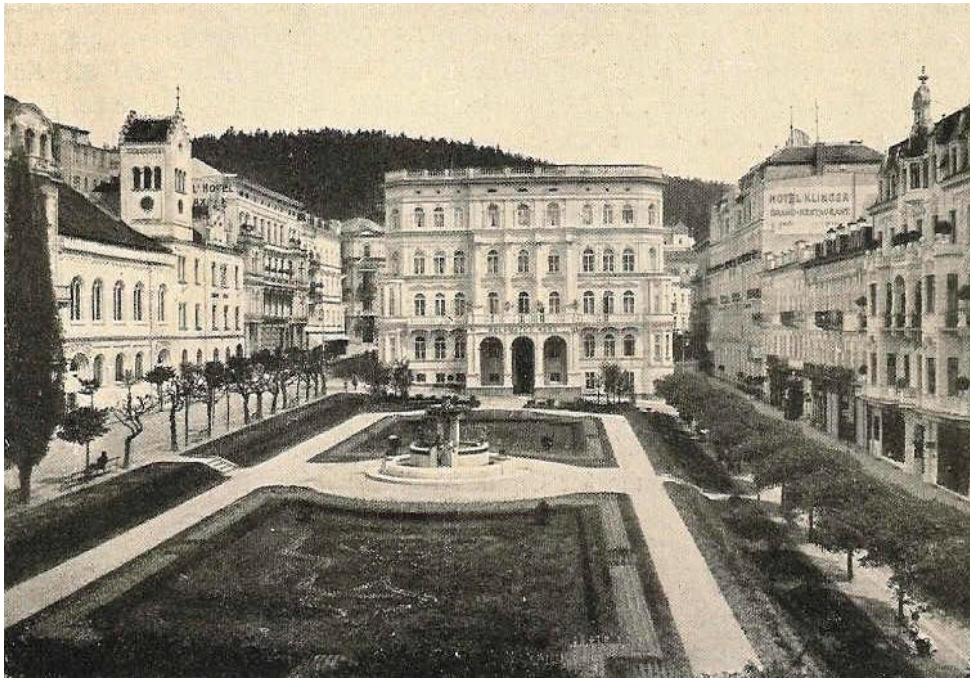


Ambrožův pramen (1932)

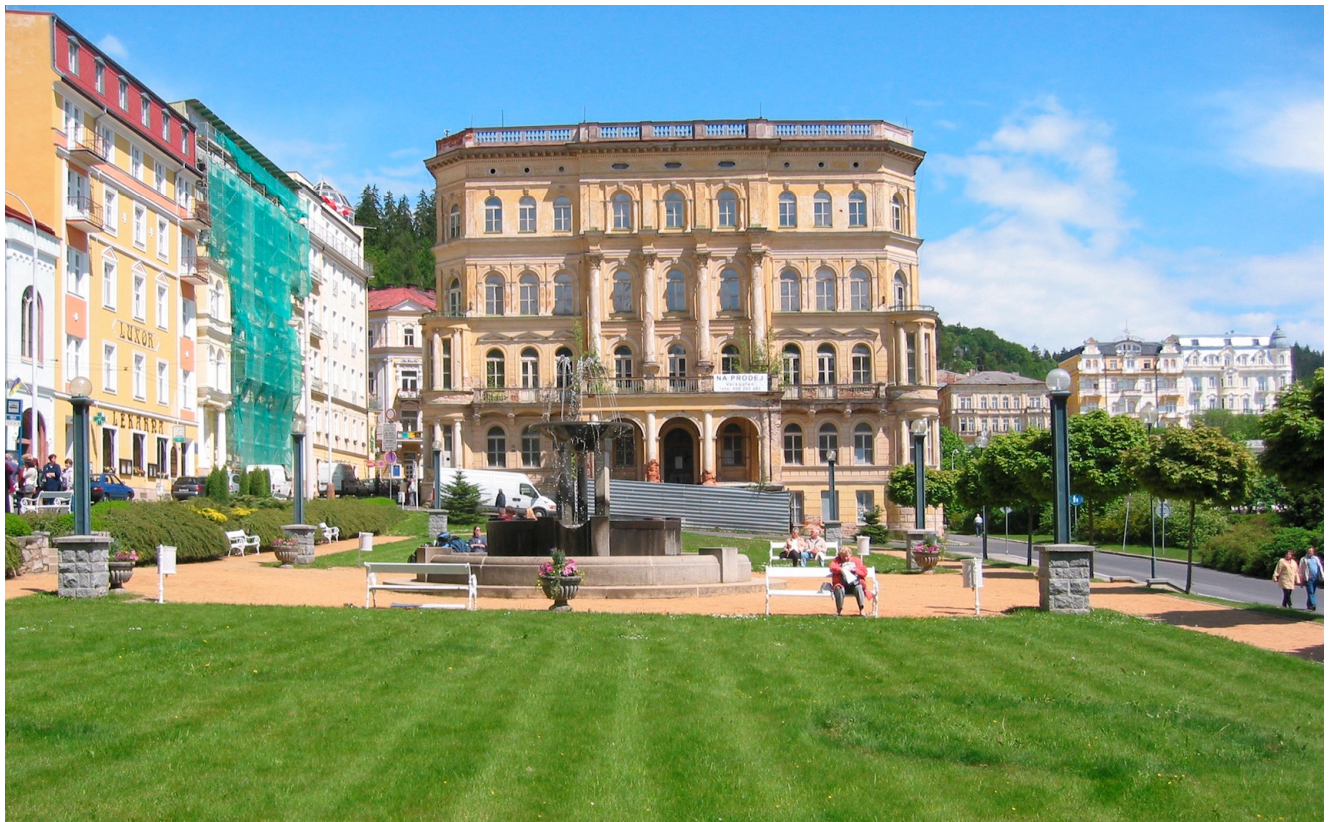


Ambrožův pramen (2004)





Mírové náměstí (1932)



Mírové náměstí (2004)





Lesní pramen (1932)



Lesní pramen (2004)



Anglikánský kostel (2004)



Chrám sv. Vladimíra (2004)





Ferdinandův pramen (1932)



Ferdinandův pramen (2004)



## Lázně Kynžvart – Mikve

Jsou čtyři hodiny odpoledne. Sedím v Lázních Kynžvart na autobusové zastávce a chystám se odjet z tohoto zapadlého města. Přemýšlím o tom, jak mě lázně zklamaly. Očekával jsem mnohem víc. Po půl hodině čekání mě oslovila postarší paní. Už hodnou chvíli tam se mnou čekala:

„Tak co panáčku, už odjíždíte? Jakpak se vám u nás líbilo?“

„Abych pravdu řekl, čekal jsem od toho mnohem víc,“ odpověděl jsem bez zdráhání.

„Jak to? Copak jste nebyl na **zámku**? A co takhle nahoře na **hradě**?“

„Ne. Tady je nějaký zámek? A hrad? To bych rád věděl, kde. To si je teda dobře schováváte.“

„No, ono jde o to, jestli chce člověk něco opravdu vidět nebo jen čeká, co mu druhý nabídne.“

„Podívejte, já byl včera v Mariánkách. A tam je to úplně jiný kafe. Třeba, jak se tam starají o ty parky. Všechny domy jsou opravené. A co teprve Kolonáda!“

„Není všechno zlato, co se třpytí, mladíku. Opravdu krásné věci jsou většinou skryté. Třeba tady u nás je ve **starém židovském domě** dodnes funkční **mikve**.“

„Mikve? Co to je?“

„Rituální očištná lázeň, kterou používají Židé. Někdy také musíte vyvinout snahu, abyste našel to, co opravdu stojí za vidění. Když půjdete směrem na hrad, najdete jednu z nejhezčích vyhlídek v Karlovarském kraji. Jenže se při tom trochu zapotíte.“

„To by mi zase tak nevadilo. Ale spíš by mě zajímal ten zámek. Nevíte, kolik tam stojí vstupné?“

„Myslím, že moc ne. A pokud byste nechtěl utrácet – neboť to, že je věc drahá, ještě neznamená, že je krásná – můžete navštívit **zámecký park**. I tam jistě objevíte spoustu pamětihodností. Stačí mít oči otevřené.“

Ještě chvíli jsme si povídali a já postupně zcela změnil názor na toto město. Vždyť je tu tolik zajímavých věcí a já o nich nevěděl. Rozhodl jsem se v Lázních Kynžvart ještě nějaký čas zůstat. A nelitoval jsem.

Ve zbylých dvou dnech jsem stihl obejít všechny památky i parky. Nejvíce mě zaujal krásně zrenovovaný zámek se spoustou kuriozit a zajímavostí, ale také starý židovský dům. Ten je, bohužel, polorozpadlý a kvůli nedostatku peněz se velmi pomalu obnovuje.

(Jakub Volf a Lutfia Drastilová)

## Současnost Lázní Kynžvart

Lázně Kynžvart se nacházejí v lesnaté krajině na jihozápadním svahu Slavkovského lesa, v nadmořské výšce 730 m n. m. Územní rozloha činí 3 262,86 ha. Město má 1 609 obyvatel.

Železniční stanice Lázně Kynžvart je vzdálena cca 1,5 km od centra města. Leží na trati Praha-Plzeň-Cheb ve vzdálenosti 10 km za Mariánskými Lázněmi a 26 km před Chebem.

V Lázních Kynžvart se nachází Dětská lázeňská léčebna, jež je od roku 1992 státní příspěvkovou organizací řízenou Ministerstvem zdravotnictví ČR.

### *Co se léčí v Lázních Kynžvart*

Léčebna je určena dětem ve věku od 2 do 15 let se specifickým onemocněním dýchacího ústrojí v celé šíři recidivujících infekcí horních cest dýchacích až po astma bronchiale, včetně všech alergoz. Dále jsou zde léčena onemocnění kožní (ekzémová onemocnění, ichtyoza a psoriasis) jako samostatné onemocnění nebo jako součást dermorespiračního syndromu.

### *Dětská lázeňská léčebna Kynžvart*

Dětská lázeňská léčebna Kynžvart vznikla v roce 1950, kdy Ministerstvo zdravotnictví ČSR vybralo Kynžvart díky jeho specifickým klimatickým podmínkám k léčení dětí z Prahy. Byly zde umístěny na doléčení po prodělané epidemii černého kašle. Léčebný efekt, který se u dětí projevil, měl za následek, že se do Kynžvartu již nikdy nevrátila léčba dospělých pacientů. V současnosti je léčba u dětí bez doprovodu stanovena na šest týdnů, u dětí s doprovodem rodičů na čtyři týdny.

Pacienti jsou přijímáni na základě návrhu na lázeňskou léčbu, který vystavil jejich ošetřující lékař a schválil revizní lékař příslušné zdravotní pojišťovny. V léčebně je poskytována *komplexní i příspěvková léčba*. Tato dětská lázeňská léčebna léčí pacienty všech zdravotních pojišťoven na základě uzavřených smluv.

### *Procedury*

Základem léčby je klimatoterapie založená na zdejším příznivém podnebí (nadmořská výška, čistota vzduchu, intenzivní sluneční záření, optimální vlhkost). K ní přistupuje dechová rehabilitace, inhalace aerosolu přírodních minerálních vod. Do léčebných procedur dále patří balneoterapie, přísadové koupele, střídavé nožní koupele, skotské stříky, Hubardova koupel, Haufeho lázeň a sauna. A také léčebné procedury pomocí elektroléčby.

## *Prameny*

V Lázních Kynžvart se nacházejí celkem tři známé léčivé prameny: Viktoriin, Helenin a Richardův.

## *Ceny*

U komplexní léčby hradí všechny náklady na pobyt a léčení příslušná zdravotní pojišťovna. U schváleného doprovodu hradí pojišťovna také stravu a ubytování doprovodu. V případě příspěvkové léčby hradí zdravotní pojišťovna pouze léčbu dítěte. Ubytování si zajistí rodina v soukromí, stravování na vlastní náklady.

## *Volnočasové aktivity*

Okolí Kynžvartu je vhodné pro cykloturistiku, turistiku a jízdu na koni. Ve městě je k dispozici minigolfové hřiště, krytý bazén a prostor pro míčové hry. Za návštěvu stojí i místní pamětihodnosti – zámek, hrad či historický židovský dům „New York“.

## **Výsledky dotazníkového průzkumu**

Z téhož dotazníkového průzkumu, o němž jsme pojednali již v kapitole o Mariánských Lázních, pro Lázně Kynžvart vyplynulo následující. Vzhledem k tomu, že se v tomto městě nachází dětská lázeňská léčebna, věkový průměr respondentů byl podstatně nižší než v Mariánských Lázních. Na naše otázky odpovědělo celkem 29 respondentů, z toho 17 žen a 12 mužů. Všichni dotazovaní byli české národnosti.

V první otázce jsme se ptali, z jakého důvodu hosté lázně navštívili. Město na nás působilo neupraveným dojmem s malými možnostmi kulturního vyžití, a proto jsme se domnívali, že většina lidí bude v lázních ze zdravotních důvodů. Dále jsme předpokládali, že většina respondentů bude mladší dvaceti let (pacienti dětské léčebny) nebo ve věku od 20 do 30 (rodičovský doprovod dvou až čtyřletých dětí). Na první otázku nám odpovědělo celkem 28 osob, z toho 17 žen a 11 mužů. Vyšlo nám, že 55% respondentů bylo ve věku 20 – 40 let a 35% dotazovaných bylo ve věku kolem 10 let. 67% osob bylo v lázních ze zdravotních důvodů a 33% z jiných důvodů (převážně jako doprovod malých dětí).

Na otázku, zda jsou spokojeni s lázeňskými službami, odpovědělo celkem 29 osob, z toho 17 žen a 12 mužů. Předpokládali jsme, že většina osob bude se službami spokojena, protože město působí neupraveným dojmem a kdyby lázeňské služby a personál byly špatné, lázně by brzy zkrachovaly. Zjistilo se, že 99,9 % dotazovaných bylo se službami spokojeno. Jako důvod uváděli respondenti komplexní služby, jídlo a ochotu sester.

Třetí otázka se respondentů ptala, s čím jsou v lázních zvláště spokojeni. Odpovědělo celkem 29 osob, z toho 17 žen a 12 mužů. Předpokládali jsme, že respondenti budou spokojeni s okolím, protože Lázně Kynžvart nabízí spoustu turistických tras s pěknými vyhlídkami. Respondenti byli zvláště spokojeni s procedurami, přírodou a s péčí sester.

Na otázku, s čím jsou zvláště nespokojeni, odpovědělo celkem 28 osob, z toho 11 mužů a 17 žen. Domnívali jsme se, že v Lázních Kynžvart budou respondenti zvláště nespokojeni s nedostatkem kulturního vyžití, protože město nenabízí mnoho kulturních programů, a se špatně udržovaným prostředím. Respondenti byli však nejvíce nespokojeni se stravou.

V páté otázce jsme se ptali, jaké jsou ve zdejších lázních možnosti využití volného času. Odpovědělo celkem 28 osob, z toho 11 mužů a 17 žen. Domnívali jsme se, že návštěvníci nejčastěji označí turistiku, protože ostatní námi nabídnuté možnosti příliš neodpovídaly charakteru městečka (např. divadelní představení, fitness centrum, golf apod.) 47% respondentů skutečně vybralo turistiku a 31% doplnilo jiné možnosti, jako je jízda na koni či cyklistika.

U šesté otázky jsme se lázeňských hostů ptali, zda si myslí, že jsou mladí lidé ve městě spokojeni s kulturními a sportovními možnostmi trávení volného času. V Lázních Kynžvart nám na tuto otázku odpovědělo celkem 28 respondentů, z toho 17 žen a 11 mužů. Domnívali jsme se, že většina dotazovaných odpoví kladně, protože v lázních je mnoho mladých lidí, hlavně dětí, a prostředí je pro ně přizpůsobené. Z dotazníků vyplývá, že 57% dotazovaných odpovědělo kladně, protože léčebny obvykle samy zařizují návštěvníkům možnosti využití volného času, jako je jízda na koni, cyklistika, nebo povolují hraní her na trávníku v parku. 28% dotazovaných odpovědělo záporně a 14% nevědělo.

V sedmé otázce jsme se respondentů ptali, jaká místa, popř. kulturní a společenské akce by doporučili budoucím lázeňským hostům. Na tuto otázku odpovědělo celkem 28 respondentů, z toho 17 žen a 11 mužů. Předpokládali jsme, že zde budou respondenti nejčastěji doporučovat návštěvu zámku či zříceniny hradu, což jsou místní dominanty. Respondenti nejčastěji doporučovali návštěvu zámku, zříceniny, nedaleké vodní nádrže Kladská a místních parků.

### **Historie Lázní Kynžvart**

Kynžvartské sedlo mělo klíčový význam pro kontrolu přístupu do českého vnitrozemí. Vedla tu totiž významná cesta z Chebu do Plzně (Starého Plzně). Toto strategické území patřilo tepelským premonstrátům. Zajímali se však o ně i mnozí jiní, a proto se brzy stalo předmětem sporu s německými pány z Hohenbergu. Spor mezi klášteřem a Konrádem z Hohenbergu byl uzavřen až mírovou smlouvou v Chebu roku 1242. Zároveň bylo území trvale připojeno k Českému království.

První bezpečná zpráva týkající se kynžvartského hradu pochází až z roku 1287. Roli městského střediska plnil zprvu zřejmě Dolní Žandov. Poté městečko Kynžvart, které vzniklo někdy před rokem 1317, kdy je zde doložena fara. Od počátku bylo osídlené Němci.

Lázeňství se ve městě začalo rozvíjet až se stavbou lázeňského komplexu roku 1822. Nejvýznamnější část lázní byla vybudována v 60. letech 19. století. V Lázních Kynžvart najdeme dodnes tři prameny přístupné veřejnosti. Dva, které jsou velice železité, a třetí je radioaktivní. Tento pramen má zajímavou minulost. Za druhé světové války ho vyváželi Němci svým vojákům do Afriky, protože díky radioaktivitě měla voda dlouhou trvanlivost.

### **Místa, která stojí za návštěvu**

#### *Hrad Kynžvart*

Hrad Kynžvart je jedním z nejvýše položených českých hradů. Leží v nadmořské výšce 827 m n. m. Sloužil původně jako pohraniční pevnost a jak jsme slyšeli výše, chránil nejen zemskou hranici, ale také důležitou cestu do vnitrozemí.

Jméno hradu (z německého překladu „Králova stráž“) nasvědčuje tomu, že hrad založil ve 13. století některý z českých králů (Václav I. nebo jeho syn Přemysl Otakar II.). Ve druhé polovině 13. století přešel hrad do vlastnictví Hartenberků. Rod se stal po roce 1320 nepřítelem vládnoucích Lucemburků a hrad proto začal sloužit jako základna pro loupežné výpravy na Chebsko a Loketsko. Není divu, že král Jan Lucemburský v roce 1347 nařídil kynžvartský hrad po dobytí zničit a jeho syn Karel IV. zakázal jeho obnovu.

Po roce 1398 Václav IV. povolil Hyncíkovi Pluhovi z Rabštejna hrad obnovit. V průběhu 15. století se jako majitelé hradu vystřídali páni z Plavna, Šlikové a páni z Gutštejna. Počátkem 16. století byl Kynžvart opět krátce majetkem krále Vladislava II. Jagellonského. V roce 1514 hrad získal rod Pluhů z Rabštejna, kterému byl za účast v boji proti panovníkovi roku 1547 zkonfiskován.

V roce 1630 získal hrad do dědičného vlastnictví rod Metternichů. Na konci třicetileté války byl hrad opakovaně obléhán a dobyt švédským a následně habsburským vojskem. Při druhém švédském obléhání byl hrad dělostřelbou a požárem zničen a již nebyl obnoven.

#### *Zámek Kynžvart*

Jako náhradu zaniklého hradu a nevyhovující tvrze nechal Filip Metternich vybudovat asi 1,5 km jihozápadně od městečka Kynžvart barokní zámek. Stavba vznikala poměrně dlouhou dobu. Zámek byl vystavěn zřejmě mezi léty 1681 – 1691, ovšem výstavba kaple se protáhla až do roku 1709.

Již roku 1833 začal jeho tehdejší držitel, hrabě Klement Václav Nepomuk Metternich, přestavbu celého objektu, která trvala 6 let. Autorem klasicistní přestavby zámku byl italský architekt Pietro Nobile. Zevní fasády dostaly pozdně empírový charakter. Interiér byl zařízen empírovým nábytkem a množstvím cenných soch a jiných sbírkových předmětů. (V zámku je dnes v rámci prohlídky k vidění i výstava různých zajímavostí Metternichovy sbírky kuriozit.)

V návaznosti na přestavbu zámku byla započata úprava parkových ploch a zahájeno budování nového anglického parku podle návrhu zahradníka Ridla a dvorního zahradníka Bíba ze Schönbrunnu. Park dokončený roku 1839 ozdobila řada drobných staveb: lesní kaple, čajovna, vyhlídkový altán a Lví pramen.

### *Kostel sv. Markéty*

Přesné datum vzniku kostela sv. Markéty není známo. Lze však předpokládat, že byl založen koncem 13. století. Zprávami, které nepřímo potvrzují jeho existenci, jsou zmínky o kynžvartských farářích z let 1317 a 1372. Poprvé je kostel přímo zmiňován v roce 1460, kdy Markéta ze Švamberka nechala na hlavní oltář umístit obraz své patronky, sv. Markéty. Starý středověký kostel vyhořel a byl obnoven roku 1509. Další, velmi ničivý požár postihl Kynžvart v roce 1865. Vyhořela tehdy celá severní část města, 46 domů, kostel, škola a fara. Výstavba nového kostela začala v roce 1869. O rok později, na svátek sv. Markéty, byl znovu vysvěcen.

Na zvonici kostela bychom našli velký zvon s vyobrazením sv. Markéty, který ulil chebský zvonář Pistorias z původního zvonu roztaveného při požáru v 19. století.

V 16. století byli v kostele pohřbíváni příslušníci rodu Cedviců a do roku 1828 se zde nacházela rodinná hrobka Metternichů.

### *Židovské osídlení a dům „New York“*

Židovské osídlení je v Kynžvartu doloženo již od počátku 15. století. Početně bylo posíleno zejména po vypovězení Židů z Chebu roku 1430.

Židovská čtvrť představovala nápadný geometrický útvar v jinak snad přirozeně rostlém půdorysu města. A právě v tomto prostoru se zachoval dům (č. p. 19) s velmi zajímavou historií. Byl vystavěn roku 1770 na místě starší stavby v barokním slohu. Existují domněnky, že měl původně sloužit jako synagoga a posléze byl přestavěn na obytný dům.

Ve třech kamenných ostěních dveří vedoucích na hlavní chodbu v přízemí byly nalezeny zkosené, podélné otvory. Tyto otvory původně obsahovaly

„mezuzy“<sup>5</sup>. Největší vzácnost se však nachází ve sklepení domu – rituální očištná lázeň Židů, tzv. „mikve“<sup>6</sup>, jejíž původ sahá patrně až do středověku.

Nejstarší dochovaná zpráva o domě pochází z roku 1687, kdy dostal jistý Hennoch Samuel povolení ke stavbě obydlí a skladu zboží. V průběhu dalších let se majiteli domu stali například Samuel Götzl nebo Joel Baruch, který zahájil přestavbu domu v roce 1770. Protože se v této době židovským majitelům nepovolovaly stavby velkých domů, vznikl dům jako synagoga. Po čase byl upraven na dům na zboží. Až roku 1842 koupil dům soukromý obchodník Wilhem Zucker (posléze přestoupil na katolickou víru), jenž zde založil cukrárnu „New York“.

---

<sup>5</sup> mezuzá = pergamenový svitek s biblickými texty, který se v malé schránce připevňuje na zárubně dveří v židovských domácnostech jako stálá připomínka Hospodinových příkazů

<sup>6</sup> mikve = shromáždění vody; bazén, který je napájen vodou z přirozeného zdroje a je dost hluboký, aby umožnil dospělému člověku úplné ponoření, objem vody je nejméně 762 l; dnes mikve v židovských komunitách používají převážně ženy k rituální očištění před svatbou, po menstruaci a po porodu

## **Lázně Kynžvart**<sup>7</sup>

*Obrazová příloha – obsah*

1. Prameny Viktor a Helena (2004)
2. Richardův pramen (2004)
3. Židovský dům „New York“, Mikve (2004)
4. Zámek Kynžvart, Lví pramen (2004)
5. Lesní kaple sv. Kříže, Vyhlídkový altán (2004)

---

<sup>7</sup> Fotografie vytvořili autoři Průvodce v červnu 2004.





Pramen Viktora a Heleny (2004)



Pramen Viktora a Heleny (2004)





Richardův pramen (2004)



Richardův pramen (2004)





Židovský dům „New York“ (2004)



Mikve (2004)





Zámek Kynžvart (2004)



Lví pramen (2004)





Lesní kaple sv. Kříže (2004)



Vyhlídkový altán (2004)

## Konstantinovy Lázně – Z deníku

Večer jsme se utábořili nedaleko Konstantinových Lázní. I když bylo už docela pozdě, ještě pořád bylo vedro a navíc všude spousta komárů. Proto mě napadlo, že by bylo dobré se jít vykoupat. Ostatní návrh přijali s nadšením. Zároveň však vytanul problém: kde najít rybník či koupaliště? Nabídla jsem se, že půjdu do města, optám se někoho a také naberu vodu z místního pramene.

Cesta byla až k okraji města kamenitá a kostrbatá. Ve městě jsem se vydala po hlavní třídě, jíž obklopovaly obchůdky působící maloměstským dojmem. Došla jsem k upravenému parku, v jehož útrokách se nachází malý altán s jediným pramenem ve městě – **Prusíkovým pramenem**.

Plna očekávání jsem natočila vodu hned do tří lahví. Čekalo mě však nemilé překvapení. Voda byla velice železitá a navíc páchla sirovodíkem. Žízeň mě ale přemohla, a tak jsem z plna hrdla vypila hned půlku jedné láhve.

Zbývalo splnit ještě jeden úkol. Zastavila jsem prvního, česky vyhlížejícího pána a zeptala se ho, zdali se v blízkosti Konstantinových Lázní nachází nějaký rybník či koupaliště. Odpověděl, že kousek za městem je bývalý **lom**.

O hodinu později jsme už všichni s nadějí kráčeli přes upravené, přátelsky vyhlížející město směrem k lomu. Po zelené turistické značce, asi po jednom kilometru lesními cestami, se nám otevřel pohled na bývalý čedičový lom, v jehož středu se blyštěla hladina jezírka s průzračně čistou vodou. Celou atmosféru podtrhovala bouřková mračna, která dotvářela stříbrošedou scénérii lomu.

V Konstantinových Lázních jsme se rozhodli zůstat delší dobu a navštívit kromě města i přilehlé pamětihodnosti. Cílem našich výletů se staly hrady **Gutštejn** a **Krasíkov** a zámek **Bezdrůžice**. V posledně jmenovaném místě jsme se setkali s výtvary předních českých sklářských umělců. Upřímně řečeno, jejich díla v nás zanechala příšerný dojem. Jinak se nám ale ve městě a v okolí velice líbilo a plánujeme další návštěvu.

(Lutfia Drastilová a Jakub Volf)

## Současnost Konstantinových Lázní

Konstantinovy Lázně se rozkládají v bezprostřední blízkosti hranic mezi ČR a NSR, na ploše 2 380,32 ha, v nadmořské výšce 520 m n. m. Městečko, které je z velké části obklopeno lesy, má 950 stálých obyvatel.

Železniční stanice Konstantinovy Lázně se nachází na lokální trati Pňovany-Bezdržice, která se v Pňovanech napojuje na trať Praha-Cheb. Autobusy zajišťují spojení s Plzní i Prahou.

Od 1. května 1992 jsou lázně majetkem společnosti Léčebné lázně Konstantinovy Lázně, a. s.

### *Co se léčí v Konstantinových Lázních*

„Cílem je, aby se Konstantinovy lázně staly výchovným centrem životního stylu pacientů postižených kardiovaskulárními chorobami a přispěly tak k prevenci těchto chorob.“<sup>8</sup> Léčí se zde stavy po infarktu myokardu a další druhy nemocí srdečního svalu.

### *Léčebné lázně Konstantinovy Lázně, a. s.*

V Konstantinových Lázních bychom našli 9 lázeňských budov s více než 400 lůžky, které patří akciové společnosti Léčebné lázně Konstantinovy Lázně. Ve městě můžeme najít ještě alespoň 6 dalších hotelů a penzionů v soukromém vlastnictví. Léčebné lázně Konstantinovy Lázně, a. s. poskytují tyto léčebné pobyty: komplexní a příspěvkovou lázeňskou péči hrazenou zdravotními pojišťovnami a samoplátecké programy.

### *Procedury*

Hlavní léčebné metody jsou založeny na využití přírodních léčivých zdrojů – minerální uhličitě vody, která se ohřívá na teplotu 33 – 34 °C a používá se k uhličitým koupelím. Při ohřevu se dále jímá přírodní zřídelní oxid uhličitý a aplikuje se ve formě podkožních injekcí. Z vodoléčebných procedur se podávají podvodní masáže, vířivé koupele, Haufeho lázeň a střídavé koupele dolních končetin. Během lázeňské léčby se provádí léčebná tělesná výchova. Mezi další léčebné procedury se řadí inhalace, parafínové zábaly, klasické masáže atd.

---

<sup>8</sup> Propagační a informační leták akciové společnosti Léčebné lázně Konstantinovy Lázně.

## *Prameny*

V Konstantinových Lázních se nachází jen jeden pramen přírodní, studené, prosté, železité, hypotonické hydrogen-uhličitáno-sodno-hořečnaté kyselky se zvýšeným obsahem kyseliny křemičité. Voda s příjemnou chutí je čirá a bezbarvá s nepatrným sirovodíkovým pachem. Je čerpána z hloubky 40 m a o vydatnosti 47 litrů/min při teplotě 9,9 °C. Chemický rozbor místní léčivé minerální vody dokazuje vůbec nejvyšší obsah volného oxidu uhličitého v ČR.

## *Ceny*

V tabulce je uvedeno srovnání cen (v Kč) ubytování v lázeňských domech akciové společnosti Léčebné lázně Konstantinovy Lázně za osobu/noc.<sup>9</sup>

Lázeňský dům	Pokoj	Sezóna 1. 5. - 30. 9.	Mimo sezóna 1. 1. - 30. 4. 1. 10. - 31. 12.
Prusík	1/2 koupelna, WC	1014	924
Mánes	1/2 sprcha, WC	1044	934
Jirásek	1/2 sprcha, WC	1574	994
Marie	1/2 sprcha, WC	1004	924
Palacký Purkyně	1/2 sprcha, WC	1474	934
Mír	1/2	904	824
Máj Praha	1/2	904	804
Alžbětín dvůr	1/2 sprcha, WC	1014	924

## *Volnočasové aktivity*

Okolí Konstantinových Lázní je vhodné pro turistiku a cyklistiku. Zajímavými výletními cíli se mohou stát zámky Bečov, Bezručice a Kladská nebo zříceniny hradů Gutštejn, Krasíkov a Falknštejn. Dále je možné se v okolí tohoto města věnovat houbaření či vyjížděnkám na koni. Ve městě lze využít tenisových kurtů, volejbalového hřiště, krytého bazénu nebo koupaliště. Na letní scéně v lázeňském parku nebo v lázeňských domech se pravidelně pořádají koncerty, divadelní představení, estrády a zajímavá setkání.

## **Výsledky dotazníkového průzkumu**

Podobně jako v Mariánských Lázních a Lázních Kynžvart jsme se lázeňských hostů v Konstantinových Lázních prostřednictvím dotazníkového průzkumu zeptali na jejich spokojenost se službami a možnostmi trávení

<sup>9</sup> Zdroj: webové stránky s ceníkem pobytů akciové společnosti Léčebné lázně Konstantinovy Lázně



volného času. Na naše dotazy odpovědělo celkem 30 osob české národnosti, z toho 11 žen a 19 mužů.

V první otázce jsme se ptali, z jakého důvodu hosté lázně navštívili. Předpokládali jsme, že nejvyšší procento osob bude v Konstantinových Lázních ze zdravotních důvodů. Ani velikost, ani vybavenost městečka se nám nezdála natolik atraktivní, aby tu lidé trávili dovolenou. Dalším důvodem byla jednostranná orientace lázní na léčbu srdečních chorob. Proto jsme také předpokládali, že největší procento dotazovaných bude ve věku nad 60 let. Z dotazníků jsme zjistili, že 100% dotazovaných bylo v Konstantinových Lázních za účelem léčení a 60% jich bylo ve věku vyšším než 60 let.

V otázce číslo dvě jsme se lázeňských hostů dotazovali, zda jsou spokojeni s lázeňskými službami. Odpovědělo celkem 30 osob, z toho 19 mužů a 11 žen. Domnívali jsme se, že většina hostů bude se službami spokojena, protože jestli jsou zde lázeňské služby stejně dobré, jako je upravené město, tak budou lázeňští hosté více než spokojeni. Z dotazníků nám vyšlo, že s lázeňskými službami bylo spokojeno 100% dotazovaných. Jako důvod své spokojenosti respondenti uváděli příjemné prostředí, hodné lidi a kvalitní personál.

Na otázku, s čím jsou respondenti v lázních zvláště spokojeni, odpovědělo celkem 26 osob, z toho 14 mužů a 12 žen. Domnívali jsme se, že hosté budou zvláště spokojeni s prostředím, protože v Konstantinových Lázních je mnoho krásně upravených parků. Hosté v Konstantinových Lázních byli nejvíce spokojeni s okolím, s ozdravnými kúrami, s možnostmi kulturního vyžití a s personálem.

Na otázku, s čím jsou zvláště nespokojeni, odpovědělo celkem 26 respondentů, z toho 14 mužů a 12 žen. Domnívali jsme se, že v Konstantinových Lázních budou respondenti nejvíce nespokojeni se špatnou dopravou do města, protože vlak ani autobus sem moc často nejezdí. Respondenti však byli nejvíce nespokojeni s malým počtem WC, sprch a se špatnou podlahou u bazénu, která je příliš kluzká.

V otázce číslo pět jsme se ptali na možnosti využití volného času ve zdejších lázních. Na otázku odpovědělo celkem 26 osob, z toho 14 mužů a 12 žen. Předpokládali jsme, že většina respondentů vybere z nabídnutých odpovědí turistiku nebo kulturní akce, protože město nabízí nejen divadelní a hudební představení, ale i množství turistických tras do blízkého i vzdálenějšího okolí města. 46% osob zvolilo turistiku, 20% koncerty a 19% doplnilo jiné možnosti, jako jsou procházky parkem nebo cyklistika.

U šesté otázky jsme se lázeňských hostů ptali, zda si myslí, že mladí lidé ve městě jsou spokojeni s kulturními a sportovními možnostmi trávení volného času. Na tuto otázku nám odpovědělo celkem 26 osob, z toho 14 mužů a 12 žen. Domnívali jsme se, že většina dotazovaných respondentů bude odpovídat kladně, protože město nabízí např. diskotéku či divadlo pod širým nebem. Z průzkumu nám vyšlo, že 48% osob se domnívá, že mladí lidé nemají ve městě žádné možnosti trávení volného času, 25% odpovědělo, že si myslí, že mladí

lidé jsou s místním kulturním programem spokojeni, protože ve městě je taneční klub, a 25% dotazovaných nevědělo jak odpovědět.

V poslední otázce jsme se respondentů ptali na doporučení míst, popř. kulturních či společenských akcí budoucím lázeňským hostům. Na tuto otázku nám odpovědělo celkem 26 osob, z toho 14 mužů a 12 žen. Domnívali jsme se, že v Konstantinových Lázních budou respondenti nejčastěji doporučovat návštěvu okolních hradů a zámků, turistiku a procházky v městském parku, protože všechny tyto lokality k návštěvě a prohlídce přímo lákají. Respondenti nejčastěji doporučovali okolní hrady a zámky, městské parky a turistické vycházky.

### **Historie Konstantinových Lázní**

Největšího rozmachu dosáhly Konstantinovy Lázně po napojení na železniční síť roku 1901. Byly vystavěny nové kostely a vily, po první světové válce koupaliště, vodovod, elektrické vedení a kino. Avšak minerální prameny u Nové Vsi byly známy již od nepaměti.

Zájem o prameny se oživil na sklonku 18. století, kdy byly na bezdružickém panství podniknuty na tehdejší dobu rozsáhlé geologické průzkumy. Mělo být nalezeno zlato, stříbro a rumělka na výrobu rtuti. Výsledky ale obyvatelé z Nové Vsi vedly k postavení lázeňské budovy u sirného pramene. Roku 1809 si majitel panství kníže Konstantin Löwenstein vyžádal dobrozdání od známého odborníka dr. Nehra z Mariánských Lázní, který se o léčivosti pramenů vyjádřil příznivě. Snad již toto vyjádření bylo popudem k tomu, aby začal jednat s poddanými sedláky o získání rašeliniště s léčivými prameny. Nepodařilo se mu to. Naproti tomu roku 1812 postavili novovesští sedláci novou lázeňskou kamennou budovu s příslušenstvím, později nazývanou „Stará lázeň“. Jednání o koupi lázní postupovalo pomalu a teprve roku 1835 bylo novoveským sedlákům protokolárně sděleno, že kníže Löwenstein prokazuje obci milost a lázeňské objekty chce od ní převzít.

Pod novým vedením dala společnost roku 1873 postavit novou lázeňskou budovu, zřídila kolonádu a založila dnešní lázeňský park.

### **Místa, která stojí za návštěvu**

#### *Kaple Panny Marie Lurdské*

V parku na mírném návrší stojí kaple Panny Marie Lurdské, kterou nechala roku 1900 vystavět manželka majitele lázní Sofie Pangratzová. Stavbu vybudoval zednický mistr z Břetislavi Martin Prosch.

## *Léčebný dům Prusík*

Z lázeňských budov je nejstarší léčebný dům Prusík. Stojí v místech objektu, který zde byl postaven již za Löwensteinů. Byl pojmenován po pražském profesorovi vnitřního lékařství MUDr. Bohumilovi Prusíkovi, významném kardiologovi. V této budově je soustředěna většina léčebných procedur.

## *Hradištní vrch*

Hradištní vrch je přírodní rezervace v těsné blízkosti Konstantinových Lázní, která zde byla vyhlášena v roce 1990. O osm let později byla na Hradištním vrchu vytyčena naučná stezka, která seznamuje s místní flórou, faunou a s historií pravěkého osídlení, které na hradišti existovalo v pozdní době bronzové.

Vlastní hradiště je umístěno na výrazné čedičové kupě tvořící stolovou horu, převyšující o 100 m okolní krajinu. S tímto vulkanickým (sopečným) fenoménem jsou spojeny i vývěry léčivých minerálních vod v okolí a v novodobé historii tedy vznik Konstantinových Lázní.

Vrchol byl dlouhá léta rozrušován těžbou kamene, která byla roku 1997 definitivně ukončena. V hlavním lomu jsou vidět nádherné čedičové sloupy téměř 25 m vysoké, které stojí kolmo v 5 až 6 stranných hranolech rozličných tloušťek.

## *Krasíkov neboli Švamberk*

Vesnička Krasíkov je v pramenech prvně zmiňována roku 1227. Hrad, jenž byl pojmenován podle erbovního znamení svých majitelů – labutě (německy Schwan) – Švamberk, byl založen kolem roku 1250.

Na počátku husitských válek žili v rodovém sídle bratři Bohuslav (V.) a Hynek Krušina ze Švamberka. Oba mladíci byli přísného katolického vyznání a není proto divu, že se stali zatvrzelými odpůrci Husova učení. Bohuslav se s nenáviděnými husity utkal v několika bitvách. Avšak roku 1421 husité oblehli hrad a Bohuslav se musel vzdát. Zatímco Bohuslav seděl ve věži příběnického hradu v zajetí, strhla se o Švamberk další bitva.

Příslušníci plzeňského landfrýdu oblehli hrad, který nyní bránila husitská posádka. Té však přispěchal na pomoc Žižka s pětitisícovou armádou kališníků. K dalšímu zvratu došlo ve chvíli, kdy katolická vojska podpořil Jindřich Plavenský se svými žoldněři. Katolíci pronásledovali husity až k Vladaři u Žlutic, kde byli nakonec Žižkou odraženi. Uvězněný Bohuslav poznal bezvýchodnost své situace a přidal se na stranu svých bývalých nepřátel.

Majiteli hradu se stali v průběhu let také Bohuslav (VI.), jeho syn Jindřich a prostřednictvím závěti získal majetek jeho synovec Kryštof ze Švamberka,

který hrad změnil v reprezentativní sídlo. Po Kryštofově smrti však hrad postupně upadal. Poslední ze Švamberků zemřel roku 1659 a byl pochován do rodinné hrobky na hradě. Dalším majitelem hradu se stal J. K. Ferdinand z Heisensteinu. Později byl hrad připojen k Bezručicím.

Dominantu dnes již téměř zaniklého hradu tvoří kostel, který zde vznikl v průběhu 16. století a byl udržován i poté, co hrad zpustl.

### *Gutštejn*

Hrad Gutštejn položený na ostrožně nad údolím potoka Hadovky je legendárním místem trempů, romantiků a snílků. Avšak dějiny hradu jsou ve srovnání s jeho exkluzivními pozůstatky poměrně chudé a nezajímavé.

Jako první užil roku 1319 predikátu z Gutštejna vnuk Jindřicha z Krašovic, a proto je také považován za zakladatele hradu. Přízeň a vojenská pomoc poskytovaná Gutštejny králi Zikmundovi Lucemburskému měla za následek husitský útok proti jejich rodovému sídlu. V čele husitů se jej roku 1422 údajně zúčastnil i Jan Žižka. Věrohodné prameny uvádí, že Žižka hrad dobyl a zajal až 150 jezdců. V jiných pramenech se dočteme, že husitské obléhání bylo neúspěšné. Roku 1549 byl hrad, „zámek pustý“, přikoupen k Bezručicím.

Od roku 1997 je hrad ve vlastnictví Památkového ústavu Plzeň.

### *Bezručice*

Svým dominantním umístěním v krajině i historickým významem převyšuje bezručický zámek ostatní památky v Bezručicích a jejich nejbližším okolí.

Předchůdcem zámku byl hrad založený na nejvyšším místě strmého návrší. Stavba kamenného hradu vznikla patrně již na konci 13. století. Zbytky této nejstarší části hradu byly zbořeny při mladších přestavbách v roce 1909, kdy byl v tomto prostoru vybudován vodojem. Do současnosti se zachovalo nádvoří sevřené dvěma křídly gotických budov vystavěných patrně ve 14. a 15. století a položené pod skálou.

Nákladnou renesanční přestavbou prošel objekt za posledních Kolovratů a Elpognarů, za nichž byl ještě hrad sídlem majitele panství. Další přestavba proběhla na začátku 18. století. Roku 1770 svěřil kníže Karel Tomáš Löwenstein panství správci Wirthovi z Bavorska, který měl z výnosu statku přestavět staré sídlo na nový zámek. Wirth svému slibu patrně dostal, ale panství zadlužil tak, že muselo být dáno pod nucenou správu. V 19. století byl zámek využíván pro potřeby státní správy.

V roce 1952 převzalo zámek ČKD Praha a upravilo jej pro rekreační účely.

V květnu 2004, po rozsáhlé rekonstrukci, otevřela společnost Bayton, a.s. v zámeckých prostorách výstavu českého studiového skla galerie Prager Kabinet – historie, současnost a budoucnost.

## **Konstantinovy Lázně<sup>10</sup>**

*Obrazová příloha – obsah*

1. Prusíkův pramen – původní pavilon, Prusíkův pramen – nový pavilon (2004)
2. Kaple Panny Marie Lurdské, Hradištní vrch – bývalý čedičový lom (2004)
3. Zámek Bezručice, Zřícenina hradu Gutštejn (2004)
4. Zřícenina hradu Krasíkov, Kostel sv. Máří Magdalény (2004)

---

<sup>10</sup> Fotografie vytvořili autoři Průvodce v červnu 2004.





Prusíkův pramen – původní pavilon (2004)



Prusíkův pramen – nový pavilon (2004)





Kaple Panny Marie Lurdské (2004)



Hradištní vrch – bývalý čedičový lom (2004)





Zámek Bezručice (2004)



Zřícenina hradu Gutštejn (2004)





Zřícenina hradu Krasíkov (2004)



Kostel sv. Máří Magdalény (2004)

## Závěrečné shrnutí

Z měst Mariánské Lázně, Lázně Kynžvart a Konstantinovy Lázně jsou nejvýše položeny Lázně Kynžvart. Zvláštní klimatické podmínky, které se zde také díky nadmořské výšce vytváří, přispívají k tomu, že Lázně Kynžvart mají nejlepší kvalitu ovzduší ze srovnávaných měst. Mariánské Lázně se rozkládají na největší ploše, díky přímému spojení s Prahou jsou nejlépe dostupné a žije zde také největší počet obyvatel.

Mariánské Lázně dostaly svůj definitivní název roku 1808, kdy stálo okolo Křížového pramene jen několik stavení. Později se staly samostatnou obcí a opat K. K. Reitenberger započal s budováním lázní. Mezi zakladatele Mariánských Lázní dále patřili lékař dr. Nehr a zahradní architekt Václav Skalník. Město je význačné svými památkami. Za vidění stojí například chrám sv. Vladimíra, anglikánský kostel nebo kostel Nanebevzetí Panny Marie. Dominantou lázeňského centra je samozřejmě Kolonáda, známo je i díky Zpívající fontáně.

Lázně Kynžvart byly založeny roku 1822, avšak minerální prameny zde byly známy již dlouho před tím. Město je zajímavé překrásným klasicistním zámekem, který proslul především díky svému nejznámějšímu majiteli, rakouskému kancléři C. Metternichovi. Dále hradem Kynžvart, který je položen nad městem a nabízí jak odpočinek v tichém zákoutí, tak prohlídku starobylých trosek. Snad nejpozoruhodnějším místem, tentokrát přímo v centru města, je polorozpadlý dům „New York“, jenž upomíná na historii kynžvartské židovské obce.

Na jihovýchod od Lázní Kynžvart leží Konstantinovy Lázně. Jejich počátky spadají již do konce 18. století, první kamenná lázeňská budova vznikla v roce 1812. K rozkvětu lázní došlo na začátku 20. století, kdy byla obec napojena na železniční síť. V okolí města se nachází mnoho turisticky zajímavých míst, například zříceniny hradů Gutštejn a Krasíkov nebo zámek Bezručice.

Z hlediska lázeňské péče se nejvíce druhů nemocí či zdravotních problémů léčí v Mariánských Lázních, kde je na jednom místě soustředěno více než čtyřicet léčivých pramenů. Tato skutečnost se odrazila na velikosti a výstavnosti města, jehož centrum je charakteristické množstvím lázeňských hotelů. Naopak v Konstantinových Lázních se léčí pouze pacienti postižení kardiovaskulárními chorobami a v Lázních Kynžvart je léčba orientována na dětské pacienty s dýchacími potížemi a kožními chorobami.

Nejvíce ubytovacích zařízení bychom našli v Mariánských Lázních, avšak levněji bychom se ubytovali v Konstantinových Lázních. Lázeňská péče je v Mariánských a Konstantinových Lázních zajišťována akciovými společnostmi, v Lázních Kynžvart příspěvkovou organizací Ministerstva zdravotnictví ČR.

Ve všech třech městech je poskytována komplexní i příspěvková lázeňská péče, možné jsou i samoplátecké pobyty. Největší nabídku léčebných procedur nabízejí Mariánské Lázně, ale základní léčebné procedury jsou stejné jako v ostatních lázeňských městech.

Mariánské Lázně jsou podle respondentů dotazníkového průzkumu, který byl proveden v červnu roku 2004 mezi lázeňskými hosty, vhodné jak pro léčebný pobyt, tak pro příjemnou dovolenou. Podle nich je město krásně upravené, v lázeňských zařízeních je příjemný personál a okolí města skýtá prostor pro příjemné procházky. Na druhou stranu se dotázaným příliš nelíbily vysoké ceny a orientace města na klienty z ciziny, zejména z Německa. Ve městě je podle respondentů možné trávit volný čas na koncertech, v divadle nebo turistikou. Budoucím lázeňským hostům by respondenti doporučili návštěvu Lunaparku, Krakonoše, parku miniatur, muzea, divadla nebo diskoték.

Lázně Kynžvart nabízejí podle výsledků průzkumu pouze možnost ozdravného pobytu pro děti. Návštěvníci jsou zde zvláště spokojeni s péčí personálu, s procedurami a okolním prostředím. Volný čas by využili turistikou, jízdou na koni či cyklistikou. Příštím návštěvníkům lázní by doporučili návštěvu zámku Kynžvart, zříceniny hradu, nedaleké vodní nádrže Kladská a okolních lesů.

Konstantinovy Lázně jsou stejně jako Lázně Kynžvart zaměřeny především na ozdravný pobyt, tentokrát pacientů se srdečními chorobami. Návštěvníci jsou zde zvláště spokojeni s okolní přírodou a celkovou léčbou. Volný čas nejčastěji využívají turistikou či návštěvou kulturních akcí. Příštím návštěvníkům by doporučili návštěvu hradů Gutštejn a Krasíkov či Studánky lásky.

## Závěr

Západočeské lázně, které jsme navštívili v průběhu Expedice Tepelsko 2004, nás okouzly svými přírodními krásami, historickými památkami a vstřícností místních obyvatel i lázeňských hostů. Proto doufáme, že se naše pocity odrazí i v našem Průvodci, který jsme vytvořili a tím splnili jeden z cílů, které jsme si vytyčili na začátku naší práce.

Průvodce obsahuje dokumentaci stručné historie a historických památek jednotlivých měst. Náš záměr porovnat vývoj podoby jednotlivých míst prostřednictvím srovnání historických a současných fotografií se nám podařilo splnit jen částečně. Historické fotografie jsme získali pouze z Mariánských Lázní.

Průvodce dále obsahuje popis současné podoby lázní a jejich fungování. I v tomto směru jsme měli poněkud jiné představy. Překvapilo nás například, že jednotlivá města neměla k dispozici výroční zprávu o svém hospodaření, ačkoli jim tuto povinnost ukládá zákon.

Zpracovávali jsme také dotazníkové šetření, které bylo zaměřeno na zjištění spokojenosti lázeňských hostů se službami a možnostmi využití volného času. Závěry výzkumu jsme využili při vytváření Průvodce. Přesné výsledky a jejich interpretace jsou součástí příloh.



## **English resume**

We were on expedition in West Bohemia – in group called Spa. In our group were 7 members – Bára Kopencová, Jakub Volf, Markéta Dlouhá, Jan Toman, Lutfia Drastilová, Timothy Dimoskakis and Tomáš Miklovič. We did our researches on 3 cities – Mariánské Lázně, Lázně Kynžvart and Konstantinovy Lázně. We were doing some historical researches, we investigated contemporary spa situation and we worked on questionnaires researches.

We were doing researches for 14 days and then we did results from our investigations. Our results are on memorial volume and on companion book of west Czech spas. Our companion book has got 3 parts and it is divided according to 3 mentioned cities.

We hope that our work is good and that you will enjoy reading it.

## **Použitá literatura**

- Kisch, E. H.: Marienbad, Franzensbad, Teplitz, Schönau, Johannsbad, Liebwerda, Bilin, Giesshübl, Saverbrunn, Krondorf, Newdorf. Hofbuchdruckerei A. Haase. Praha, s. d.
- Kolektiv autorů: Konstantinovy Lázně a okolí. Kletr Plzeň, 1998.
- Křížek, V.: Ze starých Mariánských Lázní. Kulturní a společenské středisko. Mariánské Lázně, 1990.
- Kuča, K.: Města a městečka v Čechách, na Moravě a ve Slezsku. Nakladatelství Libri. Praha, 1998.
- Němec, P., Němcová, J.: Mariánské Lázně. Průvodce městem. Irpen. Cheb, 2001.
- Procházka, Z.: Konstantinovy Lázně, Bezručice a okolí. Historicko – turistický průvodce č. 10. Nakladatelství Českého lesa. Klatovy, 1998.
- Švandrlík, R.: Průvodce. Olympia. Praha, 1991.
- Wenzl, P.: Konstantinovy Lázně, Lázeňské vycházky. Konstantinovy Lázně – Domažlice, 2000.
- Zörtendörfer, W.: Marienbad. Deutscher Kommunal Verlag. Berlin, 1932.

*Internetové stránky zkoumaných měst, Českého statistického úřadu, krajských úřadů v Karlových Varech a Tachově a další příležitostné zdroje informací jako výklady průvodců na zámcích Kynžvart a Bezručice, informační tabule u různých pamětihodných objektů, letáky a brožury určené turistům, ceníky lázeňských společností.*

## **Poděkování**

Dagmar Kaprálové z Lázní Kynžvart

Josefu Klánovi z Lázní Kynžvart