

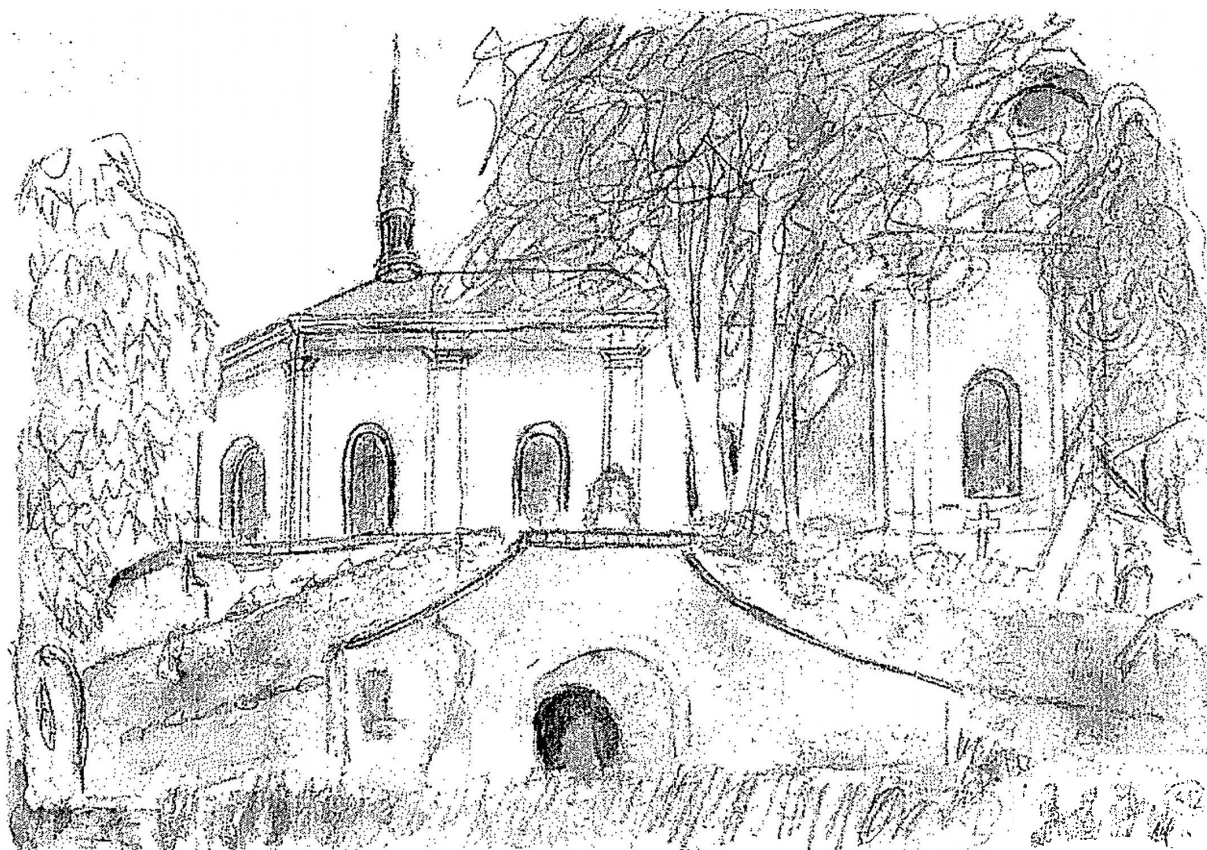


SOUKROMÉ REÁLNÉ GYMNÁZIUM PŘÍRODNÍ ŠKOLA, O.P.S.

Zaniklé kostely

Sborník

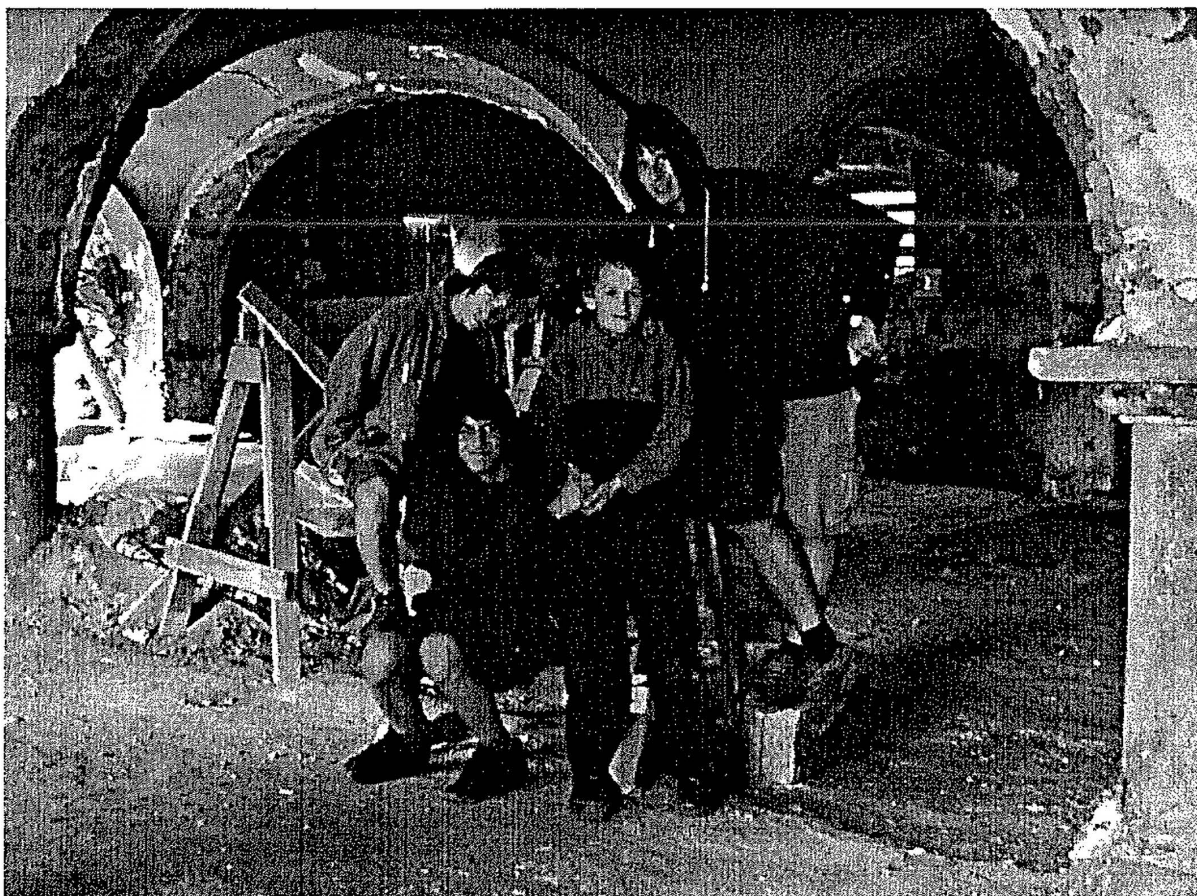
Expedice 2004



Úvod:

Uřčitě jste někdy viděli nějakou starou budovu, která neměla ke spadnutí daleko, a řekli jste si: „To je škoda, taková krásná stavba. Zanedlouho z ní ale nejspíš zbudou jen ruiny a lidé na ní zapomenou. A jak asi vypadala kdysi?“

Stejně myšlenky napadly i nás, a tak jsme se rozhodli zmapovat kostely v této oblasti, jejichž stav je dost špatný, nebo které již spadlé jsou, právě proto, aby nebyly úplně zapomenuty.



Složení skupiny: **D**ndřej Solnička (kvinta)..... Kapitán, fotodokumentace, popisy
Dojtěch Mazanec (sexta).....Kresba, popisy
Lukáš Hoch (kvinta).....Kresba, popisy, půdorysy
Jonáš Didunyk (prima).....Kresba, maskot skupiny

Cíle: Cílem naší čtyřčlenné skupiny bylo zdokumentovat kostely v oblasti okolo kláštera Teplé, které jsou dnes již ve špatném stavu a zjistit, jak a proč se kostel dostal do stavu, ve kterém je dnes. Šlo nám zejména o kostely, kterým hrozí jejich brzké zhroutilí nebo zbourání, případně již započalo.

Metodika: Každého kostela se výzkum dělil na dvě části. První část se týkala shromáždění všech dostupných materiálů ohledně historie kostela. Druhá část spočívala v textové a obrazové dokumentaci stavu kostela dnes. Naše práce započala již v Praze, kde jsme vyhledali několik kostelů v okolí Tepelského kláštera (z různých pramenů nebo za pomoci osob, které tamní kraj znají), které jsme se rozhodli zkoumat. V knihovnách, ve státním archivu, na památkovém ústavu a internetu jsme si začali shánět dostupné informace o vývoji jejich historie, v čemž jsme pokračovali i po příjezdu do oblasti v místní klášterní knihovně. Práce v terénu pak spočívala v dokumentování nynějšího stavu kostelů které se dělilo do několika částí: Popis interiéru, popis exteriéru, fotodokumentace, kreslení obrázků, vyměrování půdorysů a zjišťování novodobé historie od místních starousedlíků. Všechny údaje jsme pečlivě zaznamenávali, poté přepisovali do počítače a porovnávali.

Poděkování:

Celá skupina zanikajících kostelů velice děkuje:

- Paní učitelce Mgr. Heleně Petržílkové za odborné rady a pomoc v terénu.
- Panu Dr. Hlinomazovi za poskytnutí cenných informací.
- Panu Miloslavu Vovsovi za technické zázemí.
- Všem členům kláštera Teplá za poskytnutí informací a příjemného zázemí.
- Panu učiteli Vojtěchovi Žákovi za pomoc při překladu německých textů a - překreslování půdorysů.
- Panu ředitelovi Mgr. Františku Tichému za rady a podporu.
- Všem, kteří nám pomohli při práci v terénu.

Výsledky:

Kostel sv. Archanděla Michaela v Michalových Horách: Číslo evidenčního listu (památky): 16376/4-1814



Historie: (Podle kroniky Michalových hor)

První zmínka o kostele pochází z roku 1590. Kostel v nynější podobě byl postaven letech 1750 – 1762. Vížka nad apsidou byla zřízena roku 1783. V roce 1797 byla ke kostelu přistavěna zvonice.

Poprvé byl kostel vykraden již v roce 1794. V noci 3. září 1839 byl vykraden znovu. Vloupání se událo oknem. Bylo odcizeno pozlacené ciborium, a pláštík z hedvábí a zlatého vyšívání, pravděpodobně stříbrná miska a pokojová lampa na hlavním oltáři. Byla též poškozena socha Ježíška. V roce 1843 obdržel kostel z c.k. církevního fondu nový kalich a kadidelnici. V roce 1854 byly varhany opatřeny novými píšťalami. 15. 9. byla vybudována sakristie a oratorium. V roce 1916, 12. září, byly odvezeny k rozliti na děla zvony z Michalových Hor. 17. dubna 1922 byla na severní vnější straně kostela odhalena deska se jmény 34 mužů, padlých v první světové válce, nebo zemřelých na následky zranění.

PAULINA ...
MICHALOVY HORY

Kostel v Michalových Horách byl elektrifikován přibližně v roce 1930, ale zařízení jednak neodpovídalo nynějším předpisům, jednak bylo poškozeno stářím. Proto bylo v roce 1970 v rámci elektrifikace obce opraveno nákladem 2889 Kčs., které uhradil děkanský úřad v Chodové Plané. Přitom bylo zjištěno, že trámový krovu je již někde prohnílé, jinde napadené houbou, takže hrozí nebezpečí zřícení. Celá jižní část střechy byla kryta velmi starým šindelem, který byl celý již také velmi zchátralý a mnohde děravý. Stejně tomu bylo i s celou starou omítkou, ale nebylo zatím peněz na opravu. Ještě hůře byl (a je) na tom kostel v Boněnově. 1. října 1973 byla zahájena generální oprava kostelní věže. Stalo se tak po důrazné žádosti MNV z 10. 2. 1971, kdy byla vichřicí stržena velká část zinkového krytu cibulovité bání kostela. Ta pak byla po opravě dřevěné konstrukce pobita měděným plechem. Oprava byla skončena 19. 11. 1973.

(podle výpovědí starousedlíků)

V kostele se po válce sloužily mše vždy jednou za měsíc, také se v něm pohřbívalo. Kostel je řeckokatolický a farář sem jezdil z Plané. Byl zhruba čtyřikrát vykraden. Za komunistů byla opravena střecha, byla vůle opravovat i dále, ale nebyly peníze. Místo dnešního rovného dřevěného stropu byla v hlavní lodi do 2. pol. 20. stol. klenba s freskami. Kostel přestal fungovat zhruba v letech 1984-87. Ještě kolem roku 2000 bydlel v Michalových Horách kostelník. Dnes je kostel bez kostelníka a klíče od něj má vikariát v Plané, ale kostel není vůbec přístupný veřejnosti kvůli tomu, že strop je napaden dřevomorkou a hrozí nebezpečí jeho pádu.

Popis
exteriéru:

Kostel stojí na vršku při okraji vesnice. Zčásti je obehnán kamennou zdí a patří k němu velká zahrada, sloužící na většině pozemku jako hřbitov. Součástí průčelí je věž, kterou vede hlavní vchod do kostela. Vchod je zdoben kamenným barokním ostěním hranatého tvaru a vedou k němu tři schody. Výplň dveří je dřevěná. Průčelí je členěno dvěma pilastry na rozích věže, nad vstupem jsou dvě nepřilíh velká oválná okna. Přibližně v polovině věže je římsa s plechovou stříškou. Ještě výše se nachází kruhové okno. Nad oknem jsou dnes již nefunkční hodiny a nad nimi jsou ze všech světových stran polokruhová věžní okna s dřevěnými okenicemi. Na severní straně věže je v úrovni hodin ještě jedno malé kruhové okénko. Ve výšce horního rámu dveří se na severní straně věže nachází mramorový náhrobek obětí první světové války. V čelní stěně hlavní lodi jsou na obou stranách těsně u věže nad sebou dvě oválná okna. Okna jsou od sebe vzdáleny cca. 3-4 metry. Na jižní straně jsou zhruba 2 metry nad zemí dvě polokruhová okna s plechovým parapetem. Pod oknem, které je umístěno více na východní část kostela, jsou staré zabarikádované dřevěné dveře s jednoduchým kamenným ostěním. Druhá strana je stejná s tím rozdílem, že okno více na východ má ještě původní barokní výplň a pod oknem nejsou dveře. Na severní straně je navíc sakristie s oratoří čtvercového půdorysu s dveřmi ze západní strany. Vstup má také jednoduché kamenné ostění s dřevěnou výplní. Na severní

straně sakristie je barokní okno, z východní strany má ale sakristie nad sebou dvě okna. Jedno čtvercové zamřížované umístěné cca. 1,5 metru nad zemí a nad ním ve vzdálenosti cca. 2 metry je barokní okno zakončené obloukem vysoké zhruba 1,3 metru. Presbytář je trojboký nečleněný. Ve dvou bocích presbytáře je po jednom okně, až na výklenek v průčelí presbytáře, který má stejný tvar jako ostatní okna v presbytáři. Kostel má po celém obvodu zbytky štukové podezdívky. Nad presbytářem je sanktusník s lucernami v zachovalém stavu. Střecha je sedlová. Na věži je cibulovitá baň s lucernami. Po celém obvodu kostela pod střechou vede korunní římsa. Původní omítka se na některých místech nedochovala. Původní barva omítky je žlutá. Kostel je ve špatném stavu a je neudržován.

Dopis interiéru:

Jedná se o jednolodní kostel s rozšiřující se hlavní lodí. Hlavní loď má standartní obdélníkový půdorys bez jakýchkoliv výklenků či pilastrů. Strop je nyní dřevěný, kazetový s hlavním nosným trámem, je natřen hnědou barvou, přičemž jsou pozlaceny linie oddělující kazety. Pochází přibližně z roku 1800 a je to jeden z mála dochovaných barokních kazetových stropů na Tachovsku.

Presbytář odděluje od hlavní lodi vítězný oblouk a jeho strop je nesen křížovou klenbou s žebry. Žebra nasedají na opěrné patky, které začínají zhruba 3 metry nad zemí a mají bílou barvu, zbytek klenby pak žlutou. Nad oltářem je v klenbě štukovaný kvadrilob žluté barvy s písmeny IHS. Na levé straně presbytáře se nachází vchod do sakristie, který je jednoduchý, obdélníkového tvaru bez jakýchkoliv ozdob nebo ostění. Nad vchodem je tribuna půlkruhového průřezu, která ústí do oratoře. Na tribuně je balustráda, pod kterou je ozdobná štuková římsa bílé barvy. Presbytář je vyzdoben po celém obvodu freskou, napodobující závěs, který má béžovou barvu a je zavěšen jakoby na tyči. Běžovo hnědý, dřevěný hlavní oltář je pseudobarokní, vyrobený po r. 1900, postaven v stylu antických chrámů. Svatostánek je bohatě zdoben zlatými římsami se stříškou. Na dvířkách svatostánku byl původně dřevěný vyřezávaný reliéf, ze kterého zbývá pouze malý úlomek. Po stranách svatostánku jsou dva stejné výklenky, nejspíše pro sošky. Nad svatostánkem je orámovaný trojlaločný výklenek (nejspíše pro obraz), po stranách jsou opět dva stejné úzké výklenky. Prostřední výklenek je celý orámovaný žárovičkami. Nad ním se nachází ještě jeden půlkruhový výklenek, který je rovněž prázdný a orámovaný žárovičkami. Vrchol oltáře tvoří malý křížek rovněž s žárovičkami. Oltářní mensu tvoří dřevěné kazety, na kterých byly jednoduché dřevěné plastiky (opět zbyly jen úlomky). Vlevo v presbytáři se nachází dřevěná kazatelna bohatě zdobena římsami. Kazatelna je šestiboká, na každé straně je zlatý rám a v něm německý text, nad kazatelnou je dřevěná zdobená stříška. Vstup vede tunýlkem ze sakristie. Pod kazatelnou se nalézá jednoduše zdobený kamenný sloup vysoký cca. 0,5 metru, nejspíše držák na křtitelnici.

Na jižní straně od presbytáře pod vítězným obloukem se nachází portálový postranní oltář, který kdysi nesl sochu Nejsvětějšího Srdce Páně a obraz Boha Otce. Ovšem dnes na oltáři Sochu ani obraz nenajdeme. Na severní straně je druhý postranní oltář, kdysi obsahující sochu sv. Antonína Pad. a obraz sv. Floriána. Z oltáře však v nynější době zbylo jen cihlové

torzo. Uprostřed severní stěny hlavní lodi je dřevěný boční oltář Panny Marie, který kdysi nesl plastiky světců, Boha otce a andílků, které jsou však dnes zničené nebo chybí úplně. Také chybí hlavní obraz Panny Marie.

Pod kůrem se nachází dřevěná zpvědnice. Podlaha je tvořena kamennými dlaždicemi, a celý presbytář je vyvýšen asi o 10 cm. Na severní boční stěně se nachází původní vitrajové okno, na němž je zobrazen sv. František. Ostatní okna jsou novodobá se skleněnými nebarevnými tabulkami. Naproti hlavnímu oltáři se nachází kůr. Je dřevěný, barokně prolamovaný a se zachovalými varhanami. Zábradlí má plnou výplň a celý kůr je nesen dvěma dřevěnými sloupy. Barva stěn je světle hnědá až béžová. Ve výklencích oken a nad jejich oblouky jsou jednoduché ozdobné ornamenty a další vedou na spodní straně vítězného oblouku.

Protože se nám nepodařilo získat ^{svoje vlastní} vstup do objektu, kvůli poškozenému stropu, který hrozí zřícením, byli jsme nuceni zhotovit popis interiéru pouze pomocí náhledů otevřenými okny.



Kostel sv. Václava v Úterý:

Číslo evidenčního listu (památky): 46710/4-1615



LP 01

Historie: (Podle výpovědí starousedlíků)

Kostel pochází z let 1747-49. Asi před 50ti lety se zde přestaly sloužit mše, ale dodnes se zde konají pohřby (je to hřbitovní kostel). Kostel byl několikrát vykraden, ale mnoho cenných předmětů si premonstráti stačili odvést. Po válce do kostela přijeli nějací studenti a zničili varhany. Střecha byla opravena zhruba před osmi až deseti lety. Jinak se kostel příliš neudrzuje a stav se stále pořád zhoršuje. Dříve kostel vypadal mnohem lépe. Bohužel více o vývoji kostela se nám nepodařilo od nikoho zjistit, protože lidé se již o kostel moc nezajímají.

Popis
exteriéru:

Barokní kostel stojí na návrší v blízkosti obce Úterý, kousek od silnice na Teplou. Průčelí tvoří barokní zazděný vstupní portál s kamenným ostěním, který má na vrcholu klenák. Nad vchodem je zachovalá barokní plastika z roku 1747, jejíž součástí je znak s iniciálami tepelského opatství, který drží dva andělé. Okolo plastiky je štuková výzdoba táhnoucí se od uší ostění až k římsě. Nad plastikou je v pokročilém stádiu rozpadu zdobená barokní římsa. Nad římsou je půlkruhové okno, které je o trochu větší než vstupní dveře. Po stranách průčelí se táhnou od země dva pilastry, členěné v horní části různě velkými římsami. V zakulacených rozích průčelí jsou nad sebou ve vzdálenosti cca. 2 metrů tři malá obdélníková barokní okénka se zbytky štukového ostění. Severní a jižní strana kostela jsou shodné, v centrální části je vchod. Rozložení prvků okolo něj je shodné s průčelím a odpovídající (okna, pilastry, dveře, římsa) i tvarově, jen vchod je méně zdoben a nenachází se nad ním erb. Vlevo i vpravo od vchodu jsou umístěny další okna, která mají stejný tvar i výšku jako okno nad ním. Stejně, jen o trochu kratší, je i okno na východní straně za oltářem. Všechna okna mají štukové orámování a všechna velká okna mají pravděpodobně původní železné konstrukce pro výplně z roku 1749 – (usuzujeme tak podle letopočtu vyraženého do konstrukce výplně okna), všechny jsou zasklené nebarevným sklem, jen některé tabulky jsou rozbité.

Střecha je nově opravená-plechová, červeně natřená s jedním malým vikýřem na obou bočních stranách, které jsou součástí mansardové střechy nad středem kostela. Na střeše presbytáře je sanktusník s lucernami, zakončený dvouramenným křížem. Nad presbytářem a průčelím je valená střecha, nad průčelím je kříž, a nad mansardovou střechou je monstrance s poničenou svatozáří s písmeny SW. Na střeše chybí okap. Celý kostel obepíná bohatě členěná korunní římsa, která je v současné době na několika místech (nad průčelím až k poslednímu pilastru na obou stranách) opravená. Kostel má po celém jeho obvodu kamennou podezdívku do výšky cca.1 metru. Omítka je z velké části opadaná, původní barva byla zřejmě světle žlutá.

Sakristie, přistavěná na presbytář z východní strany, má čtvercový půdorys. Na jižní a severní straně je čtvercové okno bez výplně jen s barokní mříží. Na východní straně jsou zazděné dveře s původním barokním ostěním. Omítka sakristie je mnohdy až na cihly opadaná, zvláště okolo oken. Někde dokonce opadávají i cihly. Jižní okénko je napůl zazděné a ve velmi špatném stavu. Z východní strany se dokonce drolí i žulový obklad.

Popis
interiéru:

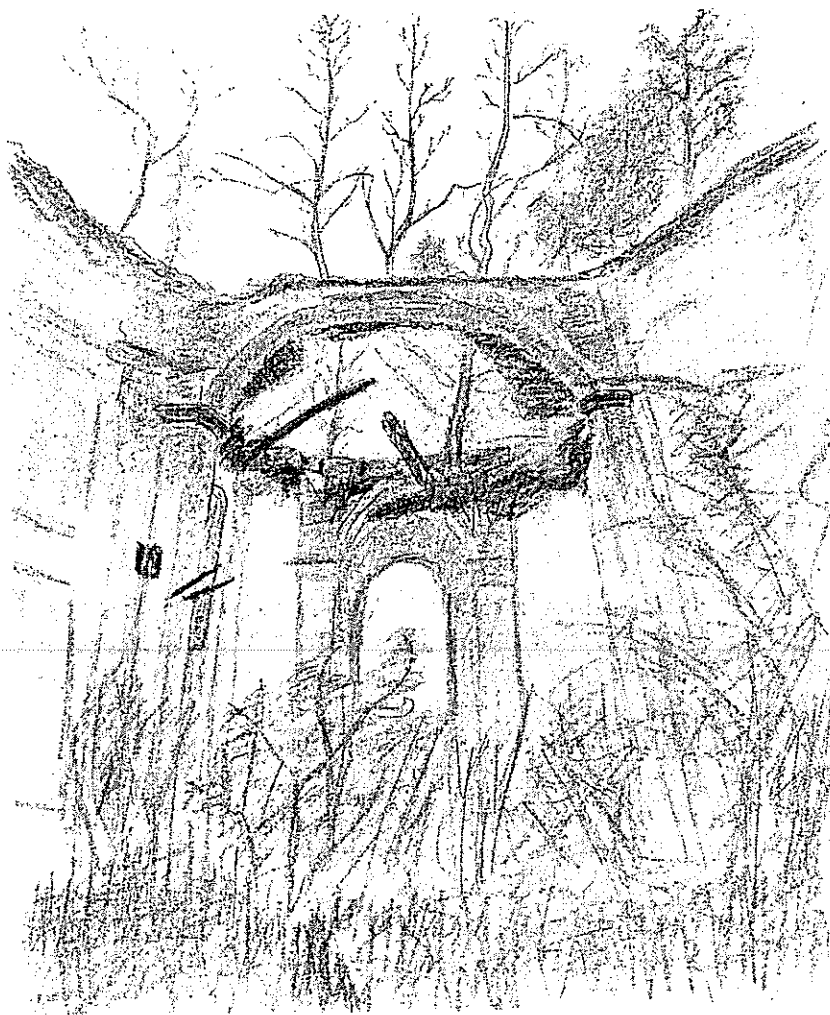
Jednolodní kostel má jeden hlavní a dva boční oltáře. Hlavní oltář vznikl po roce 1750. Je v podstatě namalovaný na dřevěné desce, která sahá až k 1 metru od stropu. Oltář vzbuzuje dojem kulisy, díky své iluzionistické prostorové malbě, která je bohužel už dnes značně poničená a vybledlá. Velmi výrazný prvek hlavního oltáře je hlavní obraz v řezaném rámu, pocházející z konce 19. stol., který znázorňuje jeden z výjevů legendy o sv.

Václavu (Anděl a Kouřimský vévoda). Je však také poničený, dokonce protržený. Na každé straně je postranní branka, nad níž je (na obou stranách) anděl a blíže ke zdi pak kytice namalovaná také na dřevě. Na poměrně zachovalém kamenném obětním stole je jednoduchý nezdobený svatostánek. Presbytář je od zbytku kostela oddělen jedním schodem, na jehož okrajích jsou mramor imitující sloupy zakončené napodobeninami korintských hlavic, které se nacházejí i před kruchtou v opačné části místnosti. Z presbytáře lze průchodem ve zdi vylézt na rokokovou kazatelnu, ze které byly ulomeny přední ornamenty a holubice na stropě stříšky.

Levý boční oltář je bohatě, s vyřezávaným proskleným hromadným relikviářem na pozici svatostánku. Hlavní obraz, zobrazující Krista před Pilátem, chybí. Nad ním se nachází medailon s obrazem Krista s křížem. Pravý oltář je řezaný v rokokovém stylu. Je rámový, kartušový, a po okrajích měl sochy dvou andělů, které byly ukradeny a ústřední sochu sv. Jana Nepomuckého, která stála ve výklenku ve středu oltáře, a která byla odnesena a uschována v klášteře Teplá. Pod výklenkem na tabernáklu je reliéf vyobrazující svržení Jana Nepomuckého do Vltavy, který je z poloviny odštípnutý.

Do kostela vedou tři vchody, dva po stranách a jeden pod kůrem, ten je ovšem zazděný. Za hlavním oltářem je vchod do sakristie, který je zatlučený prkny. Na kůr vedou dvě točitá schodiště v čelní stěně, z nichž jedno pokračuje až na střechu. Lze na něm nalézt staré rokokové varhany z druhé poloviny 18. stol., ze kterých dnes zbyla jen dřevěná kostra napadená červotočem. Kůr ohraničuje zachovalé dřevěné barokní, balustrádové, s řezbami a s polychromovaným zábradlím z 1. pol. 18. stol. Nad oběma postranními dveřmi jsou barokní okna, u kterých je pravděpodobné, že výplň není původní. V presbytáři se nachází tři stejná okna, jedno čelní a dvě po stranách presbytáře. Okna v presbytáři již nejsou v tak dobrém stavu, jako okna v hlavní lodi. Ve stejném uspořádání jsou i okna kůru se stejným stavem, jako v presbytáři. Kostel je zvlhlý asi do výšky jednoho metru po celém obvodu vnitřního zdiva. Zdivo zůstalo až na pár trhlin v celkem dobrém stavu. Strop hlavní lodi je tvořen třemi stropními klenbami, oddělenými oblouky, které podpírají již dříve zmiňované pilastry. Hlavní klenbu drží osm pilastrů. Římsy a hlavice na obou sloupech jsou bohatě zdobeny a jsou v dobrém stavu. V kostele se zachovaly dvě řady barokních lavic. Oba vchody do sakristie s barokními ostěními jsou zabarikádovány nebo zazděny. Klenba je křížová s velikými výsečemi nade dveřmi a okny. V jižní stěně vpravo od okna je výklenek.

Kostel sv. Blažeje poblíž Branišova:
Číslo evidenčního listu (památky): 49842/4-5155



Historie: (Podle výpovědi starousedlíků)

Kostel byl postaven v letech 1732-33 tepelským opatem Raimundem III. A byl tedy spravován farářem z Teplé. Konaly se v něm svatby a poutě a na mše do kostela docházeli lidé z několika okolních vesnic, i když jich bylo jen zhruba deset až dvacet. Kostel patřil pod Nový dvůr. Mobiliiář byl majetkem města Toužimi. Kostel vyhořel v červenci 1953(1957) kolem druhé hodiny odpoledne po úderu blesku. Shořela ale pouze střecha. Klenba zůstala stát a většina mobiliáře se prý zachránila. Byla odvezena do statku v Branišově, odkud byla později transportována do kláštera v Teplé. Po vyhoření se s kostelem nic nedělalo a začal chátrat. Klenba ale kupodivu dlouho vydržela, avšak přibližně před deseti lety se začala hroutit. Přispělo k tomu pravděpodobně i působení vandalů. Poblíž stál malý domek (původní fara), který do odsunu Němců sloužil jako domek pro kostelníka. Poté, co kostelník odešel, domek začal chátrat. V dnešní době z něj zbylo jen pár zdí. Klášter trapistů na Novém Dvoře měl být původně na místě dnešní zříceniny kostela, ale díky nedaleko otevřenému lomu, který by působil hluk, se trapisti přesunuli na Nový Dvůr.

**Popis
exteriéru:**

Kostel stojí na samotě u rybníka, zhruba kilometr od obce Branišov. Poblíž jsou ruiny staré fary a vedle stojí památná lípa. Kostel je dnes velmi poškozený. Chybí mu stop a střecha a vnitřní prostor se stal útočištěm mnohé vegetace.

Kostel měl původně tři vchody, později byl jeden boční vchod na severní straně zazděn. Hlavní vstup se nachází v průčelí kostela a dnes ho tvoří pouze kamenné hranaté ostění bez jakékoli výplně. Jižní je ve velmi podobném stavu. Okna v kostele jsou dvojího typu, jednak okna u točitého schodiště, která jsou oválná a bez výplně a vždy jsou dvě nad sebou, a dále okna, která jsou vysoká, polokruhově zakončená, s dochovaným kamenným ostěním. Jsou vždy tři na každé boční straně a po jednom v průčelí a ve východní stěně presbytáře.

Pilastry jsou na každém rohu kostela a jeden je uprostřed obou bočních stěn lodi. Mezi sebou tvoří jednoduché výklenky. Střecha kostela byla šindelová, valbová, s šestibokým sanktusníkem s cibulovitou bání nad presbytářem, ale po úderu blesku shořela a dnes z ní nic nezbyvá. Na několika málo místech se ještě zachovala původní omítka, ale většina kostela je jen holé zdivo. Jižní strana kostela je trochu lépe zachovaná a místy na ní můžeme nalézt zbytky štuky, který byl pod omítkou. Kostel má po celém obvodu kamennou podezdívku do výšky zhruba půl metru a po obvodu střechy korunní římsu.

**Popis
interiéru:**

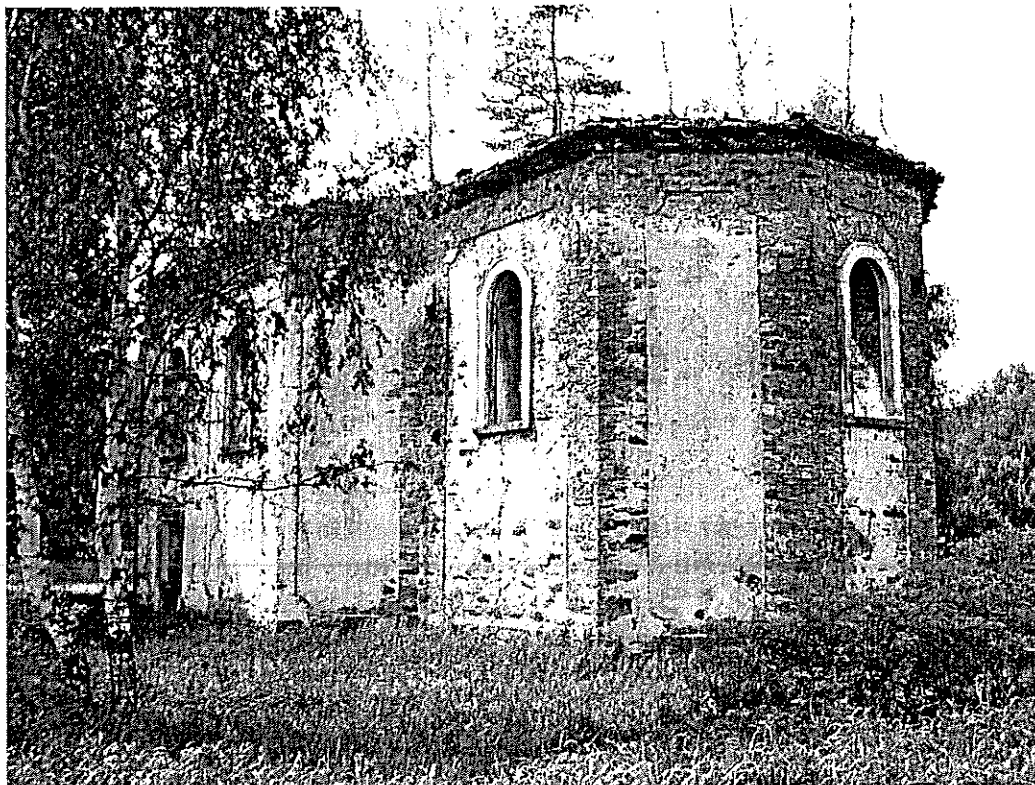
Byl to jednolodní kostel s hlavním a dvěma bočními oltáři. Hl. oltář byl bohatě zdobený, barokní, s obrazem Božské Trojice uprostřed, sochami (pravděpodobně) sv. Norberta a Augustina po stranách a dvěma anděly okolo medailonu. Po jeho stranách byly dva vchody. Dnes z oltáře nezbyvá nic a jen při bližším prozkoumání lze najít, kde vlastně stál.

Presbytář je trojboce uzavřený a jeho valená klenba s pěti lunetami, která je dnes zřícená, se opírala o šest pilastrů. Hlavní loď je oddělena od presbytáře a od kruchty dvěma vítěznými oblouky, které dnes ještě jako jediné ze stropové části kostela stojí, ale oba jsou ve velmi špatném stavu. Samotný strop hlavní lodi býval plochý, s freskami, podpírán pěti pilastry na každé straně. Na některých pilastrech se zachovala ještě část omítky.

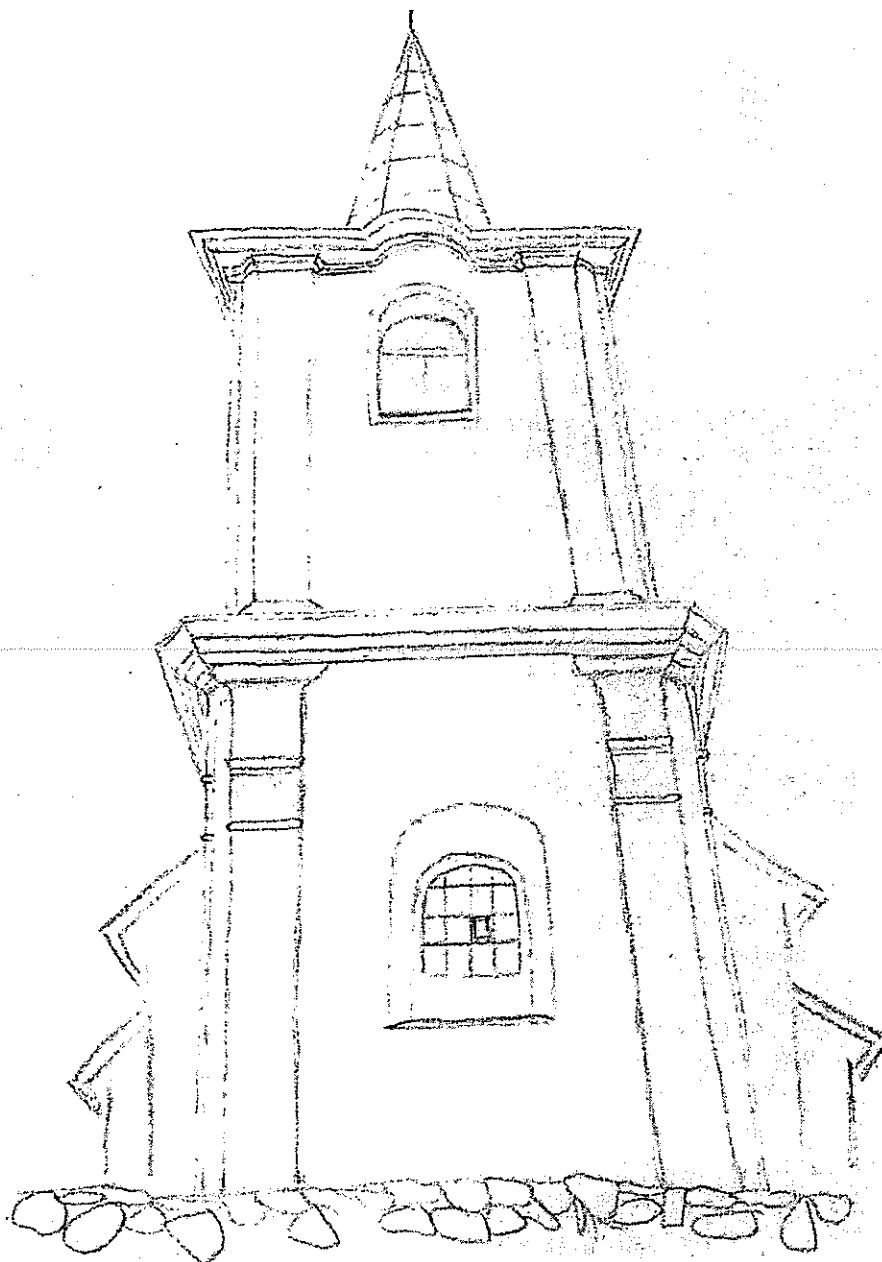
Levý boční oltář doprovázely po straně sochy sv. Vavřince a sv. Agáty a původní obraz sv. Floriána byl nahrazen modernějším obrazem Nejsvětějšího srdce Ježíšova. Pravý oltář byl mariánský, se sochami světců po stranách a s medailonem, kolem kterého byly dva andělé. Oba oltáře byly typicky barokní, zdobené hlavami andělíčků, a ani jeden dnes v kostele není.

V zadní části kostela jsou čtyři pilastry, dva poslední postupně přecházejí v půlkruhovou stěnu, o níž se opíralo točité schodiště vedoucí na kůr, který stál na dvou sloupech. V hlavní části kostela se na bočních stěnách nacházejí tři výklenky. Na severní straně jsou dva, z nichž jeden je vytvořen na místě zazděných dveří. Na jižní straně je výklenek jeden. V presbytáři jsou také tři výklenky, pod každým oknem jeden. Výklenky mají stejnou šířku jako vnitřní ostění oken a sahají až k zemi. Všechny jsou

stejně, se segmentovou klenbou. V presbytáři jsou ještě dva menší obdélníkové výklenky pod patkami pilastrů. Podlaha je v dnešní době skrytá asi pod dvacet cm vysokým nánosem hlíny a celý vnitřek kostela je dnes zarostlý ruderálními společenstvy.



Kostel sv. Vavřince v Ovesných Kladrubech:
Číslo evidenčního listu (památky): 16104/4-96



Historie: (Podle výpovědí starousedlíků)

Kostel v Ovesných Kladrubech je dodnes funkční. Mše se tam slouží jednou za 14 dní. Kostel spravují premonstráti z Teplé. V kostele se točil film Zrcadlový kánon z r. 1999. Na kostele se v před deseti lety opravovala střecha, ale to je vše, co se nám podařilo zjistit, protože místní lidé nemají ke kostelu žádnou vazbu. Na kostel se tedy pomalu zapomíná a kostel začíná chátrat.

Popis interiéru:

Jedná se o jednolodní kostel s rozšiřujícími se bočními stěnami v místech vstupů. Po stranách trojboce uzavřeného presbytáře jsou ve výšce zhruba 4-5 metrů dvě mělké oratoře, spojené chodbičkou v síle zdíva závěru s podvěžím. Prvá dvě pole klenby jsou klenuty valeně, třetí pole a presbytář je klenut plackou, sakristie v podvěži křížově. Klenbu drží tři nosné oblouky, podpírané několika čtnými pilastry s íonskými hlavicemi.

V presbytáři je osm pilastrů držící klenbu. Na klenbě presbytáře je freska glorifikace sv. Vavřince od V. Schmidta z Plané, vytvořená kolem roku 1748. Ten také vymaloval architekturu hl. oltáře. Omítka v presbytáři má dvě barvy: světle béžovou a tmavě béžovou. Pilastry mají oranžovou barvu, u horní části pilastrů je masivní členěná římsa, až na čtyři pilastry držící oratoře, které pod sebou vytváří výklenky. Nad nimi na obou stranách je barokní členěné půlkruhově uzavřené tabulkové okno bez jakýchkoliv ozdob.

V hlavní lodi jsou po stranách dva tvarově odlišné vchody, oba se již nepoužívají. Na jižní stěně jsou dveře zataženy závěsem a je před ně dán stolek. Na severní stěně jsou dveře zakryté imitací skříně, za kterou se nachází nepoužívaná dřevěná barokní zповědnice. Nad postraními vchody je vždy po jednom okně, která jsou stejná jako okna v presbytáři. Skrz pilastry, které podpírají druhý oblouk, rozdělující loď na dvě části, vedou chodbičky do výklenku pod tribunou. Přední část klenby je podpírána osmi pilastry, z nichž vždy dva vedle sebe jsou nahoře spojeny masivní členěnou římsou. Zadní část hlavní lodi je užší díky tribunám, které jsou po stranách lodi. Okna v zadní části, jsou dvě malá, stejně prosklená a tvarem odpovídají oknům předešlým. Domníváme se, že okna nemají původní výplně. Tribuny jsou zhruba 1,5 metru široké a zhruba 4-5 metrů široké. Jsou zdobeny štukovými plastikami. V každém výklenku pod tribunou je ještě v jeho boku malá nika.

Kůr je nesen zchovalými dvěma sloupy, dvěma pilastry a dvěma patkami. Strop kruchty je sklenut křížovou klenbou. Čelo kůru je bohatě zdobeno plastickými reliéfy ze štuky. Na kůr vedou dvě točitá schodiště, z kterých se můžeme dostat na kůr a zadní tribuny. V průčelí jsou jedny dveře, které jsou používány. Na obou stranách průčelí jsou těsně pod stropem kruchty dvě oválná okna. Do věže vede kamenné schodiště, které potom přechází v dřevěné, vedoucí až do věže. Ve věži je zvon, dnes již zřídka používaný, podlaha je kamenná a celý presbytář převyšuje hlavní loď zhruba o 20 cm. Vyvýšená podlaha presbytáře dnes zasahuje do hlavní lodi novodobým dřevěným nástavcem.

Hlavní oltář je dřevěný do výšky zhruba 2,5 metru, zbytek oltáře je namalovaný na stěně až ke stropu s obrazem vyobrazujícím umučení sv. Vavřince. Hlavní oltář obsahuje rokokový tabernákl od T. Pistla. Po obou stranách oltáře jsou branky, nad kterými jsou barokní dynamické sochy sv. Petra a Ondřeje od T. Pistla z roku 1748.

Napravo od oltáře ve výklenku je sedes s dvěma postraními sedadly. Nad nimi je obraz Panny Marie a sv. Anny. Vlevo ve výklenku visí obraz Panny Marie, Josefa a Ježíška. Presbytář od lodi odděluje zábradlíčko. Rokoková kazatelna je zchovalá v dobrém stavu a na druhé straně od kazatelny na

pilastru je velký kříž s Kristem. Dnes je na vysunutém dřevěném schodu novodobý obětní stůl s ambonem. Nad obětním stolem visí ze stropu věčné světlo v cínové lampě, připomínající kadidelnici. V hlavní lodi jsou dva rokokové boční oltáře, od T. Pistla z roku 1764, malba a štafírování z roku 1787 od L. Bayerleho. Levý oltář má uprostřed sochu Krista u sloupu, v nástavci obrázek sv. Kateřiny. Pravý nese sochu Panny Marie a v nástavci je obrázek sv. Floriána. Dřevěné lavice vypadají nově natřeny a v dobrém stavu. Vedle levého postranního oltáře je skříň, která zakrývá dřívější vchod. V levém výklenku je barokní boční oltář se sochou ukřižování Krista.

Na pilastrech dělicího oblouku jsou umístěné sochy, vlevo sv. František z Assisi a vpravo nejspíš sv. Prokop. V pravém výklenku pod tribunou lodi je dřevěná barokní křtitelnice s cínovým jádrem. Po celém obvodu hlavní části kruchty, vede křížová cesta od L. Bayerla z roku 1796. Na pravé boční stěně kruchty je výklenek s obrazem sv. Vavřince a za ním je skrytý náhrobek, který se nám nepodařilo odhalit. Pod kůrem je funkční používaná zpovědnice, na kůru jsou barokní varhany z roku 1749 od A. Gartnera z Tachova.

Dopis exteriéru:

Kostel stojí na kraji vesnice, je obehnan zdí s celkem velkou zahradou, která slouží též k účelu hřbitovnímu. Průčelí kostela je jednoduchými nepříliš zdobenými pilastry členěno na tři části. Prostřední část je největší a je v ní dnes hlavní vchod do kostela, má kamenné rovné, zdobené ostění. Nad ním je okno podobný výklenek. V okrajových dílech jsou nevelká okna oválného tvaru, přibližně ve výšce vrchního dveřního rámu. Jižní stranu kostela dělí pět pilastrů. V každé části mezi pilastry je jedno půlkruhově zakončené okno, při čemž první až třetí, směřující do průčelí, jsou odspoda do čtvrtiny velikosti okna zazděné. Druhé okno je celé prosklené. Poslední čtvrté okno (do sakristie) je mnohem menší, také půlkruhově zakončené, s železnou mříží a skelnou výplní. Dveře jsou na straně pouze jedny s kamenným ostěním, které má podobný tvar jako ostění v průčelí. Výplň je dřevěná a nese známky nedávného vylomení. Dveře jsou překovány. Severní strana vypadá velice podobně, s tím rozdílem že místo čtvrtého okna jsou dveře do sakristie s kamenným ostěním jiného tvaru než ostatní dveře. Boční vstup se evidentně liší, domníváme se, že dříve tvořil hlavní vchod. Má předsunutý kamenný zdobený portál (s obloukovou římsou nade dveřmi). O severní stěnu je vedle dnešního bočního vchodu směrem na západ uchycen dřevěný kříž. Z východní strany vede do sakristie okno podobné čtvrtému oknu na jižní straně. Na východní straně nad sakristií se tyčí hranolovitá věž se stanovou plechovou střechou. Z východního průčelí můžeme spatřit ještě jedno půlkruhově zakončené okno nad oknem do sakristie. Z jižní, severní a východní strany má věž půlkruhově zakončená okna, která mají plechové okenice. Okna mají štukové ostění.

Střecha je sedlová valená, se čtyřmi malými vikýři. Je nově opravená pálenými taškami. Omítka je značně oprýskaná a hraje mnoha barvami od bílé přes žlutou až k červené. Po celém obvodu kostela je

zhruba 0,5 metru vysoká kamenná podezdívka a kolem celého obvodu střechy vede korunní římsa.

Kostel Věch svatých v Boněnově:
Číslo evidenčního listu (památky): 21691/4-1698



Historie: (Podle výpovědí starousedlíků)

⊕ historii tohoto kostela se nám toho bohužel od lidí nepodařilo příliš mnoho zjistit, neboť místní obyvatelé nebyli příliš sdílní, nebo o kostele mnoho nevěděli.

(Podle průvodce západními Čechami)

Farní kostel Věch Svatých Boněnově byl vystavěn letech 1877-78 tachovským stavitelem J. Krausem. K výstavbě prostorné jednolodní svatyně s pravouhlým presbytářem a štíhlou věží bylo patrně použito návrhu inženýra J. Týla. Ve vsi stával údajně již roku 1492 farní kostel Věch Svatých. Ve druhé pol. 17. stol. byla svatyně spravována protestantským pastorem. Poté se stala filiálkou kostela v Ovesných Kladrubech, při němž zůstala až do roku 1785, kdy se boněnovský kostel stal samostatnou lokálií, k níž byly přifařeny sousední vsi Hostičkov a Domaslavičky. V roce 1989 se zřítlo klenební pole nad kůrem, i přesto se v přední části těžce poškozeného kostela krátký čas ještě sloužily mše. O několik let později byl z bezpečnostních důvodů snesen jehlancový krov věže, kostel uzavřen a celý areál kostela obehnan plotem.

**Popis
exteriéru:**

Pseudorenesanční kostel stojí na návsi vesnice Boněnov, na levé straně silnice směrem na Michalovy hory. Právě odtud je také jediná původní přístupová cesta, kostel je totiž z levé strany ohraničen potokem a ze dvou zbývajících nevysokým zděným srázem. V nynější době se lze ke kostelu dostat i přes jednoduchou lávku ze železných trubek vedoucí z druhého břehu potoka. Průčelí je nepříliš zdobené, s portálem a dvěma okny. Portál se nachází uprostřed průčelí, je předsunutý asi o 2 metry, a tvoří menší předsíňku. Je krytý sedlovou stříškou, na které je malý železný křížek a dnes i tráva mech a dokonce i malý keřík. Ve štítu portálu se nachází asi 15 cm veliké kruhové okénko se štukovým ostěním. Stříška je ohraničena římsou a podpírána dvěma pilastry na rozích portálu okolo vstupu. Výplň dveří je dřevěná půlkruhově zakončená a pravděpodobně původní. K portálu vede několik schodů. První okno průčelí se nachází několik centimetrů nad portálem. Je půlkruhově zakončené, zasazené do kamenného rámu a kolem oblouku zdobené štukovým ostěním napodobující kamenné obložení. Dnes je bez výplně. Druhé okno kruhového tvaru je ve štítu střechy kostela. Bývalo pravděpodobně zdobené štukovým ostěním, které dnes již úplně opadlo.

V pravé stěně * jsou čtyři okna z nichž tři ústí do hlavní lodi a jedno do presbytáře. Všechny mají stejné štukové ostění vrcholu jako hlavní okno v průčelí, ale tři nejbližší k oltáři mají železné výztuže a jsou v nich zbytky barevných vitrají.

V levé stěně * jsou okna jen dvě (nepočítáme-li okna ve věži o kterých bude řeč později), mají stejnou štukovou výzdobu jako okna na druhé straně a také zbytky vitrajových skel. Na zadní stěně presbytáře je výklenek podobného tvaru i štukového ostění jako okna po stranách. Do kostela vede jeden boční vchod v pravé stěně, který má kamenné ostění a nad nímž je rovná jednoduchá římsa s plechovou stříškou. Věž má čtvercovou podstavu a je přilepená z levé strany * ke stěně kostela. Ze stěn rovnoběžných s průčelím kostela vedou do věže nad sebou tři okna, půlkruhově zakončená, ze kterých dnes nesou stopu výplně dřevěnými žaluziemi jen úplně horní okna. Všechna vrchní okna ve věži mají přibližně stejný tvar, velikost, i štukové ostění, jako hlavní okno v průčelí, kdežto všechna spodní jsou o něco menší (stejného tvaru i štukového ostění). Ze strany která přiléhá ke kostelu je okno pouze jedno a to horní. Z druhé strany (tedy směrem od kostela) je pouze spodní okno nahrazeno vstupem do věže, který má rovný kamenný rám a štukové ostění (dnes již v havarijním stavu) a rozbitou, vyraženou, dřevěnou výplň. Věž má dnes pouze rovnou střechu z dřevěných desek. Kdysi na ní bývala Jehlancovitá střecha.

* Při pohledu k bývalému oltáři (v orientovaném kostele by to bylo na východ)

Druhým přístavkem je sakristie navazující z levé strany * na presbytář. Je čtvercového půdorysu. Vchod je stejný jako boční vchod do kostela a do sakristie vede ze strany rovnoběžné s boční stěnou kostela a na zadní straně * sakristie je okno, které je stejné jako spodní okna věže. Sakristie je nižší než kostel a její valbová střecha se opírá o zeď presbytáře.

Střecha kostela je nad hlavním portálem sedlová a směrem k presbytáři valbová. Střecha presbytáře se z jedné strany opírá o střechu lodi a z druhé strany je taktéž valbová. Omítka na kostelu je velice zachovalá i přesto že kostel sám je v tak špatném stavu. Po obvodu celého kostela vede korunní římsa a cca. 1 metr vysoká kamenná podezdívka. Nároží kostela jsou armována načervenalými žulovými deskami. Napravo od bočního vchodu do kostela je trám, který kdysi pravděpodobně býval křížem.

Popis interiéru:

Jednolodní kostel se zužujícím se presbytářem. Hlavní vstup je předsazený v malé předsínce, která je olemována obloukovým kamenným ostěním s čepy na nedochované dveře. V prostřed lodi se nachází pravý boční vstup v segmentovém výklenku. Vstup do sakristie je na levé straně presbytáře. Nad vstupem se nachází pod klenbou kulaté okno, které ústí do půdičky nad sakristií. Dále je zde vstup na kůr z věže (nalevo) s rovným kamenným ostěním. Strop dříve míval čtyři klenební pole, z čehož zbyli jen tři. Všechny čtyři byly křížové bez žeber. Uprostřed stropu se nachází kulový otvor pro lustr. Klenba je svedena do dvanácti pilastrů s rovnými plastickými římsami, které jsou zakončeny kamenným podstavcem. Celý kostel je natřen světložlutou barvou, klenba presbytáře je natřená bíle s množstvím zlatých hvězdiček. Na čele vítězného oblouku je na namalované pásce napsáno „Gloria in excelsis deo“. V křížení kleneb se nachází ozdobný ornament se zlatými liliemi. Na pásce oddělujících klenební pole je zespoda namalován ozdobný pás, který se vprostřed kříží. Ze spoda vítězného oblouku je navíc orámován nápis „I.I.P.“. V arkádách lemující okna jsou po obou stranách namalovány pásy, na nichž jsou napsány německé nápisy (citace žalmů). V hlavní lodi běží ve výši tří čtvrtin okna ozdobný pás v německých nár. barvách. Do výšky zhruba 2,3 metru je po celém obvodu namalován ozdobný fialový pás, který lemuje červená ozdobná páska, v presbytáři je tento pás doplněn zlatavým ornamentem. Průčelí vítězného oblouku je zdobeno po pravé straně zlatými freskami pelikána, který krmí svá mláďata. Po levé straně zase motivem kalichu s hostií. Klenba nad kůrem, která se zřítla, zničila kůr s varhanami. Kůr byl původně držen dvěma kamennými sloupy, po kterých tu však zbyly jen kamenné patky. Dnes tu jsou již jen trosky stropu, dřevěného kůru a varhan. To vše je porostlé plevelem.

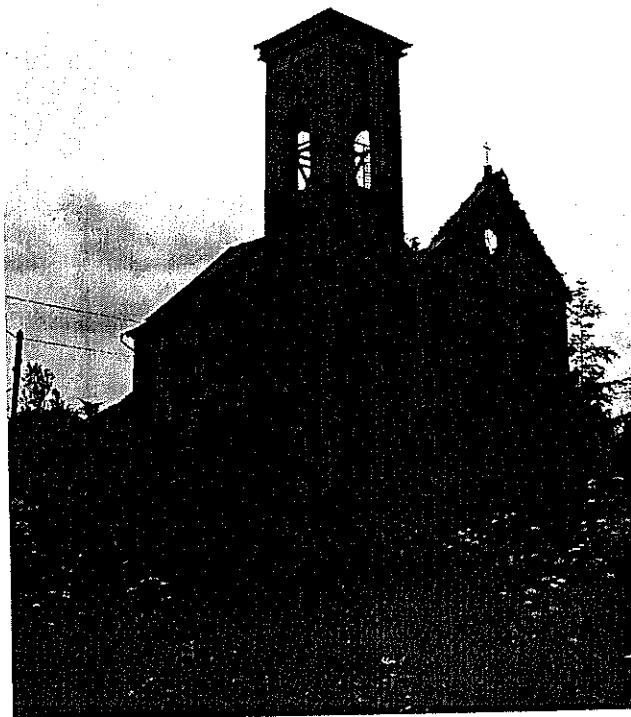
* Při pohledu k bývalému oltáři (v orientovaném kostele by to bylo na východ)

Podlahu původně tvořily kamenné dlaždice o rozměrech cca. 1 x 0,5 metru, které jsou dnes již z poloviny rozkradeny. Celý presbytář je zhruba o dvacet cm vyvýšen. Sakristie má propadlý strop a silně poškozený krov. Věží vede do dvou třetin čtverhranné, kamenné schodiště. Dále je věž nepřístupná, zvon chybí a dochovaly se jen některé části věžních hodin.

Z vybavení kostela se až na cihlové jádro oltářního stolu s kamennou deskou, stříšku kazatelny a žulový almužní sloupek nezachovalo vůbec nic.

Závěry:

Během expedice se nám podařilo zdokumentovat pět kostelů v oblasti Teplé, a to: kostel Věch Svatých v Boněnově, kostel sv. Blažeje poblíž Branišova, kostel sv. Vavřince v Ovesných Kladrubech, kostel sv. Archanděla Michaela v Michalových Horách a kostel sv. Václava v Úterý. Kostel sv. Vavřince však příliš do našeho tématu nezapadá, neboť je nyní v poměrně dobrém stavu a pravidelně se v něm slouží mše. Z ostatních se používá pouze kostel sv. Václava, a to jen na občasně pohřby. Zbývající kostely mají střechu v havarijním stavu, pokud ji vůbec ještě mají, a jejich konec je tedy zpečetěn. Je pouze otázkou času, kdy se promění v ruiny, protože na jejich opravu nejsou finanční prostředky, ani vůle místních obyvatel stavby opravit. Obvykle jsme se totiž setkávali s neochotou a nezájmem, i když mezi dotýčnými bylo pár světlých výjimek. Tento nezájem místních obyvatel je s největší pravděpodobností způsoben tím, že většina místních obyvatel se do kraje přestěhovala zhruba před 50 – ti lety a nemá k místu a jeho památkám téměř žádné vazby. Budoucnost těchto památek záleží zejména na zájmu místních obyvatel o obnovení původního účelu, ke kterému byla památka postavena. Jediné, co je ještě opečováváno, jsou hřbitovy v blízkosti kostelů a to především díky původnímu německému obyvatelstvu, které má k místu ještě nějaké vazby z dětství nebo mládí. Příčinou zániku kostelů je především nedostatečná údržba a ochrana před přírodními vlivy. Bohužel těžko můžeme doufat, že se vztah lidí k těmto památkám změní dřív, než kostely zchátrají docela a zmizí z povrchu zemského. Sotva kdy je zde asi uvidíme ve své původní kráse.



Použitá literatura:

- Poche, E. : Umělecké památky Čech, Academia 1982
- Gnirs, A: Tepl und Marienbad;
- Schmutzer, J. Zetlil, O: Das Tepler land. Vytiskli Gesamtherstellung Druckerei a nakladatelství Nickl 1967.
- Herout, J.: Slabikář návštěvníků památek, TVORBA s.r.o. 1994
- Procházka, Z.: Historicko – turistický průvodce č. 17. Plánsko a Tachovsko; Nakladatelství Českého lesa 2002
- Vyšohlíd, Z., Procházka, Z.: Čím ožívá krajina, Nakladatelství Českého lesa 2003
- Krčmář, L., Procházka, Z., Soukup, J.: Zničené kostely, Nakladatelství Českého lesa 2004

English resumè

Our group was dealing with old religious buildings next to Teplá near Mariánské Lázně which are falling into ruins because we want to save the memories about those churches. We were documenting history, writing descriptions of interior and exterior, taking pictures and drawing. During our expedition we documented these churches: church of All Saints in Boněnov, church of st. Blažej near Braníšob, church of st. Archangel Michael in Michalovy Hory, church of st. Laurence in Obesné Kladruby and church of st. Vaclav in Uterý. They are often in very bad state or they have already fallen into ruins. Only the church of st. Laurence in Obesné Kladruby doesn't fit our objectives because it is in use and it isn't much downfallen. We found out that other churches were dilapidating, because there aren't enough people who want to repair them. As the local inhabitants don't have any relation to this place, they are also not interested in decaying churches and so there is low chance for the buildings to be rescued.

Přílohy

Kostel sv. Archanděla Michaela v Michalových Horách:

Popis
interiéru:

(Podle knihy: Umělecké památky Čech; Academia; Dr. Emanuel Poche, Dr.Sc.; Dr. Josef Krása, Cst.)

Ranně barokní z třetí čtvrti 17 stol. Jednolodní obdélníkový, s trojboce uzavřeným presbytářem, čtvercovitou sakristií (s oratoří v patře) po severní straně a s hranolovou věží v západním průčelí. Stěny členěny vysokými půlkruhově uzavřenými okny, věž lizénami, v nároží pilastry. Presbytář sklenut křížovou klenbou, v závěru paprscitě, sakristie členěná valeně, loď s kazetovým stropem. Zařízení: Hl. oltář pseudobarokní po r. 1900. Dva boční oltáře a kazatelna raně barokní, z doby výstavby kostela z třetí čtvrti 17. stol.: Boční oltáře portálové s točenými sloupy a akantními rozvilinami po stranách, na pravém novodobá socha N. Srdce Páně, v nástavci pův. obraz boha otce; na levém původní socha sv. Ant. Pad., v nástavci obraz sv. Floriana. Kazatelna skvěle řezaná. V lodi rokokový oltář Milostného obrazu mariánského kol. r. 1745, portálový, obraz z 20. stol. Po stranách sochy sv. Jáchyma a Anny v nástavci boha otce; v presbytáři rokokový oltářík sv. Jana Nep. Kol. r. 1745 – socha světece pod baldachýnem, na soklu reliéfy svatojanské legendy (svržení z mostu, zpověď královny a cesta k paladiu) oba oltáře mimořádně kvalitní rokokové řezby. V lodi barokní krucifix kol. r. 1700(?). Na okně jižní stěny dřevěná socha arch. Michaela z první pol. 18. stol. Asi z původního hl. oltáře. V presbytáři kamenná křtitelnice patrně ze 16. stol. – Na tordovaném svazkovém sloupku, osmiboká křtitelnice s reliéfy erbu dvou kladívek a písmen HD. V oratoři barokní socha madony z prv. pol. 18.stol.

(Podle kroniky Michalových Hor)

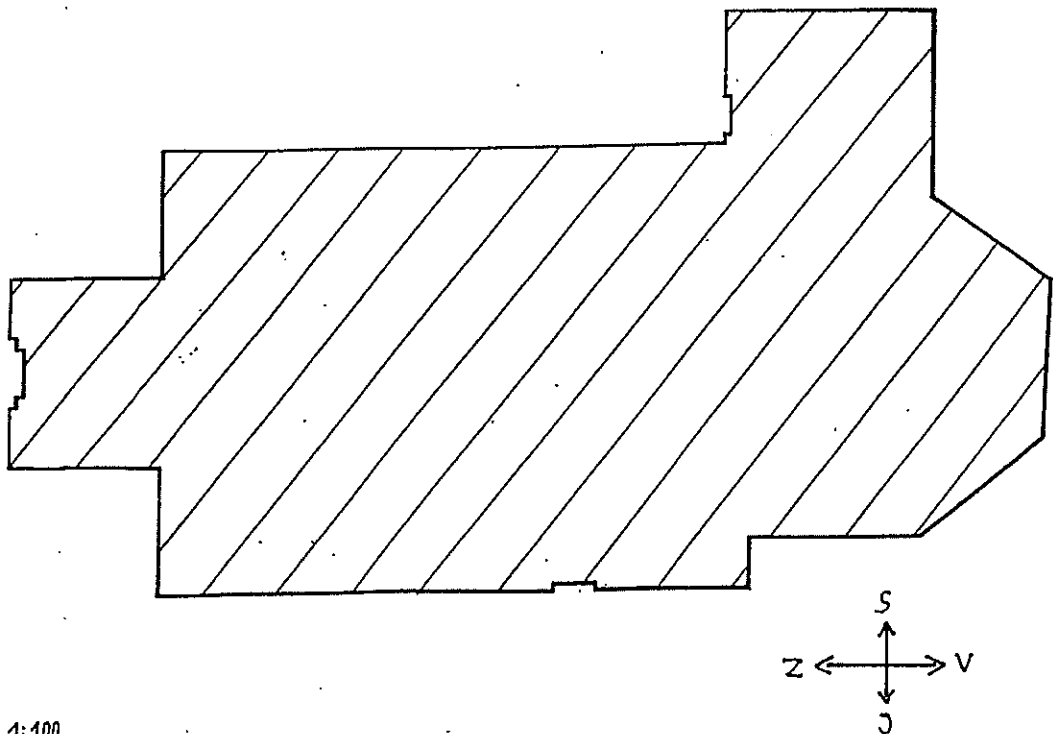
Vítězného oblouku kostela sv. Michala na jižní straně dřevěný, řezaný barokní oltář portálový. Protější boční oltář s obrazem sv. Floriána. Oba hodnotné oltáře pocházejí z doby před rokem 1700. Oltářík sv. Jana Nepomuckého v presbytáři proti kazatelně. Velmi kvalitní řezbářské dílo z poloviny 18. stol.. Boční oltář Panny Marie na severní straně lodi, dřevěný střední velikosti, bohatě vyřezávaný z plastikací světců, boha otce a andílků. Obraz je sice bezcenný cenná je však součást barokního zařízení z druhé pol. 18. stol.. Kazatelna, kvalitní řezbářská práce současná z bočními oltáři z druhé pol. 17. stol. (častější než oltáře). Křtitelnice, spodek kamenný, pískovcový, na těle křtitelnice dvě hornická kladívka. Zkřížená v erbu, stříška dřevěná, barokní asi z roku 1720. Kamenná část ze 16. stol. Krucifix na jižní straně kostela velmi kvalitní barokní z doby po roku 1700. Plastika sv. Michaela Archanděla v oratoři, výška 150 cm., celá polychromovaná, velmi dobrá rokoková práce kolem roku 1740. Celé silně pozláceno. Socha Madony v oratoři, na skříni, dřevěná, výška 98 cm., kvalitní práce z doby po roku 1700. Obraz korunování panny Marie – v předsíni kostela na levé straně, olej na dřevěné, 2x svlakované desce. Rozměry 114 x 81 cm., mimořádně náročná barokní desková malba z doby kolem poloviny 18. stol. (pochází z barokní kapličky u Boženova).

Byl nyní přemístěn dovnitř kostela. Kazetový strop v lodi, dřevěný, nenáročný 8 x 7 polí. Jeden z mála dochovaných pozdně barokních kazetových stropů na Tachovsku kolem roku 1800. V Boněnově kaple u hřbitova, barokní rotunda. Lod' osvětlená třemi okny je nečleněná, krytá dřevěným stropem se čtvercovými kazetami v záp. části má kruchtu nesenou klenbami do travers Chór oddělený půlkruhovým nečleněným triumfálním obloukem je sklenut jedním polem křížové klenby a závěru lunetami, dosedajícími na římsy hrany kleneb pokrývá perlování na klenbě štuková zrcadla.

Popis
exteriéru:

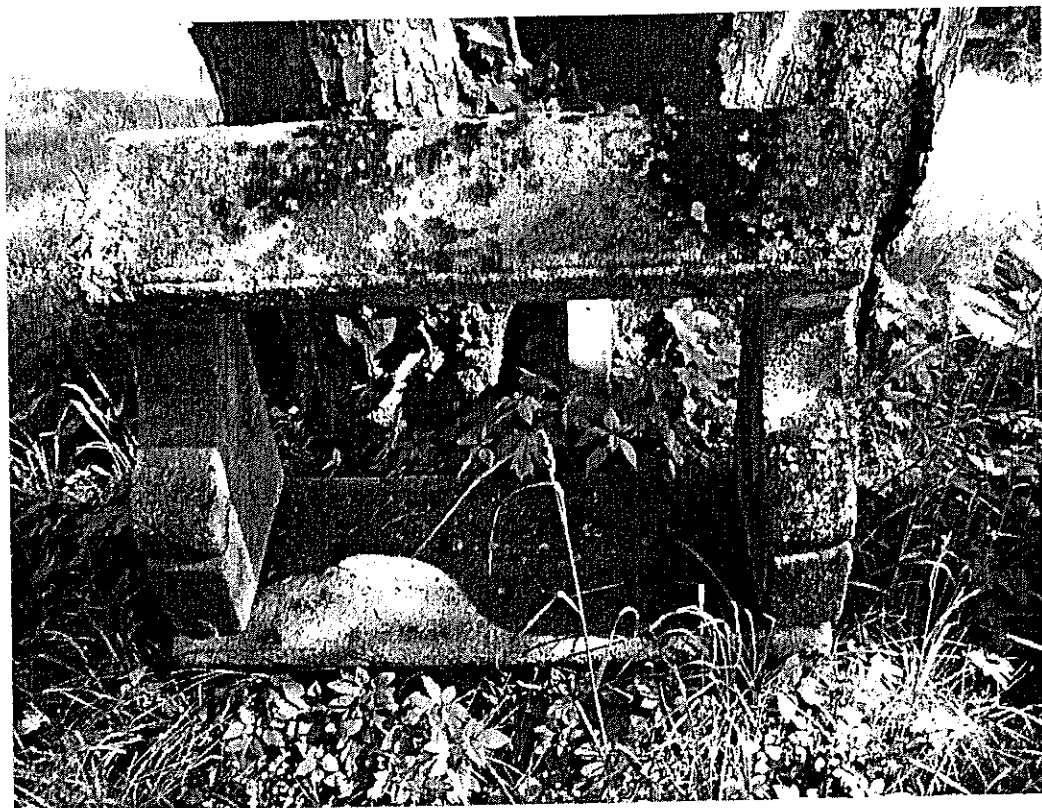
(zpracováno památkovým ústavem ČR)

⊕ orientovaný jednolodní kostel s věží při Záp. průčelí a polygonálním chórem k němuž na severu přiléhá sakristie s oratoří v patře; střechy jsou sedlové nad sakristií je střecha valbová, pobitá taškami. Nad chórem polygon. sanktusník na věži bání s lucernou, která je pobitá plechem. Průčelí hladká ukončeně profilována hlavní římsou; okna jsou nečleněná s půlkruhovými záklenky, v jižní fasádě je pravoúhlý kamenný portál. Třípatrová věž je členěna pilastry a kordónovými římsami a má oválná okna kromě posledního patra, opatřeného oknem s půlkruhovým záklenkem. V přízemí je pravoúhlý kamenný portál do podvěží. K věži se v úrovni hlavní římsy napojují úseky trojúhelného štítu ukončujícího hladké západní průčelí. V severní stěně chóru hladký pravoúhlý vchod do sakristie nad ním otevřený oblouk oratoře s kuželkovou balustrádou, spočívající na štukové římsě s kapkami.



1:100

Půdorys kostela



Kamenné klekátko na hřbitově







Kostel sv. Václava v Úterý:

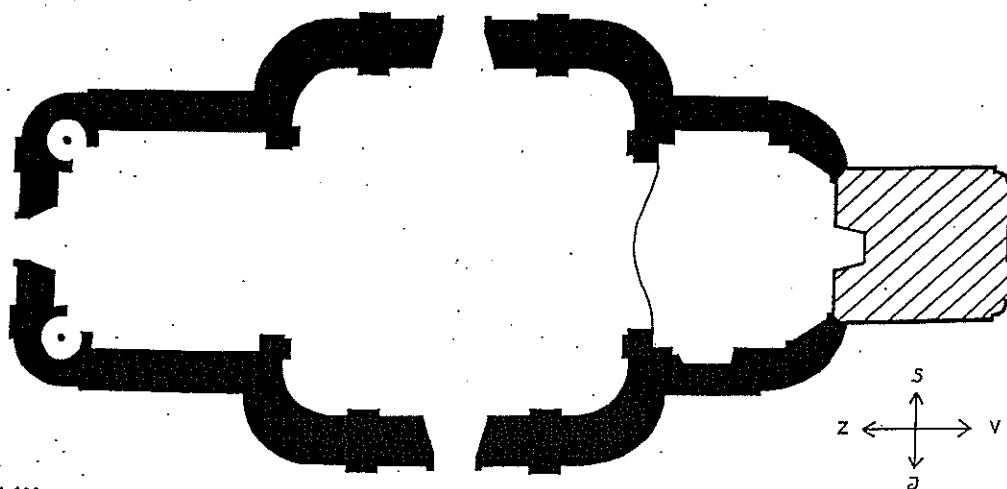
Popis exteriéru:

(Podle knihy: Umělecké památky Čech; Academia; Dr. Emanuel Poche, DrSc.; Dr. Josef Krása, Csc.)

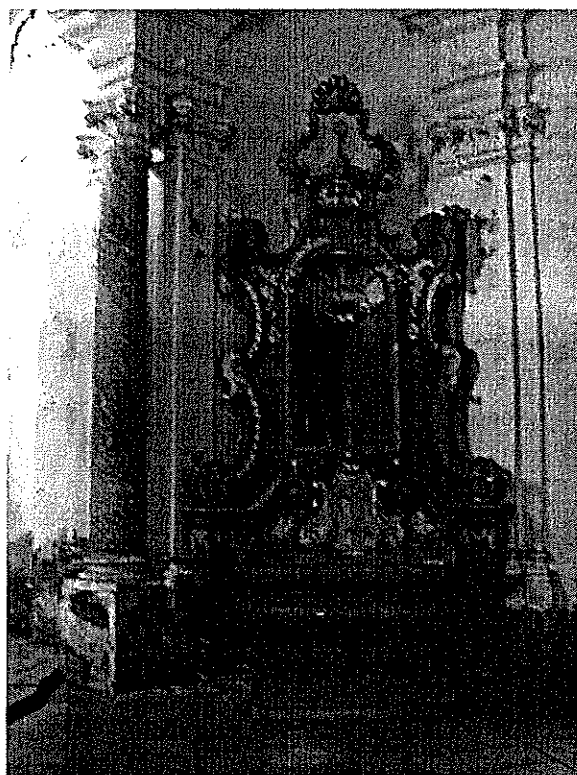
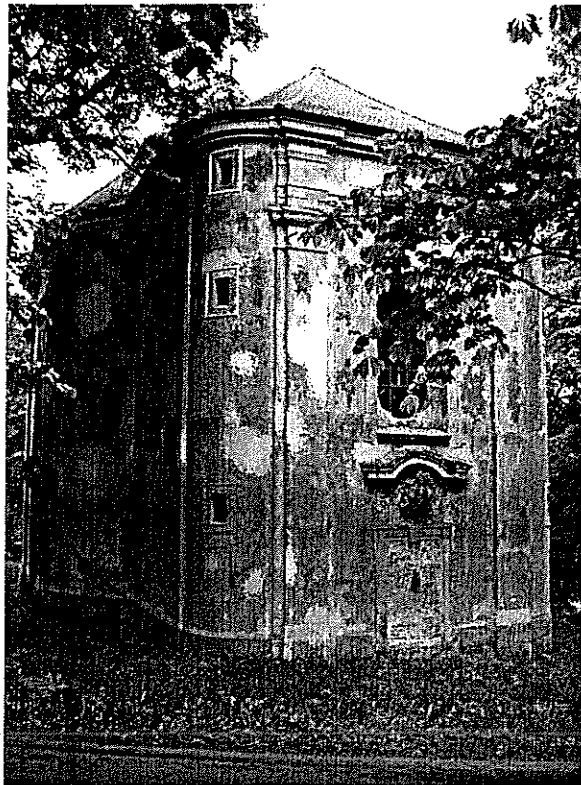
Kostel je barokní, obdélníkový, se zaoblenými rohy, z užšími, takřka čtvercovými symetricky řešenými prostory kruchty a presbytáře na hlavní ose, na níž i čtvercová sakristie. Na průčelí dvojice pilastrů nesoucích ploché kladí, v ose obdélníkový zazděný portál s klenákem, nad nímž kartuš nesená anděly, s letopočtem 1747, Znakem a iniciálami tepelského opata a Kasalové okno v zaoblených nárožích malá obdélníková okénka. Podobná Kasalová okna a podobné členění i na ostatních fasádách, na bočních průčelích podložené pilastry a obdélníkové portály s uchy a klenákem. Na střeše sanktusová vížka. –

Popis interiéru:

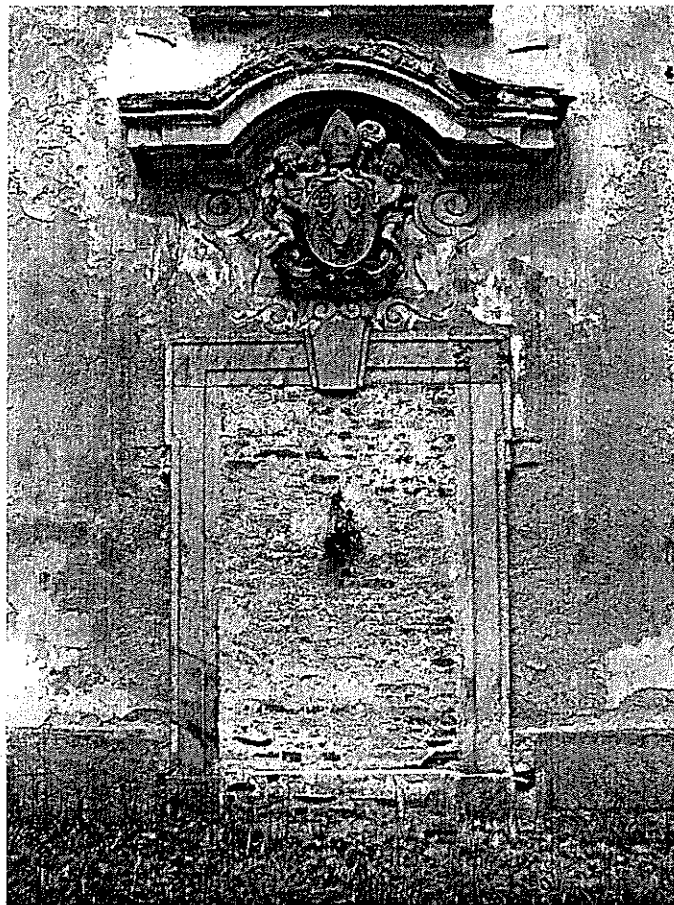
Vnitřek členěn podkládanými pilastry a odsazenými sloupy, sklenut plackami. - Zařízení: Hl. Oltář iluzivní, po r. 1750, vykrajovaný retábl s malou sloupovou architekturou, obraz sv. Václava z konce 19. stol.; oltář Krista hodnotný ze 40tých let 18. stol., oválný retábl s akanty a mřížkami, obraz Krista před Pilátem, v horní části v oválném medailonu obraz Krista s křížem; Oltář sv. Jana Nepomuckého, rokokový, rámový, kartušový, pozoruhodný, s dvojicí andělů a s ústřední sochou světce v nice, sign. Ing. Platzer a datovanou r. 1752, na tabernáklu reliéf Svržení sv. Jana Nepomuckého do Vltavy; Kazatelna je hodnotná, rokoková, z druhé pol 18 stol., s dvěma reliéfy světců a bohatými řezbami zábradlí kruchty barokní, z 1. pol. 18.stol. balustrové, s řezbami, polychromované; varhany rokokové z druhé pol. 18. stol., se zlacenými řezbami.



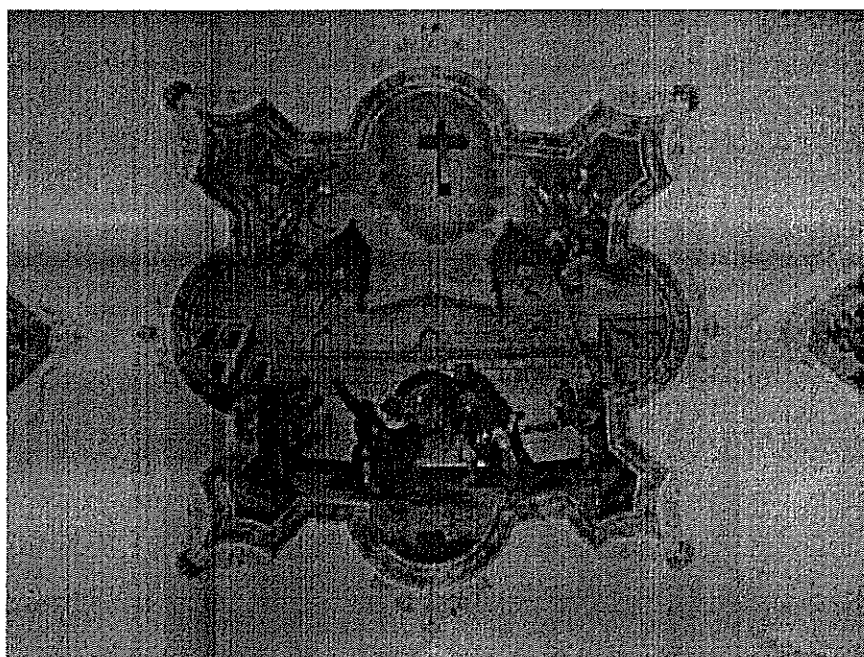
Půdorys kostela.



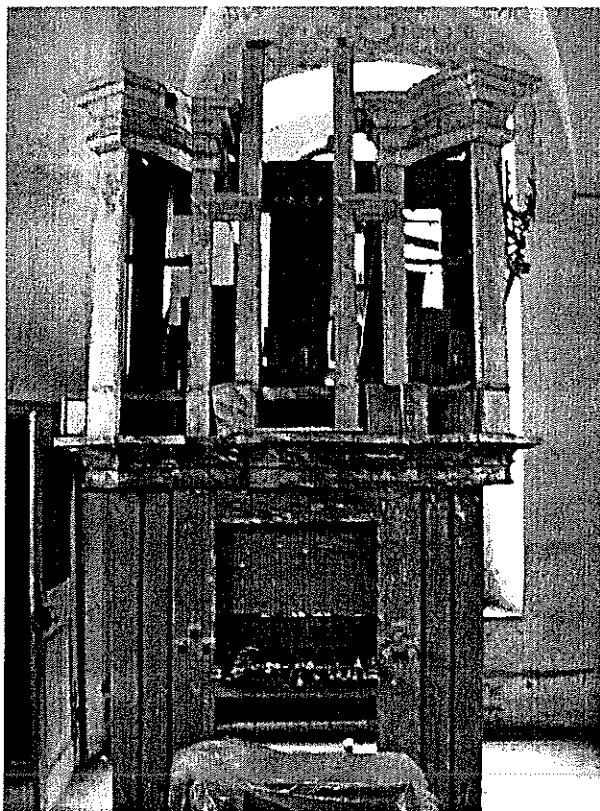
Boční oltář, pův. se sochou sv. J. Nepomuckého



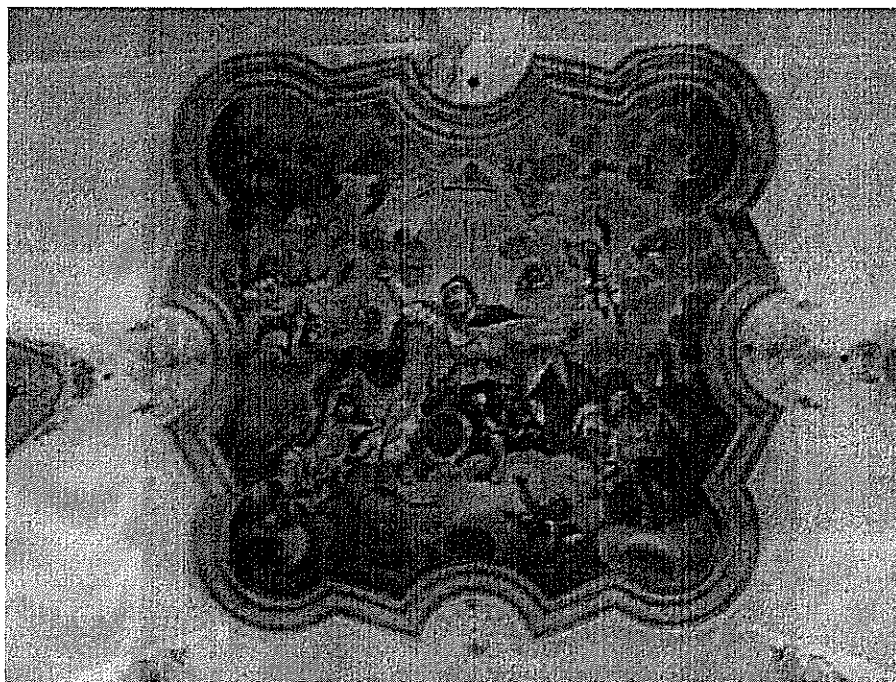
Zazděný vchod v průčelí



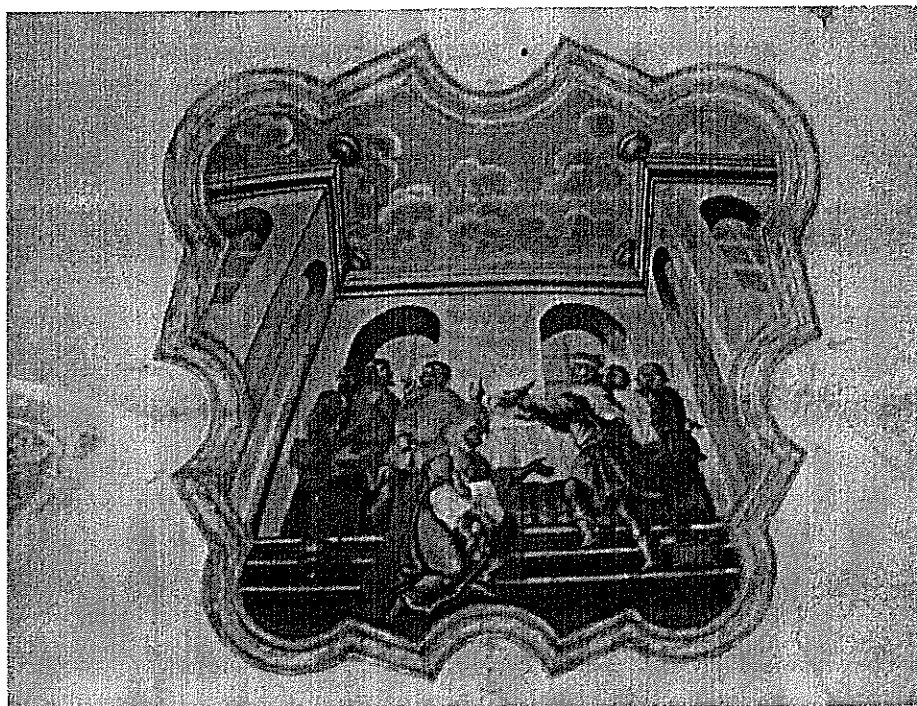
Zabití sv. Václava – Stropní freska



Zničené varhany na kůru



Stropní freska nad presbytářem



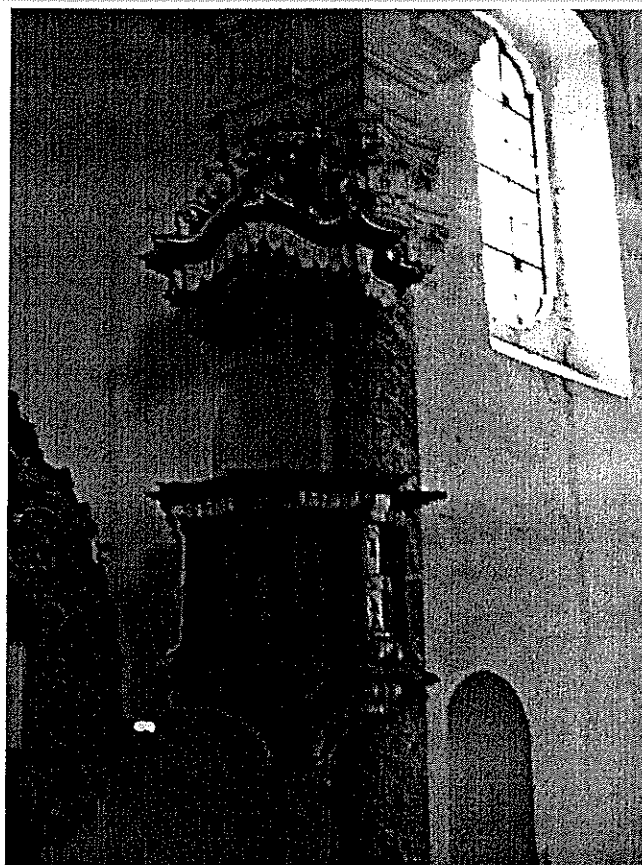
Stropní freska nad kůrem



Hlavní oltář – Pohled z kůru



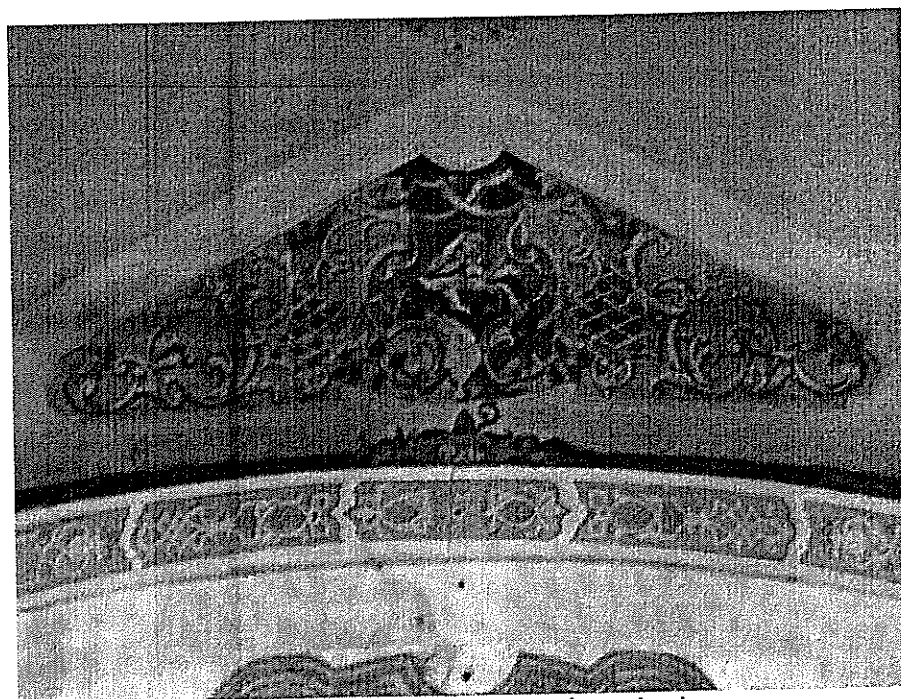
Kartuš nad zazděným vchodem v průčelí



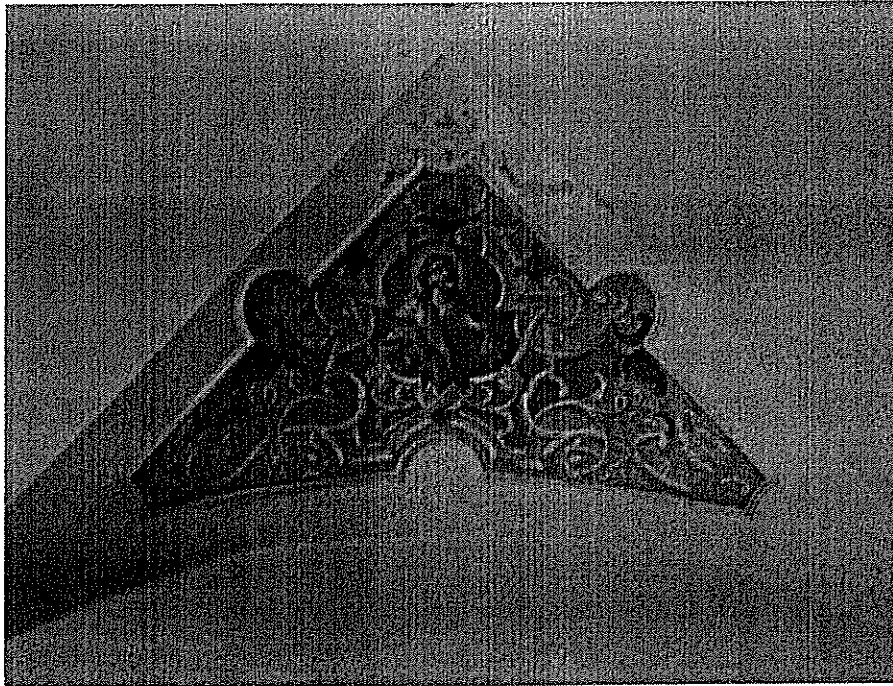
Rokoková kazatelna



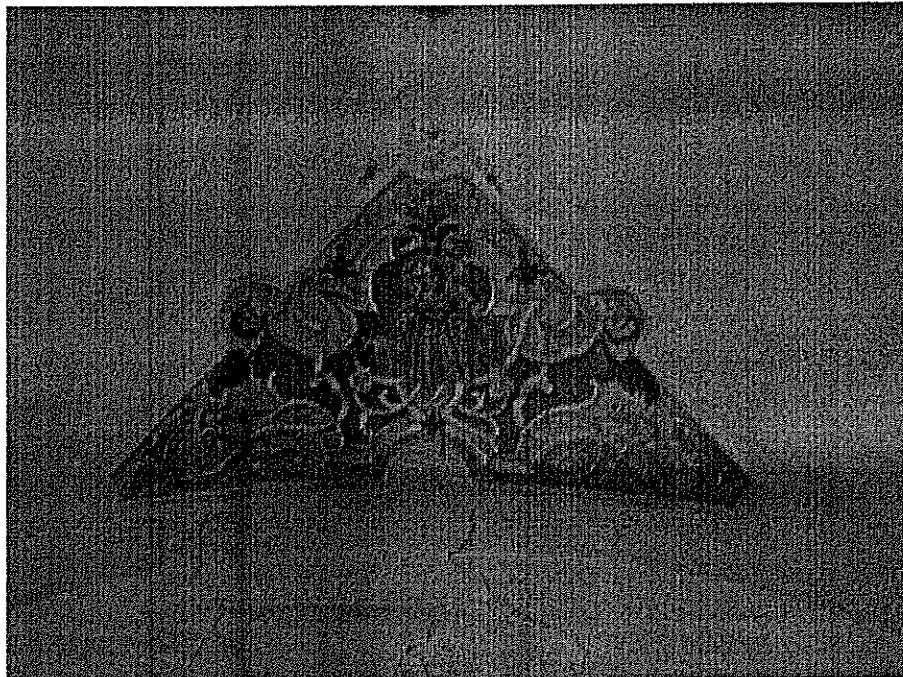
Boční oltář s hromadným relikviářem



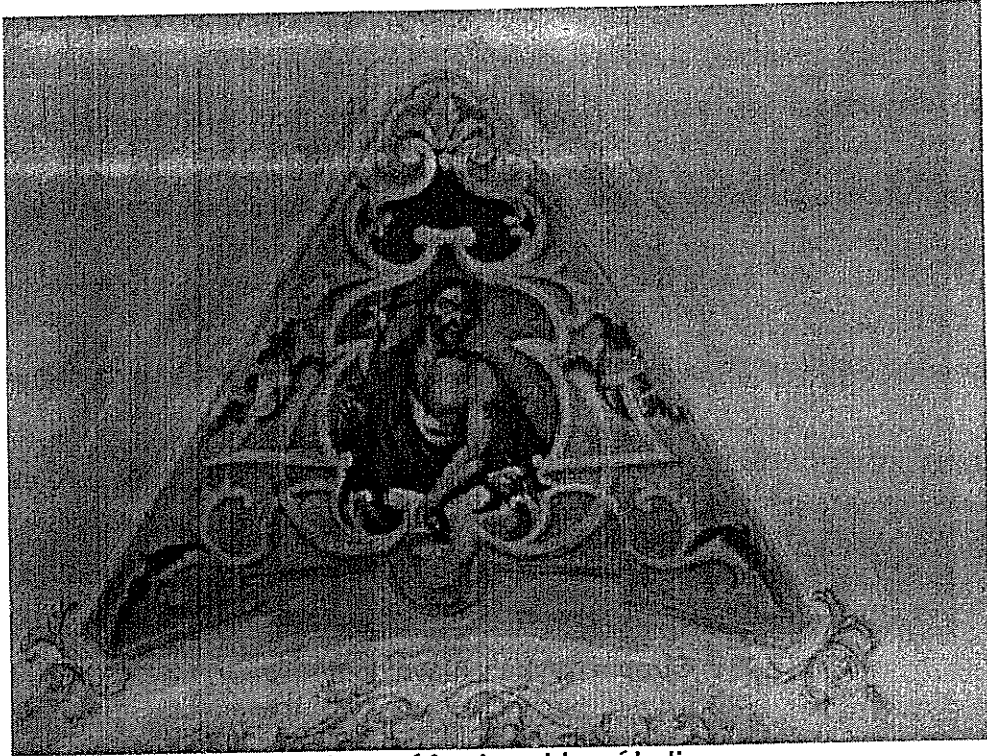
Stropní freska nad postraním vchodem



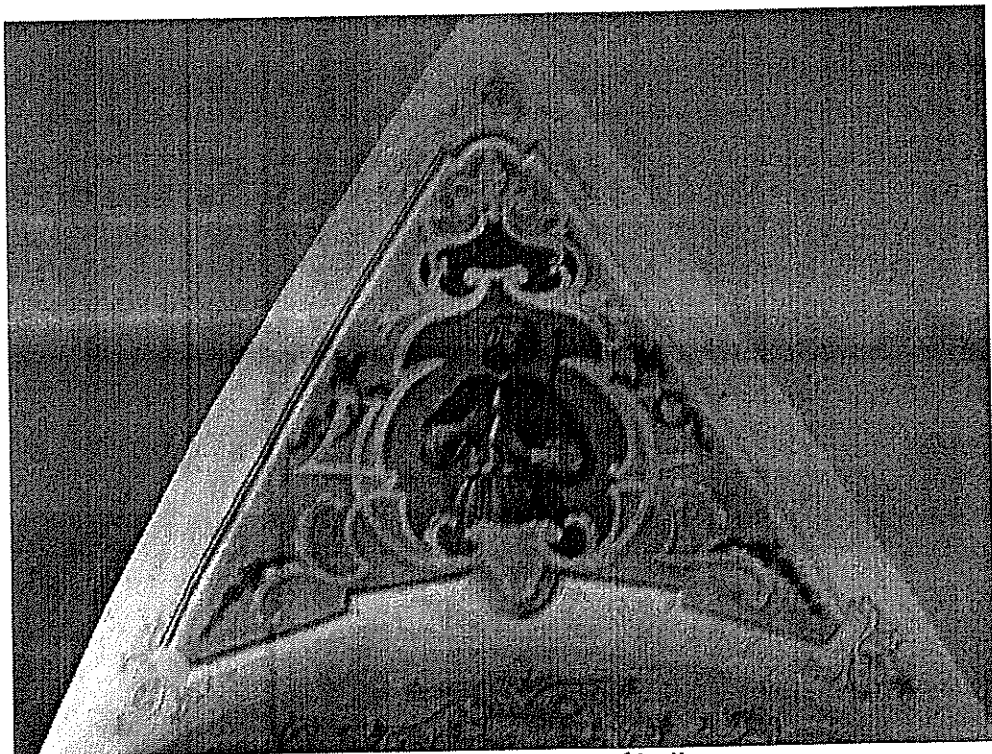
Stropní freska v hlavní lodi



Stropní freska v hlavní lodi



Stropní freska v hlavní lodi



Stropní freska v hlavní lodi

Kostel sv. Blažeje poblíž Branišova:

Popis

Interiéru:

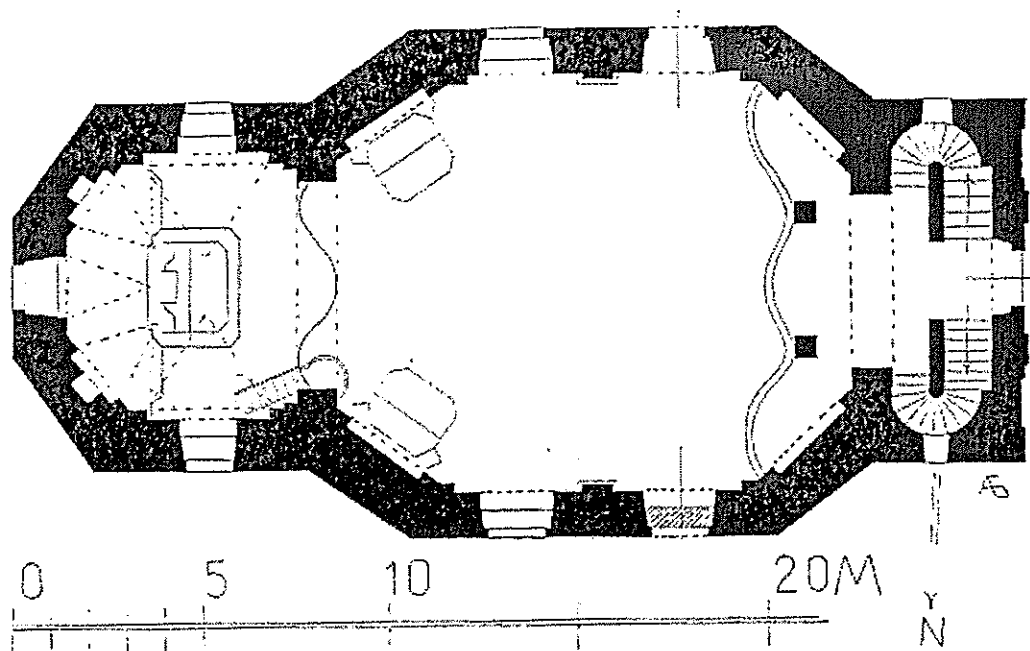
(Podle knihy: Umělecké památky Čech; Academia; Dr. Emanuel Poche, DrSc.; Dr. Josef Krása, Csc.)

Barokní kostel, byl postaven v letech 1732-33 tepelským opatem Raimundem III. (vysvěcen roku 1734). Jednolodní, s užším trojboce uzavřeným presbytářem a čtvercovou předsíní před západním průčelím, kouty obloukem prohnuty, nároží zaoblená. Stěny členěny pilastry, kostel má tři portály. Střecha je valbová šindelová. Nad presbytářem se nachází šestiboký sanktusník. – Presbytář je sklenut valenou klenbou s pěti lunetami, loď plochostropá, otevřená do předsíně, před níž je kruchta na dvou sloupech, stěny jsou členěny pilastry a vysokými polokruhově zakončenými okny. – Barokní zařízení z první poloviny 18. stol. bylo zničeno při požáru kostela roku 1957.

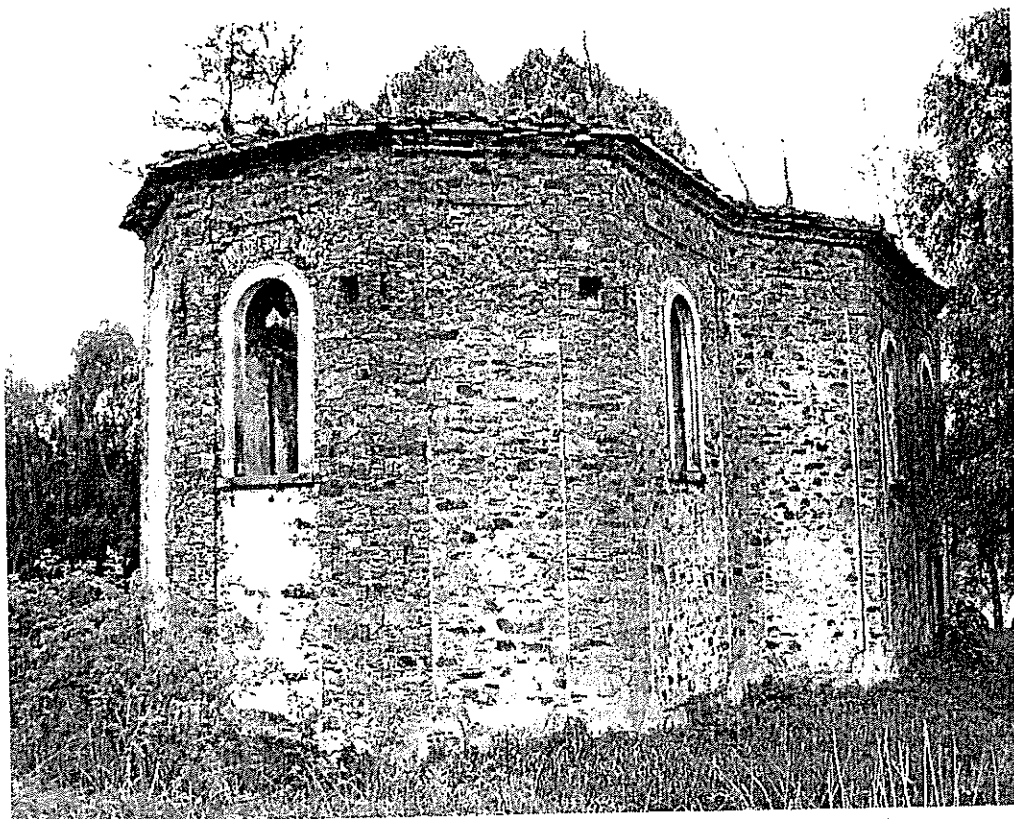
Kostel je vystavěn na uměle vytvořené rovině která je o 6 m. výš než hladina rybníka. Na místě tohoto kostela a sousedního rybníka leželo ve středověku sídlo Janov které bylo v roce 1322 prodáno klášteru Teplá který ho v roce 1346 prodal zástavou jakémusi Hermanovi. V té době byl kostel středem farnosti do které patřil např. Nežichov, Třebouň. Po roce 1420 byl již Janov údajně opuštěn i když ve stvrzovací listině krále Jiřího z Poděbrad z roku 1459 je vedle obce Branissowo uvažována obec Janov. Tato vesnice (Janov) byla určitě zničena v roce 1476. Dnešní barokní kostel sv. Blažeje byl zbudován v letech 1732-33 tepelským opatem Raimundem III. Kostel byl budován po vzoru farního kostela v Mnichově. V roce 1734 byl kostel vysvěcen (konsekration). V stavebních plánech se nedochovalo jméno stavitele. Umělecky se na stavbě kostela podíleli Johann David Schmidt (stolař, řezbář) z Lokte a Perner Johan (Zvonař) z Plzně. Oltář tvoří masivní obraz který znázorňuje božskou trojici, postraní oltáře jsou vystaveny podle typického barokního schématu mezi jednotlivými architektonickými prvky se objevují andělé a hlavičky andělů. Levý boční oltář doprovází po straně sochy sv. Vavřince a sv. Agáty v oltáři je obraz sv. Floriána. Obraz svatého je nahrazen moderním obrazem Nejsvětějšího srdce Ježíšova Pravý postraní oltář nyní mariánský se vyrovná hodnotově oltáři naproti.

Popis vnějšku: Vnější vzhled byl ovlivněn četnými velkými otvory pro světlo. Na vysoké střeše z dřevěných šindelů je nad presbytářem sanktusník s cibulovitou bání.

Vnitřní zařízení: Jednolodní prostor který byl otevřený do presbytáře a do atria z kterého vedli dvoje schodiště na prostorný kůr.



Půdorys kostela poblíž Branišova



Zřícenina Branišovského kostela – pohled na presbytář

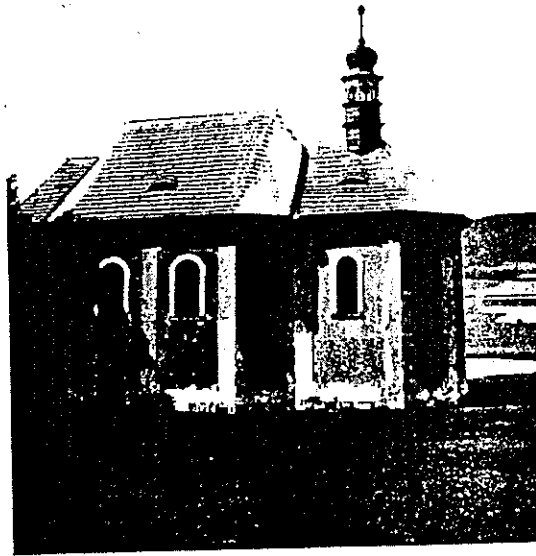
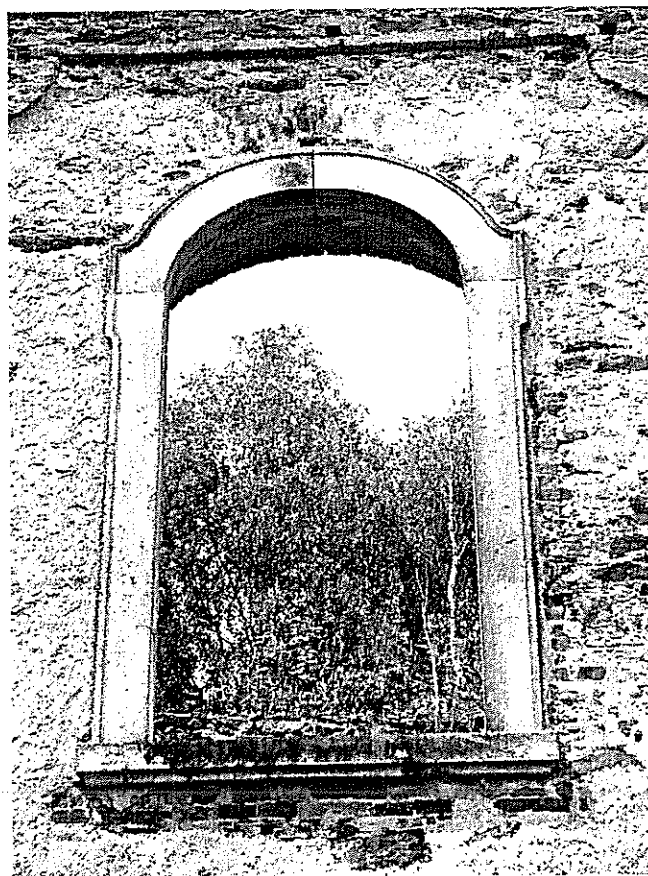


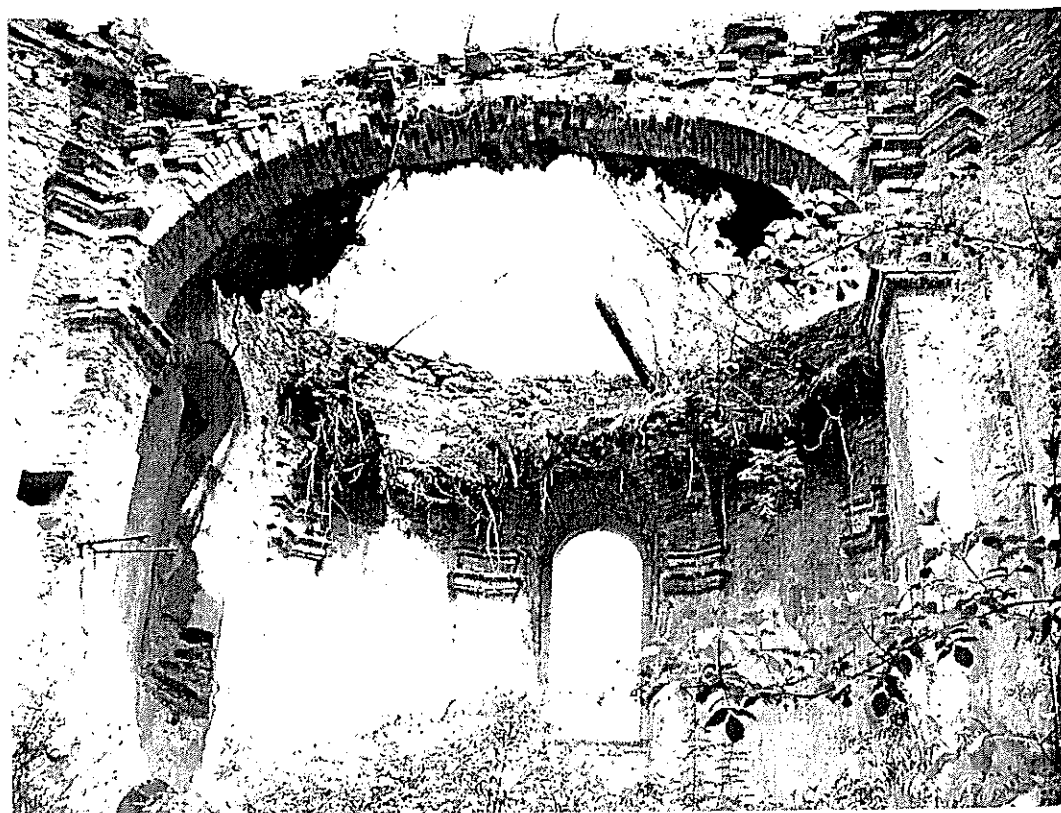
Abb. 52. Branischau. Die Kirche zu S. Blasius am Kapellentaich.



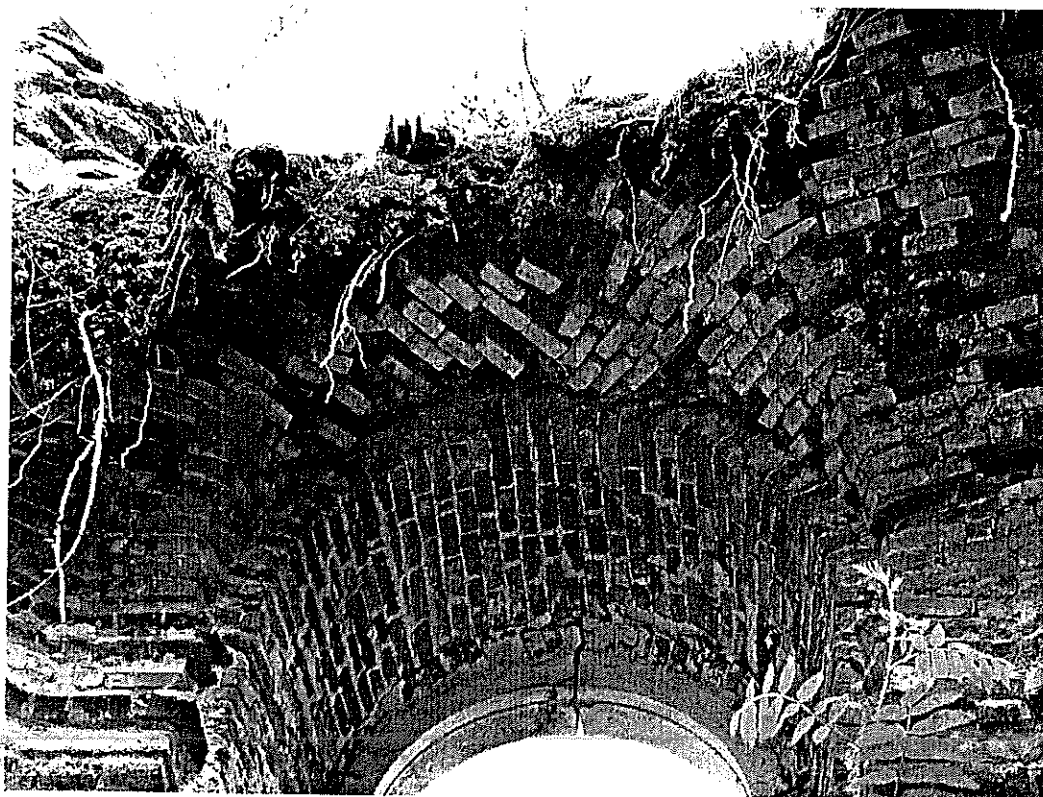
Pohled z jižní strany



Polokruhově uzavřené barokní okno s kamenným ostěním



Pohled do interiéru kostela - presbytář



Zbytky klenby v presbytáři - Pohled od presbytáře



Zbytky pilastru



Také zbytek pilastru ztrácející se ve zdi



Bývalé točité schodiště

Kostel sv. Vavřince v Ovesných Kladrubech :

**Popis
Interiéru a
historie:**

(Podle knihy: Umělecké památky Čech; Academia; Dr. Emanuel Poche, Dr.Sc.; Dr. Josef Krása, Cst.)

Původní připomínka roku 1363, shořel roku 1611 a téhož roku obnoven italským stavitelem Ant. De Consej, snesen roku 1746 a nový barokní postavil v letech 1744 – 48 snad týmž západočeským architektem, jako kostel v Chodové Plané. Jednolodní obdélníkový s trojboce uzavřeným presbytářem a hranolovou věží se sakristií v přízemí v ose. Zevně členěn pilastry a okny půlkruhově uzavřenými. Uvnitř stěny lodi členěn mohutnými taženými pilíři s představ. Jónskými pilastry. V západní části lodi kruchta na pilířích, na níž navazují postraní tribuny mezi bočními pilíři ve druhém klenebním poli. Kaplové prostory pod bočními tribunami jsou spojeny chodbičkami s třetím, nejmohutnějším klenebním polem, jež vyvolává téměř dojem centrálního prostoru. Po stranách presbytáře dvě mělké oratoře, jsou spojeny chodbičkou v síle zdiva závěru s podvěžím. Prvá dvě pole jsou klenuty valeně, třetí pole a presbytář plackou, sakristie v podvěží křížově. Na klenbě presbytáře freska glorifikace sv. Vavřince od V. Schmidta z Plané kolem roku 1748. týž vymaloval také architekturu hl. oltáře. Zařízení – Rokokový tabernákl hl. oltáře od T. Pistla z roku 1748 a nad brankami po stranách sochy sv. Petra a Ondřeje, barokní dynamické. Oba boční oltáře rokokové, od T. Pistla z roku 1764 malba a štafirování z roku 1787 od L. Bayerleho: Levý uprostřed se sochou Krista u sloupu, v nástavci obrázek sv. Kateřiny; Pravý se sochou p. Marie v nástavci obrázek sv. Floriána. Křížová cesta od L. Bayerla z roku 1796. Cínová křtitelnice barokní, varhany z roku 1749 od A. Gartnera z Tachova.

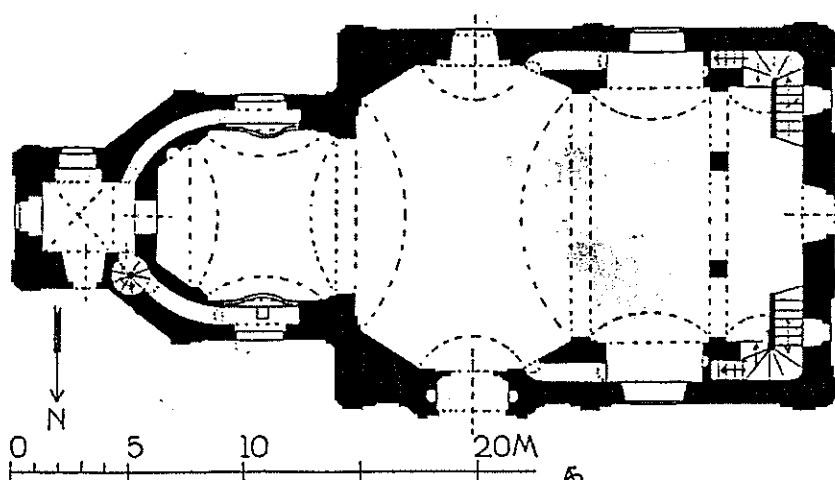


Abb. 95. Habakladrau. Grundriß der Pfarrkirche.



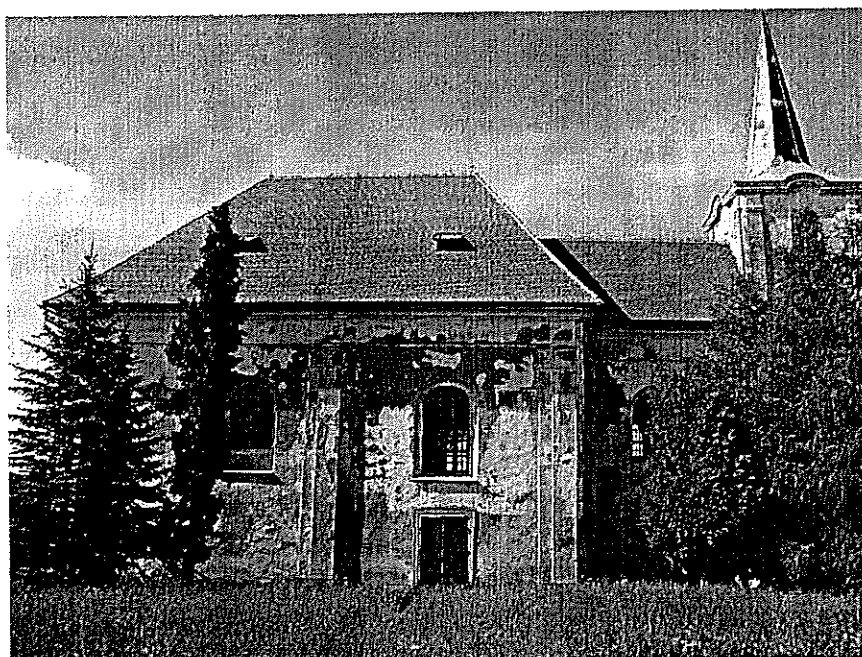
Pohled na kostel z jižní strany



Okované dveře – nesou známky vylomení



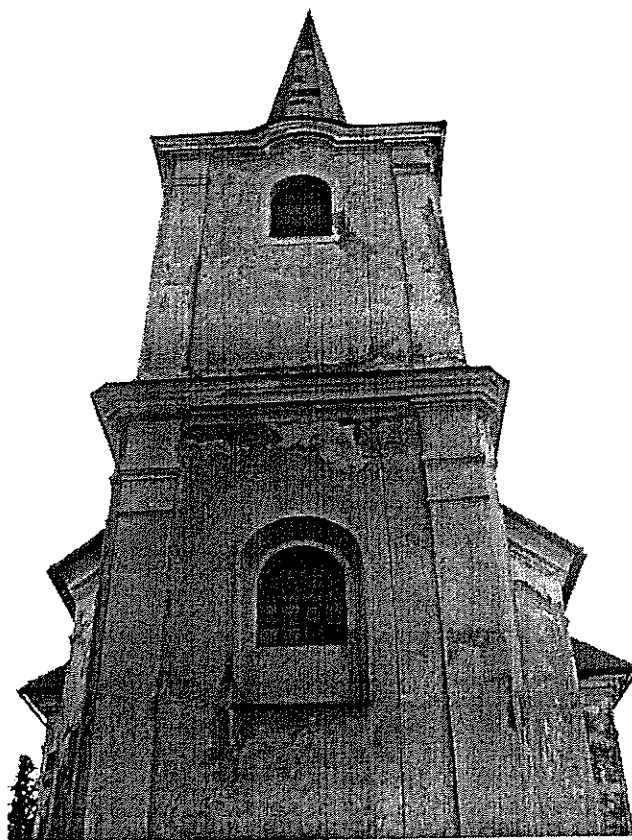
Dříve zřejmě hlavní vchod



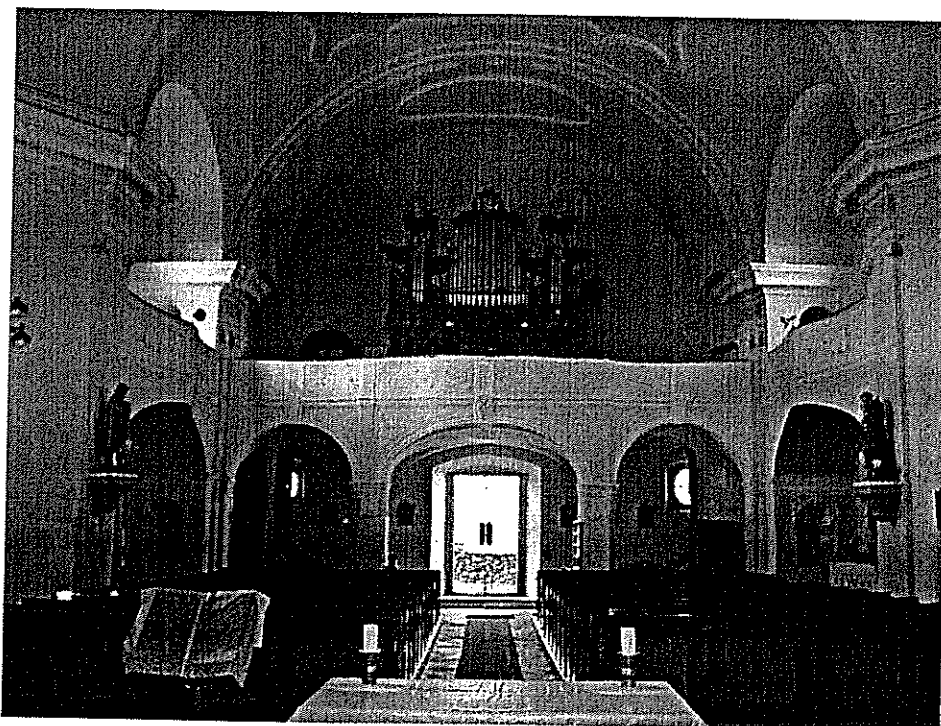
Ještě jeden pohled na kostel



Okno do sakristie



Průčelí věže



Pohled do interiéru kostela



Presbytář a lavice



Oltář



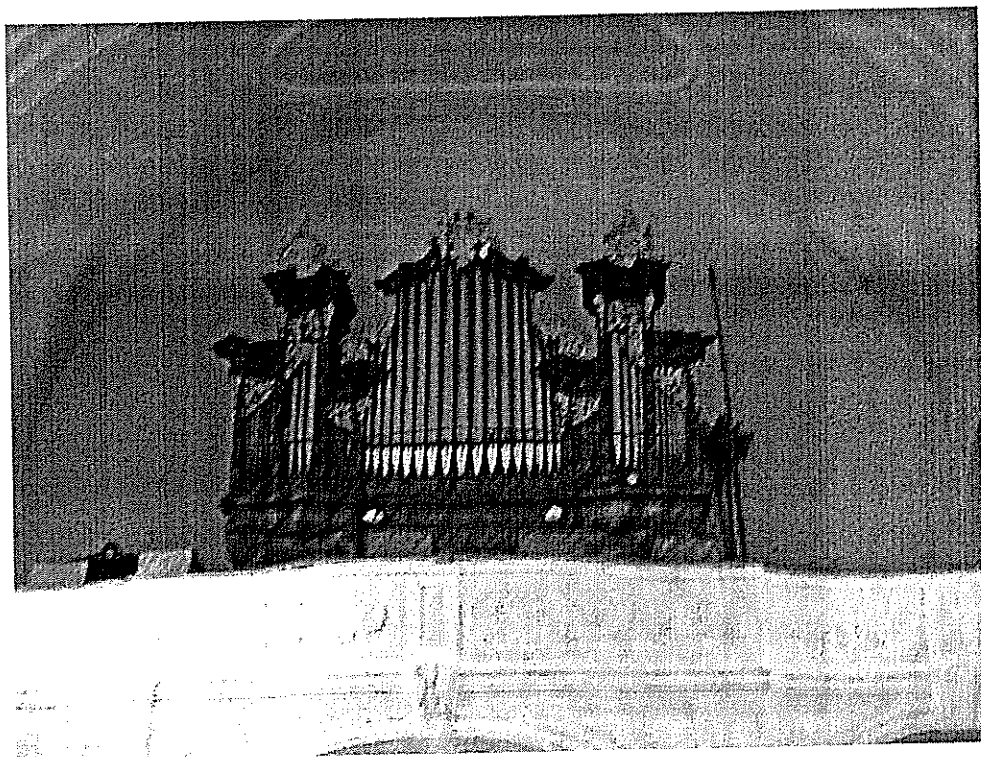
Freska nad na stropu presbytáře



Postraní oltáře



Boční oltář



Varhany



Rokoková kazatelna

Kostel Všech Svatých v Boněnově :

Dopis

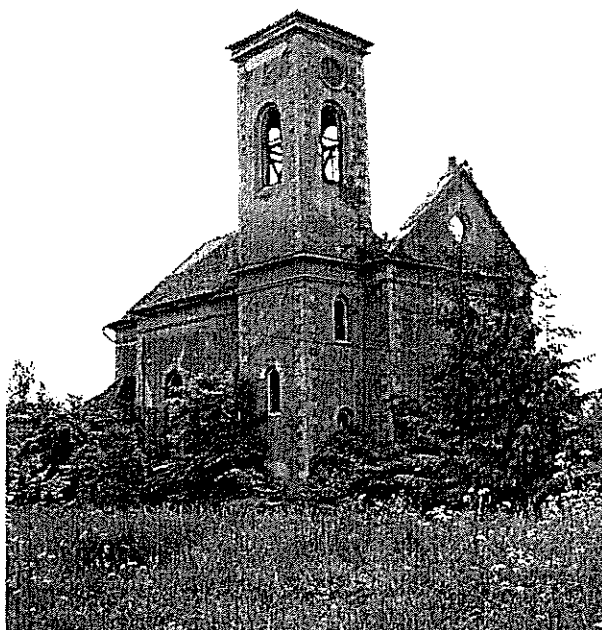
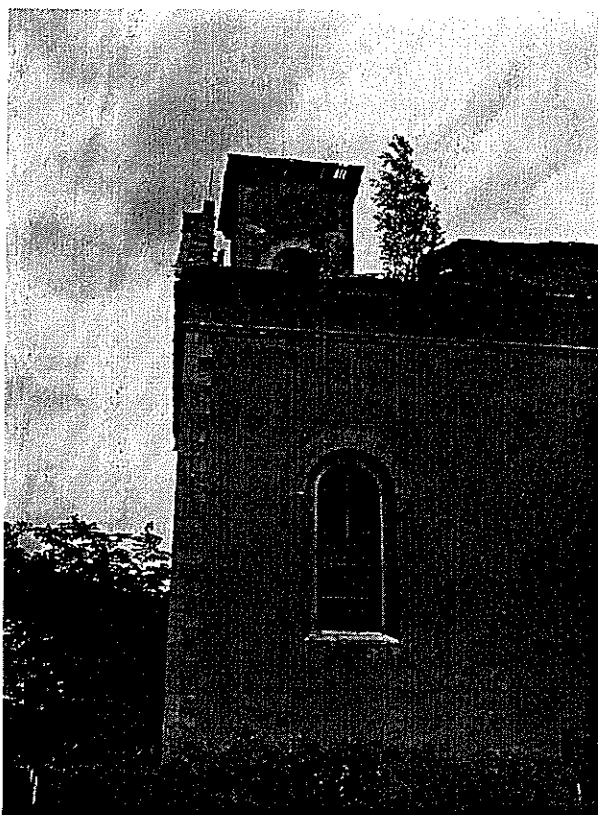
Kostela:

Boněnovský kostel, zasvěcen všem Svatým, leží uprostřed obce, ve které převažuje romské obyvatelstvo. Nejspíše právě proto je ve velmi špatném stavu. Obyvatelé se totiž o kostel příliš nezajímají a kostel se nechává ležet ladem. O tomto kostele se nám toho podařilo zjistit velmi málo, protože jsme s ním z počátku vůbec nepočítali a objevili jsme ho až na místě ke konci výzkumných prací. Byl postaven v letech 1877 – 78, jeho funkční období bylo tudíž velmi krátké. Dnes na několika místech chybí střecha a po mobiliáři není ani stopy.

(Podle knihy: Umělecké památky Čech; Academia; Dr. Emanuel Poche, DrSc.; Dr. Josef Krása, Csc.)

Pseudorenesanční, vystavěn v letech 1877 – 78, patrně dle návrhu inženýra J. Týla stavitelem J. Krausem z Tachova. Jednoduchý, obdélníkový s pravouhle uzavřeným presbytářem a hranolovou věží po sev. straně průčelí, sklenut křížovými klenbami.

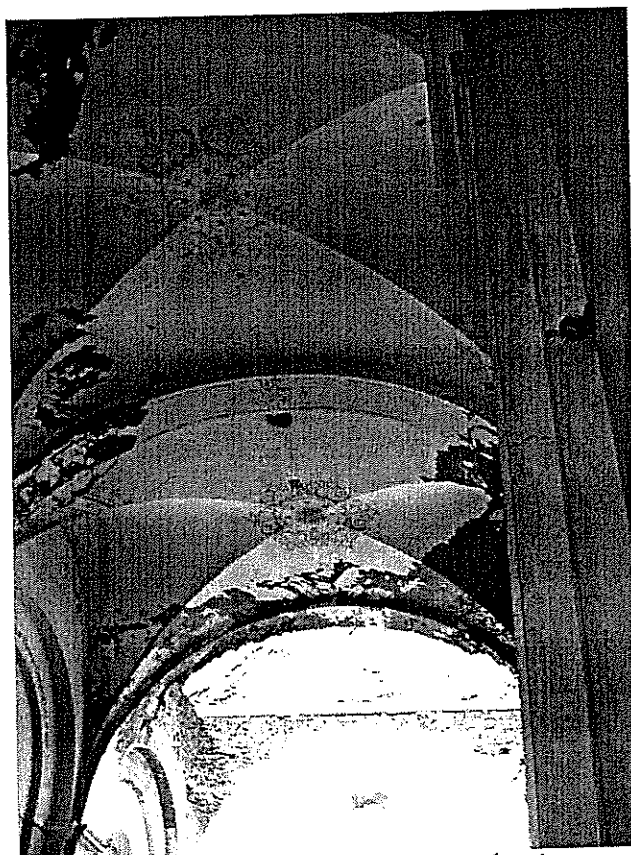
Púdorys k Boněnovu



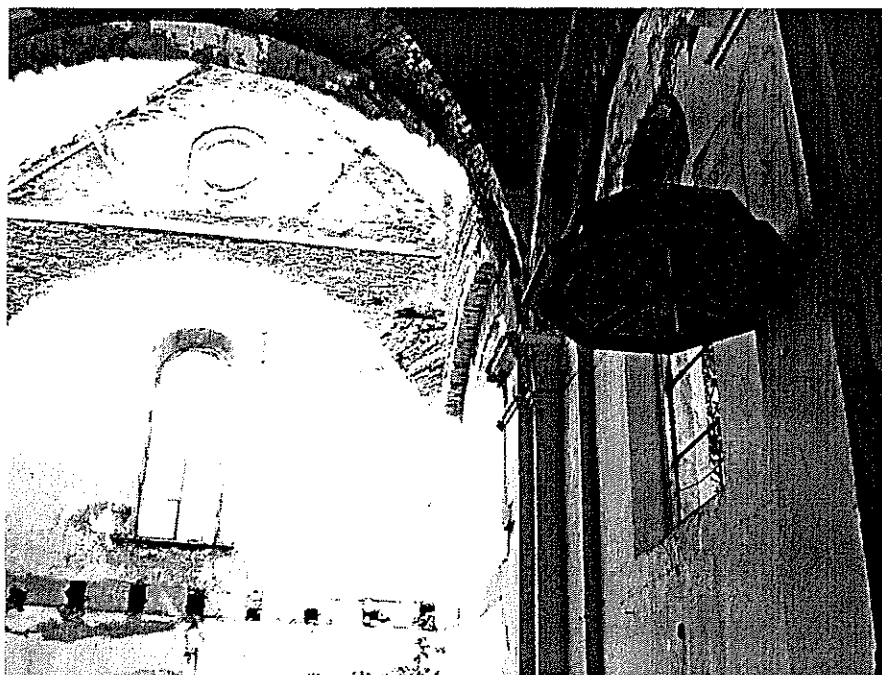
Celkový pohled na kostel



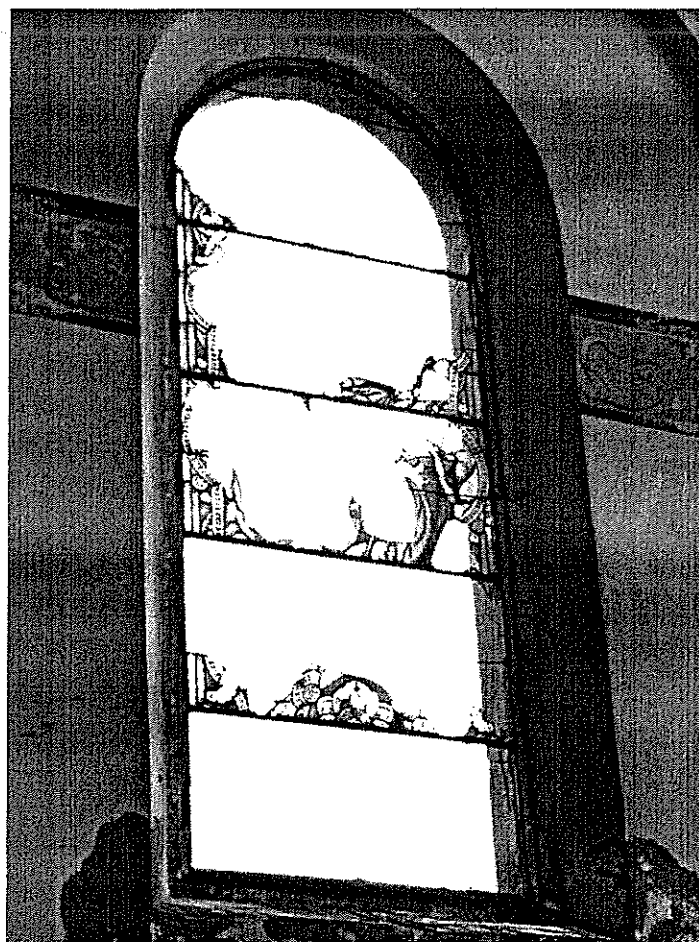
vchod do sakristie



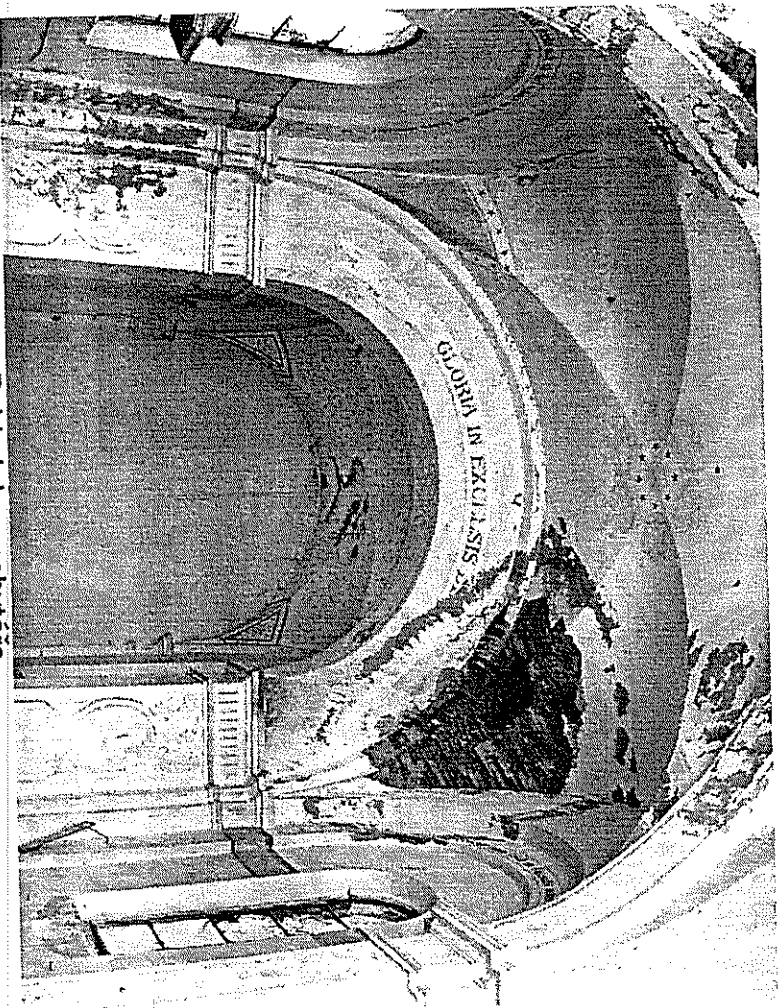
Pohled na zbylá dvě klenební pole



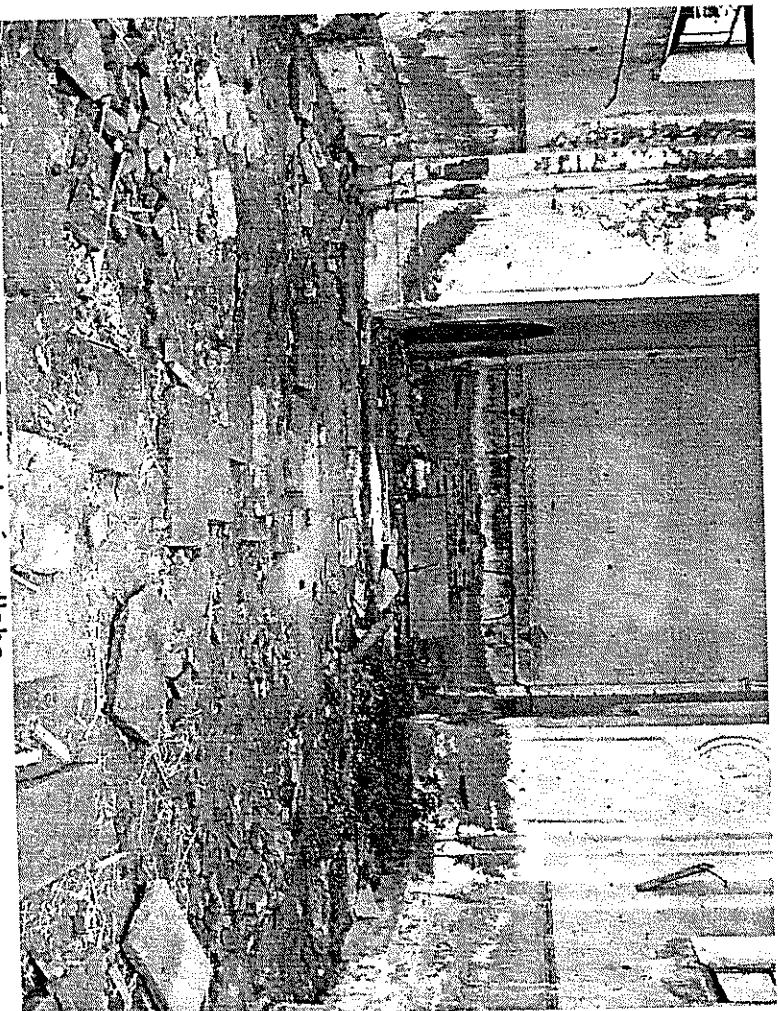
Jediné co zbylo z kazatelny



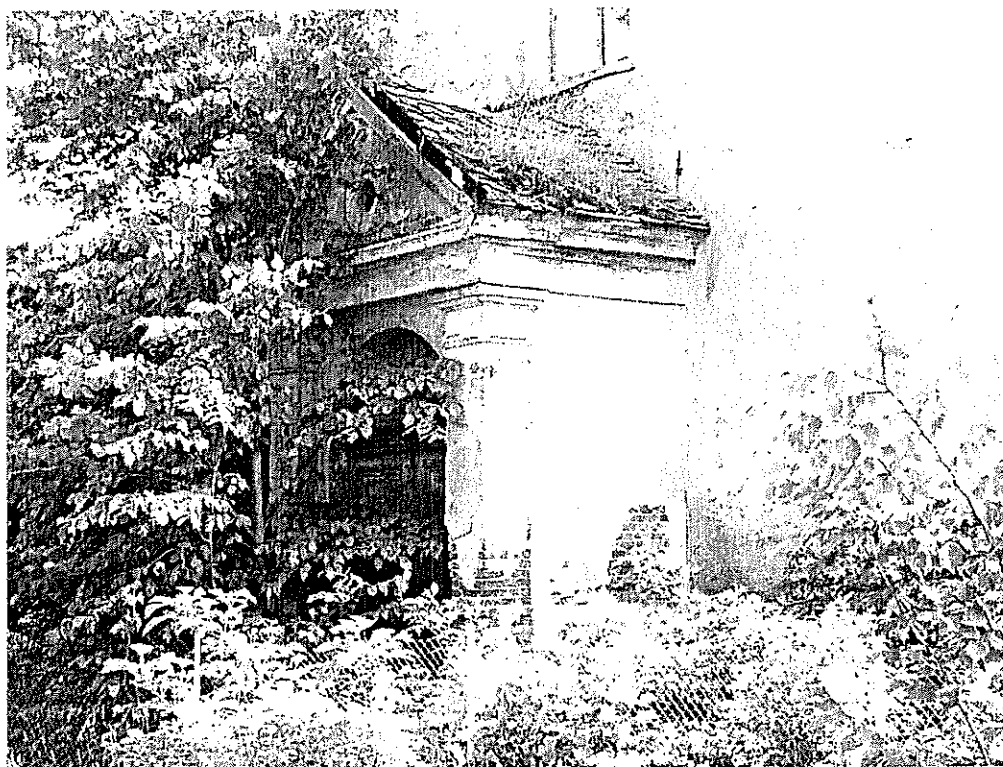
Zbytky vytrajového okna



Pohled do presbytáře



Rozkradená podlaha

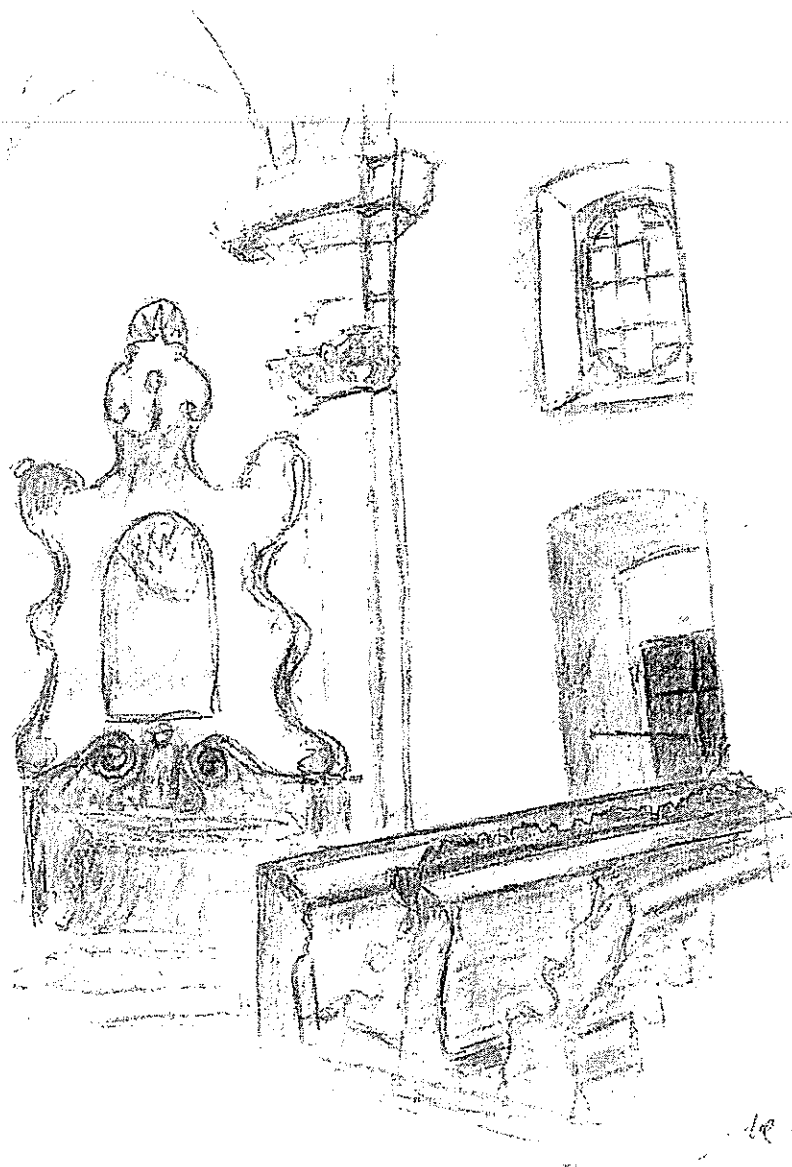


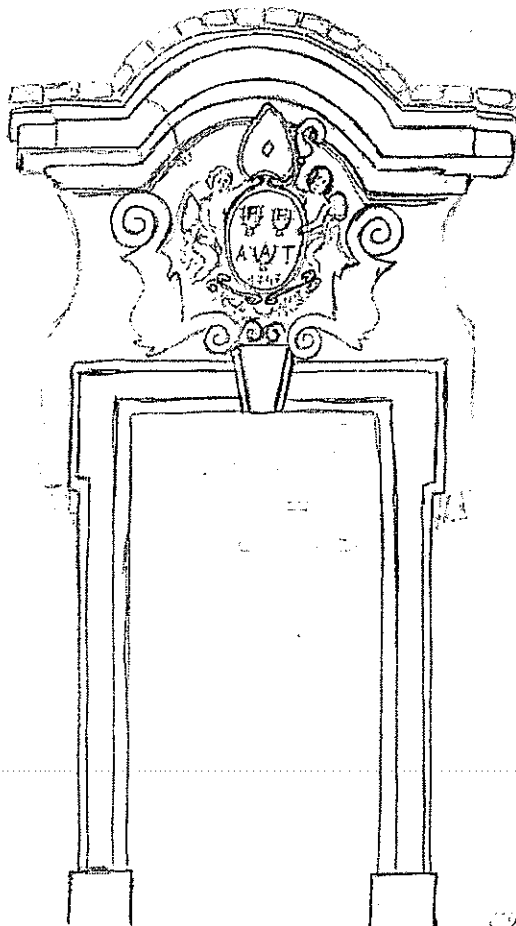
Zarostlý vstupní portál



Věž

Obrázky z vlastní tvorby

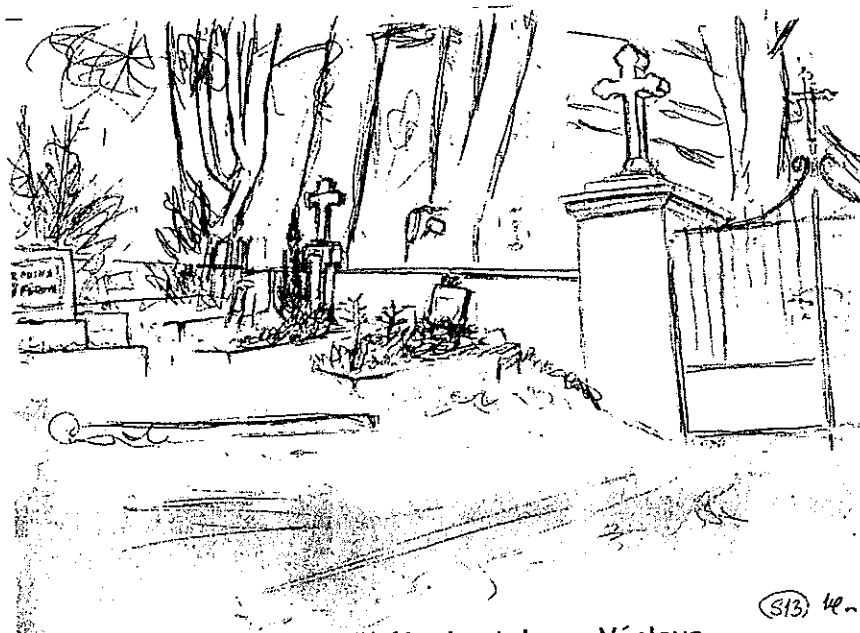




Zazděný portál v kostele sv. Václava v Úterý

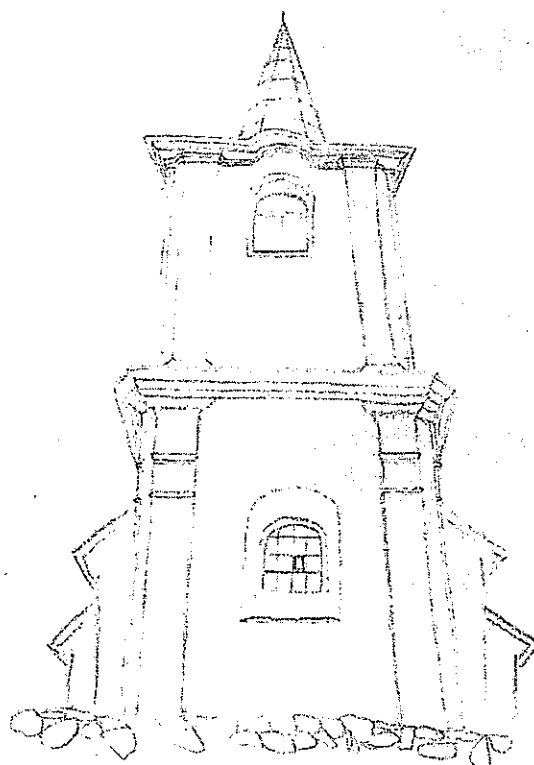


Celkový pohled na exteriér kostela sv. Václava



Hřbitov náležící ke kostelu sv. Václava

(S13) 42

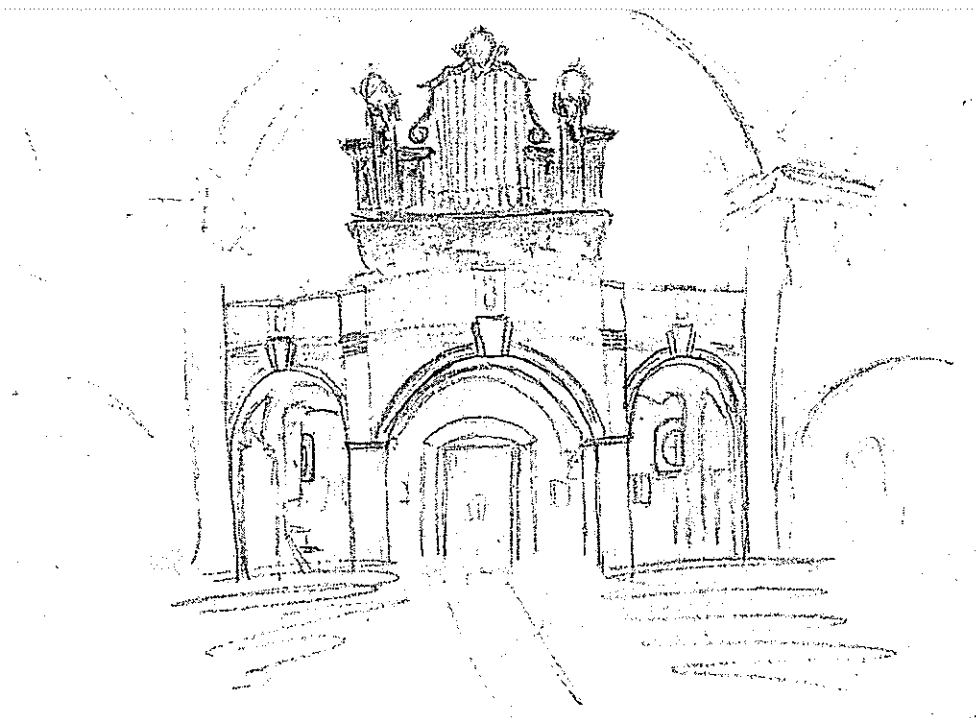


Věž kostela sv. Vavřince v Ovesných Kladrubech

(S14)



Kostel sv. Vavřince

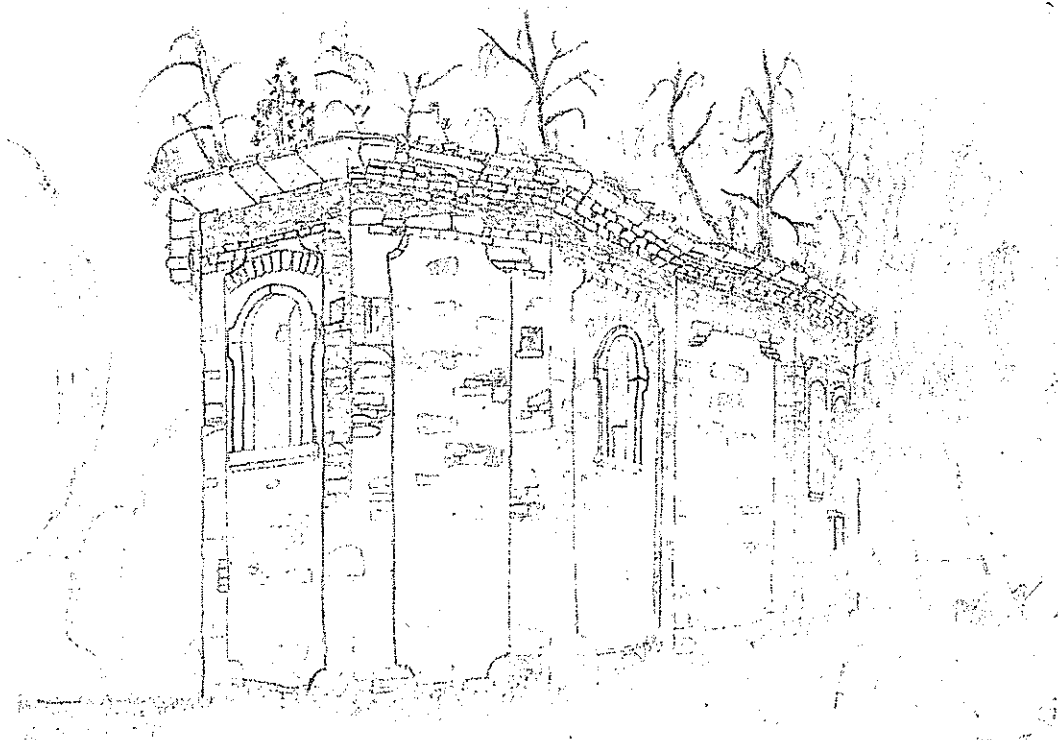


Varhany v kostele sv. Vavřince

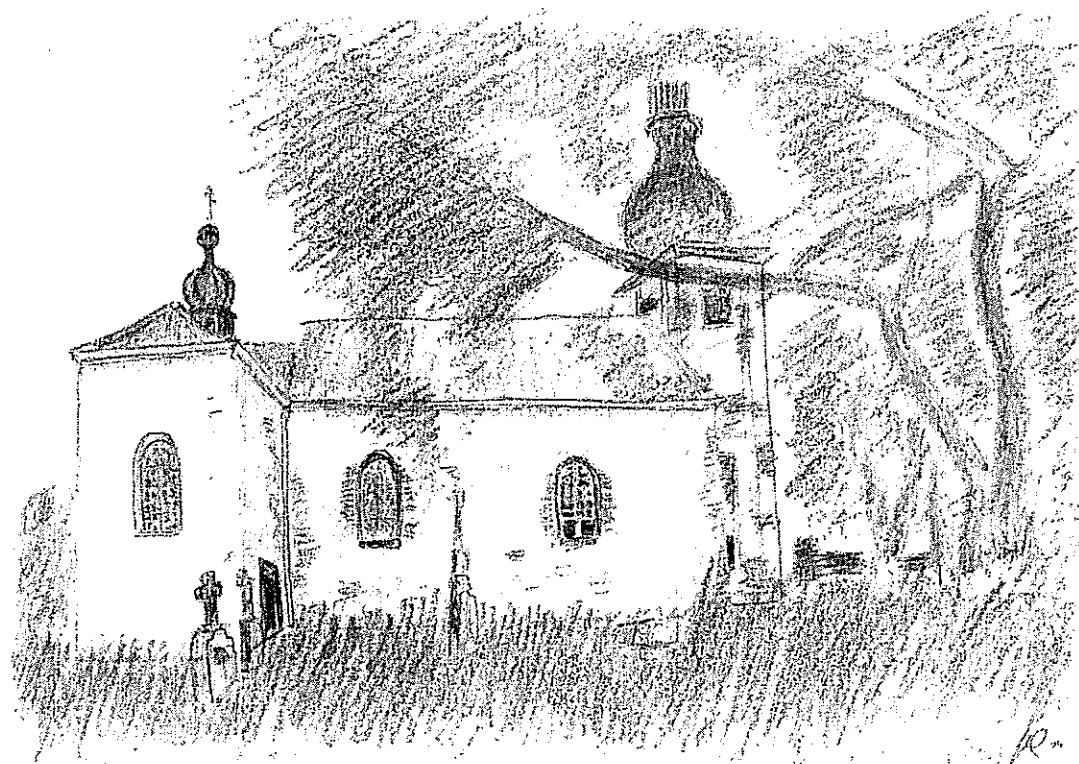
Kostel sv. Blažeje poblíž Branišova



Kostel sv. Blažeje poblíž Branišova

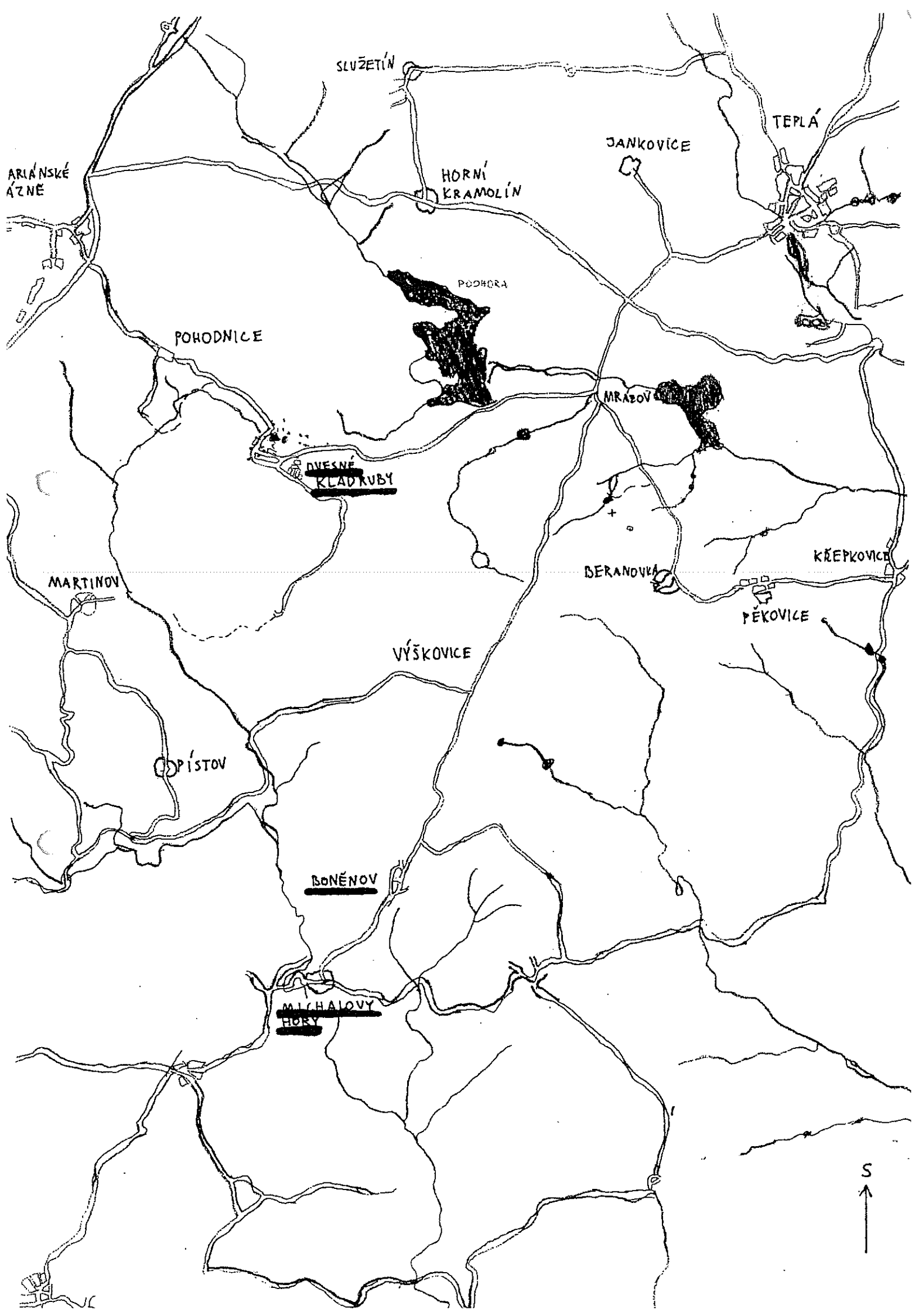


Branišovský kostel



Kostel sv. Archanděla Michaela v Michalových Horách

Vyrobeno v Praze 2004 za podpory SRGPŠ



SLUŽETÍN

TEPLÁ

JANKOVICE

HORNÍ
KRAMOLÍN

PODHORA

POHODNICE

MRABOV

DVORNÉ
KLADRUBY

MARTINOV

BERANOVKA

KŘEPKOVICE

PĚKOVICE

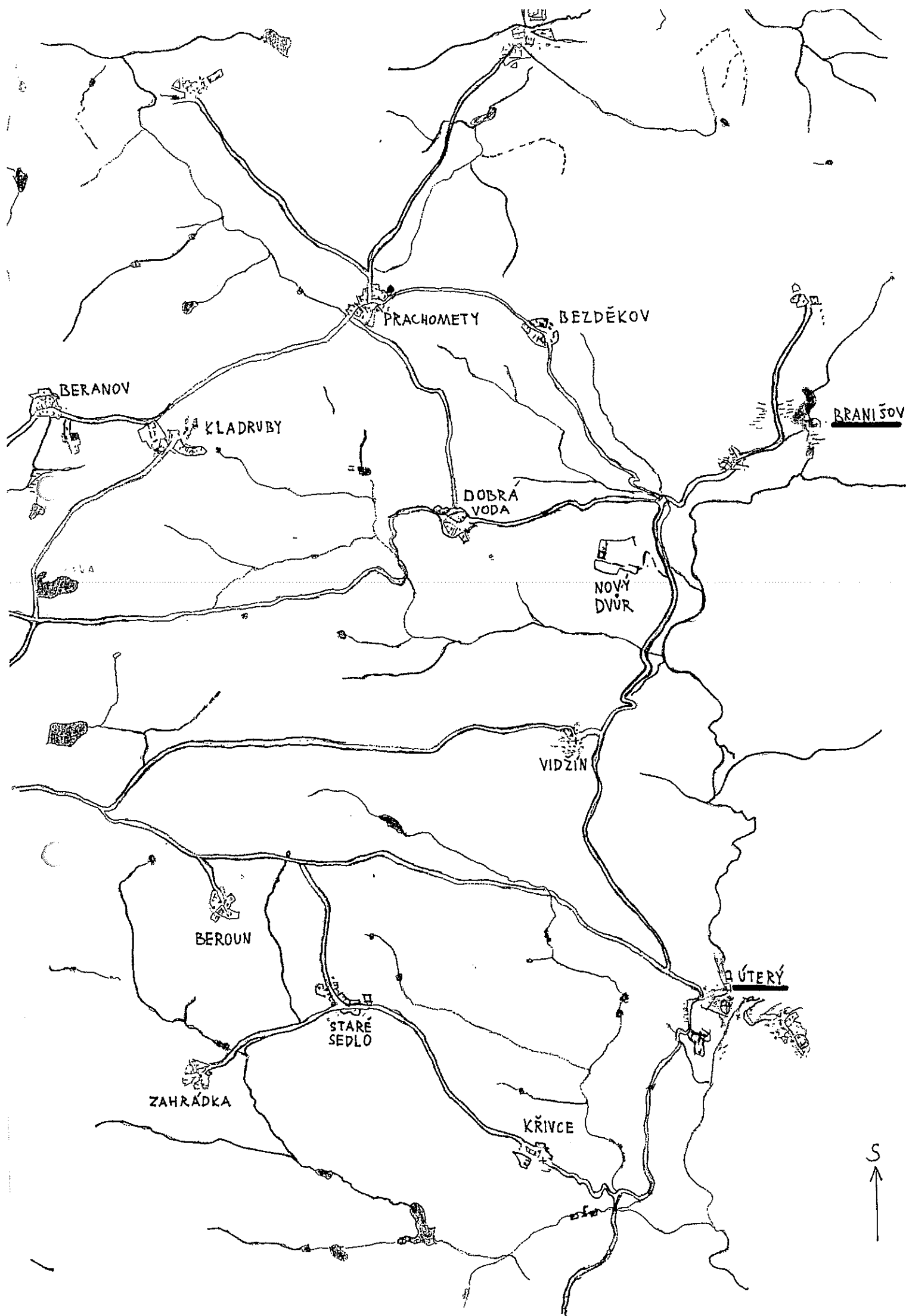
VÝŠKOVICE

OPÍSTOV

BONĚNOV

MICHALOVY
HORY





PRACHOMETY

BEZDĚKOV

BERANOV

KLADRUBY

BRANIŠOV

DOBRA
VODA

NOVÝ
DVŮR

VIDZÍN

BEROUN

STARE
SEDLO

ZAHRAĐKA

KŘIVCE

ÚTERÝ

