

Soukromé reálné gymnázium Přírodní škola, o. p. s.



6.10.

2008

Autoři: Jakub Chaloupek, Lukáš Kekrt, Tomáš Kudera, Michal Sikyta, Adam Pitro, Adam Rajčan

Konzultoval: Petr Martiška

Úvod

Každá krajina má svůj specifický charakter. Ten je určen nejen tím, jaké je na daném místě podnebí, reliéf či složení obyvatelstva. Krajina je místem, které bylo přetvářeno k obrazu člověka. Mnohdy se setkáváme s místy, jež byla za dob minulého režimu těžce zdevastována. Krajina ztratila svůj přirozený ráz. Nikdy v historii nedošlo k tak zásadním zásahům do české krajiny jako za dob totalitního komunistického režimu. V této budovatelské době byl Československý stát orientován na těžký průmysl a těžbu uhlí. To sebou neslo extrémní devastaci lokalit, ve kterých byla tato činnost prováděna. Takovému osudu se neubránili severní Čechy, Příbramsko či Ostravsko. Obrovské komplexy továren a dolů se staly novým symbolem krajiny - krajiny industriální. Jistým změnám se neubránila ani krajina venkova. Pole byla scelena, meze zaorány a hospodaření s krajinou bylo podmíněno ziskem. Tradiční zemědělská činnost byla nově soustředěna v zemědělských družstvech, která se stala alternativou drobné rolnické činnosti. To sebou neslo řadu negativních faktorů, zejména vznik megalomanských zemědělských komplexů na okrajích vsí, které dnes nemají povětšinou maximální využití. Krajina se měnila ohromným tempem a její estetická stránka umírala. Co bylo dříve technicky nemožné či nepřípustné z hlediska ochrany krajiny se během této éry stávalo skutečností.

Krajina Příbramska se neubránila žádné z těchto velkých změn, avšak můžeme zde nalézt místa výjimečná. Jedním z nich je ves Sv. Ján, která se nachází nedaleko Sedlčan. Vznikla při kostelu Sv. Jana v 18. století, a posléze se stala centrem „mikroregionu“ Svatý Ján, který sdružuje obce Skryšov, Drážkov, Hojšín, Brázná a Brzina.

Náplň naší práce tvořilo mapování změn v krajině, které se zde udály během minulých dvou staletí. Na následujících stranách můžete zjistit, jak markantní byl zásah do mikroregionu Svatý Ján od roku 1845 do současnosti.

Adam Rajčan

Cíle

- 1 Popsat celkovou historii obce Svatý Jan a okolních vesnic od 12. století do současnosti.
 - a. Rozhovory s pamětníky
 - b. Historické fotografie

- 2 Popsat vývoj krajiny v okolí vesnic Svatý Jan, Skryšova a v blízkosti Kunclova mlýna.
 - a. Plochy
 - b. Cestní síť

- 3 Zmapovat zajímavé architektonické a krajinné prvky v oblasti.
 - a. Sakrální stavby
 - b. Aleje
 - c. Rybníky
 - d. Cesty

Celková metodika práce

- Popsat celkovou historii oblasti Sedlčanska od 12. století se zaměřením na vesnici Svatý Jan.
 - Uskutečnit rozhovory s pamětníky v obcích Svatý Jan, Skrýšov a v Kunclově mlýně
 - Zjistit, jaký je jejich pohled na krajinu, jaký mají ke krajině vztah, jak oni do krajiny zasahují?
 - Jak se za jejich života krajina změnila, zvláště mezi lety 1948 a 1989 a porevoluční vývoj.
 - Jaký byl život na vesnici v průběhu věků? Jaké jsou místní tradice a zvyky, v jakých oborech lidé pracovali.
 - Na základě rozhovorů s pamětníky vytvořit mapu pomístních názvů.
 - Získat co nejvíce pověstí a legend vztahujících se k dané oblasti.
 - Jaké jsou v jejich vesnici problémy a klady a jak očekávají, že se bude život ve vesnici měnit
 - Získat historické fotografie obcí a okolní krajiny
 - Vytvořit porovnávací fotografie vyfocené ze stejného místa jako ty historické
 - Získat místní amatérská umělecká díla.
 - Nafotit vesnice Svatý Jan, Skrýšov a Kunclův mlýn a vytvořit „procházku“ po obci a pokusit se prostřednictvím fotografií zachytit atmosféru vesnic – genius loci.
- Zmapovat vývoj krajiny ve vytyčených čtvercích
 - Jak se obecně krajina vyvíjela?
 - Vytvořit mapy (1x1km) s centrem ve vesnici Svatý Jan (Skrýšov, Kunclův mlýn)
 - Vybraná území (1x1km od jádra obce Svatý Jan, Skrýšov a Kunclův mlýn) srovnat s mapou Stabilního katastru
 - Zmapovat vegetaci v keřovém a stromovém patře na zájmovém území
 - Provést fotodokumentaci krajiny. Nafotit zajímavé krajinné pohledy.
- Zmapovat zajímavé architektonické krajinné prvky - především cesty, drobné sakrální stavby, rybníky, aleje, sady.
 - Zaznamenat tyto prvky do mapy.
 - Slovně popsat, případně opsat nápisy a symboly.
 - Vyfotit prvek
 - Vytvořit přesnou a přehlednou mapu krajinných prvků
 - Vytvořit výtvarnou mapu krajinných prvků s nepřesnými poměry vzdáleností a velikostí
 - Jaká je jejich vazba na krajinu – důvod vzniku, zániku atd.
- Vytvořit mapu cestní sítě
 - Porovnat se stavem ze Stabilního katastru (1839)
 - Vazba na krajinu – důvod vzniku, zániku, poklesu využívání atd.

Seznam kapitol

Historicko-humanitní část

Historie obcí v okolí Svatého Jana (Adam Rajčan, Lukáš Kekrt).....	5
Pověsti (Adam Pitro).....	7

Vývoj a dokumentace současné podoby krajiny

Vývoj ploch ve vytyčených čtvercích (Tomáš Kudera, Jakub Chaloupek)	10
Vývoj cestní sítě (Jakub Chaloupek).....	17
Dokumentace zajímavých krajinných architektonických prvků (Michal Sikyta)	19



Ilustrační obrázek – výřez zájmového území z Müllerovi mapy Čech z roku 1720

Historicko-humanitní část

Historie obcí v okolí Svatého Jana

Svatý Ján „St Johann“

Jedná se o jednu z nejmladších osad na Sedlčansku. Její počátky sahají do 18. století, kdy Norbert Kfelíř Ze Zakšova nechal na jejím místě zbudovat jednolodní kostel. Posléze byla při kostele postavena fara, která tvořila společně s hájenkou základ nově vzniklé osady. Kostel Sv. Jana Nepomuckého se stal v průběhu let vyhledávaným poutním místem, ke kterému byli každoročně pořádány poutě. Postupem času se ves rozšiřovala, byla postavena škola, poštovna, pekárna a myslivna. „V roce 1920 čítala osada 9 čísel se 73, v r. 1930 11 čísel s 59 obyv. Jsou tu 2 hostince a 2 obchody, trafik, pošta, truhlář, krejčí a obuvník“. Habart Čenek. Sedlčansko, Sedlecko, Voticko. Díl I.

Poutní kostel byl zbudován v letech 1760-1764, na místě kaple zasvěcené čtrnácti svatým pomocníkům. Jedná se o pozdně barokní jednolodní kostel v půdorysu hořícího srdce. Na klenbách lodi výjev ze života sv. Jana Nepomuckého od A. Kubíčka z roku 1934.

Skrýšov „Skrejschow“

Osada dostala název po zakladateli Skrýšovi. V 17. století je ve vsi připomínána tvrz, která byla v 18. století přestavěna na jednopatrový barokní zámek, který byl ve vlastnictví již zmiňovaného Norberta Kfelíře ze Zakšova. Od roku 1805 byl zámek v držení rodu Lobkowiczů. Od roku 1760 je u zámku připomínán pivovar a pivnice. Ten společně s pivnicí roku 1875 zaniká.

Drážkov „Drážkow“

Ves původně stávala v blízkosti vrchu Kamenná hora, avšak v důsledku třicetileté války zanikla a byla nově obnovena u říčky Brzina. Obec byla zasažena roku 1680 morovou epidemií, která postihla valnou část obyvatelstva. Mimo jiné i početnou židovskou menšinu, která nechala po těchto událostech vystavět nový židovský hřbitov. Roku 1890 obývá ves 365 obyvatel ve 49 domech. Ke vsi spadá mlýn a osada Radobyle.

Hojšín „Hojschin“

Ves byla založena již ve 12. století jistým Hojšou, který byl poddaným kláštera sv. Jiří na Pražském hradě. Byl nucen plavit dřevo po Vltavě do Prahy. Tento úděl zůstal osadníkům Hojšína po několik staletí. Roku 1890 obývá ves 234 obyvatel ve 33 domech.

Bražná „Brazna“

Ves je zmiňovaná ve vlastnictví Elišky Přemyslovny v 1. polovině 14. století, kdy se v ní údajně vařilo pivo „Braga“. „Tuto ves a dvůr darovala královna Eliška obci Krásné hoře, což i král Jan, její manžel, Listinou roku 1341 potvrdil král Vladislav II potvrdil roku 1479 mimo to daroval Krásné hoře právo lovití a lapati zvěř na pozemcích Braženských“ Ottův slovník naučný díl IV.. Roku 1880 obývá ves 146 obyvatel v 10 domech.

Brzina

Ves pojmenovaná podle toku u, kterého byla založena. Dříve nazývána též Faktorka. Roku 1880 obývá ves 179 obyvatel ve 23 domech.

Krajina a život 1814-1920

Dle zprávy časopisu robotovali rolníci až do roku 1848 někde ještě roku 1849. Takové práce konaly se u statků zemopanských. Vrchnostem roku 1848 přestali roboty. V roce 1814 přestal být kníže patronem školy a patronátství přešlo na obec zákonem. V roce 1816 vystoupili proti Rakousku co nepřátelé král Pruský a král Saracínský. Vojska oboje počaly proti sobě bojovati dnem 6 až 25 července na bojišti. Albrecht co polní ředitel stal s výsledkem ku přemožení nepřítelem až na straně severní bojováno krutým výsledkem, ale konečně Prusové vstali se po značných ztrátách lidu rozprchávati. A konečně dne 21. srpna 1866 po uzavřeném míru byli ubytováni v obci naší. Na zrubku utvořili sobě dřevěný most ze dřeva po, kterém Prušáci procházeli. Na straně severní byl polní ředitel voje. Dne 25. května 1872 byla průtrž marčen na povodeň povstala utopila mnoho vesnic částečně i docela v praskolesích vzal se pivovar, prask i kamenný most, zavěšen stromy. V roce 1873 dne 18. a 23. dubna stal se průtrž mraků voda na Brsině tak vysoko že ho roků taková nebyla. Pobourala a plavila veškeré lávky jaké přes Brsinu byli. Podobná povodeň následovala roku 1874 dne 23. dubna a 15 května. Mlynář vyrovnal z posekaného olší asi 50 sahu dříví a něco otýpek to pak na břehu bylo ale však v pár minutách splavalo do Vltavy. Roku 1882 bylo v měsíci červenci mnoho dešťů a tím utrpěla obilí na poli a byla na pečivu na větším dílčí chybná. Roku 1900 stavěla se kovárna s obecním domkem. Roku 1913 stavěla se škola a předtím než se vystavěla tak se vyučovalo 3 roky v hostinci. Toho času byl starostou Vojtěch Bareš. Obecní úřad Svatý Ján pokladní kniha 1872-1920

Pověsti

V Čechách snad není vesnici či místo ke kterému by se nevztahovala nějaká pověst a jinak tomu není ani zde. Následující příběhy se odehrávají v kraji v okolí Svatého Jana a jejich autory jsou žáci Základní školy Kamýk.

Nevěrná láska

Za školou u Svatého Jana byl les plný smrků, a proto se tam říkalo Smrčí. Nedaleko odtud byla vesnička, v které bydleli dobří, ale chudí lidé

Ve dvou sousedních domech se jeden den narodily dvě děti. V jedné chalupě děvčátko jménem Anička Krtová a v sousední chalupě chlapeček jménem Jozífek Kinkal. Děti spolu vyrůstaly a už od dětství se měly rády. Když už bylo oběma dvanáct let, slibovali si věrnou lásku.

Jednou šla Anička do lesa na jahody. Po naplnění džbánku se chystala k odchodu domů. V tu chvíli slyšela za sebou zařehnat koně. Prudce se otočila a zůstala stát jako omráčená. Na koni seděl krásný mládenec. Anička se polekala, ale strach pominul, když jí mládenec řekl, aby se ho nebála. Anička se mu velmi líbila a tak se jí zeptal, zda li by si ho nechtěla vzít za muže. Anička v tu ránu zapoměla, že dala slib Jozífkovi a řekla ano. Spolu se domluvili, že mládenec půjde požádat o Aniččinu ruku už druhý den, a tak se stalo.

Když se Jozífek dověděl, že se Anička bude vdávat. Byl z toho tak nešťastný, že se v lese zastřelil. Od té doby tu stojí kamenný kříž, který dostal jméno Kinkalův kříž.

(neznámý autor)

Vodník na Brsině

Ze studánky u myslivny nad Nálesím až do Vltavy u Zrůbku pospíchá potok Brzina. A co by to bylo za potok, kdyby neměl svého vodníka.

Asi v polovině cesty mezi vesničkou Brzina a Drážkovem stojí od nepaměti Šourkův mlýn (Kunclův). Je to hezké stavení obklopené hospodářskými budovami, kvetoucím sadem i úrodnými polem. Avšak nebylo tomu tak vždy. Když mlynář Šourek postavil na potoce mlýn, měl jenom samé potíže. Jednou mu velká voda vzala vantroky, jindy se rozbilo mlýnské kolo, ba i vichřice mu sebrala střechu nad mlýnicí. Mleči se začali mlýnu vyhýbat, krajáci obcházeli mlýn velkou oklikou. Zoufalý mlynář často sedával sám u stavidla a pomýšlel na vystěhování z nešťastného místa.

Jednou k večeru, když zase mlynář seděl u vantrok, přišel ke mlýnu pocestný. Mlynář si mu postěžoval a pozval ho do mlýna dávno již ve mlýně žádnou, návštěvu neměli a mlynářka byla ráda, že může někoho pohostit. Pocestný se najedl, napil, s mlynářem a mlynářkou pohovořil. Vyslechl všechny jejich stesky, hlavou pokyvoval, ale najednou se rozloučil a odešel cestou po břehu Brziny směrem k Drážkovu.

Když chtěla mlynářka uklidit židli po návštěvníkovi, tu vidí na zemi kaluž. Vzala smetáček a chtěla kaluž zamést. Ale co to? Voda na lopatce vesele cinká jako by byla z kovu. Nese lopatku ke světlu a na lopatce jsou samé zlatáky. „To nebyl nikdo jiný než vodník.“ usoudil mlynář a byl rád, že se k pocestnému tak dobře zachoval od té doby se mu vedlo dobře. Nechal si od sekerníka ze Zrůbku udělat nove složení mlýna, přikoupil pole, postavil lávku přes Brzinu, aby mleči měli lepší cestu .

Pocestného však již nikdy nespatriil. Snad se vodník odstěhoval do jiného potoka nebo dokonce do Vltavy. Kdo ví.

(neznámý autor)

Smutný příběh

Po pravé straně v Jedlinách, když se jde do Habří, visí na starém smrku obrázek dívky. O tomto místě se vypráví tato pověst:

Jednou šla z nedalekého lesa dívenka na jahody. Jmenovala se Františka . Jahod jí nepřibývalo, proto šla lesem dál a dál, kde se jich nacházelo více . A tak došla až na Vršík, z kterého bylo vidět na opuštěnou samotku. Když se pořádně rozhlédla, uviděla, že z chalupy vychází podivný člověk. Nic netušící ubírala se dále cestou, aniž by věděla, že ji ten člověk také spatřil. Už byla na cestě domů, neboť měla plný džbánek. Cestou si vesele zpívala a když chtěla začít novou písničku , uslyšela blízko za sebou kroky. Dívenka se ale neotočila a pokračovala v cestě domů, když už tušila že je někdo těsně za ní, chtěla se otočit, ale už to nestačila, neboť padla v mdlobách na zem. Když se dcerka dlouho nevracela, vydala se jí její matka hledat.

Po dlouhém hledání našla dceru pod vysokým smrkem mrtvou. Pověsila proto na tento smrk její obrázek. Dodnes se těch místech říká „U obrázku“.

(neznámý autor)

Pověst o svatém Janě

Byl jednou jeden mocný pán,
ten kdysi žil si jako král.
On velice rád lovil zvěř,
proto postihl ho krutý trest.
Pán v tmavém lese zabloudil,
nebýt lovců, více by už nežil.
Byl proto pán velice rád,
i rozhodl "zde kostel musí stát.
Dal základy krásné vybudovati,
však ráno musil dát je hledati.
Byl pán proto mrzut velice,
rozhodl "To to místo patří kapliče.
Kaplička jméno Vojtěch dostala,
a v tmavém lese sama zůstala.
krásné základy Papež objevil,
krásný kostel postavit dal,
sobě dům vedle staviti spěchal.
Zrovna vedle také fara stojí,
Jsou zde stavby tedy trojí.
žije tu teď houfek lidí,
to zde také každý vidí.
Každý také ví, že pravda jest,
co říkáte tato pověst.
Pohádka to trochu je,
každý však jí holduje.

(neznámý autor)

O zlé paní z Jedle

Malému údolíčku mezi vesničkami Svatý Jan a Skrýšov vévodí odedávna starobylý dvůr Jedle. Bílé zdi a červené střechy dvora se shlížejí v blízkém rybníku pod mohutnou hradbou lesa Jedliny. Ještě před několika léty byla na štítě jedné budovy dvora červenou barvou namalovaná ženská postava se dvěma psy. O vzniku obrazu se O zlé paní z jedle se mezi místními lidmi uchovala tato pověst:

Jedli vlastnila velmi zlá a lakomá paní. Se sousedy nechtěla žít v pokoji, stále měla s někým spory a sváry. Dokonce v noci přenášela mezníky mezi poli, aby i tímto nekalým způsobem rozšiřovala svůj již stejně velký majetek. K chudým byla lakomá a některé žebráky dokonce nechávala vyhnat ven svými dvěma velkými psy, kteří byli velmi zlí a mnoho žebráku utrhalo až k smrti. Jednou v zimě přišel žebrat do dvora starý a otrhaný žebrák o trochu jídla a zahřátí ve chlévě. Paní na ně v zápětí poslala své dva psy, aby jej se zlou vyhnali ze dvora. Ti se zuřivým štěkotem vyběhli naproti žebrákovi. Sotva se k němu přiblížili, zůstali stát jako zkamenělí, žebrák zvedl ruku, něco k nim promluvil a oba psi se na zlou paní vrhli a rozsápali ji na kusy. Tajemný žebrák potom celí hrůzoplný výjev namaloval do štítu právě obilného stavení. Potom se ztratil jako pára i se psy.

Za nějaký čas se však začal duch zlé paní zjevovat na okolních polích. Černá ženská postava po nich vždy při úplňku pobíhala s mezníkem v rukou a s pláčem volala: „Kam tě mám dát, kam tě mám dát?“. Nikdo se neodvážel v těchto vyjít z vesnice a cesta kolem Jedle zůstávala lidu prázdná. Jednou za jasné úplňkové noci, když právě ponocný ve Skrýšově odtroubil půlnoc, procházel kolem Jedle opožděný pocestný. Asi krajánek, pospíchající k některému mlýnu na Brsině. Na jednou uviděl černou postavu pobíhající po poli, žalostně volající „kam tě dám, kam tě dám“. „Dej ho tam, kdes ho vzala“ vykřikl na zjevení nebojácný pocestný. Ženská postava hlasitě zasténala a ztratila se ve stínu dvora. Od té doby byl v noci na polích klid.

Dlouhá léta se lidé snažili obraz paní se psy zabílit, ale vždy se znovu prodraly syté červené barvy nánosem vápna, až oškrabáváním omítky se obraz ztratil a jen štukové rámování ve štítu nyní připomíná místo vyobrazení krvavé události a pověst o zlé paní z Jedle.

(neznámý autor)

Jan a Lesněna

Kdysi dávno za života našich prapraprababiček a praprapradědečků žil na Kamýckém hradě purkrabí..., který měl překrásnou dceru Lesněnu. Na Zrůbku, ale žil statkář, který měl syna Jana. Purkrabí z Kamýka a statkář ze Zrůbku se nesnášeli a nenáviděli. Jan a Lesněna se i přes odpor otců měli velmi rádi. Jan a Lesněna chodily na tajné schůzky, ale Purkrabímu se to přes lid doneslo. Zakázal Lesněně vycházet z hradeckého dvora. Jana to velmi dopálilo, a proto se rozhodl, že Lesněnu v noci unese. Na svém bílém koni bělouši se v noci rozjel na Kamýcký hrad, ale Purkrabí dal Lesněnu hlídat. Janovi se i přesto podařilo vniknout do pokoje Lesněny a odtud s ní uprchl. Vysadil si ji na koně a uháněl na Zrůbek. Hlídači to brzo zjistili a začali ho pronásledovat. Janův kůň Bělouš byl v noci velmi vidět. Pronásledovatelé ho brzy dostihli a Jan zaplatil životem. Lesněna si ze smutku již nikoho nevzala.

Tak skončil smutný osud Jana, syna statkáře ze Zrůbku a Lesněny dcery Purkrabího z Kamýka.

Ještě nedávno jsme mohli mezi Hojšínem a Hrachovem najít malí kammený kříž. Byla to památka na zastřeleného syna statkáře ze Zrůbku.

Marcela Šmejkalová
ZŠ Kamýk

Zázračná studánka

Kostel svatého Jana Nepomuckého ve Svatém Janu nechal postavit majitel Skrýšova baron ze Zakšova. V roce 1764 barokní stavba připomíná svým půdorysem tělo basy. Kostel nahradil původní starší kapli čtrnácti svatých pomocníků.

V místě osady svatý Jan dříve šuměl hustý les. Tam, kde nyní stojí kostel, vyvěrala studánka s křišťálově čistou, chladnou a osvěžující vodou. Jednou se při práci v lese ošklivě poranil dřevorubec z nedalekého Skrýšova. Do rána se mu zranění zanítlo a lomcovala jím horečka. Přesto musel do práce jít, aby uživil klubko capartů. Kteří se mu batolili před chalupou.

„To je moje poslední hodinka“. Pomyslel si uprostřed dne, když se mu v lese ještě přitížilo: „Co si jen počnu?“. Se zbytkem sil se dovrávoral ke studánce a vymyl si rány studenou vodou. Značně se mu ulevilo a do večera také pominula také horkost. Ráno bylo patrné, že se zranění začalo hojit, a za pár dní byl opět jako rybička. Ve vsi každému s radostí vypravoval o zázračné vodě a o svém rychlém uzdravení a lidé chodili zkoušet její účinky na vlastní kůži. Když uzdravila z rozličných neduhů více lidí, začali si o ní povídat v širokém okolí a přicházeli k ní lidé z daleka. Netrvalo dlouho a u studánky se usadil zbožný poustevník. Pověsil nad ní svatý obrázek, poblíž si postavil nuznou chatrč a začal o studánku pečovat. Poustevníků přicházelo stále víc, aby se u ní pomodlili a u její vodou léčili. Vida takovou zbožnost, dal skrýšovský baron postavit u studánky kapli. Potom sem začala chodit celá procesí s kněžími v čele, s korouhvemi, předzpěváky i s hudebníky. Aby takové množství lidí mělo dos modlitbu a odpočinek dal skýšovský baron vykácet les kolem kaple. Zanedlouho začalo vody ubývat, pramen slábl, až se ztratil docela. Ve víře a v naději, že se pramen obnoví a voda zase vytryskne rozhodli se osadníci z okolních vsí, že se v místě postaví kostel. Vyslali deputaci ke skrýšovské vrchnosti. „Vítám váš zbožný úmysl“ souhlasil ihned pán. Já účelu poskytnu potřebné peníze a vy zase práci. Tak se přičiníme všichni vespolek. Nejprve zbouráme starou kapli a na jejím místě nový a větší kostel. Doufám, že tak všemohoucí nejlépe vyslyší naše prosby.“ Zanedlouho byl kostel postavený. Zasvětili ho svatému Janu Nepomuckému. Pramen se sice neobjevil, ale procesí přicházela i nadále. To dalo počátek k vzniku malé osady, která se založila kolem kostela a přijala své jméno Svatý Jan.

(neznámý autor)

Vývoj a dokumentace současné podoby krajiny

Vývoj ploch ve vytyčených čtvercích

Cíle

- 1 Zdokumentovat současný stav ploch v okolí Svatého Jana, Skrýšova a Kunslova mlýna a zapsat druhové složení v keřovém a stromovém patře.
- 2 Vytvořit porovnávací mapy podle Stabilního Katastru a podle současného stavu.
- 3 Porovnat vývoj krajiny Svatého Jana se Skrýšovem a Kunclovým mlýnem na základě výše uvedených porovnávacích map.

Metodika

- 1 Byla vytyčena tři území ve tvaru čtverce, rozloze 1x1km a středy ve vesnici Svatý Jan, Skrýšov a Kunslův mlýn.
- 2 Porost v keřovém a stromovém patře byl značen do okopírované Základní mapy ČR vydané Českým úřadem zeměměřičským a katastrálním v měřítku 1:10 000 (dále jen Základní mapa ČR).
- 3 Plochy byly děleny na: jehličnatý les, listnatý les, louku, pole, mez, ovocný sad, zastavěnou oblast a vodní plochu. Tyto plochy byly zaneseny do ručně překreslené Základní mapy ČR.
- 4 Daný výřez 1x1km byl překreslen z mapy Stabilního katastru z roku 1839 a byl přetransformován na stejné měřítko a legendu, aby bylo možné tyto mapy srovnávat.

Porovnávání ploch

Svatý Jan

Mapa ploch v okolí vesnice Svatý Jan podle stavu z mapy Stalbilního katastru (1839)



Mapa ploch v okolí vesnice Svatý Jan podle současného terénního mapování (2008)

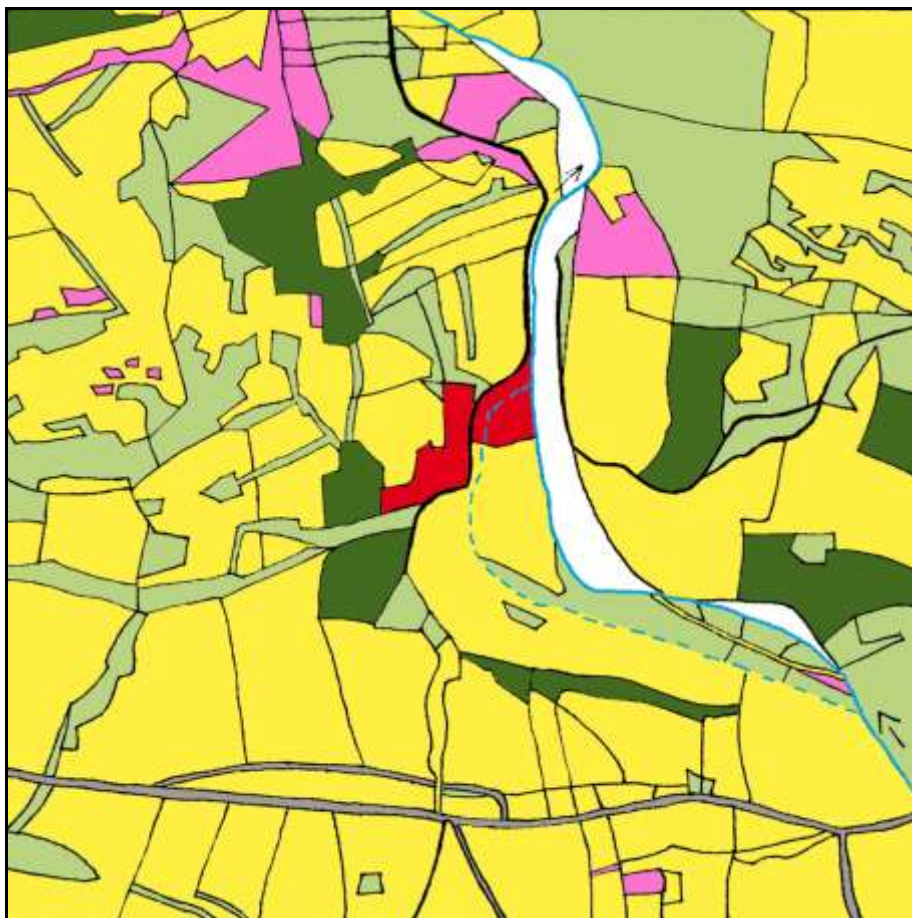


Popis změny krajiny

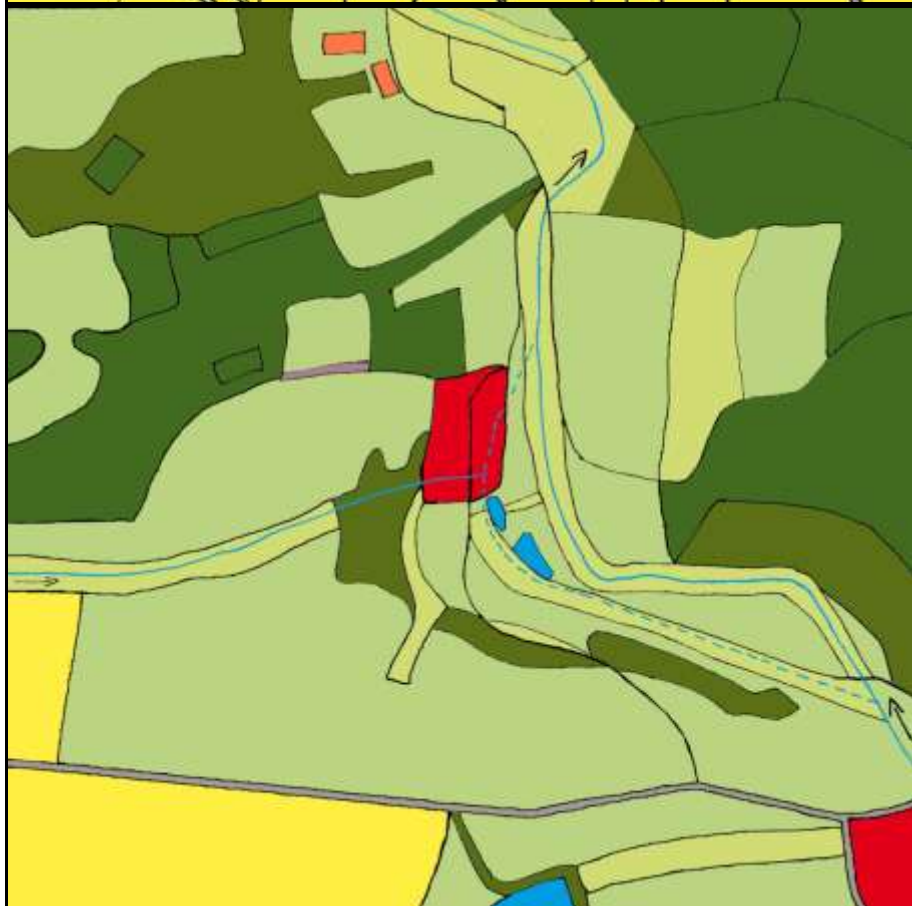
V okolí Svatého Jana oproti stavu ze stabilního katastru přibyl na několika místech les. Nejvíce je to vidět na východ od obce, kde les nahradil podmáčenou louku. Změnilo se taky druhové složení, oproti dřívějšímu jehličnatému lesu přibylo více smíšeného a listnatého, zvláště na jihozápadě a na východě od vesnice. Na jih od Svatého Jana přibyly dvě paseky. Celková plocha polí se mírně zvětšila. Podmáčená louka na západ od osady Jedle byla vysušena za účelem získání orné půdy, podobně jako u většiny menších luk, jejichž rozloha však předtím nebyla nijak velká. Úbytek luk, může být způsobem menším chovem zvěře místními obyvateli a tedy menší potřebou pastvin. Obecně můžeme říci, že scelování ploch zde nebylo tak markantní jako v jiných obcích. Na jihu obce svatý Jan se rozrostla zástavba. Konkrétně se to týká hájovny, ke které je přilehlý takzvaný zemědělský háj, kde jsou zasázené malé jehličnaté stromy. Nahradilo to tak bývalé pole. Krajina si zachovala svůj ráz. Co se týče cest a silnic, žádné zásadní zaniklé cesty jsme v této oblasti nenašli. Spíše byly nějaké cesty nově vystavěny, jako například silnice, která vede jižně od Svatého Jana kolem hájovny. V této oblasti měla ke konci 50. let každá obec vlastní zemědělské družstvo. V polovině 60. let se tyto družstva sloučili do jednoho v rámci scelování a vytvořilo se jednotné zemědělské družstvo Svatý Jan. V současné době si pár lidí z tohoto družstva vyjmulo pozemky a začali soukromně hospodařit, Svatý Jan jako správní celek však zůstal zachován dodnes.

Kunclův mlýn

Mapa ploch v okolí
Kunclova mlýna podle
stavu z mapy
Stabilního katastru
(1839)



Mapa ploch v okolí
Kunclova mlýna podle
současného terénního
mapování (2008)

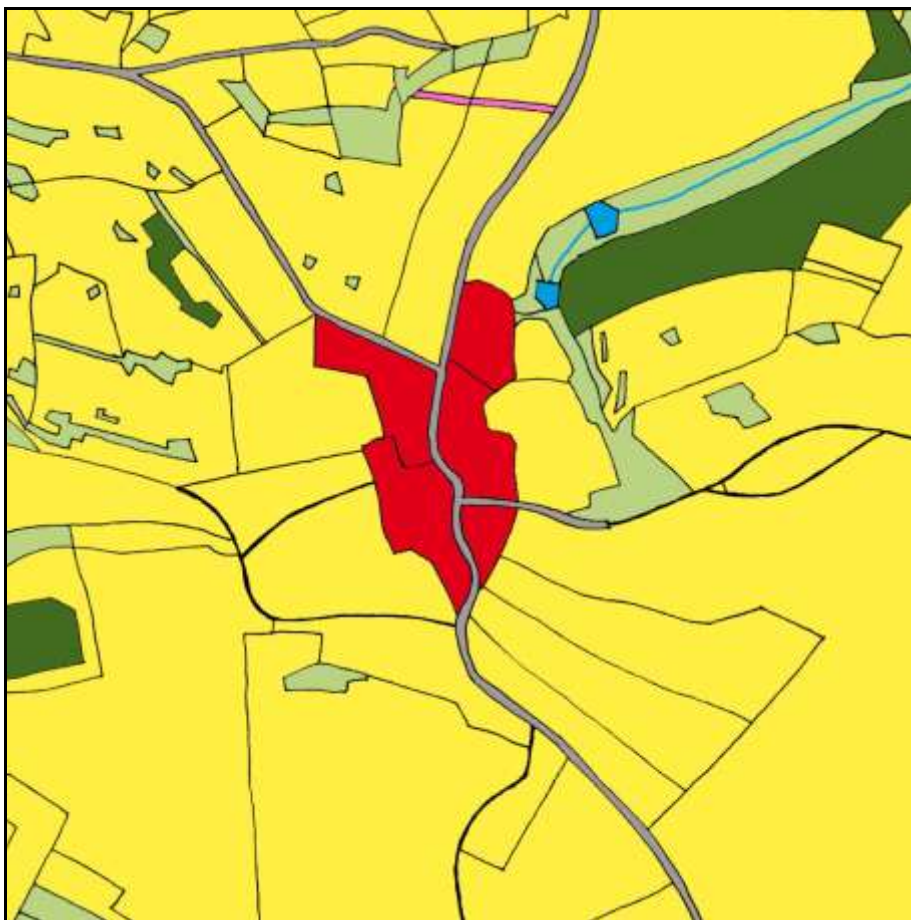


Popis změny krajiny

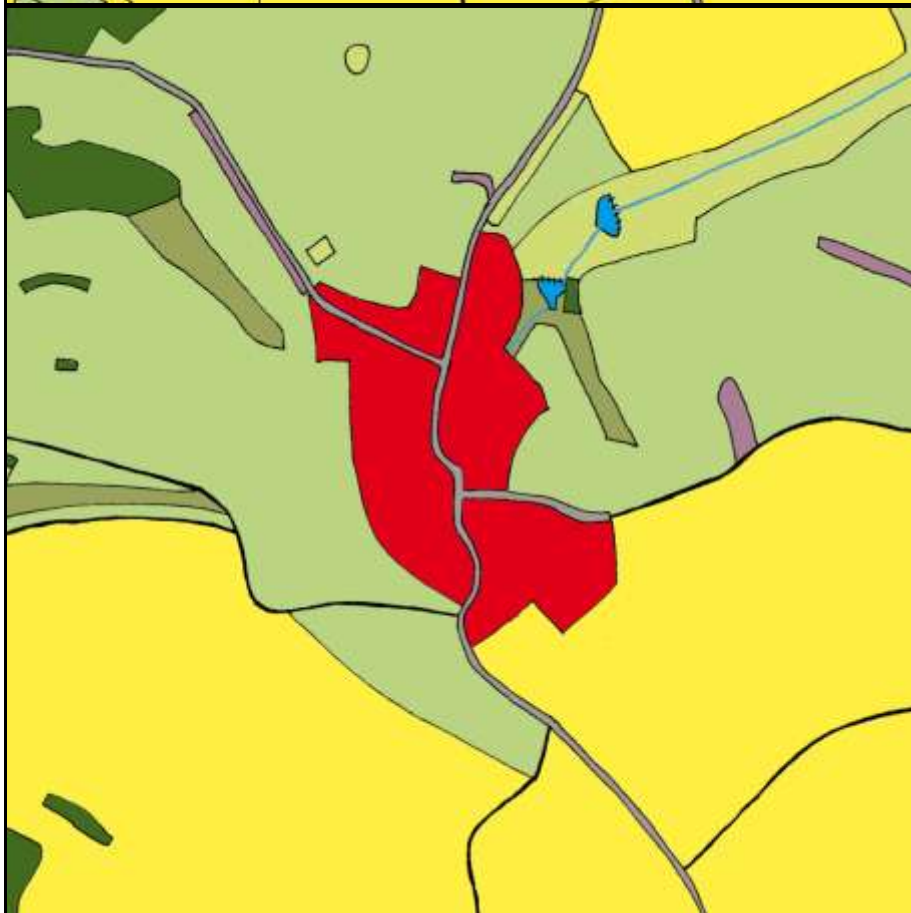
Krajina okolo Kunclova mlýna je dnes velmi udržovaná a oproti dnešnímu stavu ve Svatém Janu je velmi členitá. Oproti Svatému Janu je zde, co se týče ploch, převaha luk a pastvin. Je to dáno tím, že jsou tyto pastviny a louky využívány pro chov masného dobytka, což znamená krávy, které se nekojí. Dále pastviny a louky slouží pro chov koní, kteří patří Kuncům (majitelé zdejšího mlýna). „Dobytěk je velmi zvláštní, má takovou dlouhou srst v zimě a je to ustájené v otevřené krajině. Klidně chodí po sněhu, kde se jim narodí tele, ono se mu nic nestane a večer ho už přivedou z pastvy“, říká o Kunclově chovu paní Paprsteinová ze Svatého Jana. Dříve zde luk a pastvin také nebylo málo, ale převažovala pole, která byla podstatně členitější. Můžeme si všimnout zrekonstruovaného náhonu na mlýn a dvou nově vybudovaných rybníků, ležící jižně vedle Kunclova mlýna. Další rybník, který je zde nově vybudován leží jižně od cesty vedoucí z Brziny do Kamýku nad Vltavou. Z mapy je patrné, že přibylo ploch lesa konkrétně jehličnatého. Převaha je borovic, ale stejně jako u Svatého Jana se zde dnes vyskytuje několik menších listnatých a smíšených lesů. Velmi nás zaujal planý chmel, který byl na různých místech v této oblasti. Mysleli jsme, že by mohlo jít o původní chmelnice a odůvodňovali jsme si to bývalým skryšovským pivovarem. „Chmelnice tu nikdy nebyli. Jakože lidi dneska pěstují víno, to bylo a určitě se o vaření toho piva pokoušeli, protože ječmen se tu taky pěstoval na slad, jinak se tu většinou chmel kupoval“, říká paní Paprsteinová. Zástavba se nijak zásadně plošně nezměnila kromě nového domu, který se staví jižně od Kunclova mlýna u Brziny. Mlýn jako takový byl zrekonstruován a nyní je mlýnské kolo plně funkční a je napojeno na Francisovu horizontální turbínu, čímž je mlýn energeticky soběstačný. Dříve zde bylo hodně neobdělávané půdy, která se u Svatého Jana nevyskytovala vůbec. Našli jsme tu dvě zaniklé cesty, které jsou zakreslené v současné mapě, ale ve skutečnosti jsou jednoznačně nefungující. Jedna leží severně od Kunclova mlýna a nejspíše sloužila na rozdělení dvou polí. Dnes pozůstatek vegetace rozděluje dvě pastviny sloužící jako výběh pro koně. Další cesta je u Kunclova mlýna, která vedla na jih přes pole a napojovala se na cestu vedoucí mezi Brzinou a Kamýkem nad Vltavou. Pozůstalá vegetace končí na dnešní louce ležící jižně od Kunclova mlýna.

Skrýšov

Mapa ploch v okolí
vesnice Skrýšov podle
stavu z mapy
Stabilního katastru
(1839)



Mapa ploch v okolí
vesnice Skrýšov podle
současného terénního
mapování (2008)



Popis změny krajiny

Rozloha polí se oproti stavu ze Stabilního katastru zmenšila téměř o polovinu. Na severu obce bylo pole nahrazeno loukami a pastvinami. Na severovýchodě byl vykácen les a naopak se mírně rozšířil jehličnatý les na západ od vesnice. V krajině přibylo více smíšeného lesa na úkor jehličnatého, ale zalesněná plocha přibližně stejně velká. Na severní a jižní části Skryšova se rozrostla zastavěná plocha. Celkově krajina působí méně členitě, což je pravděpodobně být způsobeno scelování pozemků v 50. a 70. letech. Co se týče cest, tak zde žádné cesty nepřibyly. Zdokumentovali jsme dvě zaniklé cesty, které jsou na současné mapě, ale pozůstatek je zřejmý jen z aleje, která vedla kolem jedné z cest a zídky, která vedla podél druhé cesty. Dále jsme podle porovnávacích map našli další zaniklou cestu, která se odpojuje od cesty vedoucí z Drážkova do Skryšova. Oba rybníky na severovýchod od vesnice zůstaly zachovány stejně jako koryto potoka, který je napájí.

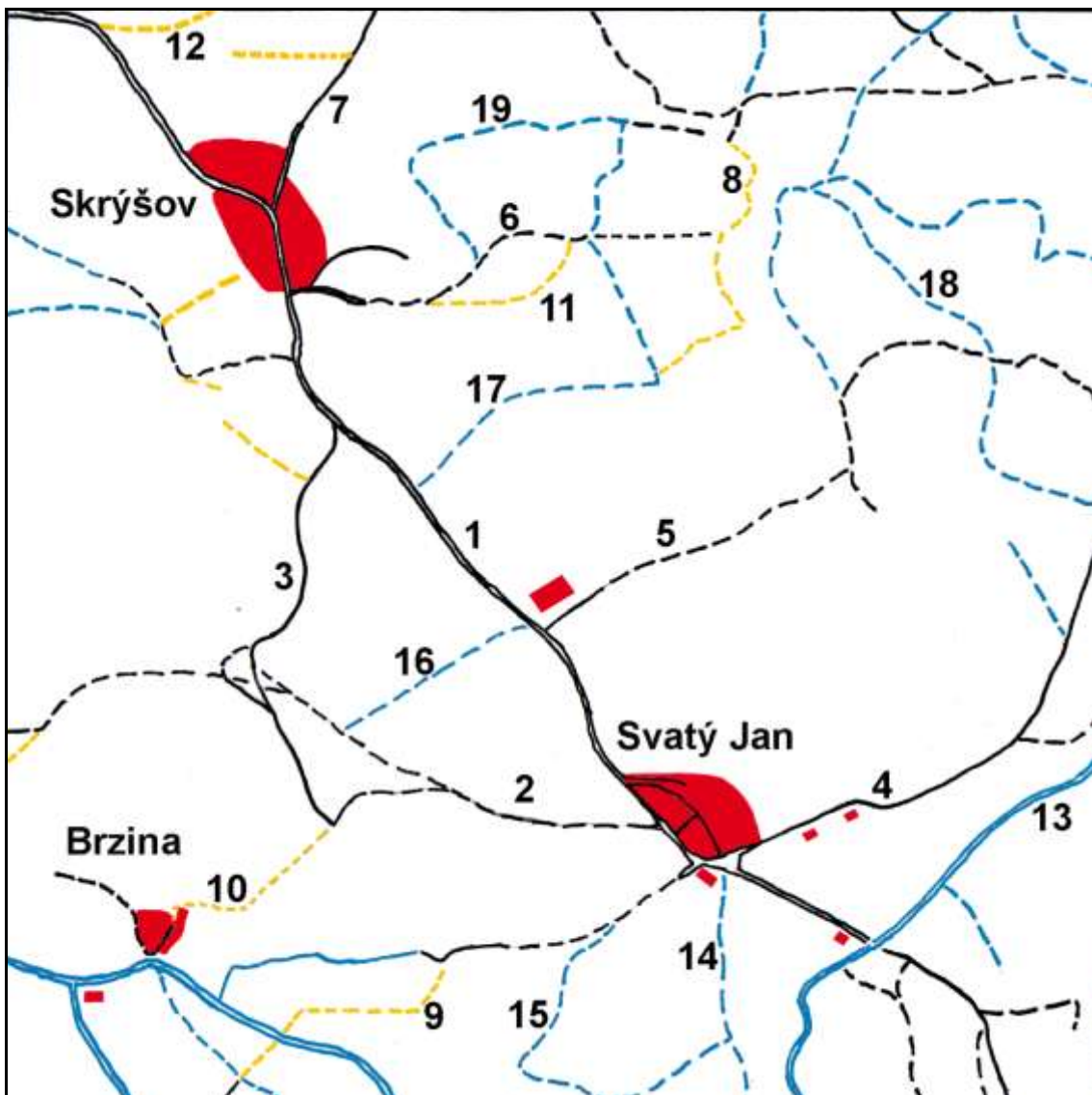
Závěr

Pokusíme-li se srovnat vývoj krajiny v okolí Svatého Jana, Kunslova mlýna a Skryšova, tak můžeme říct, že nejvýrazněji se krajina z hlediska ploch změnila v okolí Kunclova mlýna, kde byla velká plocha polí zalesněna jehličnatým lesem a kde zaniklo několik dříve významných úvozových cest vedoucích ke mlýnu. Tyto změny v krajině mohou přímo souviset s ukončením činnosti Kunclova mlýna v 50. letech. Dalo by se říct, že krajina u Kunclova mlýna trochu zpustla, ale v současné době se vznikem Farmy Kunclův mlýn zaměřené na agroturistiku je o ní znovu pečováno. Naopak nejméně zřetelné změny jsou v okolí vesnice Svatý Jan. Kromě rozšíření zástavby ve vesnici a nově vykácených pasek na jihu si krajina v podstatě uchovala svou podobu dodnes.

Vývoj cestní sítě

Metodika

- 1 Na Základní mapě ČR byl vytyčen čtverec o velikosti 2x2km zahrnující území okolo vesnice Svatý Jan, Skryšov a Kunslova mlýna. Z mapového výseku byla na samostatný papír ručně překreslena pouze cestní síť.
- 2 Tato cestní síť byla naskenována a v počítači byly zaznačeny (oproti Stablnímu katastru) nové cesty modrou a zaniklé červenou barvou. Cesty, které svůj tvar a ani směr nezměnily, byly zaznačeny černě.
- 3 Oba stavy cestní sítě byly porovnávány podle počtu nových a zaniklých cest, změny tvaru, směru a účelnosti.



Mapa cestní sítě v okolí Svatého Jana, Skryšova a Kunslova mlýna vrovňavající stav podle mapy Stablního katastru se současným stavem (1:13 333)

Legenda: přerušovaná čára – polní/lesní cesta, plná čára - asfaltová silnice, dvojité čára – silnice vyšší třídy, modrá barva – nově vzniklá cesta, žlutá barva – zaniklá cesta, černá barva – cesta, která se užívá dodnes, červená barva – orientační plocha zastavby

Popis k mapě cestní sítě

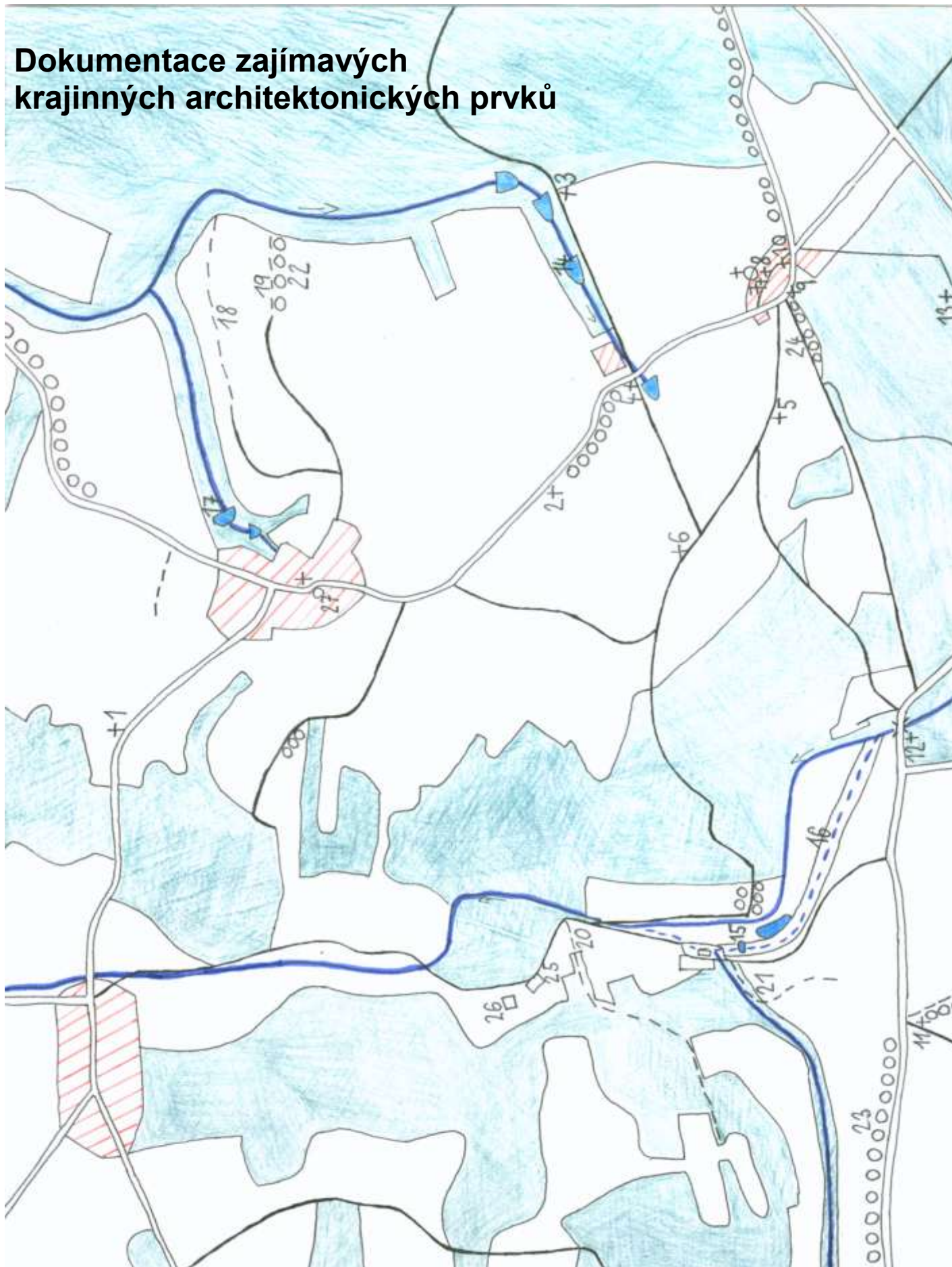
Druh cesty (např. silnice) je uváděn pouze u cest, které jsou dnes využívány, a vychází ze Základní mapy ČR. Čísla popisovaných cest odpovídají číslům v předešlé mapě.

- 1 Silnice vedoucí od severozápadního okraje mapy přes Skrýšov do Svatého Jana a dále na jihovýchod – cesta si zachovala směr i tvar. Cesta je hojně využívána.
- 2 Neudržovaná polní cesta vedoucí od Svatého Jana k Šourkovu mlýnu - cesta si zachovala tvar i směr. Je málo využívána.
- 3 Polní cesta vedoucí od Skrýšova k Brzině – cesta si zachovala tvar i směr.
- 4 Polní cesta vedoucí ze směru od Chadimova mlýna přes Svatý Jan a dále na severovýchod – cesta si zachovala tvar i směr. Je málo využívána.
- 5 Neudržovaná polní cesta vedoucí od osady Jedle na severovýchod – cesta si zachovala tvar i směr.
- 6 Neudržovaná polní cesta vedoucí na východ od Skrýšova – cesta si zachovala tvar i směr.
- 7 Polní cesta vedoucí od Skrýšova k osadě samoty
- 8 Zaniklá cesta podél Jedelského potoka
- 9 Zaniklá cesta na jih od Brziny – dnes je tato cesta přesměrována severněji.
- 10 Zaniklá cesta vedoucí od Brziny na severovýchod podél potoka napojující se na cestu od Šourkova mlýna ke Svatému Janu
- 11 Zaniklá cesta na východ od Skrýšova – dříve vedla paralelně s cestou vedoucí od Skrýšova k Jedelskému potoku.
- 12 Zaniklá cesta na sever od Skrýšova – dříve propojovala cestu vedoucí od Skrýšova k osadě Samoty.
- 13 Silnice postavená pravděpodobně po druhé světové válce vedoucí od Brziny do Habří.
- 14 Neudržovaná lesní cesta vedoucí od Svatého Jana ke Smetánkovu mlýnu
- 15 Neudržovaná lesní cesta vedoucí od Svatého Jana přes vrchol kopce Velký hejk napojující se na cestu ze Svatého Jana ke Smetánkovu mlýnu
- 16 Neudržovaná polní cesta vedoucí od Svatého Jana od Jedle a napojují se na cestu vedoucí od Svatého Jana k Šourkovu mlýnu
- 17 Neudržovaná polní cesta vedoucí mezi Skrýšovem a osadou Jedle směrem k Jedelskému potoku
- 18 Neudržovaná lesní cesta podél Jedelského potoka a dále kolem kopce Za horou
- 19 Neudržovaná polní cesta vedoucí severovýchodně od Skrýšova

Závěr

Předpokládali jsme, že po zaorávání mezi v 50. a 70. letech 20. století cest podobně jako v mnoha obcích podstatně ubude. Z mapy cestní sítě však jednoznačně vyplývá, že většina zůstala z hlediska směru a tvaru zachována. Ubylo jen několik málo cest zvláště poblíž Skrýšova. Důvod zániku těchto cest je pravděpodobně praktický, protože některé tyto cesty vedli paralelně jiných cest a většina je dlouhá jen něco málo přes 100m. Naopak jsme zaznamenali nárůst množství nových cest nejvíce v okolí vesnic.

Dokumentace zajímavých krajinných architektonických prvků



Mapa zajímavých krajinných architektonických prvků – čísla v mapě odpovídají dále popisovaným místům



1



2



3



4



5



6



7



7



8



9



10



10



11



12



12



12



13



14



15



16



16



16



17



18



18



19



20



20



21



21



23



22



24



25



26



27

Popis k fotografiím krajiných architektonických prvků

1. Sloupek u cesty ze Skrýšova do Drážkova
 - a. Nahoře malý kovový křížek
2. Křížek vedle cesty ze Skrýšova do Svatého Jana
 - a. Výška 130cm
 - b. Bez nápisů
3. Křížek u rybníku severovýchodně od osady Jedle
 - a. Výška 130cm
 - b. Bez nápisů
4. Kaplička u rybníka na cestě ze Skrýšova do Svatého Jana mezi dvěma topoly v blízkosti osady Jedle.
5. Kaplička po levé straně cesty ze Svatého Jana ke Kunclovu mlýnu.
6. Křížek po pravé straně cesty ze Svatého Jana ke Kunclovu mlýnu.
 - a. Výška 130cm
 - b. Bez nápisů
7. Boží muka před kostelem ve Svatém Janě.
 - a. Kamenný podstavec a kovový kříž
8. památník obětem první světové války u kostela ve Svatém Janě.
 - a. Padlým z vesnic: Bražná, Brzina, Hrachov, Plešišť, Skrýšov, Buzkovice, Drážkov, Hojšín, Hrabří, Řadovi
9. Kaplička ve Svatém Janě u hlavní cesty.
10. Křížek ve Svatém Janě pod kostelem zastavěný v plotě.
 - a. Letopočet 1860
11. Balounův kříž nedaleko cesty na západ z Brziny. U polní cesty v blízkosti rybníka.
 - a. Výška cca 230cm
 - b. Není značen v mapě Stablního katastru ani v základní mapě České Republiky 1:100 00
12. Sloupek po levé straně cesty z Brziny na západ za mostem.
 - a. Nahoře socha Pany Marie
 - b. Letopočet 1822
 - c. Nápis: Franc Jechort obětoval ke cti a chvále boží
13. Křížek v lese jižně od Svatého Jana. V jedlovém lese po pravé straně lesní cesty směrem ze Svatého Jana ke Smetákovu mlýnu.
 - a. Výška 130cm
 - b. Bez nápisů
14. Rybník severovýchodně od osady Jedle. Nejbližší z rybníků k této osadě.
15. Rybník u Kunclova Mlýna.

- a. Není značen v mapě Stabilního katastru ani v základní mapě České Republiky 1:100 00
- 16 Náhon u Kunclova Mlýna
- a. Okolní porost: javor klen, javor mléč, dub letní, jasan, smrk
 - b. Obnovený
- 17 Rybník severovýchodně od Skrýšova.
- 18 Zaniklá cesta východně od Skrýšova.
- 19 Zaniklá cesta východně od Skrýšova.
- a. Alej podél cesty (třešeň, bez černý, jabloň)
- 20 Zaniklá cesta severně od Kunclova mlýna směřující na západ.
- a. Okolní porost: bříza, dub letní, lípa
 - b. Úvozová cesta
 - c. Kamenné zídky
- 21 Zaniklá cesta vedoucí jižně od Kunclova mlýna.
- 22 Alej východně od Skrýšova u zaniklé cesty.
- a. Třešeň, jabloň, bez černý
- 23 Alej po pravé straně cesty z Brziny do Kamýku nad Vltavou. Necelý 1km od Brziny.
- a. Trnovník akát
- 24 Alej u cesty ze Svatého Jana do Brziny
- a. Jabloň
- 25 Ovocný sad po levé straně cesty z Kunclova mlýna do Drážkova.
- a. Jabloň
- 26 Ovocný sad po levé straně cesty z Kunclova mlýna do Drážkova.
- a. Jabloň
- 27 Památný strom ve Skrýšově.
- a. Lípa

Závěr

Byla sepsána historie zkoumaných obcí a krajiny mezi roky 1814 a 1920 a byly zaznamenány některé pověsti vztahující se k tomuto kraji a jednotlivým místům. Vývoj krajiny byl zdokumentován pomocí srovnání vytyčených ploch a cestní sítě. Za tímto účelem byly vytvořeny srovnávací mapy. Zajímavé krajinné prvky byly popsány, nafoceny a byla vytvořena mapa krajinných prvků s odkazy na popis.

Sepsání celkové historie oblasti od 12. století do současnosti se nebylo z nedostatku času uskutečněno.