

Soukromé reálné gymnázium Přírodní škola, o.p.s.

**Porovnání dvouolodních a opevněných kostelů
v České Kanadě s kostelem v**

Lidéřovicích

Expedice 2005



Obsah

Složení skupiny	2
Úvod	3
Srovnání architektonických prvků	4 - 5
Obranná funkce kostelů	6
Popis obce Lidéřovice	7
Kostel sv. Linharta	8 – 15
Kostel sv. Lamberta	16 – 17
Kostel sv. Jana Křtitele	18 – 19
Kostel sv. Petra a Pavla ve Volfřově	20 – 21
Kostel sv. Petra a Pavla v Cizkrajově	22 – 23
Kostel Božího Těla	24 – 25
Závěr, English Resume, Použitá literatura	26
Poděkování	27

Složení skupiny

Vojtěch Mazanec (septima)	Kapitán, kresba
Jana Kopejtková (sekunda)	Popisy
Lenka Uvázlová (sexta)	Rozhovory, popisy
Lukáš Hoch (sexta)	Kresba
Ondřej Solnička (sexta)	Fotodokumentace
Kristýna Kaňoková (sexta)	Kresba, rozhovory

Úvod

Cílem práce naší skupiny se stala příprava výstavy o kostele sv. Linharta v Liděřovicích. Jedná se o zajímavou stavbu v prostoru Českomoravské vysočiny, která pro nedostatek zájmu veřejnosti upadá v zapomnění. Obsahem výstavy se proto staly nejen dokumentace výtvarná a fotografická, ale také představení historie místa a jeho srovnání s kostely v okolí. Vzhledem k tomu, že kostel sv. Linharta je dvojlodní a opevněný a takových kostelů se na jihu Českomoravské vysočiny vyskytuje více, soustředili jsme svůj výzkum právě na jejich porovnání.

Téměř veškeré informace o kostelu jsme získali v karmelitánském klášteře v Kostelním Vydří, z odborné literatury a z textů týkajících se našeho zadání práce.

Práce v terénu se pak dělila na tyto části: popis interiéru a exteriéru, fotodokumentace, kresba, a rozhovory s místními pamětníky. V konečné fázi jsme vše zpracovali do sborníku a připravili výstavu.

Tato práce ukazuje stručné srovnání architektonických prvků námi dokumentovaných sakrálních staveb, dále pak pojednává o obraně funkcí kostelů. Hlavním jádrem práce je podrobný popis kostela sv. Linharta v Liděřovicích a srovnávací popis dvojlodních nebo opevněných kostelů v okolí.



Srovnávání architektonických prvků

Interiér

Lidéřovice



Kostel má stojící sanktuárium nalevo od hlavního oltáře s vytesanou ještěrkou pod dvířky. V pravé zdi presbytáře se nachází dvoumístné zdobené sedile. V severní stěně lodi je malý výklenek, pravděpodobně původní sanktuárium.

Český Rudolec



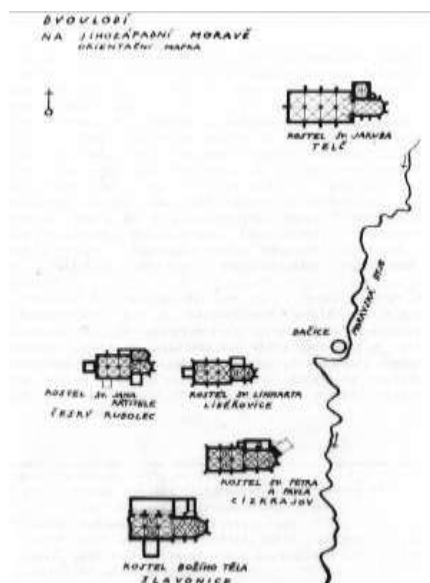
V kostele není stojící sanktuárium. V pravé stěně presbytáře je dvoumístné sedile, které sloužilo jako předloha Lidéřovickému sedile. Vedle levého bočního oltáře stojí původní gotická křtitelnice. K presbytáři přiléhá kaple, která je nejstarší částí kostela.

Cizkrajov



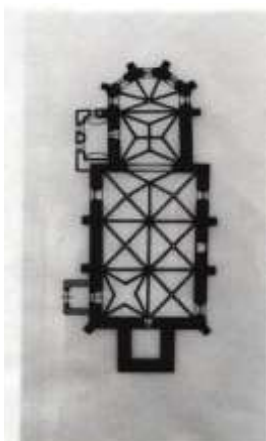
Kostel míval stojící sanktuárium, ale dnes je v kostele jen jeho podstavec, na kterém nyní stojí socha. Jednoduché nezdobené sedile je v pravé zdi presbytáře.

Dvoulodní kostely



Pro vznik dvoulodního kostela v Lidéřovicích je důležitou osobou Václav z Maříže. V roce 1452 po smrti Jana z Hradce a na Telči se stal správcem telčského panství. O jedenáct let později byl tohoto úřadu zproštěn a obdržel panství v Českém Rudolci. Za jeho působení v Telči byl vystavěn dvoulodní kostel sv. Jakuba, jenž je slohově velmi blízký Lidéřovickému. Můžeme předpokládat, že Václav z Maříže si na své nové panství přivedl kameníky z telčské huti a zadal jim přestavbu místních kostelů. V té době je tedy přestavěn kostel sv. Jana Křtitele v Českém Rudolci a po jeho vzoru kostel v Lidéřovicích. Slavonický kostel Božího těla byl přestavěn na dvoulodní později také telčskou hutí, přicházející buď rovnou z Telče nebo z Českého Rudolce. Jako poslední byl přestavěn kostel sv. Petra a Pavla v Cizkrajově.

Lidéřovice

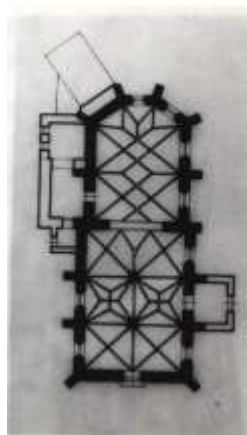


Půdorys kostela sv. Jakuba

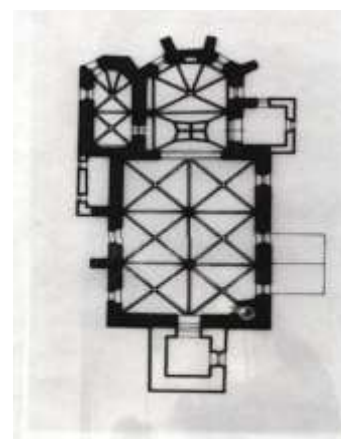
Klenby

Z půdorysů můžeme vyčíst, že největší podobnost s kostelem sv. Linharta má kostel v Českém Rudolci. Je to samozřejmě proto, že Lidéřovice byly podle tohoto kostela vystavěny. Můžeme si ovšem také povšimnout jistých architektonických změn. Pole presbytáře je sklenuto novou hvězdicovou klenbou a levé pole nad kůrem je sklenuto také hvězdicově. Mimo to se klenba presbytáře částečně opírá o klenbu lodi. U rudoleckého kostela je vedle presbytáře původní gotická kaple. Kostely v Cizkrajově a ve Slavonicích byly vystavěny ještě později, proto můžeme spatřit prvky pozdější gotiky, jako síťovou klenbu v presbytáři. Hvězdicovou klenbu zde najdeme shodně v prostředních polích lodi. Na rozdíl od starších kostelů však nemají gotickou věž.

Cizkrajov

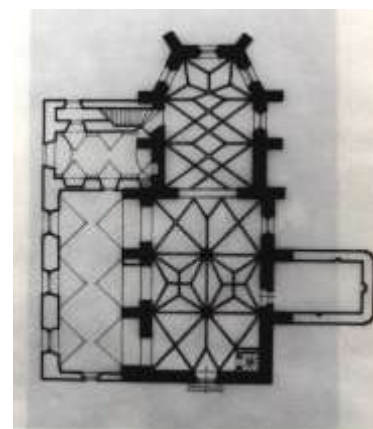


Český Rudolec



Půdorys kostela sv. Jana Křtitele

Slavonice



Půdorys kostela Božího těla

Obraná funkce kostelů

Opevněné kostely vznikaly v Čechách ve

14. a 15. století. Sloužily jako úkryt a obrana pro obyvatele přilehlých obcí v době nebezpečí. Kostely v Lidéřovicích, Lipolci a Volfířově, u nichž lze obrannou funkci doložit, se nacházejí v blízkosti původní česko – moravské zemské hranice. Větší pravděpodobnost vojenských střetů v této oblasti byla jistě jedním z důvodů jejich výstavby.

Obrana kostela v Lidéřovicích byla tvořena mnoha prvky. Nejvýraznější je asi dřevěný ochoz okolo presbytáře ještě z doby vzniku kostela. Lze si též všimnout nevelikých otvorů ve vrchní části věže, kde se ochoz dříve nacházel také. Ve věži se nacházejí místnosti se střílnami. Okolo kostela vede zídka, která kdysi, opatřená dřevěnou nástavbou, sloužila jako hradba. U původního vchodu se nacházela bašta čtvercového půdorysu, později přeměněná v pohřební kapli s kostnicí. Další viditelnou částí obrany je umístění kostela. Stojí na návrší nad obcí s výhledem na všechny strany.



Nejdůležitější a také nejvýraznější prvek opevněných kostelů je jejich poloha. Jsou vždy umístěny na návrší tak, aby bylo možné z kostela přehlednout celou obec i okolní terén. Další prvek, který je pro všechny tyto kostely společný je ohrazení často dost vysokou kamennou zdí. Pouze v Lidéřovicích najdeme v této zdi také pozůstatek bašty či střílen.

Ostatní prvky se většinou liší hlavně zachováním a provedením. Podobné podsebití na věži, jaké mívá lidéřovický kostel, lze nalézt na kostele v Lipolci. Na obou kostelech lze také pozorovat střílny, jejichž tvar odpovídá tvaru střílen gotických hradů.

Ve Volfířově se bohužel většina obraných prvků (pokud existovaly) nedochovala, neboť kostel byl v baroku částečně přestaven. Tehdy již nepotřebné obrané části byly pravděpodobně demontovány nebo přestavěny. O obranné funkci kostela v tomto místě svědčí především jeho poloha.



Obec Liděřovice



Obec leží zhruba 30 km. jihovýchodně od Jindřichova Hradce. Jméno obce (německy Lidhersh) je odvozeno ze jména Liděř (původně Ludeř, snad Lothar). Ves je doložena již ve 14. století a to v souvislosti s výstavbou kostela sv. Jiří (dnes sv. Linharta). Roku 1446 byla obec zapsána do desk zemských. Ve 14. století patřily Liděřovice k Lipolci. V 15. století byly přifařeny k městu Dačice, od roku 1504 měly vlastní katolickou správu. Za vlády Rudolfa II. (1557-1611) začal příliv německých obyvatel a pozvolné poněmčování oblasti. Na začátku 20. století měla obec faru. Při kostele bylo několik zbožných spolků (Živý Růženec, sv. Rodina, sv. Domek loretský, sv. Cyrila a Metoděje, Svátost altářní). Obec měla vlastní záložnu a chudinský ústav. V této době již byly Liděřovice celoněmeckou obcí. Po odsunu Němců byla obec téměř vylidněna. Přestože následovalo opět osídlení novými obyvateli, původně vzkvétající obec začala upadat. Dnes patří Liděřovice společně se vsí Urbaneč k obci Peč.

Kostel sv. Linharta v Liděřovicích

Historie

Kostel sv. Linharta byl založen dne 25. května 1332 Vilémem z Landštejna a nadán jedním lánem polí a užitky z jednoho hospodářského dvora. Vystavěn byl v letech 1346 - 1349. Patronátní právo přešlo v této době na řád johanitů. Původně byl kostel zasvěcen sv. Jiří a je tak zmiňován až do roku 1465. V 80. a 90. letech 15. století byl přestavěn na dvojloďní kostel a byl přistavěn chór. V průběhu 15. století byl kostel přifařen k Dačicím. Stejně jako okolní kostely byl zasažen vlnou husitství a roku 1550 zde působil husitský farář. V období protireformace byl kostel přifařen k Lipolci.

Roku 1662 byla dřevěná věž kostela přestavěna na kamennou. V průběhu let byla několikrát zasažena bleskem a doznala stavební úpravy. Naposledy zasáhl blesk věž kostela dne 23. července 1954. Věž byla provizorně zastřešena a na úplné zastřešení čekala téměř padesát let. Dnes už se ale může pyšnit novou střechou.

V průběhu 20. století byl kostel stále více opuštěný. Farář dojížděl z dva kilometry vzdáleného Lipolce. Původní německé obyvatelstvo i poslední německý farář Müller byli po 2.světové válce odsunuti. Poslední farářem bydlícím přímo v Lipolci byl pan Peňáz. Pak přešly Liděřovice i Lipolec pod správu Dačic. Následně pod správu Českého Rudolce, poté pod duchovní správu karmelitánského kláštera v Kostelním Vydří. A tak je tomu dodnes.

Popis Kostela

Když přicházíte ke kostelu, určitě nepřehlédnete velký kamenný kříž s Kristem a bolestnou Pannou Marií. Vedle kříže stojí malá železná branka, která se přímo nabízí, abyste jí prošli a začali objevovat krásy kostela. Za brankou Vás uvítají velké dřevěné dveře se starým železným klepadlem, které na první pohled zaujme. Dveřmi vcházíte dovnitř a před Vámi se rozprostírá stará krása gotiky. Váš pohled určitě jako první vyhledá velký barokní oltář. Hned na druhý pohled zaujme dlouhá dřevěná podlaha, po které kroky duní. Další pohledy právem patří dvěma velkým sloupům, které vévodí uličce mezi dřevěnými lavicemi.

Také dvěma bočními oltáři, jednomu s prosklenou, bohatě zdobenou skříní s Pannou Marií uvnitř, druhému s obrazem Krista, dále zdobené kazatelně stojící vedle druhého oltáře. Abyste zažili pocit strachu musíte vyjít ven a obejít kostel. Na jedné straně uvidíte hřbitov, na druhé si určitě povšimnete velkých zarděných dveří, které byly dříve hlavním vchodem do budovy kostela. Hřbitov ohraničuje kamenná zeď, ve které je malý kamenný přístěnek s mříží. Přiblížíte – li se k němu, uvidíte spoustu kostí a lebek, které jsou poskládané do tvaru kříže. Tato kostnice ve Vás vyvolá pocit strachu a u někoho i nechuti. A proto se radši vrátíte do „bezpečí“ kostela. Sednete si do lavice a budete přemýšlet o tom, jak se tu dříve muselo žít, když se takhle „vystavovali“ lidské kosti. A v tu chvíli Vás napadne, že jste kostel ještě neviděli celý. V tom případě se podíváte nahoru, kde spatříte krásnou gotickou klenbu. Otočíte – li se směrem k vchodovým dveřím a oči zvednete, spatříte kůr s varhanami a napadne Vás, jak se nahoru dostat. A v tom jako na „zavolanou“ spatříte

dveře a za nimi kamenné schody, které Vás nemohou dovést nikam jinam než právě na kůr. Po schodech vyjdete k varhanám, které jsou dodnes funkční. Z kůru vedou kamsi dřevěné úzké schody. A nad schody je poklop, kterým se dostanete do krovů kostela. Můžete se pohybovat po trámech. Když se zaposloucháte do větru, bude Vám připadat, že jste ve středověké pohádce. V této myšlence Vás utvrdí vstup do věže po žebříku, kde se vžijete do role středověkých „ostřelovačů“, a nebo malých chlapců, kteří se ve věži schovávali.

Co dodat na závěr? Přešli jste ze strachu (kostnice) do pohádky (věž) a prohlédli si gotický kostel v Liděřovicích.

Gotický mobiliář

Z původního gotického oltáře, který vznikl v 15. století, se zachovala dvě křídla, na nichž jsou z vnitřní strany znázorněni sv. Linhart – patron kostela a sv. Jiří, kterému byl kostel zasvěcen původně. Z vnější strany poté ukazovaly výjevy z křížové cesty. Na oltáři byly pravděpodobně také umístěny plastiky sv. Linharta a sv. Jiří. Součástí výzdoby kostela byly také dřevěné busty tří světic. Všechny plastiky byly v průběhu 80. let 20. století úspěšně restaurovány a deskové malby jsou dnes uschovány v Národní galerii.

Levé křídlo věnované sv. Jířímu



Horní část Sv. Jiří sedí na koni, jehož přední kopyta jsou zabořena do draka, kterého sv. Jiří probodává svým kopím. Drak se vzpouzí a přidržuje si kopí v ráně, sv. Jiří jej zasáhl do tlamy. Sv. Jiří je oděn v brnění a plášti a kolem hlavy má svatozář. Opodál stojí princezna.



Dolní část Je věnována popravě sv. Jiřího. Sv. Jiří klečí uprostřed obklopen pohany, kteří si přejí jeho smrt. Nad ním stojí kat s napřaženým mečem a chystá se utnout sv. Jiřímu hlavu.

Pravé křídlo věnované sv. Linhartovi



Horní část Na levé straně stojí sv. Linhart v mnišském oděvu se svatozáří. Za ním stojí tři muži, jde pravděpodobně o krále Francké říše a jeho dva rádce. V pravé části obrazu je zachycena stavba kláštera, jehož se stal sv. Linhart opatem.



Dolní část Sv. Linhart stojí uprostřed obrazu se svatozáří okolo hlavy. Na levé straně můžeme vidět krále a jeho dva rádce, jak hledí na sv. Linharta. Na pravé straně jsou vězni v kládě a s okovy na nohou. Prosí sv. Linharta o pomoc při získání milosti u krále.

Socha sv. Jiří



Socha sv. Jiří byla pravděpodobně součástí původního pozdně gotického oltáře. Socha zpodobňuje světce v brnění, přes ramena má přehozený plášť. Zatímco špičkou levé nohy stojí na zemi, pravá noha spočívá na hřbetě malého dráčka. Na pravé ruce má socha olámané prsty. Levá ruka dříve svírala kopí.
(čerpáno ze zprávy o restaurování)

V legendě o sv. Jiří se vypráví, že v dávné době trápil zemi drak, kterému byly denně obětovány dvě ovce. Když už nebylo ovcí, přišli na řadu lidské oběti vybrané losem. Hned první dne padl los na dceru krále. Přijel ale sv. Jiří a svedl s drakem boj, který skončil zraněním draka. Sv. Jiří ho přivedl před lid a slíbil, že draka zabije, když se od něj všichni nechají pokřtít. Stalo se tak a bylo pokřtěno 15 tisíc lidí.

Sv. Jiří se zobrazuje v brnění, nejčastěji s kopím, které vráží do hlavy či hlavy draka. Je patronem Anglie, rytířských řádů, vojáků, jezdců a skautů.

Socha sv. Linharta



Socha sv. Linharta pochází pravděpodobně z původního pozdně gotického oltáře z konce 15. století. Plastika znázorňuje světce ve velmi bohatě řaseném plášti. Zatímco pravá ruka, kterou si světec přidržoval hábit chybí, v levé ruce svírá opatskou berlu. Světec má mírně předsunutou levou nohu a hlava je natočena směrem doprava.

(čerpáno ze zprávy o restaurování)

Sv. Linhart byl syn bohatého šlechtice, který se stal poustevníkem nedaleko dnešního St-Leónaro-de-Noblat u Limoges. Měl vždy zvláštní náklonnost k zajatcům, mnoha vyprosil milost pro dobré vztahy s králi. Mnozí zajatci volávající ve vězení jeho jméno byli prý zbaveni pout, které pak přinesli poustevníkovi. Na místě jeho poustevny postupně vyrostl klášter, ve kterém se stal sv. Linhart opatem. Dodnes je jeho hrob často navštěvovaným poutním místem.

Sv. Linhart se zobrazuje v kněžském rouchu s opatskými znaky. Je patronem zajatců, sedláků, koní a dobytka, kovářů a ve všech věcech pomoci.

Tři světice z Lidéřovic

Jedná se o polychromované busty tří světic, které byly součástí původního gotické výzdoby kostela. Není přesně známé, o jaké světice se jedná, ale na základě obliby sv. Barbory, Kateřiny a Markéty v době, kdy vznikly, se domníváme, že se může jednat o znázornění těchto světic. Dnes jim ale chybí ruce a vsazované lilie korun. V roce 1988 proběhla jejich restaurace, kdy byly sejmuty pozdější nátěry, které obličej světic spíše znetvořovali, a byli opatřeni ochranou voskovou vrstvou.

Sv. Barbora



Pocházela z bohaté pohanské rodiny, ale každý den ji obklopovalo křesťanské služebnictvo. Brzy se proto stala křesťankou. Když to zjistil její otec, rozzuřil se a zavřel ji do věže. Barbora ale utekla ke skále, která se rozevřela a poskytla jí ochranu. Nakonec však byla umučena a sřata. Sv. Barbora je patronkou horníků a ochránkyní věží.

Sv. Markéta



Sv. Markéta Antiochijská žila na počátku 3. století v Antiochii – na území dnešní Sýrie. Pocházela z vysoce postavené rodiny a o křesťanství se dozvěděla od své chůvy. Stala se horlivou křesťankou, což se nelíbilo jejímu otci. Ten ji vyhnal a donutil pást ovce. Na pastvě ji potkal římský místodržitel Olybrius, který byl oslněn její krásou. Pozval ji do svého paláce, kde se ji pokusil odvést od křesťanské víry. Nejprve domluvami, pak mučením. Rány se jí do druhého dne zacelovaly. Olybrius ji nakonec nechal setnout. Tím její muka skončila. V žaláři se sv. Markétě zjevil ďábel v dračí podobě. Nabídl jí pomoc, ale Markéta poznala s kým má tu čest a odmítla ho. Vztekly drak – ďábel dívku spolkl, ale za chvíli ji vyplivl, neboť ho její dlouhé vlasy škrábaly v krku. Poté ho dívka zapudila znamením kříže a drak se propadl do pekla. Sv. Markéta je patronkou všech plodin.

Sv. Kateřina



Panna alexandrijská pocházela z bohaté rodiny a byla velmi vzdělanou dívkou. Roku 305 ji poznal císař Maximinus Daia a požádal ji o ruku. Kateřina ho však odmítla a on ji proto vyhnal z Alexandrie. Nutil ji, aby se vzdala víry v Krista, ale Kateřina se své víry vzdát nehodlala. Za trest ji Maximinus dal bičovat a mučit napínáním na kolo. Konstrukce kola napínání nevydržela a Kateřina přečkala i další zkoušky mučením. Nakonec byla sřata. Její tělo pak andělé přenesli na Sinajský poloostrov. Tam byl za císaře Justinána nad jejím hrobem vybudován světoznámý klášter. Sv. Kateřina je patronkou vojáků a filosofů.

Madona (Assumpta) a pieta

Madona



Dřevěná, 110 cm vysoká socha Panny Marie s Ježíškem z 2. poloviny 15. století. Původně byla umístěna ve skříni pozdně gotického retábula. Znak na soše (velký objem, silné plastické jádro a vypracování hluboko do zadní strany) naznačují, že socha byla vyrobena v tzv. temné době. Pro toto období je příznačná i kompozice dítěte, sedícího s překříženýma nohama na levé ruce Marie. Tyto i další znaky patří k časným a přímo vzorovým ukázkám kompozice, která v pozdní gotice patřila mezi nejrozšířenější. Domácí kořeny tohoto schématu můžeme nalézt např. u Madony z Počátek, Madony z františkánského kláštera v Jindřichově Hradci a u Madony z Plané.

Pieta



Přibližně 46 cm vysoká soška z lipového dřeva z doby po roce 1400. Vychází z tvarosloví skupiny moravských piet, z nichž je asi nejvýznamnější pieta v kostele sv. Tomáše v Brně. Některé její rysy odkazují také na sousoší od sv. Alžběty ve Vratislavi.

Barokní a rokokový mobiliář

Levý boční oltář



je tvořen rokokovou zdobenou prosklenou skříní, ve které se nyní nachází malá soška Madony. Původně zde byla umístěna gotická socha Madony s Ježíškem, která byla kvůli bezpečí z kostela odvezena.

Hlavní oltář



je barokní, bohatě zdobený se sloupovou architekturou, z období kolem roku 1700. Stojí na pozdně gotické kamenné menze. Po stranách jsou sochy dvou biskupů. Hlavní obraz zobrazuje sv. Linharta a menší obraz nad ním sv. Jiřího. Na vrchu oltáře je socha archanděla Michaela, který drží v ruce meč, nyní s ulomenou čepelí.

Pravý boční oltář



je rokokového původu se zdobeným dřevěným rámem. Na obraze je ukřižovaný Ježíš Kristus, pod kterým klečí Maří Magdalena opřená o Kristovy nohy. Po pravici mu stojí Panna Marie a po levici sv. Jan. Roku 1987 byl obraz restaurován, protože byl zcela vytržen ze shnilého rámu. Také se počítalo s přemalbou postavy Krista, ke které nakonec nedošlo. Obraz byl zakonzervován v chemických barvách, které zajišťují, aby obraz dále nehníl.

Architektura kostela

Exteriér



Zajímavostí tohoto kostela jsou mimo jiné jeho okna. Zachovala se ještě z pozdní gotiky.

Jak se na fotografiích můžete přesvědčit, každé z pěti oken v presbytáři má jinou kružbu. Kratší okno lodi má shodnou kružbu s jedním oknem presbytáře, ale druhé, delší, okno je opět originální.

Zajímavá je také rozeta, nacházející se v zadní části lodi kostela nad kůrem. Je zde, stejně jako v jednom okně presbytáře užít symbol plaménku.

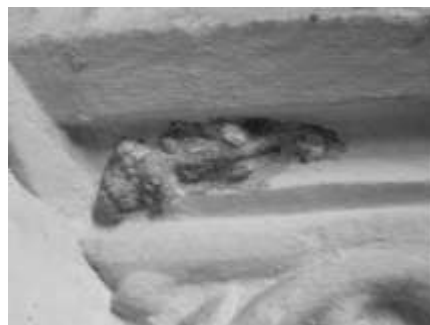


Interiér

Sanktuárium



Sanktuárium je jiným slovem svatostánek. Tento je bohatě zdobený umístěný na spirálovitém sloupu a vedou k němu tři schody. Je uzavřen dřevěnou mřížkou, pod níž lze spatřit malou kamennou ještěřku nebo dráčka.



Sedile



Sedile je jedno nebo víceosý výklenek s lavičkou většinou v jižní stěně kněžiště, určený pro duchovenstvo (při slavnostních obřadech, při návštěvě biskupa apod.). Termín sedile se ovšem nevztahuje speciálně na součást chrámového vybavení. Sedile je výklenek určený k sezení a běžně se vyskytuje v průjezdech bran, ale i měšťanských domů, někdy velmi jednoduchého tvaru.

Výklenek



Domníváme se, že tento výklenek měl úlohu svatostánku. Je to nejspíše původní stavební prvek.

Výpověď starousedlíka

Rozhovor s panem Brázdou o kostelu v Lidéřovicích

Kostel v Lidéřovicích byl vždycky filiální kostel ke kostelu v Lipolci. K Lidéřovicím patřilo i půl Peče, která byla rozdělena na dvě části. Do Lidéřovic farář dojížděl jednou týdně. Právě pan Brázda ho tam vozil. Byla to práce, která se dědila z otce na syna. Pan Brázda st. vozil faráře do Lidéřovic již od roku 1908. Rodina pana Brázdy se do Lipolce přistěhovala roku 1886.

Když tu za války nebyl, tak jezdil strýc a švagr. Kostel v Lidéřovicích ale postupně po válce upadal. Neměli tam kostelníka ani varhaníka, všechny musel pan Brázda dovážet. Později to dělal už i za peníze (10 Kčs/ cestu). V padesátých letech byli kněží pozavíráni. Poté jezdili faráři do kostela v Lidéřovicích pouze jedenkrát za čtrnáct dní. Slavila se pouť sv. Linharta a pak také sv. Václava. Dnes stejně jako do Lipolce dojíždí do Lidéřovic faráři z Kostelního Vydří.

Kostel sv. Lamberta v Lipolci



Popis Kostela

Gotický kostel je dominantou vesnice. Kostel rozhodně nepřehlédnete. Zvenku vypadá jako nějaký hrad, ale zdání klame. Ke kostelu se přichází po asfaltové cestě. Uvítá Vás velká vchodová mříž. Když vejdete, spatříte udržovaný hřbitov, a pak se již můžete vydat k dřevěným dveřím. Tyto dveře Vám otevřou pohled zejména na bohatě zdobený barokní oltář. Po levé straně oltáře jsou dveře, které vedou do sakristie. Pod vítězným obloukem vlevo stojí socha ženy. Vedle sochy v prostoru lodi visí kazatelna. Pod kazatelnou nalevo stojí křtitelnice. Napravo stojí oltář se dvěma obrazy. Na horním obraze je výjev Panny Marie s Ježíškem. Spodní obraz znázorňuje několik andělů, kteří drží starého, zjevně umírajícího muže. Křížová cesta začínající u kazatelny končí na druhé straně kostela u bočního oltáře. Na kůru, na který se vchází dveřmi do věže, si můžete prohlédnout dodnes funkční varhany. Dále do tajemné věže se vchází po dřevěných schodech. Dorazíte do krovů kostela, kde vítr hýbe se starými trámy. Ještě výše jsou dva zvony. Jeden velký a druhý malý. Výhled z věže Vám nabízí hezký pohled do okolní krajiny. Při tomto pohledu si uvědomíte, jakou výhodnou pozici kostel má a především měl. Celý kostel je velmi hezký a od kostelů v Českém Rudolci a Liděšovicích se odlišuje tím, že je pouze jednolodní. Kostel je velmi zachovalý a doporučujeme Vám ho navštívit!

Výpovědi starousedlíků

Rozhovor s manželi Šprinclovými o kostele v Lipolci

Znají spíše než Liděřovice Lipolec, kam každou neděli pravidelně jezdí. Co oni pamatují, přestože je v Liděřovicích při kostele fara, tak farář tam nikdy nesídlil. Dříve než kostely v okolí dostali do správy karmelitáni, tak sem dojížděl farář z Lipolce. Vozil ho pan Brázda z Lipolce a předtím jeho otec.

Vzpomínají také na pouť na sv. Linharta. Říkalo se jí „hluková“ pouť. „Hluky“ byly takové dřevěné pantofle, které měly na patě kůži. Tato pouť se konala až 6. listopadu, takže nebylo ani moc hezké ani teplé počasí.

Posledním farářem bydlícím přímo v Lipolci byl pan Peňáz, který tu byl od roku 1948 až do roku 1958. Poté do Lipolce a Liděřovic dojížděli faráři z Dačic (Zemánek, Knedla, Čestlík). Po nich faráři z Českého Rudolce (Dokládál, Nesveda, Kubát, Adámek).

Lipolec se řekne německy Lipolz . Před odsunem tu žilo hodně Němců. Nakonec byli všichni vystěhováni. Zůstalo jen sedm (českých) rodin. Předtím byli i faráři němečtí. Poslední německý farář byl Müller. Po něm už přišel Peňáz.

Manželé Šprinclovi ale neměli svatbu ani v Lipolci, ani v Liděřovicích, ale ve Volfřově.

Rozhovor s panem Brázdou o kostelu v Lipolci

Kostel v Lipolci se v průběhu let moc nezměnil. Před válkou obec převážně německá. Dvě třetiny obyvatel byli Němci. I mše byly vedeny převážně v němčině. Tři neděle byly mše německé a poté byla svatá mše česká. Školy byly též německé. Česká škola byla zde až od roku 1924. Takhle to v Lipolci vypadalo již od první republiky. Za války byl pan Brázda svědkem snímání zvonů, které byly zabaveny pro vojenské účely. V současnosti se mše v Lipolci slouží každou neděli (od 11.00) a čtvrtek (od 16.30) a také o svátcích. Farář dojíždí z Kostelního Vydří..

Kostel sv. Jana Křtitele v Českém Rudolci



Historie

První zmínka o farnosti je z roku 1343, kdy Dětřich, syn Diviše z Hradce byl jmenován na místo kanovníka olomouckého a brněnského a tím získal i farnost rudoleckou. V této době pravděpodobně již kostel stál a byla přistavěna kostelní kaple. Asi od r. 1470 do své smrti 1499 má rudoleckou farnost ve správě Václav z Maříže, který je významnou osobou v historii kostela, neboť nechal kostel přestavět na dvojlodní a také přispěl na nový hlavní oltář.

Od r. 1564 získají kostel nekatoličtí kněží (nejspíš luteráni) které se nedaří až do r. 1640 vypudit.

V roce 1744 byl kostelu pořízen nový oltář rytířem Hartberkem. 1820 byly přelity všechny 3 zvony.

1856 byl přistavěn jižní přístavek sloužící jako sakristie. O tři roky později kostel získal novou křížovou cestu od Josefa Neumanna.

V roce 1916 byly všechny zvony, až na malý v sanktusníku přetaveny na vojenské účely. Nové se do kostela dostaly až 8.9. 2001 darem od rudoleckého rodáka pana Franze Bohma, farníků a občanů. Nové zvony stály 332 000Kč

Popis Kostela

Ke kostelu přicházíte po úzké kamenné cestičce, která vede k malým dřevěným vchodovým dveřím. Na dveřích nepřehlédnete starou železnou kliku, která Vám otvírá vstup do „neznáma.“ Po otevření dveří se octnete v malé předsínce. Z předsínky se dál dostanete pouze železnou mříží. Váš pohled na krásu gotiky zastíní dva velké sloupy, které stojí mezi dvěma červenými koberci. Koberce leží na studené kamenné podlaze. Před prvním sloupem stojí socha sv. Jana Nepomuckého. Před druhým sloupem stojí socha sv. Rocha. A už se Vám otvírá pohled na krásný barokní oltář. Po pravé straně oltáře uvidíte ve zdi kamenné sedile se sochami sv. Barbory a sv. Kateřiny. Na levé straně jsou

dřevěné dveře, kterými se dostanete do nejstarší části kostela, do raně gotické kaple. V kapli na Vás dolehne kouzlo starých časů, protože stěny jsou pomalovány nástěnnými malbami a strop zdobí namalované hvězdy. Určitě si povšimnete dvou malých zazděných gotických okének. Při východu z kaple si přímo před sebou povšimnete velkého okna. Toto okno patří přístavku, který dříve sloužil jako vchod pro šlechtice. Vrátime - li se zpět z dávných časů do současnosti před vítězný oblouk, uvidíme vpravo obraz v bohatě vyřezávaném rámu, na kterém je zachycena Panna Marie s malým Ježíškem v náručí. Na levé straně visí velký dřevěný kříž s Kristem. Pod křížem stojí dvě sochy mezi kterými je svatostánek. Vedle levého oltáře je postavena křtitelnice. Ve zdi před tímto oltářem je velká plastika modlící se rodiny ke kříži s Kristem, tzv. epitaf. Vlevo od této plastiky si můžete prohlédnout Křížovou cestu, která vede až na druhou stranu kostela. Při jejím prohlížení si všimnete malých dřevěných dveří s kamenným ostěním. Tyto dveře Vás dovedou po kamenných schodech na kůr s varhanami, které jsou funkční. Na kamenné schody navazují schody dřevěné. Po nichž se dostanete do krovů kostela. Odtud po dřevěných schodech do několika pater věže. Ve věži odkud je krásný rozhled, visí tři poměrně nové zvony. Sejdete – li zpátky dolů, objevíte na podlaze renesanční náhrobky.

A můžete odejít s vědomím, že jste získali nové poznatky o kostele v Českém Rudolci!



Kostel sv. Petra a Pavla ve Volfířově



Historie

Kostel byl založen okolo r. 1300. V polovině 14. stol. se pak objevuje první oficiální zmínka o zdejší faře. Na přelomu 15. a 16. stol. proběhly nové přestavby kostela.

1549 byl ulit nejstarší zvon kostela s nápisem „Wesel se srdce me, aby se balo pana Boha“

Okolo 1551 vrcholí v Čechách utrakvismus a ani Volfířovu se husitská víra nevyhne. Zde vydrží nejméně až do r. 1662.

V druhé polovině 17. stol. probíhají na kostele další přestavby, jako nové barokní průčelí a nová kamenná barokní věž. Kolem roku 1800 pak byla přestavěna loď kostela, 1814 pak kostel dostal dva nové zvony. Na počátku 20 století se uskutečnilo několik důkladných oprav kostela.

1942 byly odvezeny zvony na vojenské účely. V druhé půlce 20. stol proběhla v kostele rekonstrukce střechy.

Popis Kostela

Ke kostelu se přichází železnou velkou brankou. Vejdete na hřbitov, který je velmi dobře udržovaný. Obejdete kostel a uvidíte velké dřevěné dveře. Za nimi se objeví prostorná předsíň. Z předsíně se do hlavní lodi vstupuje černou mříží. Na první pohled Vás zaujme barokní hlavní oltář. Svou černou barvou je poměrně atypický. Zároveň také varhany, které jsou na nízké kruchtě naproti hlavnímu oltáři. Na levé straně hlavního oltáře jsou dveře, které vedou do sakristie. Na pravé straně visí na zdi obraz s výjevem kněze vznášejícího se na oblakách nad městem. Vlevo pod obrazem se nachází nízké kamenné sedíle. V presbytáři Vás jistě zaujme hvězdicová klenba, která je jako jediná v tomto kostele. Před vítězným obloukem nalevo na dřevěné poličce stojí socha Panny Marie. Na pravé straně visí velký kříž s Kristem. Pod křížem stojí stará zdobená křtitelnice. Po celém kostele je rozmístěna křížová cesta. Na kůr k dodnes funkčním varhanům se dostanete bočními dveřmi vedoucími z předsíně. Budete stoupat po točitých kamenných schodech. Úplně nahoru se dostanete stejnými schody. Ve vysoké věži je sice velká tma, ale i tak objevíte jeden malý a jeden velký zvon. Tento kostel je velmi krásným příkladem jednolodního gotického kostela.



Kostel sv. Petra a Pavla v Cizkrajově



Historie

Cizkrajov (německy Sitzgras) je obec asi 8 km severně od města Slavonice, které leží na hranici s Rakouskem. Německá kolonizace začala za Přemysla Otakara II. (1197 – 1230) a pokračovala nenásilným způsobem i v dalších letech. Tímto způsobem byla poněmčena i původní česká obec Cizkrajov. Plně německá obec to ale nebyla nikdy. Nejstarší záznam o obci je z roku 1301 v souvislosti s majitelem Archlébem z Cizkrajova. O farním kostele sv. Petra a Pavla je první zmínka až z roku 1395, přestože se, se stavbou začalo již ve 12. stol. Jeho pozdněgotická podoba pochází pravděpodobně z období roku 1453 – 1507. Až do roku 1489 patřil řádu Křížovníků – Strážců Božího hrobu v Praze na Zderaze, poté patřil pod patronát pánů z Hradce a dále majitelům dačického panství. Věž byla vystavěna až roku 1503. V 16. a 17. stol. vlastnili faru protestantští pastoři. Roku 1657 přešla zpět do vlastnictví katolíků. V roce 1662 byla již při faře v Cizkrajově malá škola. Pořádná škola byla zřízena ale až v Josefínských dobách po roce 1788. Posledními majiteli Cizkrajova byla rodina Knafkova. Při odsunu německých obyvatel zemřely na faře čtyři lidé. Dále museli při odsunu opustit Čechy poslední majitelé Cizkrajova (rodina Knafkova) a obec převzala Státní správa.

Popis Kostela

Ke kostelu přicházíme po silnici. Projdete železnou mříží, za ní Vás uvítá velmi pěkně udržovaný hřbitov. Když kostel obejdete, narazíte na jediné dřevěné dveře. Po jejich otevření se vám naskytne pohled na předsíň. Nalevo visí velký dřevěný kříž s Kristem. Napravo výklenek se sochou panny Marie. po otevření dalších bytelných dřevěných dveří se před Vámi rozprostře krása gotiky. První čeho si jistě všimnete jsou určitě zdobené oltáře. Hlavní oltář je barokní s obrazem Panny Marie. V presbytáři je po obou stranách oltář, tyto oltáře jsou hodně podobné. Vpravo od hlavního oltáře je ve zdi jednoduché sedile. V sedile stojí socha sv. Antonína Paduánského s dítětem. Vedle sedile stojí podstavec se sochou sv. Pavla. Na protější straně je podstavec se socho sv. Petra. Vlevo v presbytáři jsou dveře do sakristie. Kousek před těmito dveřmi stojí kamenná křtitelnice. Před vítězným obloukem leží náhrobky a vlevo od nich stojí rokokový oltář sv. Barbory, vedle oltáře stojí velmi zdobená kazatelna. Vpravo oltář sv. Floriána. Před druhým sloupem stojí socha sv. Jana Nepomuckého. Na zdích celé lodi visí křížová cesta. Zajímavý je i kůr, na kterém stojí dodnes funkční varhany, které jsou ale ve velmi špatném stavu. Na kůr se dostanete dveřmi, které se nacházejí přímo pod ním. Tento kostel je dvoulodní a je propojen s farou.



Kostel Božího Těla, (svatého Ducha) ve Slavonicích



Historie

Kostel Božího těla neboli Svatého Ducha je gotický, dnes už trojlodní. Postaven roku 1280 na kopci na západ od Slavonic. Tehdy už ve Slavonicích jeden kostel byl. Jednoho dne byl vykraden a lupiči zahodili kousek za městem z ukradené zlaté monstrance hostii do hromady kamení. Stalo se tehdy, že několik lidí spatřilo za městem podivnou záři. Když se tam šel jeden zvědavý pastýř podívat, spatřil mezi kameny pohozenou hostii. Vydávala zvláštní zlatou záři. Pastýř upozornil kněze, který uspořádal slavný průvod do slavonického kostela. U Dačické brány však hostie zmizela a objevila se opět v kamení. Opakovalo se to třikrát. Až když lid slíbil, že na onom místě postaví kostel, mohli v klidu hostii přenést. Na místě byl tedy vystavěn kostel k počtě Božího těla. Dodnes jsou v kostele uchovány kameny, ve kterých byla hostie nalezena. Dříve byly kameny vidět celé, dnes je nad nimi bohatě zdobený oltář. Kostel se stal velmi vyhledávaným poutním místem, o čemž svědčí také jeho několikeré rozšiřování.

Původně byl jednolodní s plochým stropem. Kolem roků 1423 až 1430 byl ale vypálen husity. Roku 1437 byl znovu postaven (z té doby se zachoval presbytář zaklenut síťovou klenbou parléřovského typu). V druhé polovině 15. století byla druhá etapa obnov a byla dostavěna druhá loď podle rožmberského stylu. Třetí loď byla přistavěna až v 18. století.

Kostel měl být za Josefa II. zrušen. Díky slavonickým občanům však nakonec zrušen nebyl. Po druhé světové válce a vystěhování většiny původních obyvatel Slavonic byl kostel na dlouhá léta uzavřen do pohraničního pásma. Poutní kostel však nezaukl. Dnes už se zde opět konají mše.

Popis Kostela

Kostel Božího Těla je postaven na kopečku západně od města Slavonice. Ke kostelu přicházíte stromovou alejí, která je lemována kapličkami. Před hlavními dřevěnými dveřmi stojí kamenný kříž s postříbřeným Kristem a bolestnou Pannou Marií. Když dveře otevřete, před vámi se objeví krása dvojlodního gotického kostela s pozdější přístavbou. Pohled na hlavní oltář vám zastíní oltář menší. Po pravé i levé straně hlavního oltáře se nachází dvě dlouhé dřevěné lavice. Napravo začíná křížová cesta. V presbytáři si můžete povšimnout síťové klenby. Před vítězným obloukem je vpravo oltář a vlevo kazatelna. Na stěnách kostela jsou rozvěšeny obrazy. Asi nejvíce vás v tomto kostele zaujmou okna. Jsou barevná a jsou na nich různé výjevy (např. Poslední večeře Páně). V třetí lodi (vlevo) jsou tři oltáře a kamenný výklenek se sochou Panny Marie. Ze třetí lodi vedou dveře do sakristie a ze sakristie vedou dřevěné schody, po nichž se dostanete na „ochoz“ směřující na kůr. Na kůru jsou krásné dodnes funkční varhany.



Závěr

Podařilo se nám zdokumentovat šest kostelů v okolí Dačic. Všechny zkoumané kostely kromě slavonického kostela sv. Ducha (Božího Těla) a kostela sv. Petra a Pavla v Cizkrajově spravují karmelitáni z Kostelního Vydří. Jde o kostely sv. Linharta v Liděřovicích, sv. Jana Křtitele v Českém Rudolci, sv. Lamberta v Lipolci a sv. Petra a Pavla ve Volfřově. Mimo jiné jsme zjistili, že kostely ve druhé polovině 20. stol. chátraly a nedostávalo se jim takové péče jakou by potřebovaly. Původní němečtí obyvatelé byli po 2. světové válce odsunuti a nynější obyvatelé si ke kostelu nevytvořili srdečný vztah. Většina místních obyvatel, bohužel, nejeví o provoz kostelů velký zájem. Abychom více zviditelnili alespoň kostel v Liděřovicích, vytvořili jsme o něm podrobnou výstavu.

English Resume

As every year we set off on an expedition in spring. This spring we were in Česká Kanada from the 4 The June 2005 to the 16 the 2005. Our group „Kostely“ („Churches“) has got six students of mixed age. Our objective was to prepare on exhibition about church in Liděřovice. this exhibition should describe and compare Gothic elements of the church in Liděřovice witch other Gothic churches in this region. We focused on two-nave churches and churches with fortification. During our work we took pictures, drew and described the interior and exterior of individual churches. We also used resources from Prague and local library. Final exposition should be in the church in Liděřovice and in cloister in Kostelní Vydří this summer.

Použitá literatura

- Poche, E.: Umělecké památky Čech, Academia 1982
- Herout; J.: Staletí kolem nás; Praha 2002
- Herout, J.: Slabikář návštěvníků památek, TVORBA s.r.o. 1994
- Kubátová, T.: Dvoulodní kostelní dispozice gotické architektury v Čechách a na Moravě, MS – disertace 1938, 1939, 1945, ARCHIV KV.
- Kubátová, T.: K tématu dvoulodí, sborník umění věků k 70. narozeninám prof. Cibulky, Praha 1956
- Laštovička, M.: Stavební vývoj a historie opevněného kostela sv. Linharta v Liděřovicích na Dačický, MS – SVOČ 1984, FA VUT Brno
- Benešová, K., Chotěbor, P., Durdík, T., Plaček, M., Prix, D., Razim, V.: Architektura gotická, správa pražského hradu DaDa, a.s., Praha 2001
- Burdych, J., Kopenec, M., Kudláček, P., Procházka, M.: Po stopách kostelů v Dačickém kraji, Přírodní škola 2002

Poděkování

Celá skupina velice děkuje:

- Klášteru karmelitánů v Kostelním Vydří za poskytnutí informací a zázemí, zejména otci Gorazdovi
- paní učitelce PhDr. Haně Havlůjové za odborné rady a pomoc v terénu
- panu Miloslavu Vovsovi za technické zázemí
- rekreačnímu středisku v Lomech za zázemí a dobré jídlo
- paní učitelce Mgr. Márii Lazarčíkové a panu řediteli Mgr. Františkovi Tichému za pomoc v terénu a podporu
- panu Šprinclovi a Brázdovi za poskytnutí rozhovoru.
- paní Bečkové za poskytnutí klíčů od Lipoleckého kostela, za poskytnutí informací a za s námi strávený čas
- panu faráři ze Starého Hobzí za vpuštění do kostela v Cizkrajově