



## Poděkování:

- Mgr. Heleně Petržílkové za odbornou pomoc
- panu Miloslavu Vovšovi za všeobecnou podporu
- paní Krafkové (Kunžak) za poskytnutí velkého množství informací
- panu Machovi (starostovi Českého Rudolce) za umožnění přístupu do zámku
- paní Čurdové (Maříž) za poskytnutí informací
- panu Ludvíkovi Štanglovi (Český Rudolec) za poskytnutí informací
- paní Šindelářové (Rozkoš) za poskytnutí informací
- pan Františku Schornému (Starosta Starého Města Pod Landštejnem) za poskytnutí informací
- panu M. Vermouzkovi za krásné kotě a jiné materiály
- paní Heleně Novákové (Staré Město pod Landštejnem) za poskytnutí informací
- paní Langové (Peníkov) za pomoc v nouzi
- paní Mládkové (Landštejn) za umožnění pobytu v hradním příkopu
- Mgr. Františkovi Tichému za odbornou konzultaci
- Mgr. Janě Lukáškové za korekturu textů
- Haně Havlůjové za odbornou pomoc

## Úvod

Naše pětičlenná skupina se rozhodla, že se během Expedice 2002 pokusí oživit některá zapomenutá místa České Kanady (to je oblast mezi Dačicemi, Slavonicemi a Jindřichovým Hradcem). Vytypovali jsme si tedy šest architektonicky a historicky zajímavých staveb a během čtrnácti dnů jsme si zkusili připomenout jejich historii a zdokumentovat současný i původní stav. Naše práce spočívala jak v dobrodružném zkoumání v terénu, tak i v nekonečném shánění informací po archivech, knihovnách a starousedlících. Jak se nám naše bádání zdařilo, ať posoudí sám čtenář...

## Metodika

Historii místa jsme získávali z odborných knih, archivů a z velké části od místních pamětníků. Půdorysy jsme zaměřovali pomocí pásma a zakreslovali do plánu s měřítkem 1:200. Při popisování interiéru jsme si všímali původních zachovalých prvků - např. maleb, stropů, okenních rámců atd. V exteriéru pak např. říms\*, krakorců\*, arkýřů\* a střechy. Hlavním ukazatelem na naší cestě za rozpoznáváním architektonických stylů byly knihy Jaroslava Herouta - Slabikář návštěvníků památek a Staletí kolem nás. Další důležitou součástí naší práce byly vlastní kresby a fotografie. Texty o jednotlivých objektech tak představují souhrn toho, co se nám podařilo během dvou týdnů strávených v terénu zjistit, ale v žádném případě si nekladou nárok na úplnost. Proto uvítáme další podněty, případně informace od všech, ke kterým se naše práce dostane.

## Složení skupiny

### **Naše skupina pracovala ve složení:**

*Veronika Mikotová* (studentka čtvrtého ročníku osmiletého studia),  
*Lukáš Hoch* (student třetího ročníku osmiletého studia),  
*Jakub Volf* (student čtvrtého ročníku osmiletého studia),  
*Ondřej Solnička* (student třetího ročníku osmiletého studia),  
*Lukáš Bartuměk* (student třetího ročníku osmiletého studia)

## Časový harmonogram

**Pondělí 3.6.** -Příjezd na Landštejn - ubytování

**Úterý 4.6.** -Dobrohoř, (Staré Město pod Landštejnem)

**Středa 5.6.** - Maříž

**Čtvrtek 6.6.** - Český Rudolec

**Pátek 7.6.** - Český Rudolec.

**Sobota 8.6.** - Zpracovávání výsledků, TZ Lomy u Kunžaku

**Neděle 9.6.** - Zpracovávání výsledků

**Pondělí 10.6.** - Jindřichův Hradec, Český Rudolec

**Úterý 11.6.** - Český Rudolec

**Středa 12.6.** - Vítkův Hrádek

**Čtvrtek 13.6.** - Rozkoš, Budkov

**Pátek 14.6.** - Rozkoš

**Sobota 15.6.** - Budkov

**Neděle 16.6.** - Odjezd do Prahy

## Budkov-historie

„Budkov najdeme necelé 4km severně od Kunžaku a 13km východně od Jindřichova Hradce. Na konci vsi u Hejtmanského rybníka stojí špejchar hraběte Podstatského z Lichtensteina, kde říkají „Na sýpkách“, bývala to tvrzka Rozkoš. Patřivala pánům z Hradce, pak Slavatům a bývala podřízena správě panství teleckého. S ním přešla v majetek hrabat Podstatských. Ponejprve se uvádí za Zachariáše z Hradce, který ji obdržel k panství teleckému od otce svého Adama I. V těchto dobách byla vystavěna ve slohu renesančním.“

(dr. Josef Novák; soupis památek historických a uměleckých v politickém okrese Jindřichohradecku, Praha 1901)

Po bělohorské bitvě byla tvrz zničena a později přestavěna na sýpku. Při přestavbě byla nalezena barevná skla žárem seškvařená - to nasvědčuje tomu, že tvrz byla pravděpodobně zničena ohněm. Sýpky sloužily jako sklad na obilí až do roku 1925. V tomto roce se uskutečnily pozemkové reformy, a pak byl interiér této budovy přestavěn na rodinný dům (č.p.19.).

## Budkov - popis exteriéru

Tvrz je jednopatrová, vystavěná z kamenů. Má obdélníkový půdorys velikosti 12 x 15 metrů, s hlavním vchodem na západní straně. Jeho šířka je přibližně 1,4 metru a výška 2,4 metru. Ve výšce 2,55 metru jsou na východní straně dvě a na západní straně čtyři nízká okénka (dnes upravená pro sýpku). Ve vyšším patře jsou jako střílny uzounké a vyšší otvory, k východu; čtyři a k západu dvě. Na budově značně převládá plné zdivo. Tvrz byla asi ve vzdálenosti pěti metrů obklíčena asi osm metrů širokým příkopem z obou stran vyzděným. Dnes již zbyly z původních příkopů jen polorozbořené valy, a to jen na východní a severní straně. Příkop se mohl snadno naplnit vodou z blízkého rybníka, od něhož byla západní strana příkopu oddělena jen hrází. K tvrzi byl přístup po můstku. Na straně severní bývaly ještě nedávno patrné zbytky náspu, ale ostatní opevnění je již rozvezeno a s půdou srovnáno. Zachoval se ale původní vchod, umístěný na západní straně a nyní již opravená dřevěná omítnutá římsa, zakončující střechu na průčelí stavby.

(Upraveno z knihy Dr. Josefa Nováka: Soupis památek historických a uměleckých v politickém okrese Jindřichohradecku na základě vlastního výzkumu)

## Český Rudolec - historie

Zámek leží v obci Český Rudolec, která se nachází na křižovatce silnic mezi obcemi Slavonice a Kunžak. Vesnice vznikla v první polovině 14. století za německé kolonizace. Název Český Rudolec se používá již od roku 1405.

Zámek byl vybudován ve stylu tudorovské gotiky v 60. letech 19. století. Původně stála na jeho místě vodní tvrz, ze které se dnes již nic nedochovalo. V polovině 18. století byly založeny zahrady se skleníky, letohrádek na ostrově a rybník, který je dnes již vysušen. Zámecký park měl dohromady přes 5 hektarů. Směrem k Matějovci stojí bývalý pivovar a u Markvarce se nacházela budova české obecné a měšťanské školy. V bývalém domě panského lékaře sídlí správa lesů a statků ČR.

Od 50. let 14. století byla vodní tvrz sídlem lenních vlastníků rudoleckého panství - vladkyň z Rudolce. Prvním doloženým je v roce 1351 Pešík, jehož potomci na tvrzi sídlili do 60. let 14. století. Dalšími lenníky na rudoleckém panství byli Jimram z Jakubova a Štěpán z Peče.

Na počátku 15. století přešel Rudolec do majetku hraběte Jošta, jenž ho i s patronátním právem prodal Vilému z Miličina, kterého zároveň propustil z lenního závazku. Miličtí zde zůstali do roku 1446. Roku 1437 se stal spoluvlastníkem rudoleckého panství olomoucký biskup Pavel. Ve zmíněném roce 1446 prodali rudolecké zboží Janu Drhovi z Dolan a Kněžic. Jeho syn Václav v letech 1440-66, slavnický farář, prodal panství Václavovi z Maříže. Posléze přešel majetek na Václavovu dceru Barboru, která se provdala za Jana z Osečan.

Počátkem 17. století byl majitelem Českého Rudolce hrabě Jiří z Hodic, jenž panství odkázal svým dvěma synům. Panství však nakonec připadlo jeho dceři Kateřině provdané za šlechtice Porschita. Téměř v zápětí byl rudolecký statek se šlechtickým sídlem, vsí, dvorem, ovčárnou, zahradou, mlýnem, pilou a přičleněnými vesnicemi (Matějovec, Vlastkovec, Stálkov, Stoječín, Horní a Dolní Radíkov) prodán za 28 000 zlatých císařskému hejtmanovi Ferrantovi Coquio. Z druhé poloviny 17. století stojí za připomenutí hraběnky Salomeny Tökelyové, protestantky, které bylo panství zkonfiskováno.

V roce 1673 přešel Český Rudolec na Marii Markétu Trautsohnovou, hraběnku z Falkenštejna, vdovu po jednom z předních představitelů katolické strany v Čechách. Její syn přenechal v roce 1720 tvrz své manželce Marii Terezii. Ve 20. a 30. letech 18. století nechala nová majitelka přeměřit a přesně vymežit hranice panství a pozemky poddaných. Kněžna Marie Terezie Trautsohnová roku 1741 zemřela, aniž by zanechala závěť. Její děti prodaly rudolecké panství dr. Františku Alexandrovi Hartlovi z Hartenberku, sekretáři a přisedáckému nejvyššího úřadu dvorního maršálství.

V druhé polovině 18. století a v 1. polovině 19. století měnilo panství velmi často své majitele. V roce 1856 koupil Český Rudolec Michael Angelino Picchioni, major ženijního sboru. Po požáru v roce 1860 tvrz opravil podle svých vlastních návrhů a to v tehdy módním novogotickém slohu. Jeho syn, sestra a synovec jsou posledními majiteli Rudoleckého zámku, o nichž se dochovaly zprávy.

Po první světové válce přešel zámek pravděpodobně do vlastnictví ČSR. Po mnichovském diktátu ležel Český Rudolec na území, které připadlo Německu. Podle vyprávění starousedlíků byl zámek po roce 1945 využíván k bytovým účelům, později sloužil jako ubytovna pro brigádníky. Od 70. let 20. století zámek chátrá. Dnes je ve vlastnictví obce, která se pro něj pokouší najít vhodného majitele.

(Upraveno a zkráceno z knihy Jana Tiraye: Vlastivěda Moravská III. místopis, dačický okres, Brno 1925)

## Český Rudolec - popis exteriéru

Kdysi nádherný zámek v pseudogotickém slohu, dnes již v dezololátním stavu má nepravidelný pětiúhelníkový půdorys. Stavebním materiálem jsou ve sklepe a přízemí kameny, některé zdi jsou již cihlové, s polokřížovou vazbou\*, ostatní patra jsou jen cihlová a novodobé vnitřní přepážky z tvárníc. Na některých místech jsou patrné zbytky původní béžové fasády, či již nepatrné zbytky maleb. Na stěnách lze spatřit dvakrát odstupněné pseudogotické opěráky.

Kočárový vjezd sloužící zároveň jako hlavní vchod, leží na západní straně zámku. Je tvořen dvěma přístěnky a velkým pseudogotickým oknem s tudorským obloukem. Strop je plochý se skříženými žebry a svorníkem\*. Z kočárového vjezdu se zvedá věž zakončená nárožními atikami. Jižní stranu zdobí dvoupatrový arkýř\*, na konzole\* zakončený cimbuřím\*. Na opačném konci jižní stěny se vyjímá krytý balkónek se dvěma konzolemi\*. Uprostřed, mezi arkýřem\* a balkónkem, se nachází štít.

Na všech stěnách jsou štukové a cihlové okenní otvory, pouze na severní straně se v prvním a druhém patře nachází trojdílná žulová okna.

Původní střecha není zachovaná. Nynější začíná asi dva metry pod dřívějším nasazením střechy na cimbuři\* a má mírný sklon do středu budovy, s výjimkou jednoho rohu cimbuři\*. Nyní je krov tvořen dřevěnými rámy.

Uprostřed budovy se nachází zastřešené atrium.

Nad trojdílnými okny s oslími hřbety\* jsou ozdobné vlysy\* s motivem trojlaločných oblouků. Nad nimi jsou zabudovány, dnes již nefunkční, osmiúhelníkové hodiny na čtvercovém podkladu.

## Dobrohoř - historie

Zámek leží asi 0,5 km od Starého Města pod Landštejnem. Za první republiky jej vlastnil baron Šternbach, kterému patřil také zámek v Třešti, Vídni a pravděpodobně i v Itálii. Dobrohořský zámek využíval převážně jako své letní sídlo. Za 2. sv. války mu však bylo jeho využívání zakázáno, a tak se Baron Šternbach v Dobrohoři již nikdy neobjevil. Jen jeho syn se pokoušel zámek zrekonstruovat, ale zabránil mu v tom nedostatek finančních prostředků. Sídlo vystřídalo velké množství soukromých majitelů. Sloužilo jako ubytovna pro brigádníky, jídelna pro zaměstnance zemědělských skladů, později bylo rozděleno na bytové jednotky. Jeho nájemníci se ale v padesátých letech vystěhovali a od té doby jsou chátrající budovy využívány k zemědělským účelům.

(Podle výpovědi Novákové Heleny ze Starého Města pod Landštejnem)

## Dobrohoř - popis exteriéru

Zámek má obdélníkový půdorys. Stavebním materiálem celé budovy jsou kameny a cihly s kvádríkovou vazbou\*. Stěny jsou zdobeny štukovými rosetami\*, rizality\*, pilastry\*, krakorci\*. Hlavní strana budovy, nacházející se nejbližší silnici, má trojúhelníkový štít s římsami. Pod štítem je zřetelná štuková imitace antických sloupů. Stavba má dvě patra, střecha je eternitová a plechová s velkým množstvím děr. Zámek pomalu chátrá.

---

(Upraveno podle knihy Plačka, M., Ilustrovaná encyklopedie moravských hradů, hrádků a tvrzí, Libri, Praha 2001 na základě vlastních výzkumů)

## Maříž - historie

Dříve výstavní ves, ležící v půvabném údolí Mařížského potoka a obklopena čtyřmi rybníky, se zejména v posledních desetiletích v rámci systematického vylidňování hraničního pásma změnila v téměř mrtvé sídliště. Zdejší zámek je výmluvným důkazem někdejší péče o kulturní památky.

Dispozice tvrže nasvědčuje gotickorenesančnímu původu, ale jistě nepochází z tvrže původní, která se připomíná již roku 1372, kdy jí jako markraběcí léno přijal Oldřich a Lešek z Olesné. Na tvrzi se usadili a jejich rod se po ní dlouho psal. K obraně využívala krátkého svahu u potoka a jistě i příkopu a valu, kteří již dávno padly za obět' parkovým úpravám.

Tvrz přežila války 15. století a roku 1494 jí král Vladislav propustil z panství bratrům z Řečice. Rod řečických se na tvrzi usadil a přestavěl ji do dokumentované podoby. Teprve roku 1607 prodal Jan Řečický ves a tvrz Marii Anně Kořenské z Terešova. Poté se již vlastníci střídali a až Matyáš Jindřich Butz z Rolsberka tvrz přeměnil na barokní zámeček, který byl znovu upravován v polovině 19. století. Absolutní konec tvrzi připravili až filmaři během 20. století.

(Upraveno z knih od Plačka, M., Ilustrovaná encyklopedie moravských hradů, hrádků a tvrzí, Libri, Praha 2001 a Soukupa, V. a kol., Průvodce po Čechách, Moravě a Slezsku, Česká Kanada a Jindřichohradecku, Praha 1997)

## Maříž - hmotová rekonstrukce

Bloková dispozice měla půdorys obdelníka o velikosti 26 x 12 metrů. Na jeho východním nároží se dlouhými krčky připojovaly dva polygonální věžovité pavilony. Starší jádro představovala podélně dvojtraktová východní část (17,5 x 12 metrů), jejíž obvodní zdivo mělo sílu asi 90 cm. Dvojice sklepů byla zaklenutá\* nad renesančními valenými klentbami\* s výsečemi. Zda ke tvrzi patřily šestiboké věžice není jasné, ale dimenze zdiva tomu nasvědčují. Západní příčný trakt, jímž byla tvrz rozšířena je cihlový a má nepochybně barokní původ. Byl vystavěn pravděpodobně roku 1717. Dispozice tvrže nasvědčuje gotickorenesančnímu původu, ale jistě nepochází z tvrže původní, která se připomíná již roku 1372. V 19. století byla tvrz přeměněna na barokní zámeček, který byl znovu upravován v polovině 19. století.

(Upraveno podle knihy Plačka, M., Ilustrovaná encyklopedie moravských hradů, hrádků a tvrzí, Libri, Praha 2001)

Dnes jsou na místě zámku pouze asi šest metrů vysoké zdi, a to jen v jeho bývalé východní části.



## Rozkoš-historie

„Tři hodiny východně od Hradce a půl hodiny jízdy od Strmilova leží při rybníku Hejtmanském veska Budkov. Severně od rybníka, při jeho samém kraji, stojí tvrzka Rozkoš, zavřená příkopem čtyřhraným, na dvou stranách vyzděným, který jest již zasypán. Prostora příkopem zavřená, kteráž jest zděli asi 13° a s šíří asi 11°, zaujímá stavení čtverhranné, k němuž se prochází od východu. Podle pověsti bylo prý na této straně předhradí, jehož valy a příkopy před některým desetiletím srovnali a na role obrátili.

Tvrz tu prý držela vdova velmi laskavá, kteráž poddané, kdykoliv na roboty vycházeli, hudbou provázeti, a když se vraceli, tímž způsobem vítati dávala. Okolí Strmilova a Kunžaku patřilo pánům hradeckým od nepaměti, jakož vypravováno svrchu, a počítáno dlouho k Moravě, jsouc ještě v 16. věku pod správou úředníkův teleckých," (V Urbáři teleckém roku 1561 až 1577 přichází městečko Strmilov, vsi Vlčice, Bořetín, Leština, městečko Kunžak, vsi Lomy (Tieber Schlag), Mosty, Suchdol, Strížovice, „Budkov a při něm sídlo," Člunek (Hosterschlag). U Rozkoše byl dvůr a mlýn na čtyři kola.), „kdy sobě páni tvrz tuto (snad pro svou Rozkoš) postavili, není známo. Snad se to stalo za Adama ze Hradce, po němž jej potomci jeho drželi k panství hradeckého, až do vymření rodu slavatovského".

(citace: A. Sedláček, Hradky, Zámky a Tvrze království českého, 3. díl knihtiskárny Františka Šimáčka. Miroslav Plaček: Ilustrovaná encyklopedie moravských hradů, hradečků a tvrzí. Nakladatelství Libri, Praha 2001)

Roku 1804 byl letohrádek přebudován na prádelnu. Dochované zprávy uvádějí, že zde pracovalo 100 mužů, 170 žen a 30 dětí. Mimoto ještě 700 domácích tkalců. V dějinách Rozkoše se píše: „Množství chudého lidu z dalekého okolí nalézá obživu v prádelně Rozkoši nazvané, velkolepém to závodu průmyslovém, jenž náleží k největším a nejstarším v Čechách. Budovy továrny ladně vynikají ze zeleného stromoví při rybníku Hejtmanském." Továrna byla známa svými kvalitními výrobky po celé Evropě. Továrna upadá po vyhoření roku 1926. O deset let později budovu v dražbě koupil známý majitel továrny na uzeniny ve Studené Jan Satrapa a přeměnil ji na výrobu plechových obalů. Konzervy a víka na sklenice se v závodě Obal Rozkoš vyrábí dodnes. Při továrně vyrostl v polovině 19. století zámeček v pseudogotickém stylu, který používali bývalí továrníci.  
(Pomocí brožury Kunžak a okolí)

## Rozkoš-popis exteriéru

Dnes obývaný novogotický zámek z první poloviny 19. století. Půdorys má tvar obdélníka. Na fasádě je použita bosáž\* z béžovou omítkou. Na východní straně se nachází hlavní vchod a balkónek. Nad ním a nad okny na severní a východní straně jsou slepé štukové plaménkové kružby\*. Průčelí východní stěny zdobí pseudorománské vlysy\*. Vchody vedlejší leží i na straně severní a jižní. Na západní straně je patrný zazděný vchod, jenž nám dokládá zbytky kamenného ostění. Okna jsou obdélníková, vždy vícedílná s okeními římsami. Pod novou plechovou střechou se táhne pás obloučkových vlysů\*. Hlavní věž má přibližně 15 metrů a zdobí ji celkem 16 nárožních atik. Hrany budovy z obou stran zdobí plastické růžice, věž pak hlavy lvů.

## Půdorys

Půdorys Rozkoše jsme bohužel nemohli zaměřit, jelikož nás její majitel nepustil na svůj pozemek.

## Vítkův Hrádek - historie

Vesnice Blažejov, ležící východně od Jindřichova Hradce, vznikla v druhé polovině 13. století a nazývána byla pravděpodobně podle Blažeje, který se uvádí již v roce 1255 mezi dvořany Vítků z Hradce. Nedaleko Blažejova, na srázném pravém břehu Hamerského potoka leží Vítkův Hrádek. Zakladateli hradu byli nepochybně v první polovině 13. století páni z Hradce - pravděpodobně Vítek z Hradce. Roku 1267 Vítek z Hradce věnoval hrádek řádu Německých rytířů. Hrad zpustl zřejmě již v průběhu 15. století. Vítkův Hrádek může náležet k nejstarším šlechtickým hradům u nás. Jeho podoba s palačem jako hlavní stavbou odpovídá nejstaršímu typu rakouských hradů, označovanému jako Festes Haus. Vzhledem k blízkosti rakouských hranic není toto ovlivnění překvapivé. Díky archaické podobě nelze vyloučit, že Hrádek mohl být sídlem jindřichohradeckých Vítkovců před tím, než se jim podařilo definitivně získat tamní královský hrad. Poté již nebyl zapotřebí a mohl být věnován řádu Německých rytířů, kteří obsazovali i zdejší faru. Po jejich odchodu přešlo právo patronátní pravděpodobně na pány z Hradce.

(Upraveno z výpovědi Miloslava Jůzla - starosty Blažejova a z knihy Durdíka, T.: Encyklopedie českých hradů, Libri, Praha 1995)

## Hmotová rekonstrukce

„Trojúhelníková dispozice byla jednoduchá. Na čele a z jednoho boku jí obíhaly příkopy a valy. Z vnitřní zástavby se zachovala část obvodové hradby, která byla založena s určitým odstupem od terénní hrany. Nacházela se před ní buď berma\* nebo parkán\*. Na čelní straně se k této obvodní zdi přikládal obdélný palác, v jehož nádvorní stěně bylo užito zdiva opus spicatum\*. U jámy v zadním vrcholu dispozice nedokážeme rozhodnout, zda se jedná o pozůstatek středověkého objektu, či působení při hledání pokladů ve zřícenině, jež máme písemně doloženo. Hrad byl pravděpodobně bezvěžový.“ Dnes nalezneme na místě bývalého hradu jen zbytky obvodového zdiva širokého asi 0,7 m a pozůstatky zdí, oddělující bývalé místnosti.

(Citace z knihy Durdíka, T.: Středověké hrady v Čechách a na Moravě, Praha 2001)

## Pověsti k Vítkově Hrádku

Poněvadž již dlouhá léta pověsti o pokladech na tomto hrádku proskakovali, složilo se roku 1822 osumnáctev sousedův a vzali si dva havíře ke kopání. Kopali tu čtrnácte dní, ale ať si kdekoliv zakopli, narazili na holou skálu. Konečně je i kopání i placení omrzelo...

Také se vypravuje, že šla z hrádku chodba do vsi Blažejova, a to pod potokem. Za doklad udávali v domku „U Petra“ sklípek, do něhož prý chodba tato ústila.

## Závěr

Celkem se nám podařilo zdokumentovat pět zámků a jednu zříceninu hradu (Budkov, Český Rudolec, Dobrohoř, Maříž, Rozkoš a Vítkův Hrádek). Kvantita i kvalita získaných informací je různá. Míra zachovalosti objektu koreluje s mírou dostupností informací, proto například o zámku v Maříži, který je dnes již pouhou ruinou jsme získali mnohem méně informací, než například o zámku v Českém Rudolci, který je nyní v první fázi rekonstrukce. Množství námi získaných informací také záleželo na ochotě a informovanosti místních obyvatel. Námi zvolená oblast výzkumu je natolik rozsáhlá, že by rozhodně stálo za to, pokračovat v naší práci i v budoucnu..

## \*Vysvětlivky

**Arkáda:** Oblouk na svislých podporách (sloupech, pilířích).

**Arkýř:** Vysunutý výběžek vnitřního prostoru v poschodí, zevně vystupující z nároží nebo z líce stavby jako čtyřboký, polygonální nebo válcový útvar, mnohdy bohatě architektonicky ztvárněný.

**Berma:** Prostor mezi hradbou a hradním příkopem.

**Bosáž:** Plasticky ztvárněné nebo v omítce napodobené kvádrové zdivo.

**Cimbuří:** Zubaté zakončení hradeb a věží středověkého opevnění, tvořené střídáním zubů.

**Freska:** Nástěnná (nástropní) maľba do vlhké omítky, s jejímž vápnem se barvy natrvalo spojí.

**Klenba:** Architektonický útvar, který uzavírá shora prostor a nese sám sebe.

**Konzole:** Architektonický nosný článek, vystupující ze stěny a nesoucí klenoucí žebra, sochu, římsu nebo balkón. Rozeznáváme podle tvaru jehlanové, kruhové, římsové atd..

**Krakorec:** Kamenný nosný článek, vysunutý ze stěny, oproti konzole masivnější, složený často z několika opracovaných a na konci zakulacených nebo zdobených hranolů, směrem nahoru postupně stále více vyčnávajících.

**Kružba:** Souměrný obrazec, vyplňující nejčastěji oblouky oken a arkád v gotické a z ní odvozené architektuře.

**Opus spicatum:** (Opus spicatum)- česky vazba klasová. Způsob zdění, při němž jsou jednotlivé vrstvy lomového kamene ukládány šikmo. (Durdík Encyklopedie Českých hradů)

**Oslí hřbet:** Pozdně gotický oblouk.

**Ostění:** Nejčastěji kamenné, případně dřevěné architektonické orámování okeního nebo dveřního otvoru.

**Oruby:** Vodorovný zdobný motiv v Románské architektuře.

**Parapet:** Část zdi pod oknem nebo plně zděné, nebo popřípadě dřevěné zábradlí ochozů, arkádových lodží, mostů, kruchty, kazatelny atd.

**Parkán:** Zesilující prvek gotických opevnění.

**Pilastr:** Svislý architektonický článek, vystupující mírně z líce stěny a opatřený hlavicí a patkou.

**Rizalt:** Část architektury, vystupující po celé výšce z líce průčelí, někdy jen zcela nepatrně, někdy až na hloubku jedné osy.

**Rozeta:** 1. Plastický nebo plošný ornamentální prvek vyvozený ze symetricky stilizovaného květu. 2. Kruhové ponejvíce gotické okno členěné kružbami.

**Římsa:** Vodorovný architektonický článek, kamenný, zděný, omítaný nebo v omítce vytažený či dřevěný, který člení nebo ukončuje architekturu nebo její část.

**Svorník:** Kámen ve vrcholu nebo dalším křížení nebo další větvení žebrové klenby. Obvykle v základě kruhový, nebo reliéfně zdobený (listy, zvířecím motivem, hlavou, erbem, letopočtem atd.).

**Vazba:** Vazby v cihlovém zdivu.

**Vlys:** Vodorovný pás vyplněný figurálním, rostlinným nebo ornamentálním reliéfem, grafitem nebo malbou.

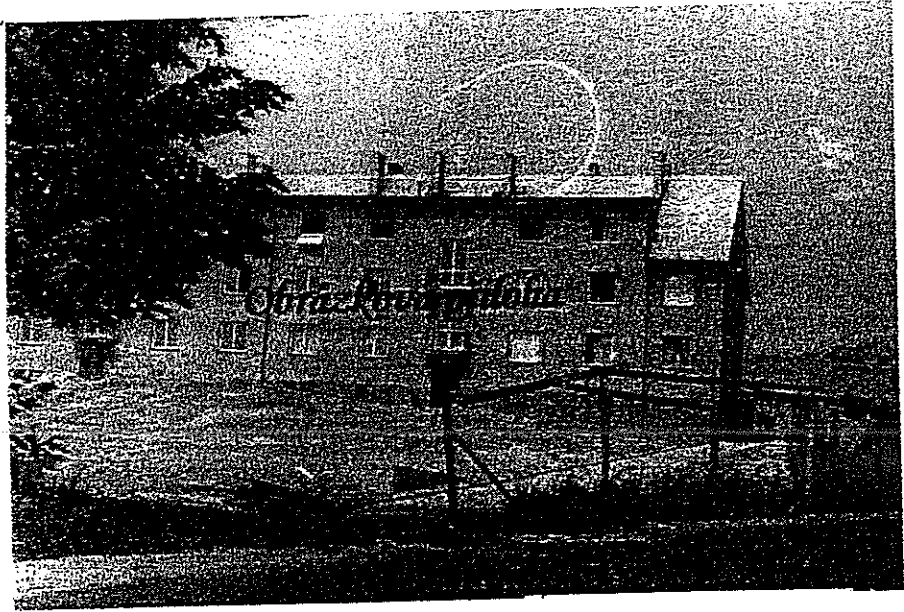
(pomocí knihy Herout, Slabikář návštěvníků památek)

### **Použitá literatura:**

- Durdík, T.: Středověké hrady v Čechách a na Moravě, Praha 2001  
Durdík, T.: Hradní typologie, Malá československá encyklopedie II., Praha 1985  
Heimrichová, R., ing. Marcel, L.: Hrady a zámky v Čechách a na Moravě A-Z Na cesty, Olympia, Praha 1986  
Herout, J.: Staletí kolem nás-přehled stavebních slohů, Orbis, Praha 1970  
Herout, J.: Slabikář návštěvníků památek, Tvorba, Pardubice 1994  
Medek, J., Šamal, F.: Kunžak a okolí, Krajský výbor Svazu českých novinářů, České Budějovice  
Mencl, V.: Města Hrady Zámky, Odeon, Praha 1970  
Myslivček, M., Koubová L., Vrbenská F.: Čas hradů v Čechách, horizont, 1995  
Dr. Novák, J.: Soupis památek historických a uměleckých v politickém okr. Jindřichohradecku, Praha 1901  
Plaček, M.: Hrady a zámky na Moravě a ve Slezsku, Libri, 1996  
Plaček, M.: Ilustrovaná encyklopedie moravských hradů, hrádků a tvrzí, Libri, Praha 2001  
Sedláček, A.: Hrady, zámky a tvrze království českého-díl III., Praha 1884  
Sedláček, A.: Hrady a zámky, Praha 1895  
Soukup, V., Petr David a kol.: Průvodce po Čechách, Moravě, Slezsku, Česká Kanada, Jindřichohradecko, Praha 1997  
Tiray, J.: Vlastivěda moravská, III. místopis, dačický okres, Brno 1925  
Vágner, J.: Československé hrady a zámky, Praha 1979  
Vlček, P.: Ilustrovaná encyklopedie českých zámek, Libri, Praha 1999

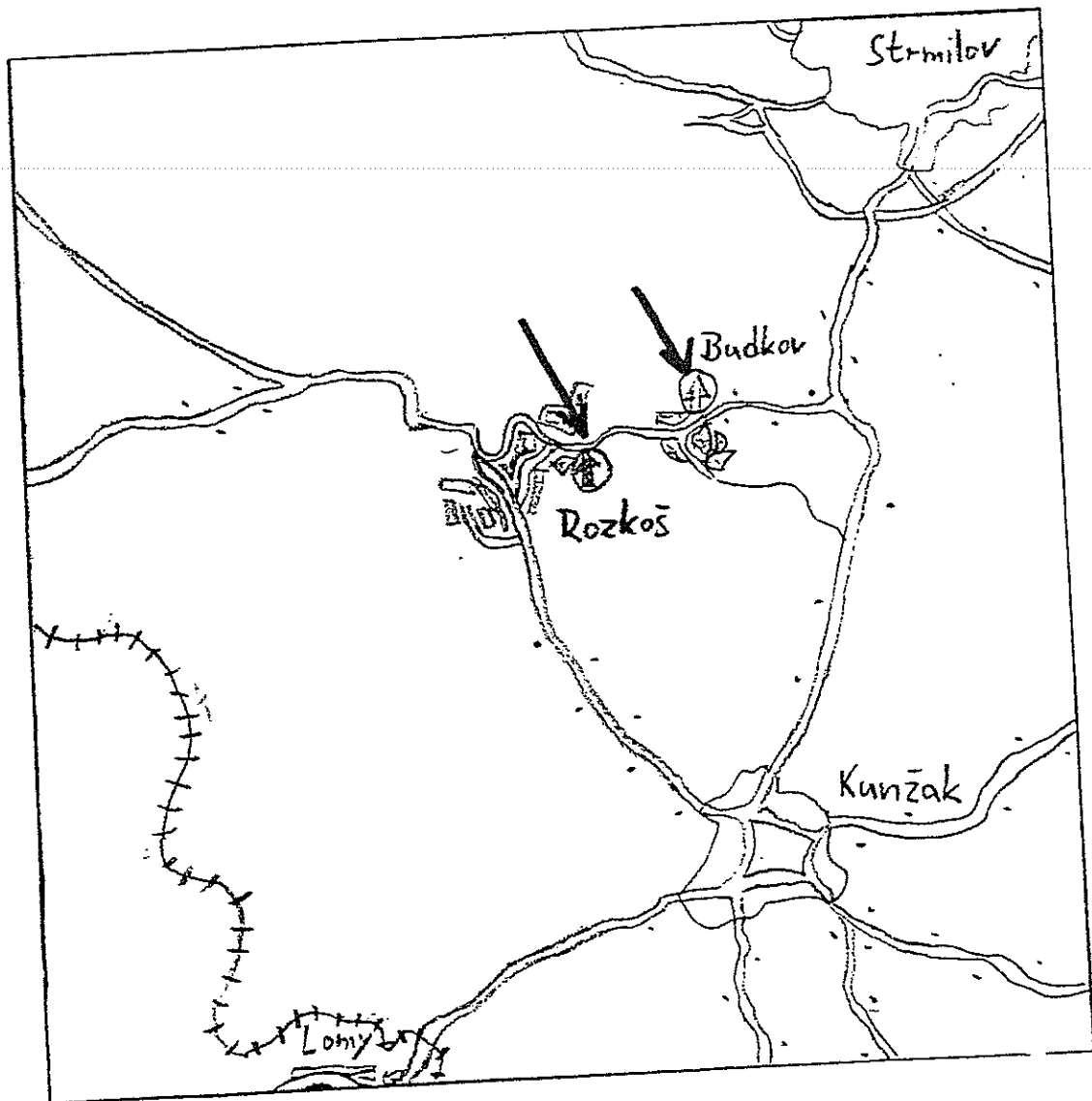
## English resume

The imposition of our group was to map and inquire the castles and chateaus in the Česká Kanada region. We tipped six interesting places. Our inquireing was 14 days long. One part of our group was drawing and measuring the object to draw a ground plan. The second part of our group was asking the people about the history. The condition of this six building was diferent, sometimes ostentations newgothic chateaus , but sometimes there wasn't any walls. In this 14 day we inquired these places: Budkov, Dobrohoř, Český Rudolec, Maříž, Rozkoš and Vítkův Hrádek.

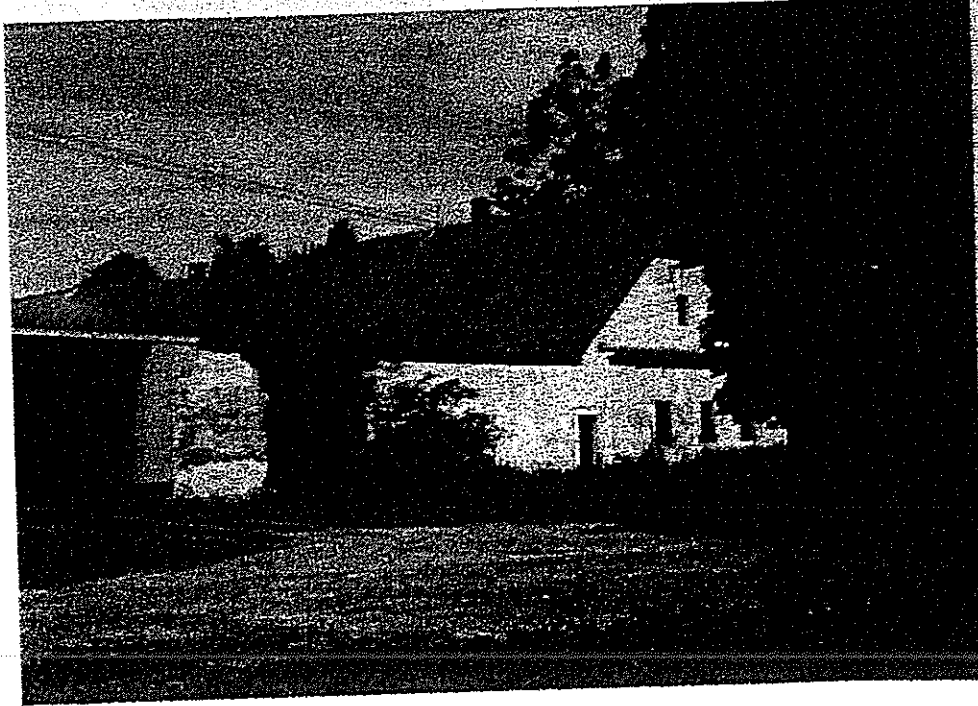


# BUDKOV

# ROZKOŠ

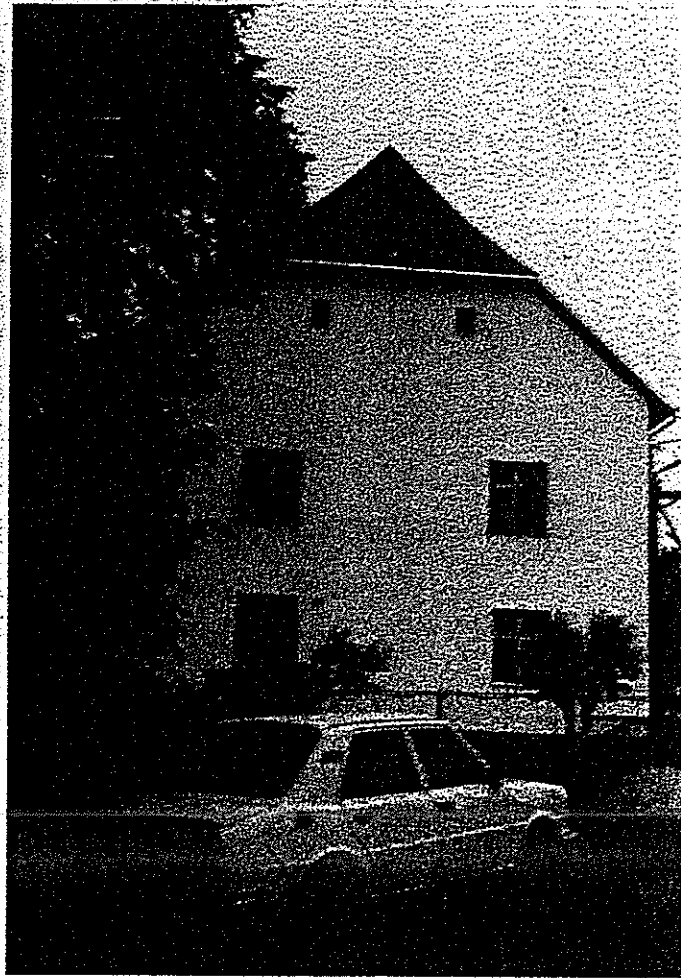


Budkov



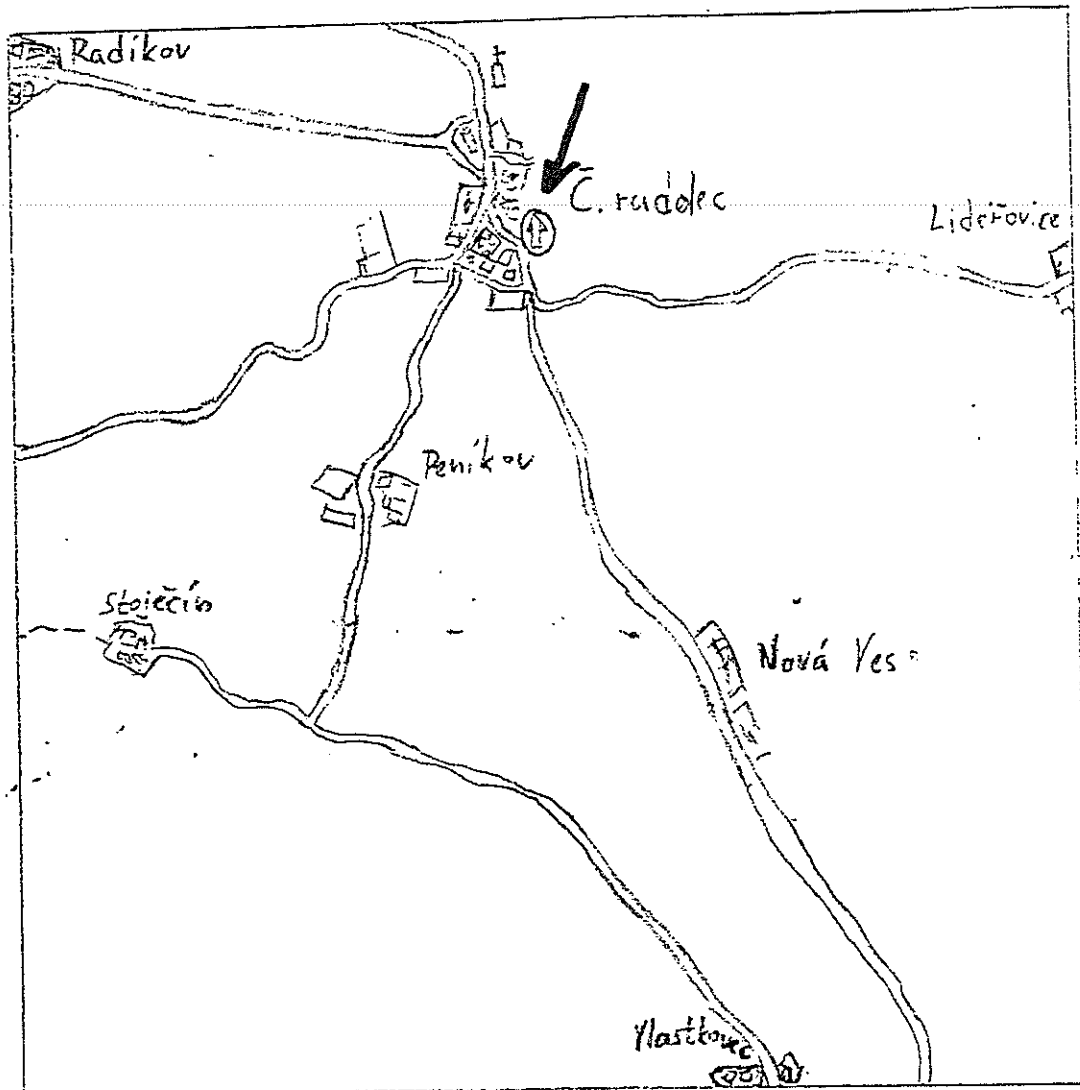
Obr. 1 – Budkov



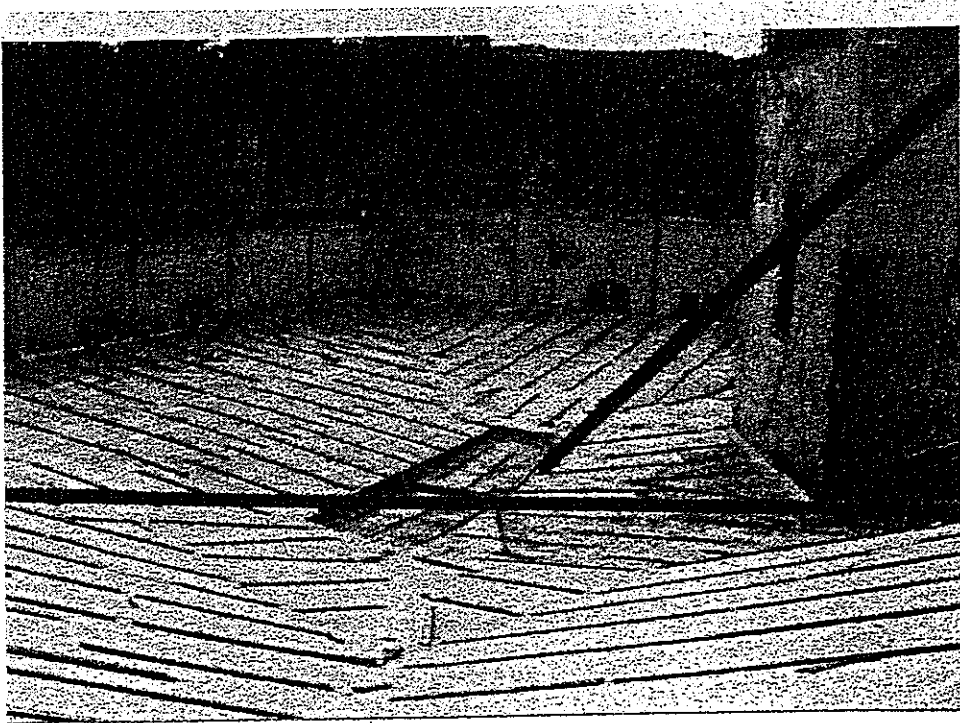


Obr. 2 - Budkov

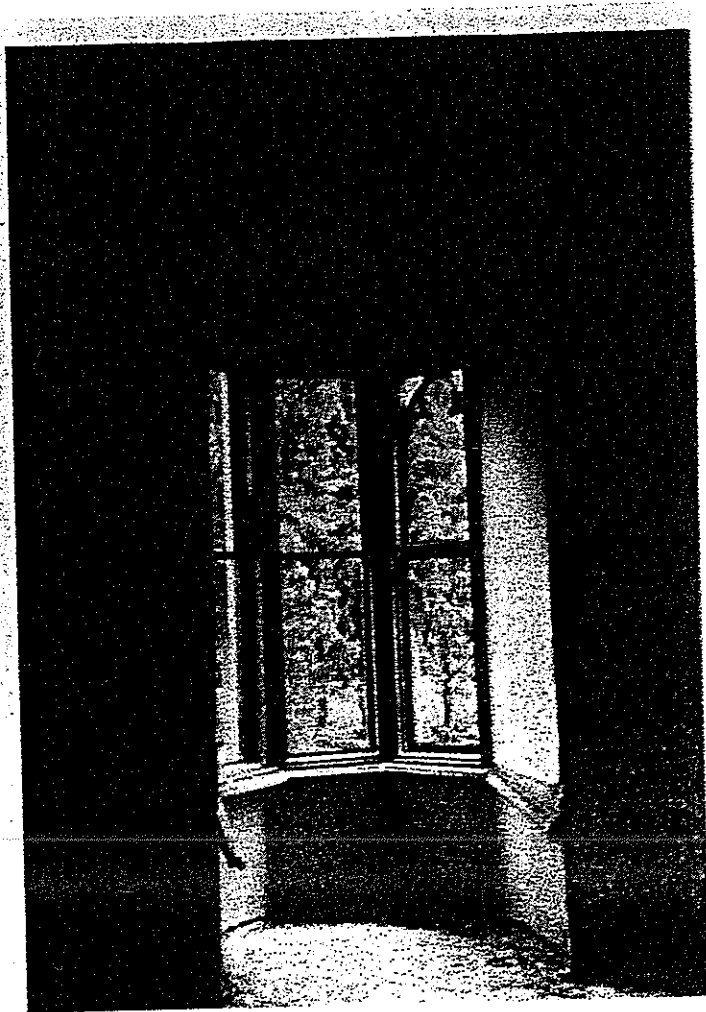
# ČESKÝ RUDOLEC



# Český Rudolec



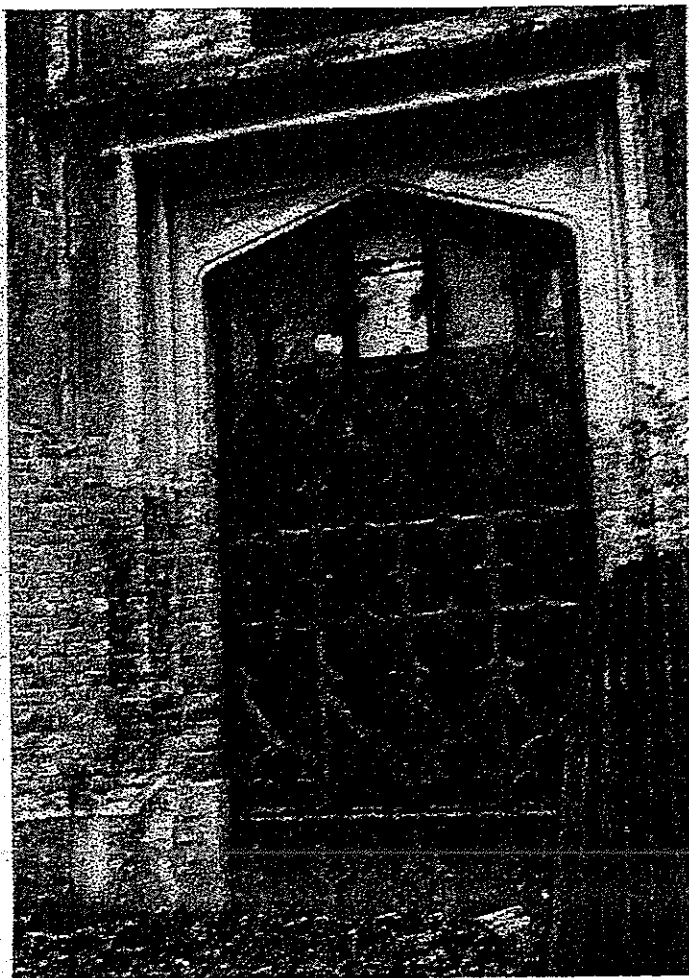
Obr. 1 – střecha



Obr. 2 – arkýř



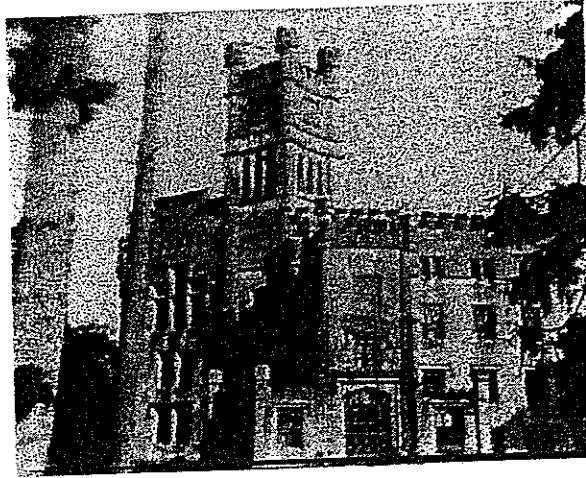
Obr. 3 – arkýř



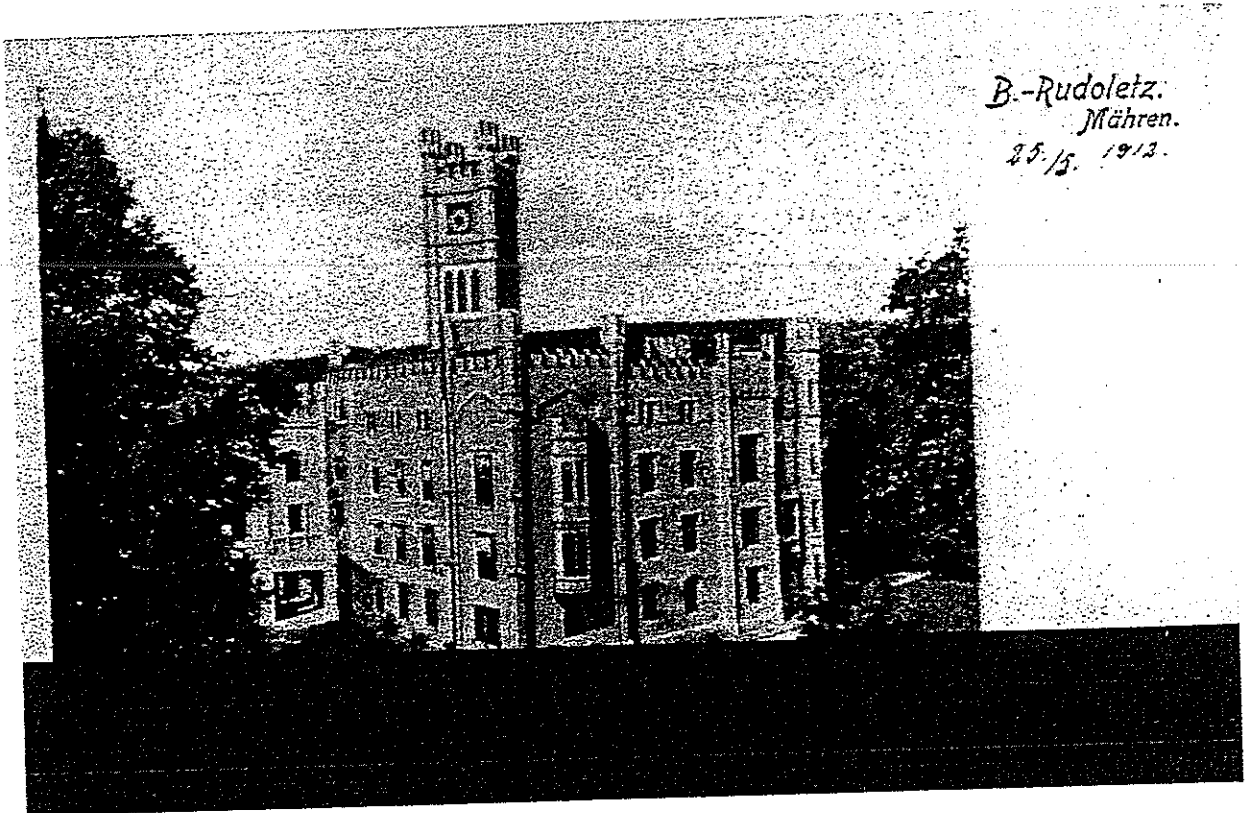
Obr. 4 – okno kočárového vjezdu na západní straně



Obr. 5 – atika



Obr. 6 – Český Rudolec první pol. 20. stol.



Obr. 7 – Český Rudolec 1912



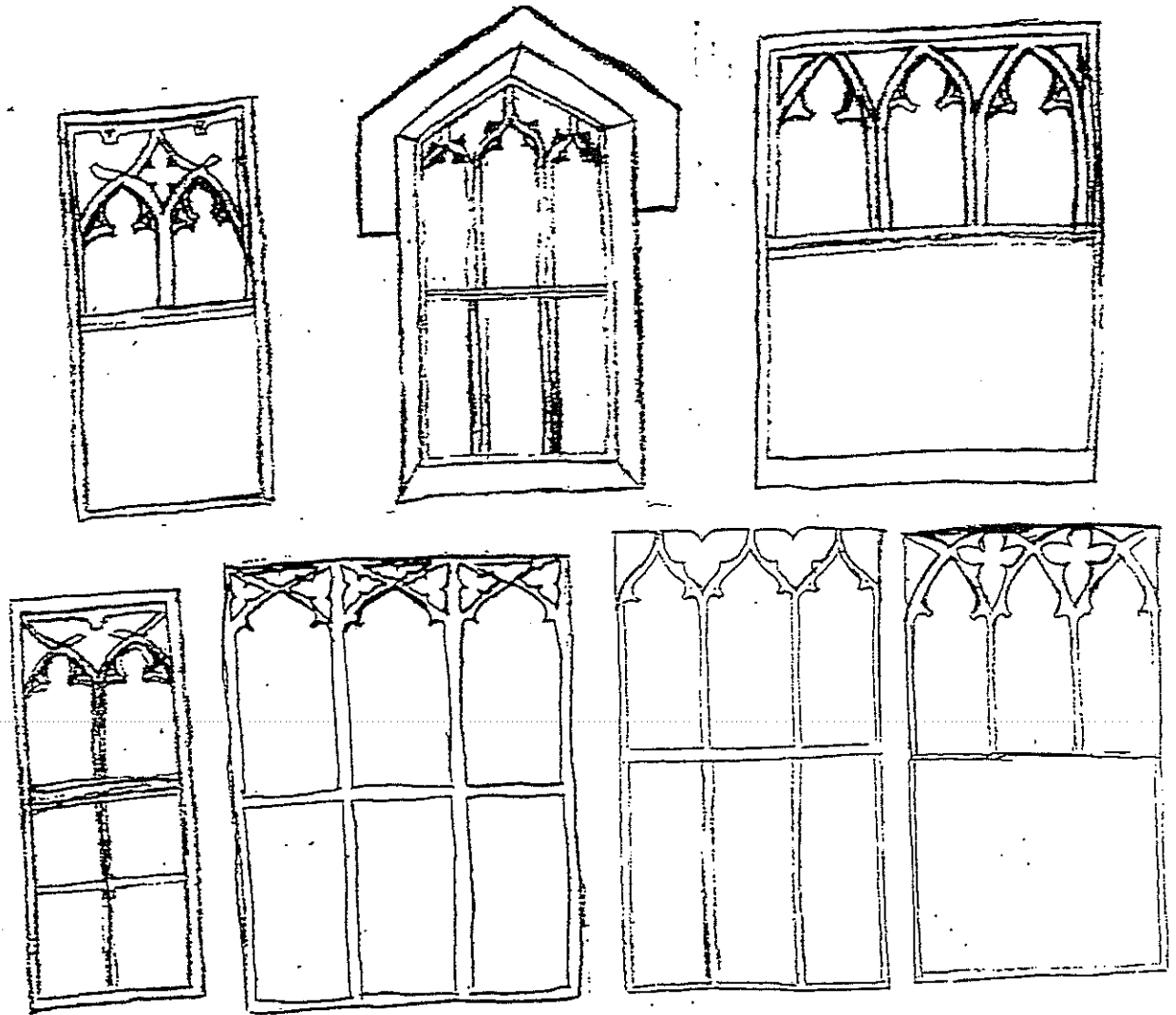
ČESKÝ RUDOLEC - POHLED Z JIHU



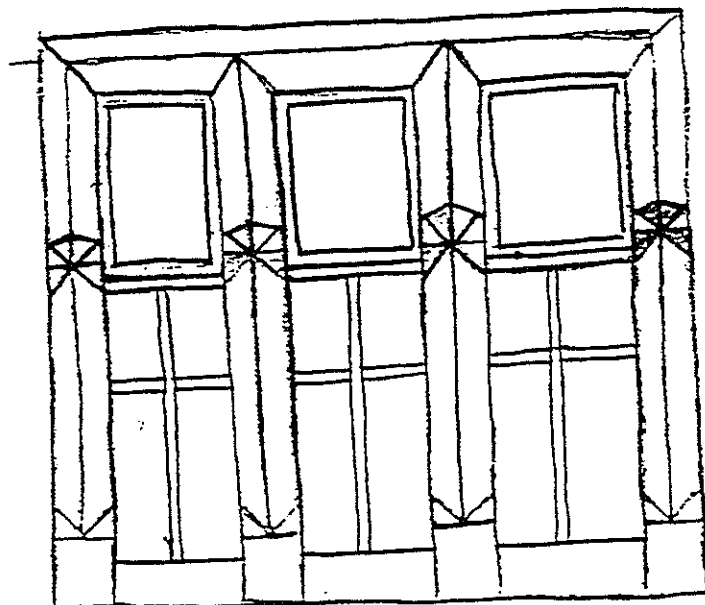
ČESKÝ RUDOLEC

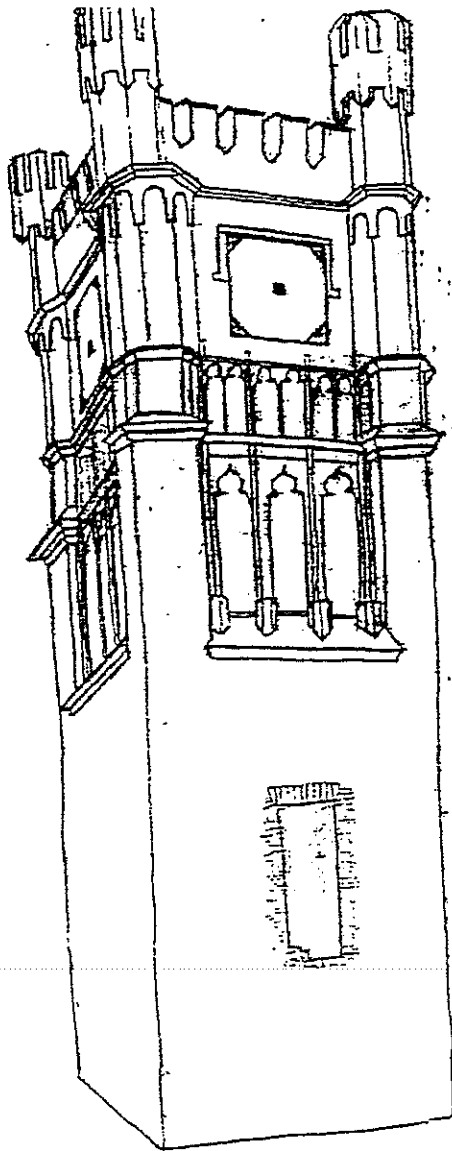


ČESKÝ RUDOLEC - TYPY OKEN

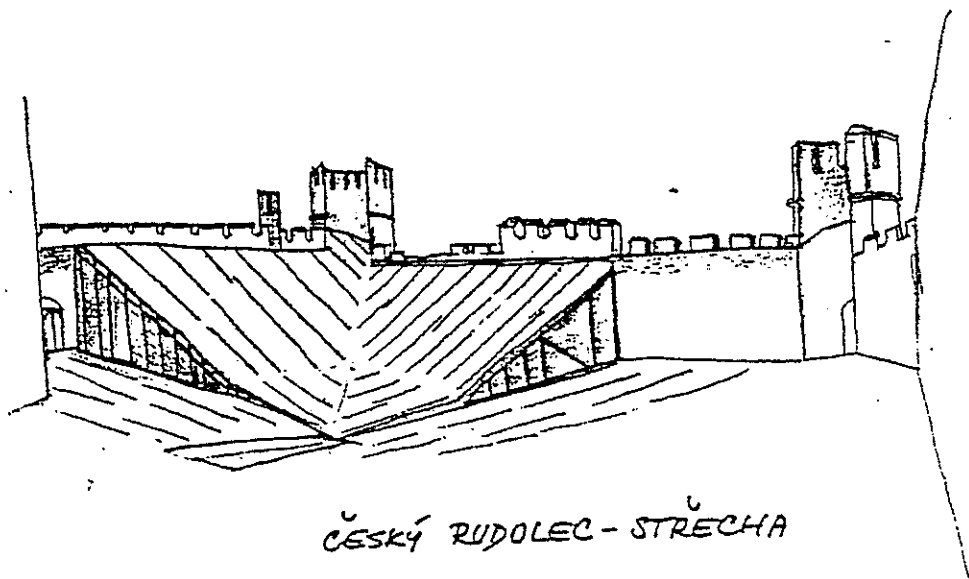


ČESKÝ RUDOL - OKNO SE ŽŮLOVÝMI SLOUPY



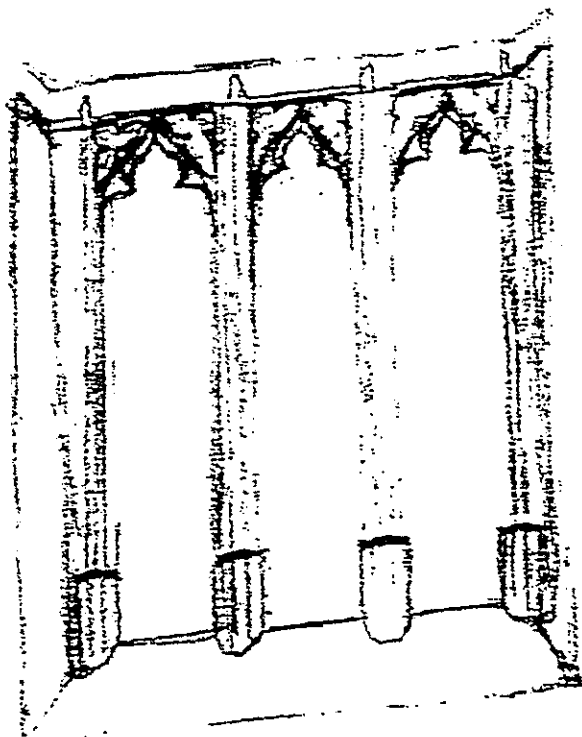
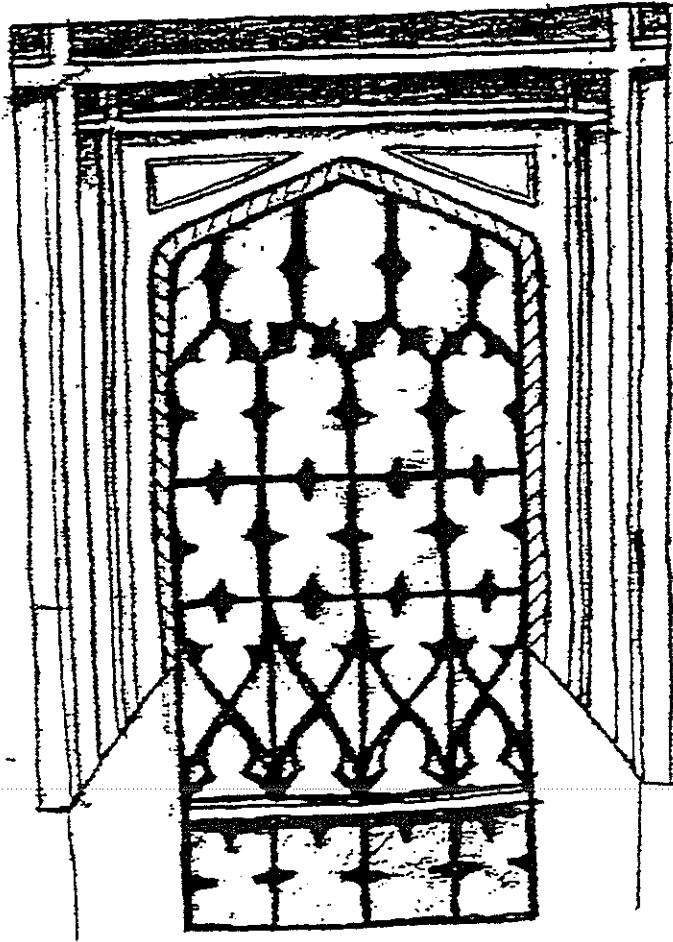


ČESKÝ RUDOLEC - ZÁMECKÁ VĚŽ



ČESKÝ RUDOLEC - STŘECHA

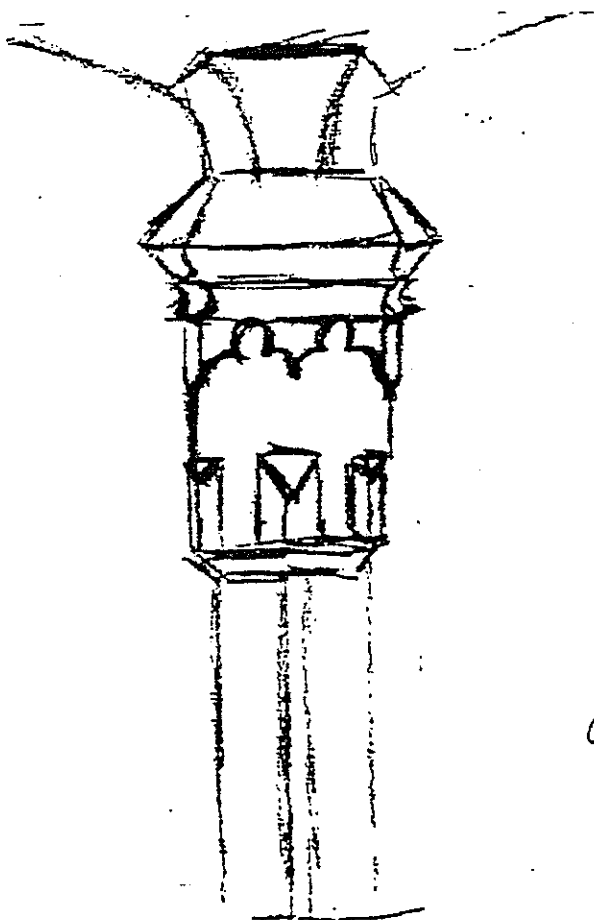
ČESKÝ RUDOLEC  
KOCÁROUÝ VJEZD - TUDOROVSKÝ OBLOUK



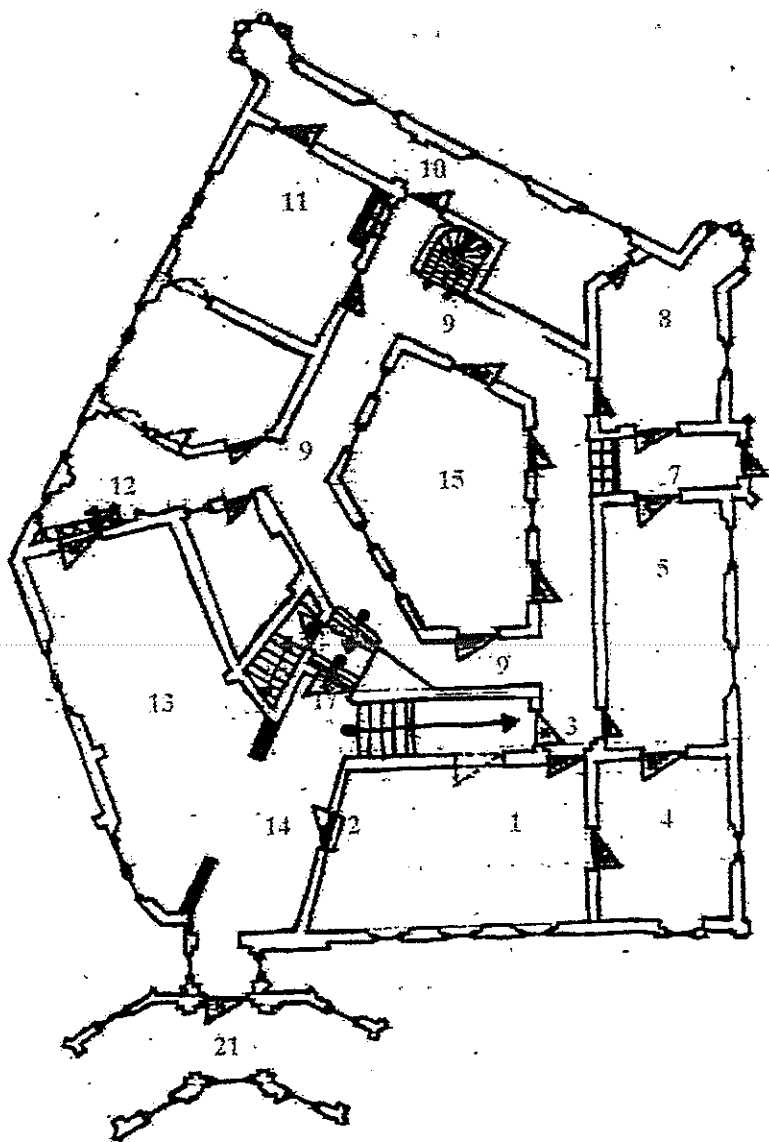
ČESKÝ RUDOLEC - ŽEBROVÁNÍ S ORNECH



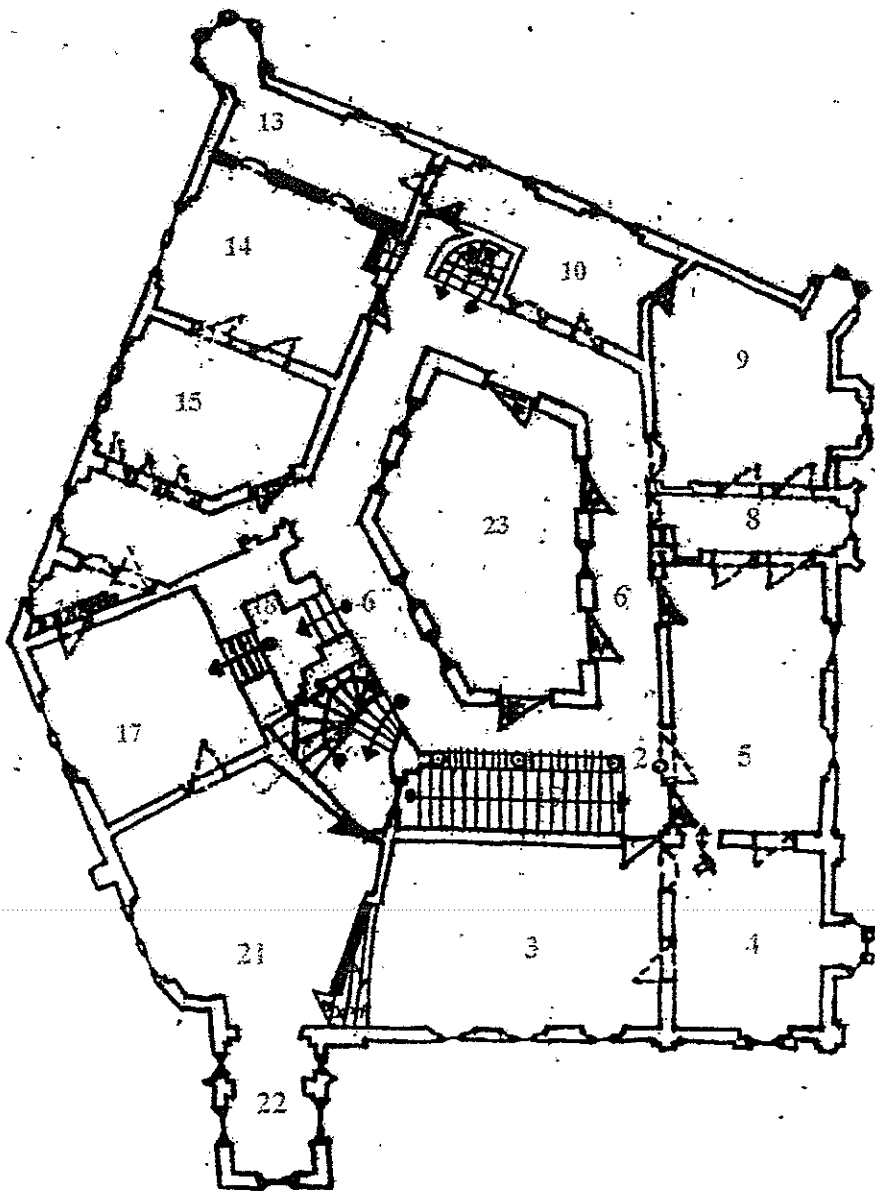
ČESKÝ RUDOLEC  
OZDOBNE ZABRABLÍ - HL. SCHODIŠTĚ - 1. PATRO



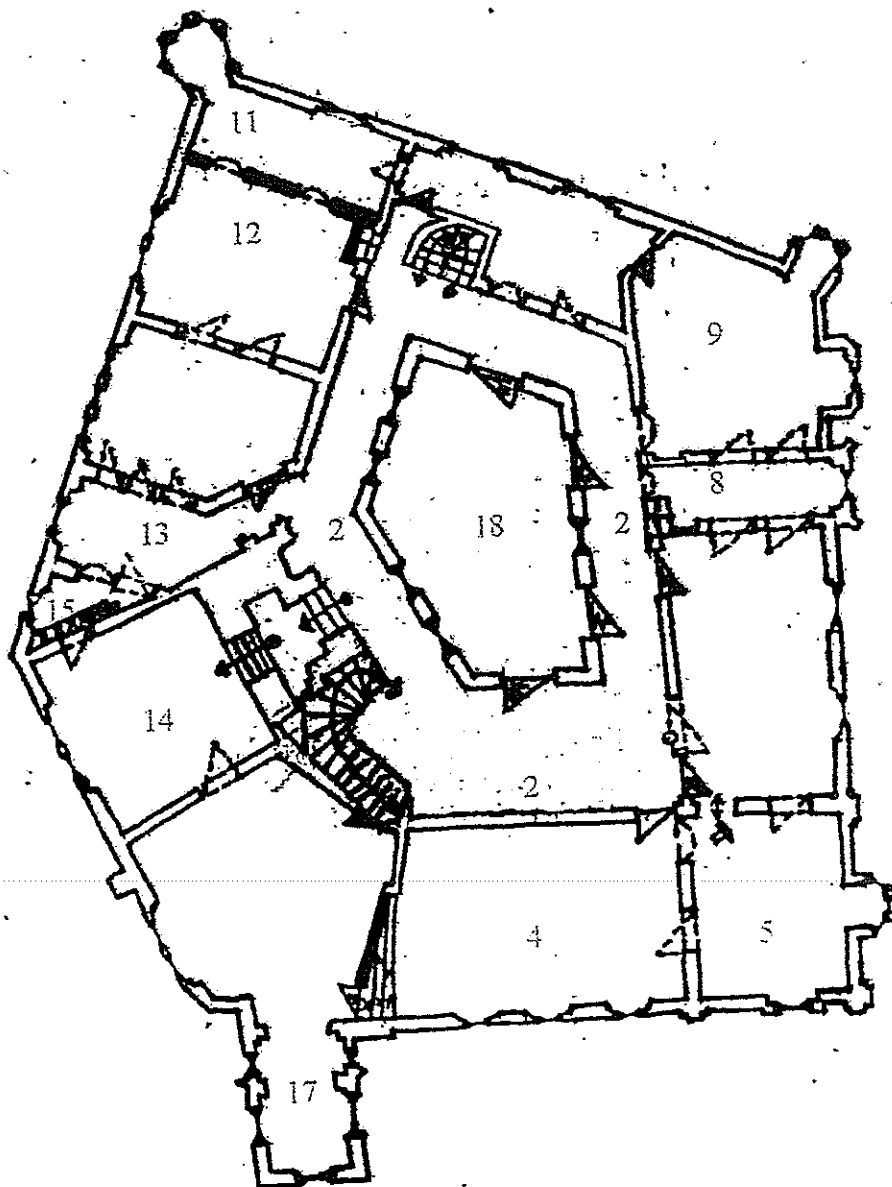
ČESKÝ RUDOLEC  
ZULOVÝ SLOUP - 1. PATRO



Český Rudolec – Půdorys, přízemí



Český Rudolec – Půdorys, první patro



Český Rudolec – Půdorys, druhé patro

## Popisky k půdorysu- přízemí

- 1) Zřetelný asi 1, 2 m široký bývalý krb.
- 2) Zbytky kreseb, tudorský oblouk.
- 3) Pův. dřevěné dveře pokryté železem.
- 4) Klenutý\* strop, znatelné původní zdivo.
- 5) Původní klenutý\* strop, dřevěné žebrování v oknech.
- 6) Výťah ( zbudován až v rámci rekonstrukce ve 20. století )
- 7) Zachované žebrování v oknech.
- 8) Na stropě zbytky pův. malby.
- 9) Chodba-klenutý\* strop, na stropě pův. malba.
- 10-11) V oknech těchto pokojů jsou kamenné sloupky.
- 12) Pravděpodobně býv. koupelna.
- 13) Fresky, tudorský oblouk, klenutý\* strop, v oknech zachované žebrování.
- 14) Předsíň.
- 15) Atrium.
- 16) Žebrované okno.
- 17) Pod schody vchod do podschodí.
- 18) Vedlejší schodiště.
- 19) Schody do sklepa.
- 20) Schodiště s mezipatrem do přízemí.

## Popisky k půdorysu- první patro

- 1) Čtyři žulové pseudogotické sloupky, dřívě omítnuté, jejichž šířka je asi 40 cm a výška 3 m. Vzdálenost mezi jednotlivými sloupky je asi 2,3 m. Sloupky spojuje žulové, dvanáctičetné zábradlí.
- 2) Tudorský oblouk.
- 3) Pod okny je zachovalé dřevěné ostění\* a to do výšky asi 50 cm nad zemí. Je zřetelné, že původní barva byla bílá. Na zdech jsou znatelné původní zbytky zdiva - bílé a šedé.
- 4) Zachovalé okenní ostění\*, pětiúhelníkový arkýř\*.
- 5) Zachovalé okenní ostění\*.
- 6) Chodba se sagmentovou klenbou\*obíhající atrium.
- 7) Asi 2, 5 m široký výťah, který pravděpodobně vznikl v pozdější době.
- 8) Dřevěné kružby\* vyplněné červenými, žlutými a zelenými skly. Také je zde zachovalé dřevěné okenní ostění\*.
- 9) Pětiúhelníkový výčnělek a šestiboký arkýř\*.
- 10) Vysoká obdelníková okna, zachovalé dřevěné okenní rámy a ostění\*.
- 11) Asi 2,5 m široký výťah, vznikl pravděpodobně až v pozdější době.
- 12) Vedlejší schodiště, na zdi je patrná původní malba - hnědý, ozdobně lemovaný, pruh na bílém podkladě.
- 13) Pětiúhelníkový výčnělek se zachovalými okenními rámy a žebrováním. Pokoj je rozdělen na dvě místnosti novou cihlovou zdí.
- 14) Trojdílné okno s ozdobnými kružbami\* a dřevěným ostěním\*.
- 15) Zachovalé okenní rámy a ostění\*.
- 16) Trojúhelníková místnost, ve které se podle nás dřívě nacházela koupelna.
- 17) Mírně vyvýšené patro.
- 18) Předpokládaný kumbál, veliký 1, 5 x 1, 5 m.
- 19) Hlavní schodiště.

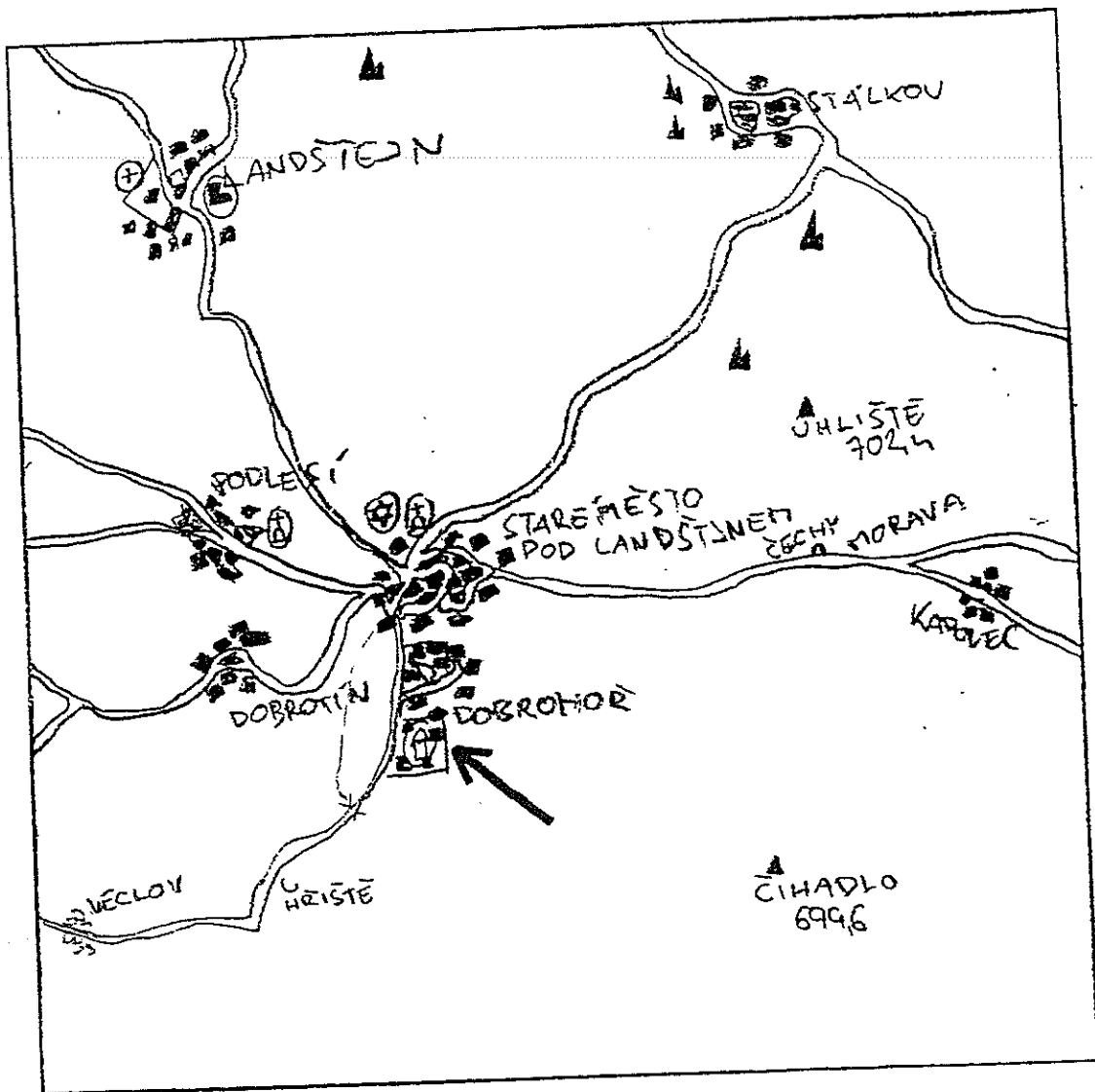


- 20) Hlavní schodiště.
- 21) Zachovalé dřevěné ostění.
- 22) Znatelné zbytky původní malby.
- 23) Atrium - malé, dříve nejspíše odkryté nádvoří, osvětlující okolní místnosti.

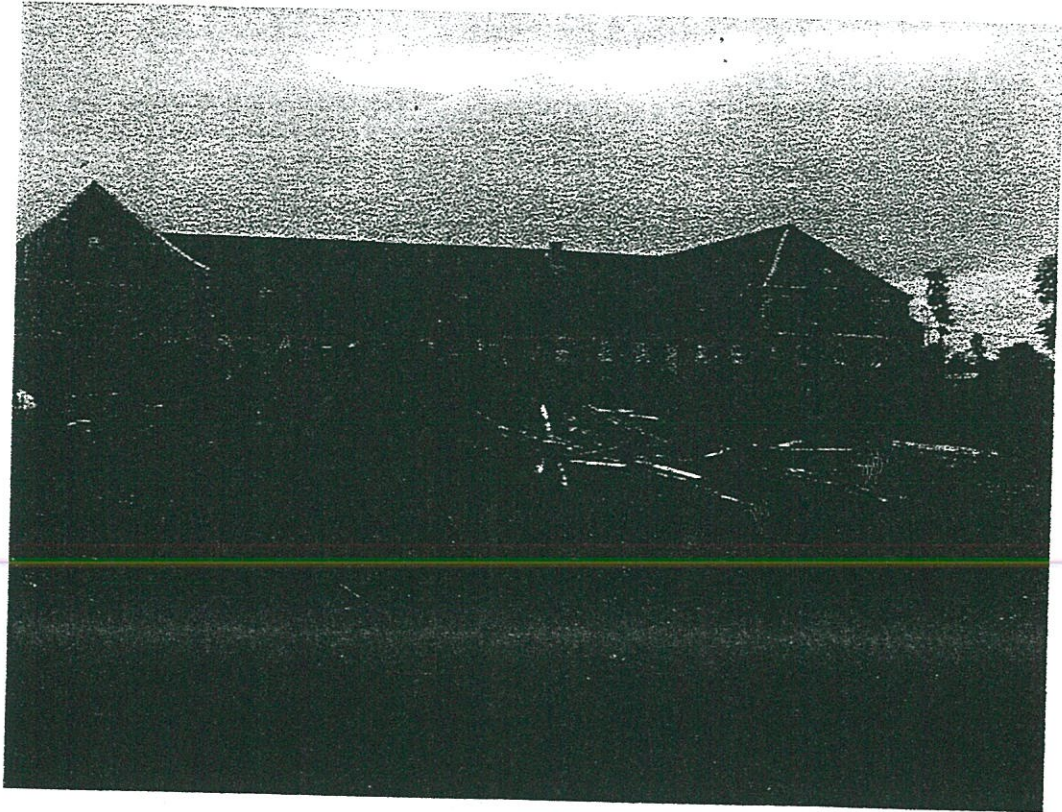
## Popisky k půdorysu- třetí patro

- 1) Hlavní schodiště.
- 2) Chodba se segmentovou klenbou\*obíhající atrium, na stropě zbytky malby s kytíčkovým vzorem.
- 3) Pseudogotické zábradlí široké asi 4m. Krajní sloup měří 1, 3m, ostatní cca 1m.
- 4) Zachovalé žebrování v oknech, zbytky původní modré omítky.
- 5) Okno se zachovaným žebrováním a dřevěným ostěním\*, pětiúhelníkový arkýř.
- 6) Zachované okenní ostění\*.
- 7) Výtah
- 8) Okna se zachovaným žebrováním se zbytky barevných skel- zelených, žlutých a červených.
- 9) Zachovalé dřevěné okenní ostění\*.
- 10) Vedlejší točité schodiště vedoucí na střechu.
- 11) Pětiúhelníkový výklenek.
- 12) Novodobá zeď.
- 13) Novodobá zeď.
- 14) Mírně vyvýšený pokoj- mezipatro.
- 15) Snížená pravděpodobně koupelna.
- 16) Původní kamenná lávka.
- 17) Pokoj nad vchodem, zachované žebrování v oknech.

# DOBROHOŘ



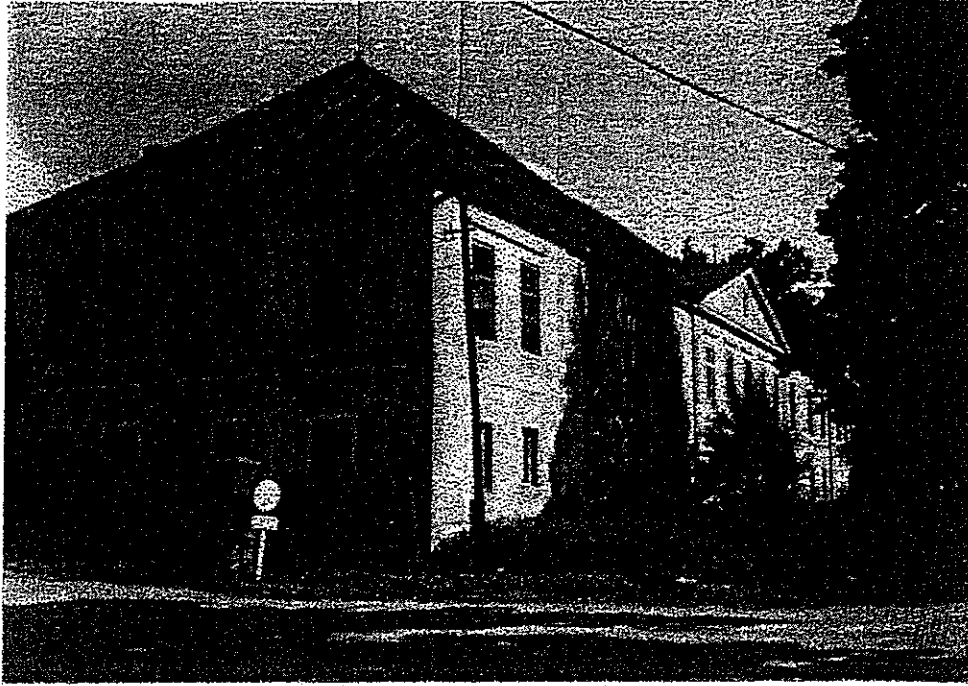
# Dobrohoř



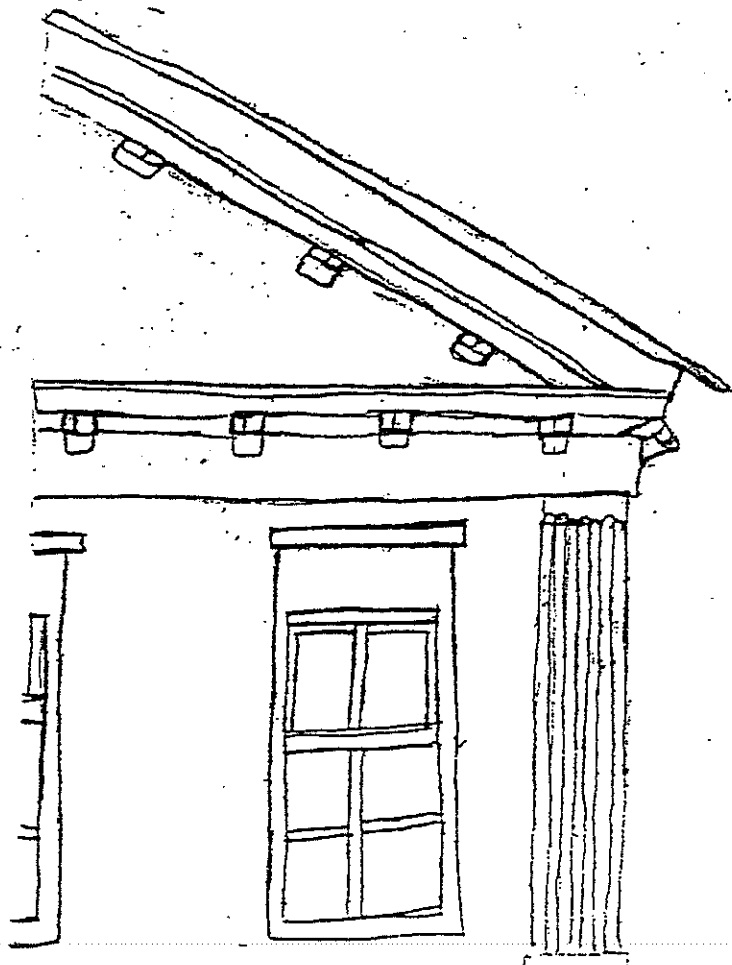
Obr. 1 – Dobrohoř



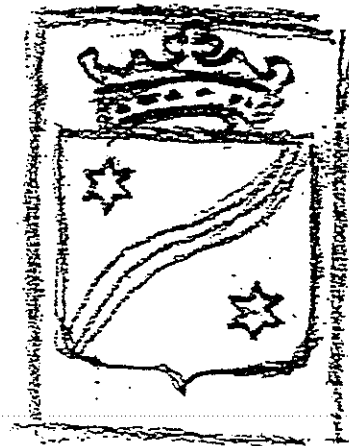
Obr. 2 – Dobrohoř od Dobrotína



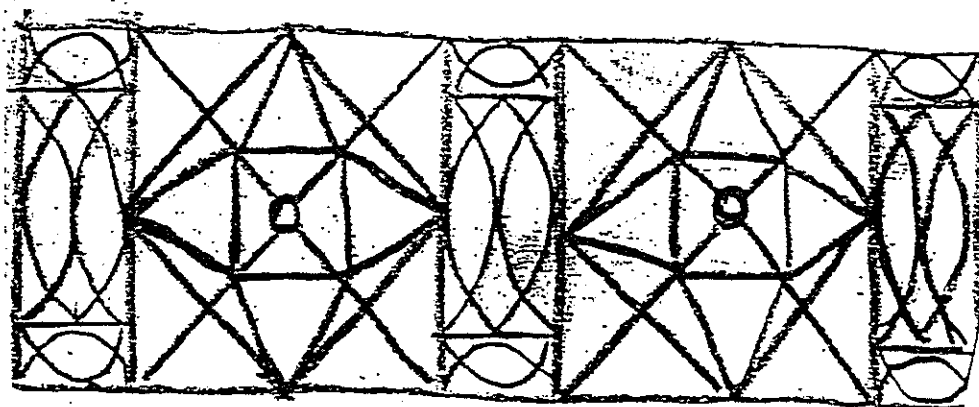
Obr. 3 – Dobrohoř hlavní budova



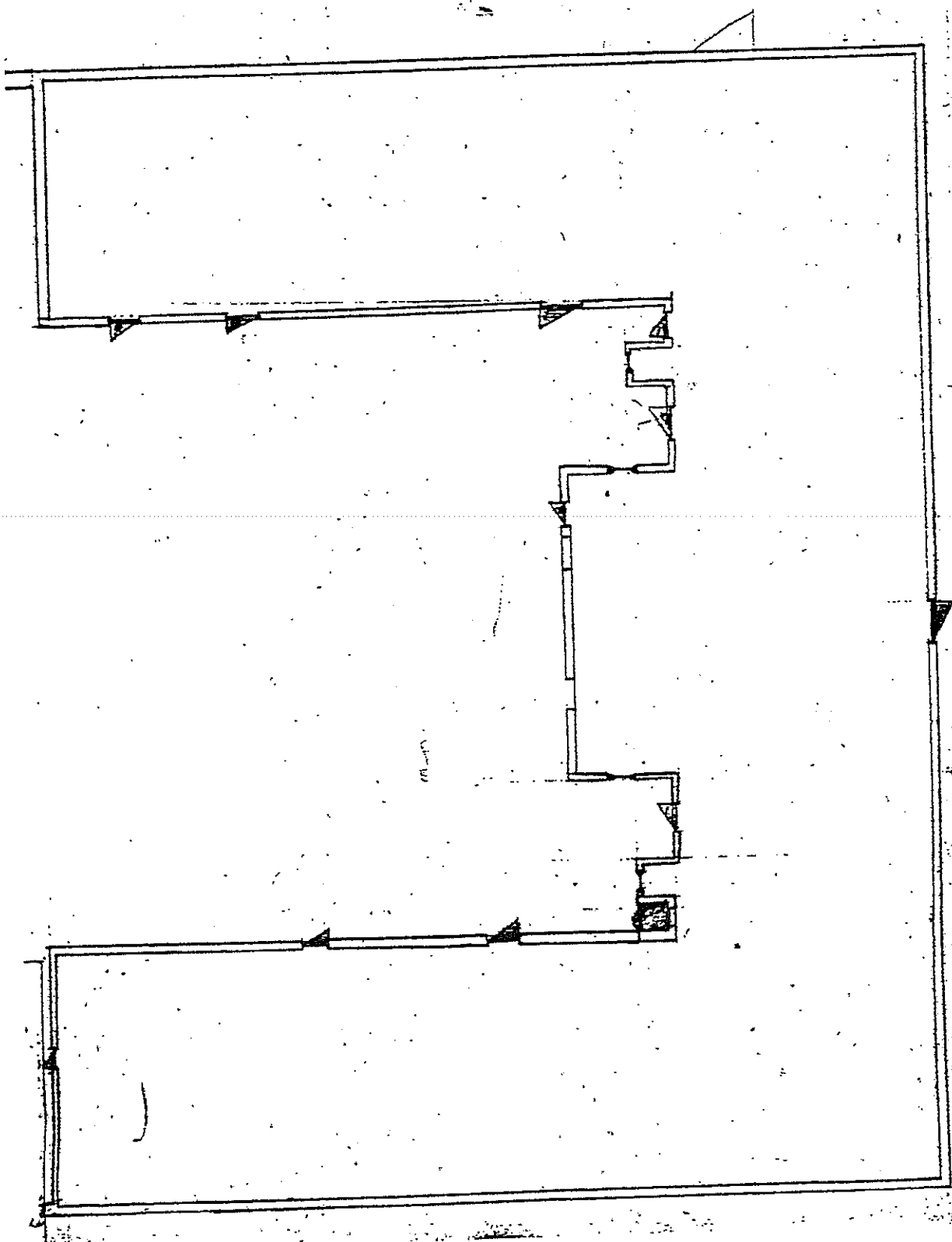
DOBROHOR - PRŮČELÍ  
DETAIL



DOBROHOR - DETAIL ERBU

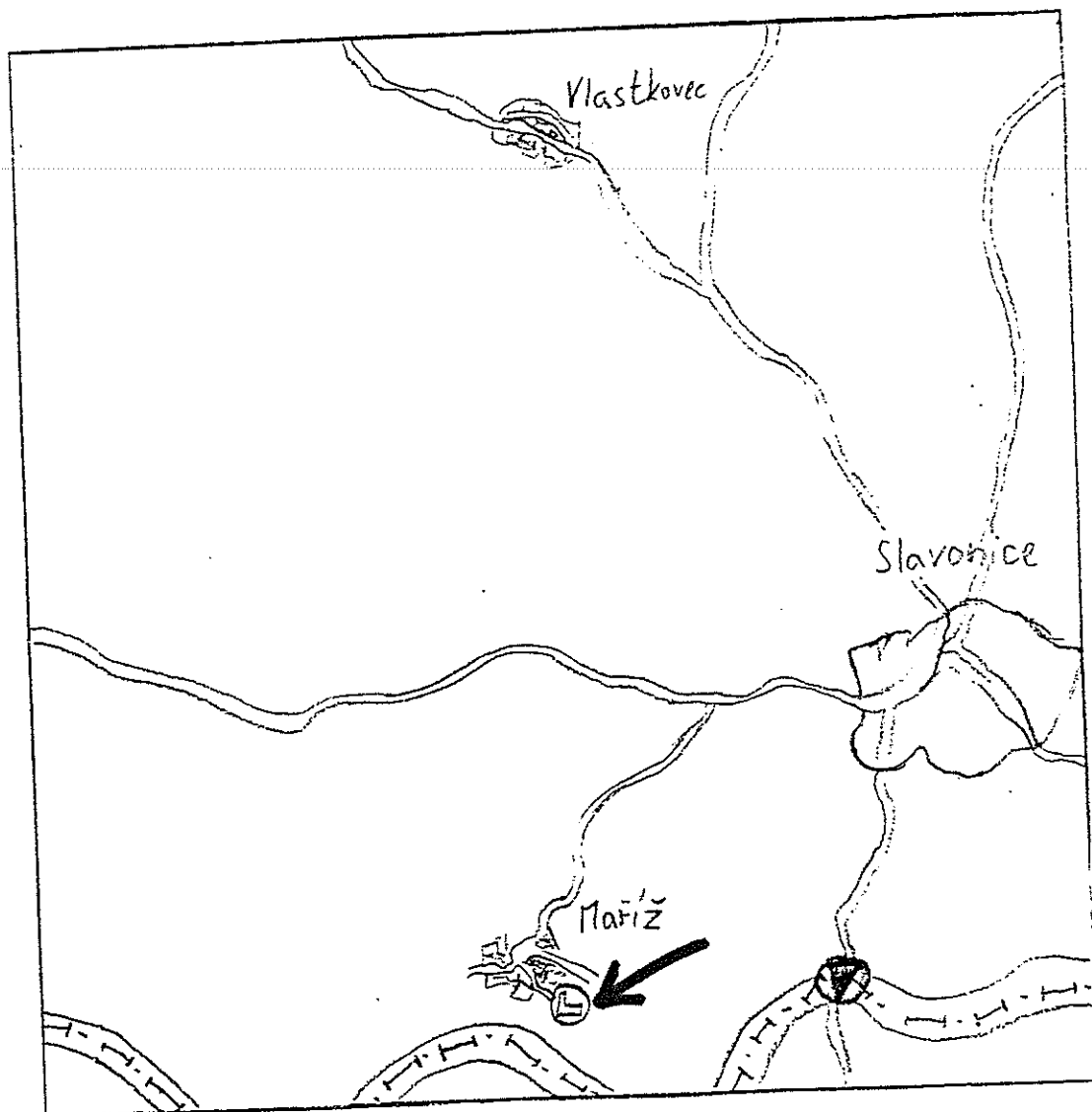


DOBROHOR - DETAIL ZABRADLÍ



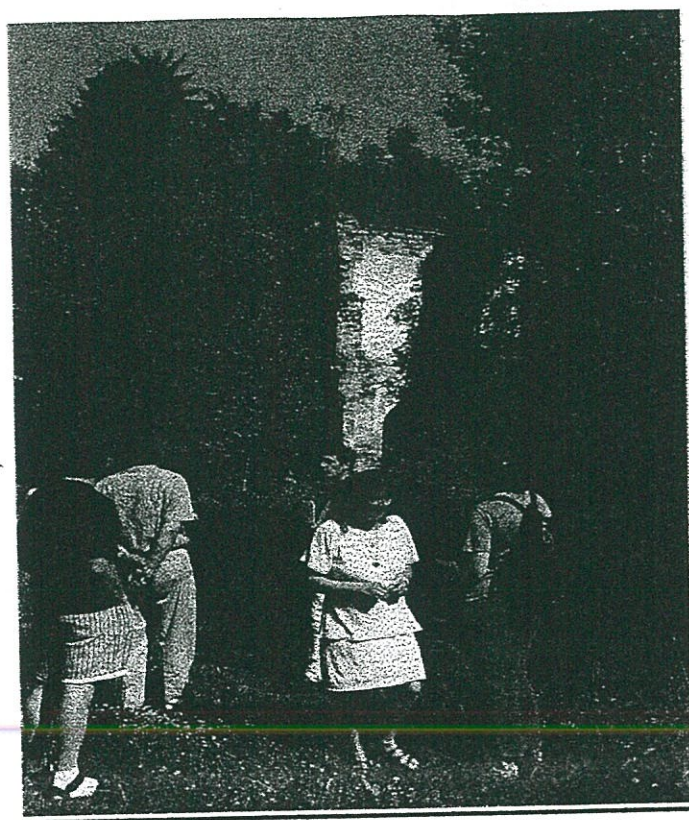
Dobrohoř - Půdorys

# MARÍŽ





## Maříž

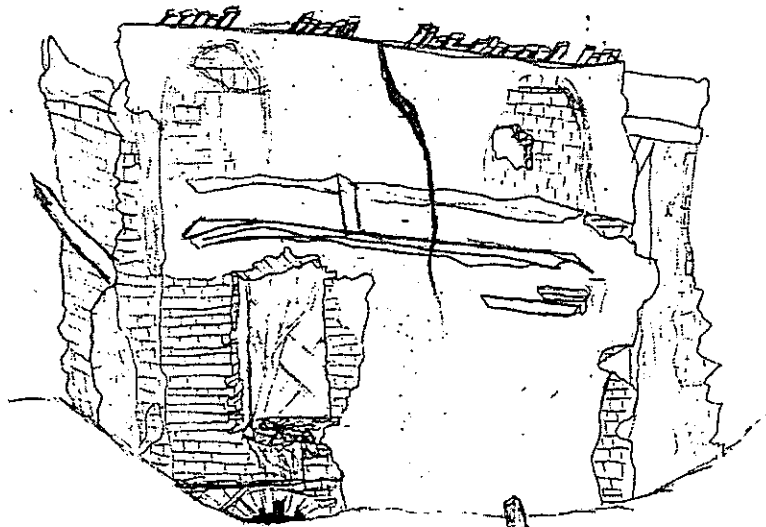


Obr. 1 – Maříž dnešní stav

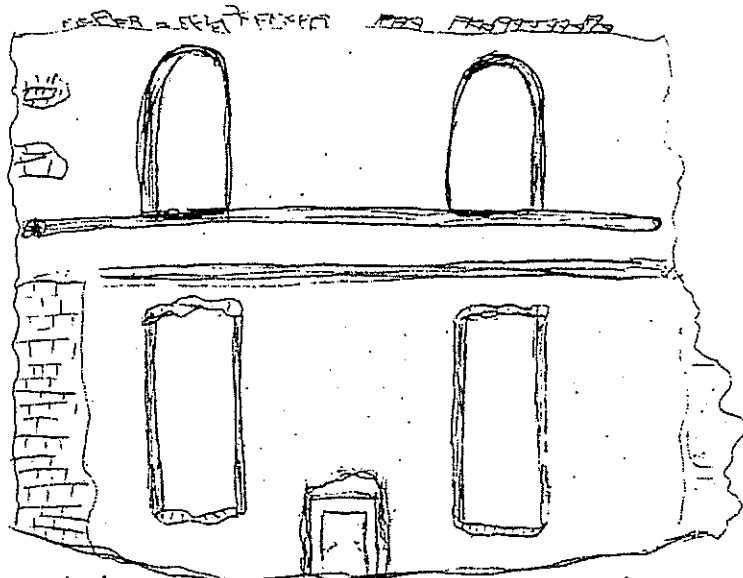


Obr. 2 – Maříž původní podoba

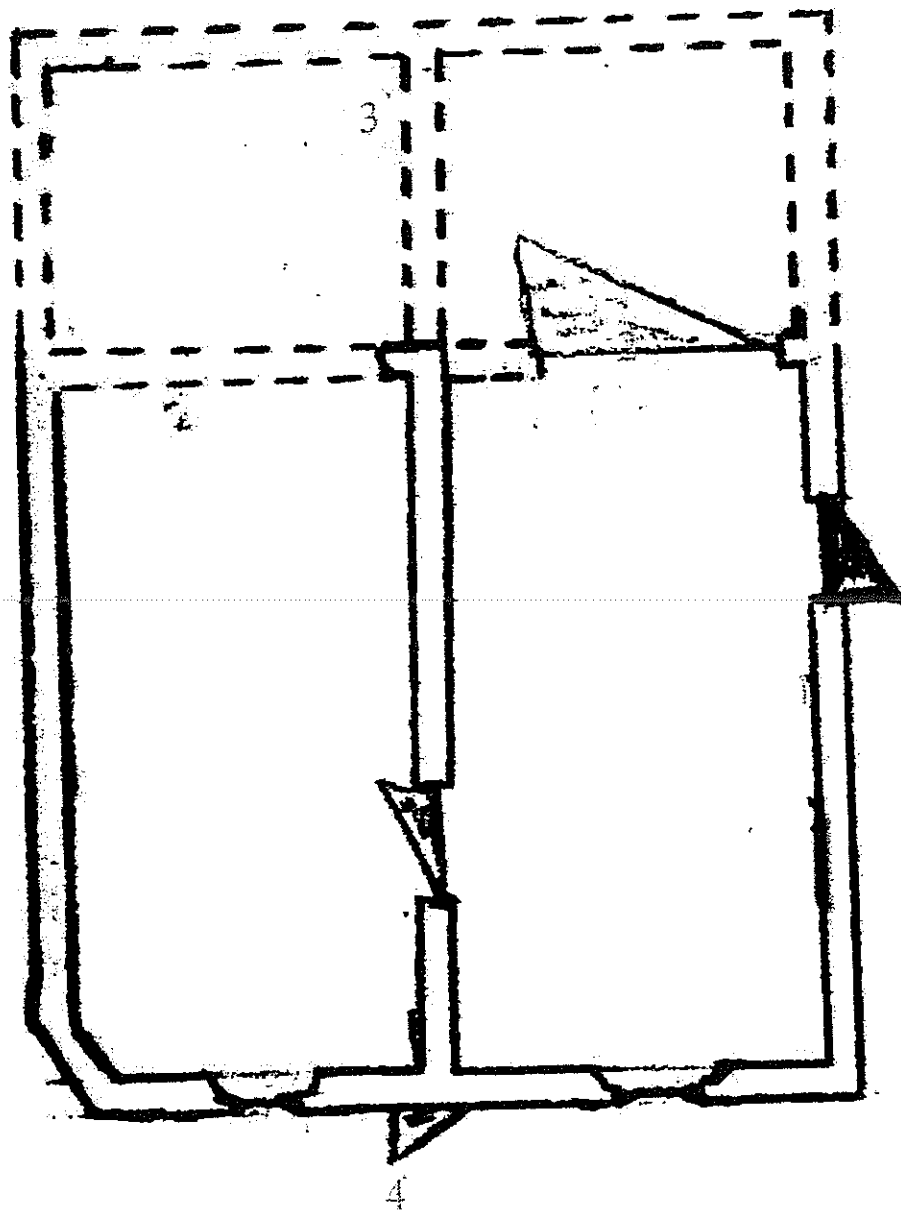




MARÍŽ - ZBYTKY ZDÍ - BOČNÍ POHLED



MARÍŽ - ZBYTKY ZDÍ - POHLED ZEPŘEDU



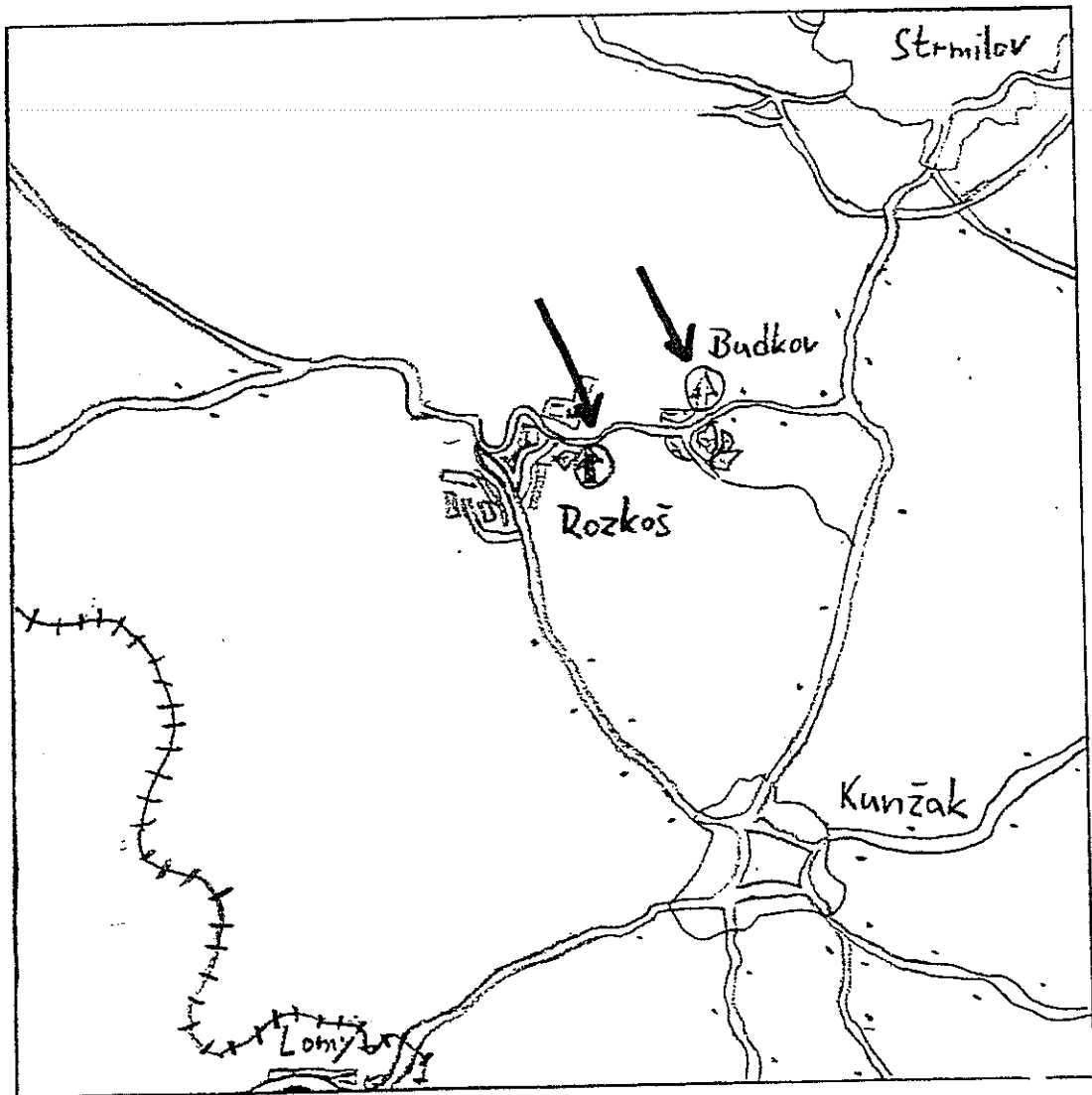
*Mařiz - Pãdorys*

## Maříž- popisky k půdorysu

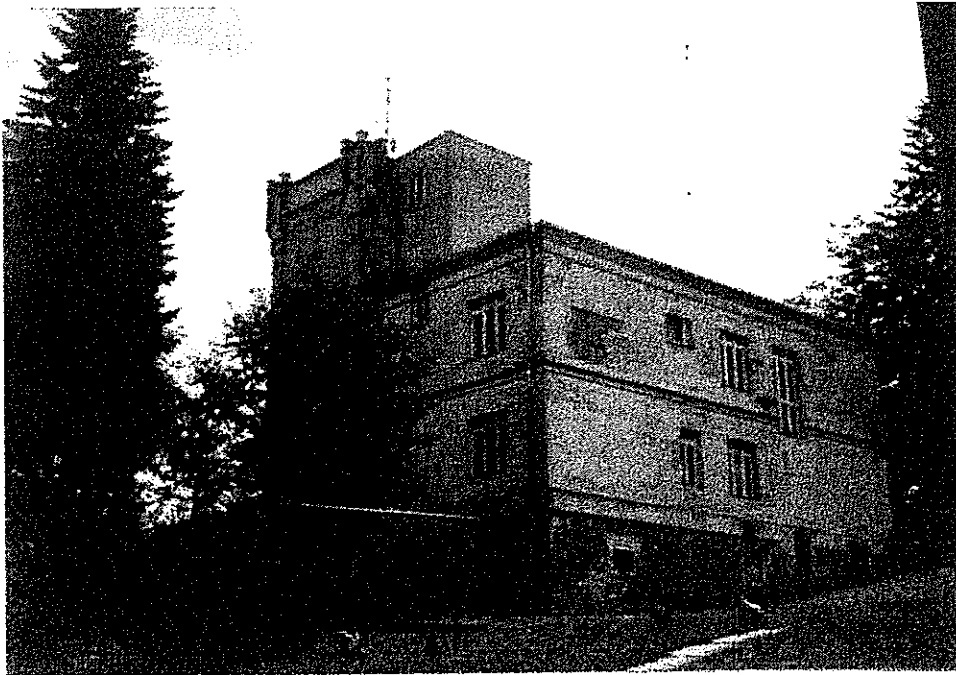
- 1) Asi 0,6 m široká zachovalá zeď, vysoká 6-7 metrů.
- 2) Bývalá klenutá brána.
- 3) zbytky po základech zdi vysoké asi 0, 5metru.
- 4) Vchod do sklepa.

# BUDKOV

# ROZKOŠ



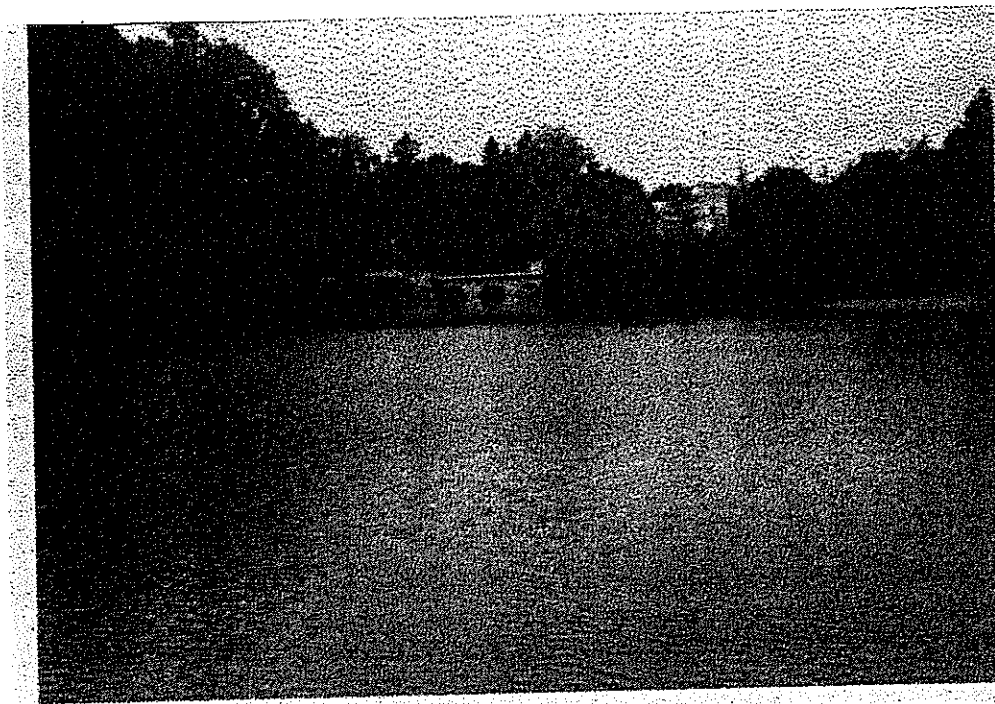
# Rozkoš



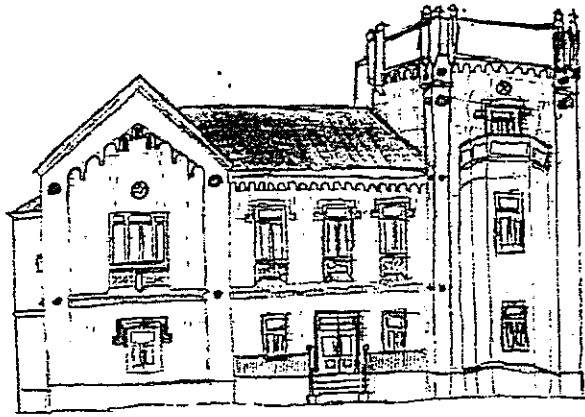
Obr. 1 – severní a západní strana



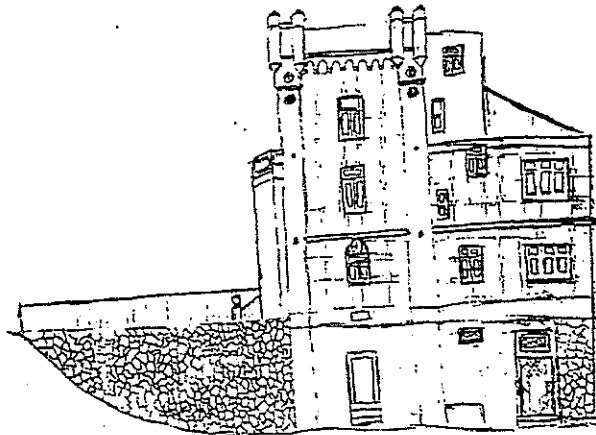
Obr. 2 – východní strana



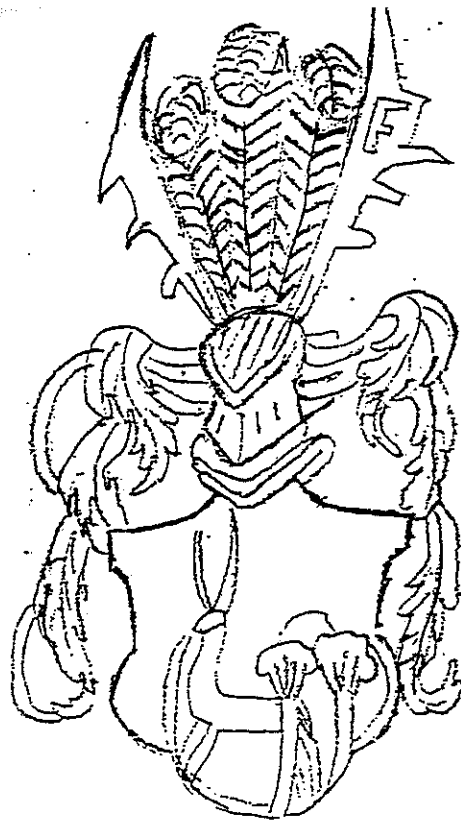
Obr. 3 – pohled z východu



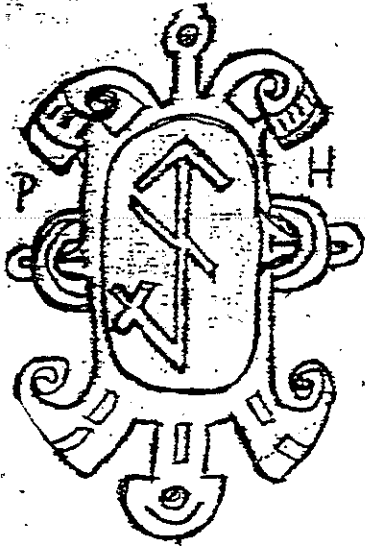
ROZKOS - ZAPAD.



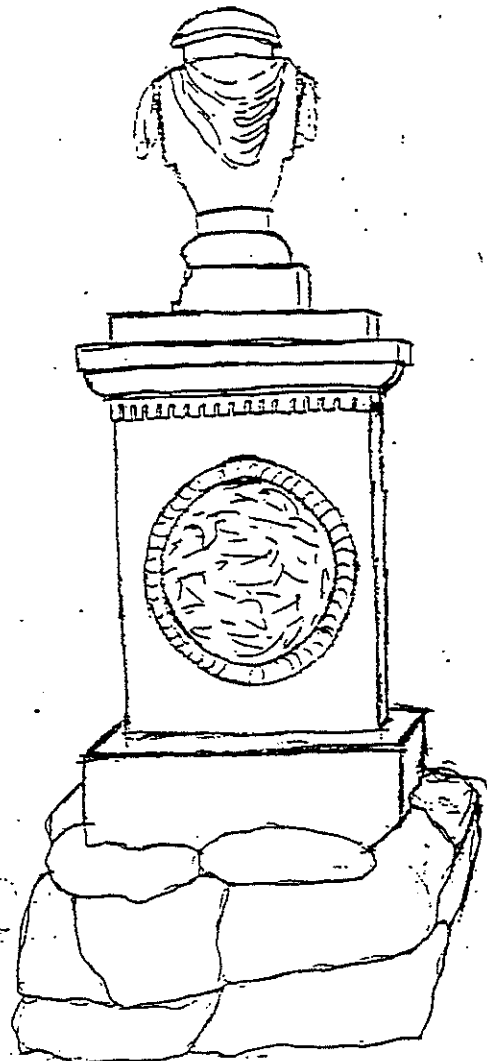
ROZKOS - JIH



HLAVNÍ ERB FONTÁNY

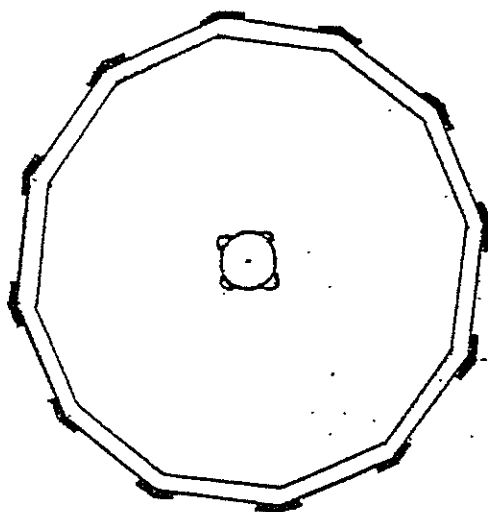
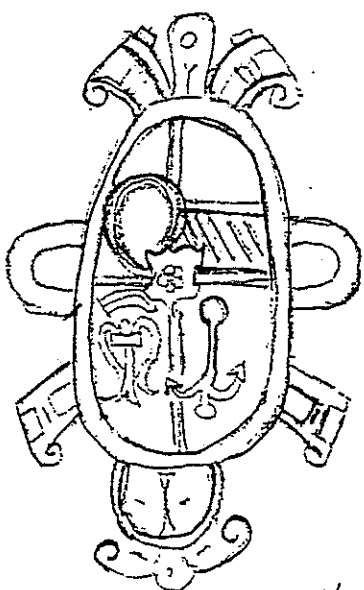
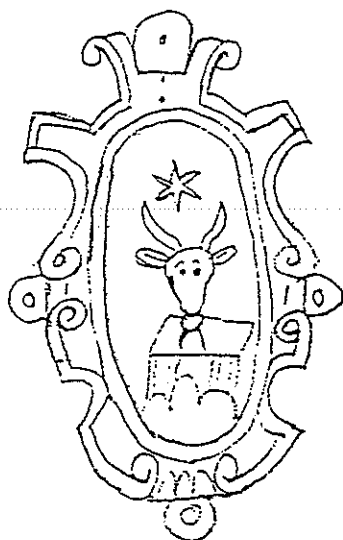
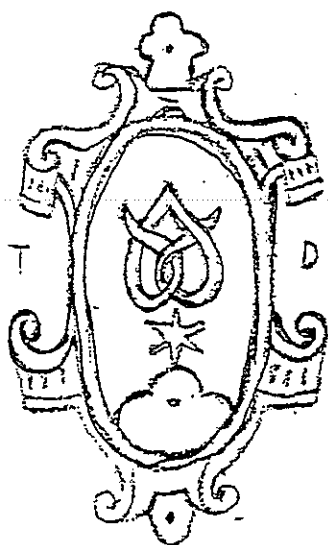
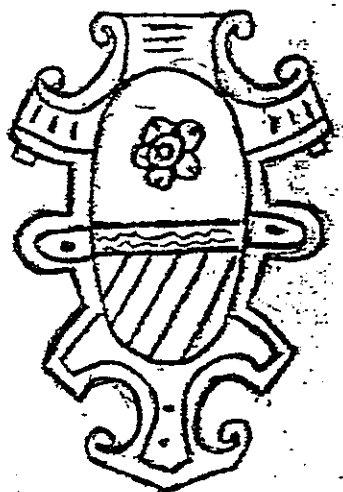
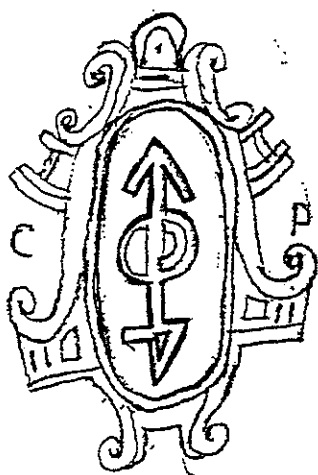


ERBY NA FONTÁNĚ



ROZKOŠ - POMNÍK NA PAMÁTKU LANGA





ROZKOŠ - ERBY  
NA FONTÁNE

ROZKOŠ - PŮDORYS FONTÁNY

# VÍTKŮV HRÁDEK

