

Přírodní škola, o. p. s.



# ZAPOMENUTÉ ZÁMECKÉ PERLY JIŽNÍCH ČECH

## DOKUMENTACE HISTORIE A ARCHITEKTURY DROBNÝCH SÍDEL NA JAVOŘICKÉ VRCHOVINĚ



Amos Didunyk, Štěpán Řehák, Kryštof Bouřil, Roman Macháček,  
Julie Kadlecová, Kryštof Zapletal, Sonam Dolma Swiecicki  
Vedoucí práce: Richard Sladký  
Expedice 2015

## PODĚKOVÁNÍ

Během naší práce nám pomohla velická řada lidí a institucí, tímto chceme všem poděkovat. Rádi bychom zmínili, o které osoby a instituce se jedná. Naše díky patří paní Ivetě Sýkorové, majitelce zámku v České Olešné, která nám umožnila vstup do areálu zámku, sama nás jím provedla, poskytla nám důležité informace o historii zámku a v neposlední řadě nás i ubytovala. Poděkovat bychom také chtěli panu Andrlemu za poskytnutí rozhovoru s mnoha užitečnými informacemi. Za možnost navštívit zámek Český Rudolec a přespání v bývalém zámeckém parku náleží poděkování společnosti Malá Hluboká a.s. Naše díky patří i panu Plickovy z Českého Rudolce, za zprostředkování vzpomínek při rozhovoru. Za zpřístupnění zámku v Olšanech děkujeme farnosti Studená. Chceme poděkovat paní Jirků za rozhovor a poskytnutí soukromého archivu. Také velice děkujeme panu Šikýři, majiteli zámku v Řečici, který nám osvětlil moderní historii zámku. V neposlední řadě chceme poděkovat MěÚ ve Studené za sdělení informací o historii tamějšího zámku a panu Rackovi ze Studené, který se s námi podělil o své vědomosti. Avšak nesmíme zapomenout na Miloslava Vovsa a Marka Maturu, kteří nám vozili oběd, na Štěpána Macháčka za odvoz naší skupiny, na Jitku Motejzlíkovou za korekturu tetxů, na Mgr. Vladku Smolkovou, která na nás při práci v terénu dávala pozor a také na Richarda Sladkého, který na nás po celou dobu práce dohlížel. Protože osob, které k naší práci nějakým způsobem přispěli, je opravdu mnoho, tak se mohlo stát, že jsme na někoho zapomněli a tímto bysme se jim chtěli omluvit.

## ABSTRAKT

Záměrem naší práce je podrobně zdokumentovat historii pěti předem vybraných zámků na Jindřichohradecku. Součástí práce je představení zámků po architektonické stránce a popis současného stavu (obojí je podpořeno obrazovou dokumentací ve formě fotografií a kreseb). Důležitým cílem je pro nás také dané zámky zviditelnit, a to vytvořením či dopněním článků na Wikipedii a umístěním kešky u těch zámků, u kterých ještě nebyla umístěna. V rámci naší práce jsme také zjišťovali, jakým způsobem je daný zámek a jeho osud vnímán místními obyvateli.

Při této práci jsme se tak měli možnost zdokonalit v naslouchání lidí a také jejich oslování. Někteří z nás se naučili rozpoznávat architektonické slohy a jednotlivé architektonické prvky a jejich zakreslování. Při zpracovávání se všichni členové měli možnost naučit psát odborný text, včetně uvádění citací z jiných odborných textů.

## **OBSAH**

1. ÚVOD A CÍLE .....	1
2. METODIKA.....	2
3. ZÁMKY.....	4
3.1 ČESKÁ OLEŠNÁ.....	4
3.2 ČESKÝ RUDOLEC .....	6
3.3 OLŠANY .....	8
3.4 ŘEČICE.....	10
3.5 STUDENÁ .....	12
4. ZÁVĚR .....	14
5. POUŽITÁ LITERATURA A PRAMENY .....	15

## 1. ÚVOD A CÍLE

Letošní expedici jsme strávili na historické hranici Čech a Moravy, která dnes leží v Jihočeském kraji. My jsme se však pohybovali na ještě užším území - na Jindřichohradecku, přesněji v jeho západní části. Vedle krásné přírody, atmosféry českého venkova či rozsáhlých vodních ploch místních rybníků a nádrží najdeme v okrese velké množství bývalých šlechtických sídel a statků. O těchto zámcích jsou většinou dostupné pouze základní informace v různých publikacích či soukromých archivech, které jsou těžko dostupné pro širokou nejen laickou veřejnost. Proto jsme se rozhodli, že se budeme věnovat právě tomuto tématu.

Ještě během přípravy v Praze jsme se rozhodli, že kromě zpracování historie jednotlivých zámků a její publikace ve formě článku na internetovém portálu Wikipedie (jde o zámky v těchto obcích: Česká Olešná, Český Rudolec, Olšany, Řečice, Studená), chceme zachytit architekturu námi vybraných objektů tím, že k nim napíšeme slovní popis exteriéru zámku, a taktéž zdokumentovat jejich současný stav vytvořením fotografické a kresebné dokumentace. Rovněž nás zajímalo, co nám k historii zámku poví místní obyvatelé a především, jak vnímají osud zámku v 2. pol. 20. stol. V druhé řadě jsme chtěli místa zviditelnit umístěním kešek do blízkosti zámků. Naše cíle jsme si zformovali do následujících okruhů:

- I. Pokusit se sepsat stručnou historii námi vybraných zámků (viz výše). Snažili jsme se zaměřit především na 2. pol. 20. stol. a to na základě výpovědí majitelů a místních obyvatel doplněných o informace poskytnutých tamním obecním úřadem nebo získaných z písemných pramenů. Součástí tohoto cíle také bylo naučit se zpracovávat informace z historických textů a zápisky z rozhovorů.
- II. Zdokumentovat současný stav zámku – pomocí fotografie a kresby. Rovněž sepsat architektonický popis k danému objektu.
- III. Zjistit, jaké mají o jednotlivých zámcích povědomí místní obyvatelé a vyzkoušet si tak komunikaci s lidmi na ulici a s pamětníky.
- IV. Umístit kešky do blízkosti zámků, u kterých zatím žádná není a taktéž doplnit informace o historii zámku k již založeným keším.

## 2. METODIKA

Naše práce započala přípravou v Praze. Během přípravného týdne jsme potvrdili výběr předem vybraných zámků (Česká Olešná, Český Rudolec, Olšany, Řečice, Studená) a to na základě přístupnosti a možnosti přespaní v blízkém okolí zámku. Tyto informace jsme se dozvěděli, jak z internetu (např. z webových stránek místních úřadů či přímo zámků), tak i pomocí telefonických rozhovorů s majiteli nebo správci objektů. V dalších dnech bylo naším úkolem udělat rešerši dostupných materiálů a publikací, které se věnují tématice zámků, popřípadě hradům a tvrzím, na hranici jižních Čech a Moravy. V neposlední řadě bylo potřeba sehnat všechny pomůcky pro práci v terénu a to ať ve formě knižních publikací s tematikou architektury (obsahující informace o architektonických slozích, prvcích či slovníky názvosloví architektonických prvků), tak rovněž přímo praktického rázu jako např. skicáky, tužky anebo fotoaparáty.

Následovala práce v terénu. U každého zámku jsme se rozdělili do několika skupin, které měly na starosti různé oblasti práce. Jedná se o tři podskupiny:

- I. Dokumentační - která zámek nafotila a nakreslila celkový pohled a nějaké detaily.
- II. Architektonická - zmapovala spouškový stav budovy a sepsala přestavby provedené na budově zámku.
- III. Informační – ta měla za úkol získat co nejvíce informací o zámku od místních obyvatel. Její pole působnosti bylo široké, protože sledovala všechno, co o zámku ví místní osazenstvo.

Pokud se nám s majitelem povedl domluvit i vstup do interiéru zámku, prošla si ho celá skupina a pokusila se ho nafotit, popsat a hlavně si prohlédnout vnitřek zámku, protože je to poměrně unikátní možnost vidět budovu zevnitř a prostory zámku jsou často velice působivé, a rovněž se zde mohou dochovat i zbytky mobiliáře, jako např. původní kachlová kamna, která jsme našli v Olšanech.

V následující části vám představíme, jak která skupina při práci postupovala.

- I. Dokumentace měla obecně dvě části, fotografování a kreslení. Kreslil se celkový pohled na budovu, a to pokud možno i s přístavbami nebo celkové pohledy ze zajímavého úhlu pohledu na zámek a jeho přilehlé hospodářské budovy, jak tomu bylo například ve Studené, kde stojí krásný pivovar. Dále se kreslily detaily nebo části objektu, jako například věž, dveře, arkýř nebo jen zdobené okénko. Fotografie se pořizovaly, kde se dalo – důležitý byl celkový pohled, detaily, anebo i prvky pro případnou pozdější potřebu při zpravovávání.
- II. Skupina architektury obešla exteriér zámku a zaznamenala současný stav budovy ve formě písemného popisu - kde bylo například zazděné okno, nebo kde přidělali dveře. Zmapovali i okna původní a okna přidělaná později. Dále přístavby a jiné úpravy budovy, či její fasády. Pokud to bylo možné, prošli a zmapovali, i když ne tak podrobně celý zbytek areálu, který pak zanesli do jednoduchého orientačního plánu.

III. Práci poslední skupiny bylo ptát se místních obyvatel na to, co vědí o historii zámku. Šlo jim hlavně o to, jestli nemají doma nějaké písemné prameny, nebo něco jiného, co by nemuselo být zapsáno v nějaké knize nebo informační tabuli, ke kterým jsme měli přístup. Jen zřídka kdy se stávalo, že by obvatelé obce o zámku nic nevěděli, ale skoro pokaždé se jednalo o informace, kterou už jsme znali. Dále nás zajímalo, co se dělo se zámekem za komunismu. Jestli zaznamenali nějakou změnu v roce 1989, a jaký mají vztah k zámku dnes.

Během času na zpracování v Praze, bylo potřeba sepsat všechny získané informace do textů ve formě článků pro portál wikipedie, zkompletovat závěrečnou zprávu a zformulovat naši práci a neše výstupy do prezentace na obhajobu.

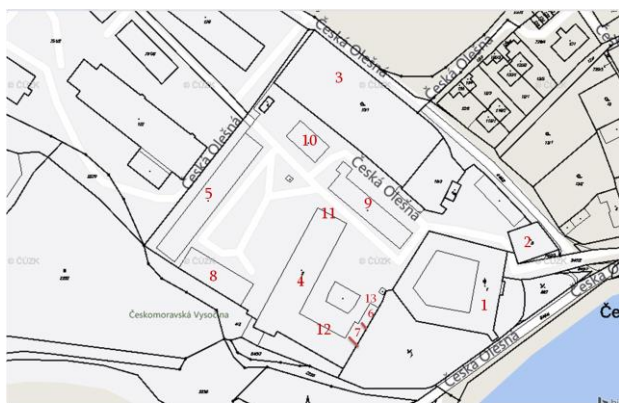
### 3. ZÁMKY

Během naší práce jsme navštívili celkem pět zámků (Česká Olešná, Český Rudolec, Olšany, Řečice, Studená). Tyto zámky jsme si vybrali již v Praze a naším hlavním záměrem bylo vytvořit k nim články pro webový portál Wikipedie. Všechny články najdete v přílohách této práce. Proto v následujících kapitolách uvádíme pouze základní informace o jednotlivých zámcích.

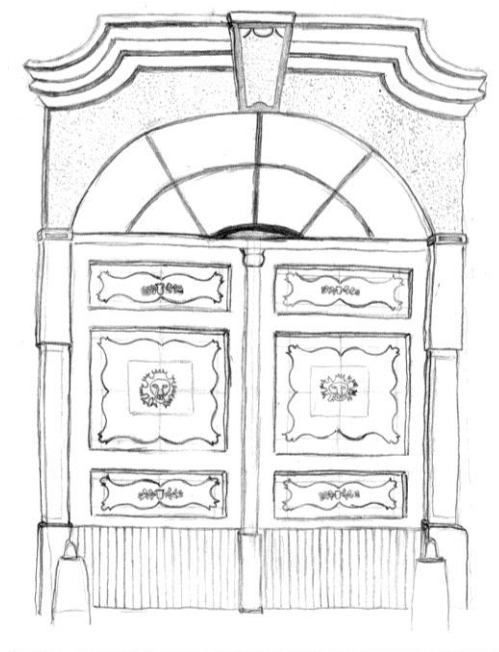
#### 3.1 ČESKÁ OLEŠNÁ

Zámek Česká Olešná (německy *Böhmisch Woleschna*) se nachází v jihočeském kraji přibližně 3 kilometry severně od obce Strmilov. V současné době (červen 2015) je zámek v soukromých rukou. Zámecký areál není přístupný veřejnosti.

Budova zámku má tvar pravidelného pětiúhelníku. Jeho dvě křídla mají patro a zbylá tři jen přízemí. Mezi dvěma křídly je rohová věž. Má mansardovou střechu, kterou zdobí četná volská oka. Na zámku jsou patrné empírové prvky. Zajímavostí je, že až do roku 1952 byly na zámku k vidění obrazy poprsí rodu Trauttmansdorffů v životní velikosti, které se však během znárodnění ztratily a dnes již bohužel nevíme, co se s nimi stalo. V areálu zámku se nám podařilo položit kešku.



- 1 – zámek Česká Olešná
- 2 – pivovar
- 3 – zelinářská zahrada
- 4 – lihovar
- 5 – hospodářská budova
- 6 – Truhlárna
- 7 – kovárna
- 8 – sýpka
- 9 – konírna
- 10 – chlív
- 11 – erb na budově
- 12 – latinský nápis
- 13 – ledárna



## Naše návštěva České Olešné

Dostat se z Brandlína do asi 15 kilometrů vzdálené České Olešné nám s přestávkami na čtení a na oběd pěšky trvalo asi pět hodin. Po příchodu do vsi nebylo těžké námi hledanou lokalitu najít. Červenohnědá střecha barokní věže zámku se totiž v nevelké vsi klene nad hladinou rybníka na návsi. Po krátkém telefonátu se synem majitelky – paní Ivety Sýkorové – jsme si již s touto milou paní potřásali rukama a prohlídka zámeckého areálu mohla začít. Paní Sýkorová ochotně zodpovídala naše dotazy a prováděla nás areálem, kde jsme se snažili zaznamenat rozmístění užitkových budov, které dnes slouží k chovu dojnic. K tomuto účelu slouží od roku 1961, kdy se areál zámku proměnil v areál JZD.

Po dokončení prohlídky nám paní Sýkorová jako odpověď na otázku, „kde bychom si tu mohli postavit stan“, ochotně podala klíče od nedalekého domku u rybníka, kde jsme si nechali věci a šli do práce. Již při prohlídce jsme se dozvěděli, že historie zámku je poměrně podrobně zpracována rodinou paní Sýkorové, a tak byla naše sociologická skupinka tvořená Amosem a Romanem často odkazována na informační tabuli u zámku, kde je jeho historie stručně uvedena. Alespoň něco.

Richard s Kryštofem Z. a Julčou si zatím prošli areál zámku ještě jednou a provedli podrobný architektonický popis objektu. Štěpán se dal do kreslení a Kryštof B. obcházel zámek ze všech stran a kromě focení hledal vhodné místo k umístění kešky.

Večeřeli jsme chleba s pomazánkou. Tu noc jsme se usadili na břehu rybníka a za svitu měsíce v úplňku a občasného šplouchání ryb se nám opravdu krásně spalo. Jediná paní učitelka Vladka Smolková se v noci prý moc nevyspala, i když nebyla jediná, kdo si na kapříky stěžoval.



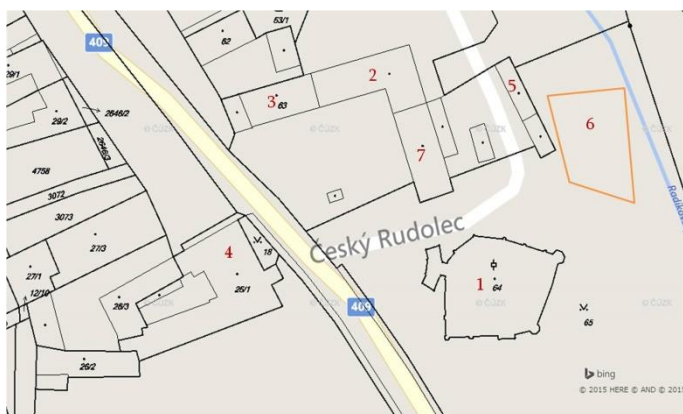
### 3.2 ČESKÝ RUDOLEC

Zámek Český Rudolec (nebo Malá Hluboká) se nachází v jihovýchodní části obce Český Rudolec v jižních čechách. Tato oblast byla kolonizována kvůli těžbě železa, drahých kovů a stříbra, odtud pochází i název obce – Rudolec.

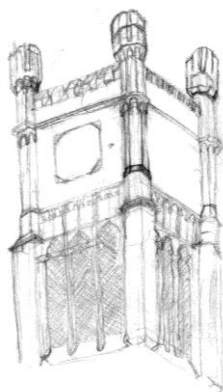
První písemná zmínka o zámku pochází z roku 1351. Tehdy to byla vodní tvrz, která byla z jedné strany zcela obklopena vodou a z druhé strany vodním příkopem. Současná podoba zámku pochází z roku 1860, kdy ho vlastnil major Michael Amgelo Picchioni a nechal ho přestavět ve stylu tudorovské novogotiky.

V současné době vlastní zámek společnost Malá Hluboká a.s., která se snaží zámku znovu vdechnout život a zámek zrekonstruovat.

Půdorys zámku má tvar nepravidelného pětiúhelníku. Je dvoupatrový, místy třípatrový. Má dvě menší nárožní věže a jednu větší hlavní, která dominuje celému zámku. Zámek zdobí arkýře a cimbuří, má úzká gotizující okna. Kolem zámku se rozkládá rozlehlý park. Zajímavostí zámku je, že v tamější oranžerii byl v 18. století vypěstován první ananas v Evropě. Majitelé z rodu Picchioni vlastnili rozsáhlou sbírku záchodových mís.



- 1 – zámek Český Rudolec
- 2 – bývalá úschovna sena
- 3 – budova správce
- 4 – pocestní hostinec
- 5 – později přistavěná budova
- 6 – plocha se sutí(nález původních kachlíček
- 7 – již zbouraná



## Naše návštěva Českého Rudolece

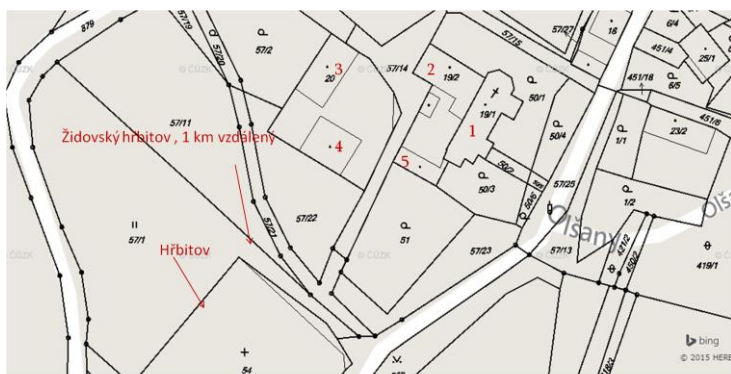
Když jsme dorazili k zámku Český Rudolec, naše reakce byly, že tento zámek se co nevidět zřítí. Je opravdu ve špatném stavu, což nám ale nebránilo o něm udělat výzkum. Měli jsme domluvenou prohlídku na druhou hodinu, a tak jsme měli ještě spoustu času na práci. Sundali jsme si batohy a rozešli se za prací. Za budovou zámku jsme našli i skládku sutě, ve které byly mimo jiné i pravděpodobně původní dlaždice ze zámku. Z kusů těchto dlaždic jsme si složili vlastní kus podlahy. Po asi tak dvouhodinovém pracovním bloku nás přijel navštívit Horák s obědem. Vzal s sebou i Tomáše (budoucího učitele matematiky na naší škole), což nás také příjemně překvapilo. Po obědě následoval polední klid a potom samotná prohlídka. Ale ještě před ní se k nám přijela podívat Zoja a prohlídku s námi absolvovala. Prohlídkatruvala asi hodinu. Procházeli jsme zámek, povídali si s provaděčkou a nadšeně fotili. Říša se architekturou tohoto zámku jenom rozplýval. Po skončení prohlídky jsme našli i kešku, do které jsme se zapsali. Poté následoval další pracovní blok. K večeru jsme měli práci hotovou a tak jsme se prošli na hřbitov, kde je pochován jeden z majitelů zámku. Na hřibov jsme se dostali až na podruhé, protože jsme se trochu ztratili. Večer, když jsme vařili večeři, připojila se k nám skupina Školy. Společně jsme se navečeřeli a povídali si o tom, co jsme zažili a zjistili. Po večeři jsme si připravili spaní, ale spát jsme ještě nešli. Rozdělali jsme si oheň a opékali si sýr a chleby. Johanka a Ema udělaly bramborové těsto a nad ohněm si pekly „šneky“, jak tomu sami říkaly. Dostali jsme se i ke zpěvu. Spát jsme šli až v 11 a potom jsme si ve spacácích chvílku povídali. Vstávali jsme kolem osmé. Štěpán, Johanka a Ema nám šli koupit snídani. Nasnídali jsme se a vyrazili jsme společně – směr základna.

### 3.3 OLŠANY

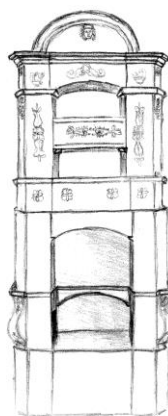
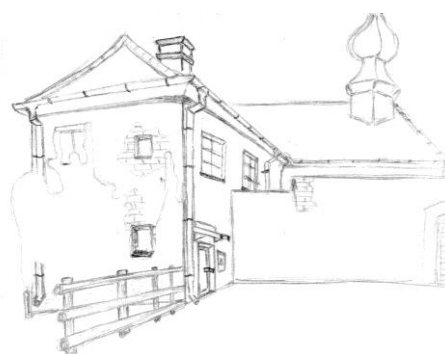
První zmínka o obci Olšany pochází z roku 1350, kdy byly majetkem Oty a Dedřicha z olšan. V jednom křídle bývalého záměčku byl v 17. Století zřízen kostel sv. Václava a ve druhém byla zřízena fara.

V současnosti patří zámek do vlastnictví farnosti Studená. Zámek je prázdný, poslední jeho využití bylo pro potřeby skautské základny.

Zámek stojí na půdorysu ve tvaru písmene L. V 17. století byl zámek přestavěn do formy kostela, který se nachází v delším křídle, a menší část byla užívána jako fara. Zámek má valbovou střechu. Na zámek přiléhá hospodářský dvůr. Od místních jsme se dozvěděli, že by ze zámeckých sklepení měli vést tajné chodby. Tuto pověst se nám bohužel nepodařilo ověřit.



- 1 – přestavěno na kostel
- 2 – zámek Olšany-nyní fara
- 3 – stodola
- 4 – chlív
- 5 – menší chlív



## Naše návštěva Olšan

K zámečku jsme dorazili okolo půl dvanácté. Po cestě přes obec jsme zodpověděli okázky zvědavých babiček, které očividně bez informace odkud jsme a kam jdeme nemohly žít. Došli jsme až na kraj obce kde se tyčil dnes již opuštěný kostel a fara, která ovšem v dřívější době sloužila jako zámeček. Usedli jsme před budovou kostela, převlékli se do pohodlného oblečení a prozatím se rozloučili se skupinou Lesy, která s námi trávila skoro celou středu a čtvrtek. Lesy odešly pracovat někam pryč z obce, a my jsme se rychle našli kešku která u zámečku leží, poté jsme se pustili do práce.

Nejprve jsme pracovali z venku, udělali jsme architektonický popis a popis současného stavu. Po zpracování vnějšku jsme začali vařit polovinu večeře, protože oběd jsme měli plánovaný až okolo půl páté, a Julča musela okolo jedné odjet pryč. Po prvním obědě Amos a sekretářka (Kryštof Z.) požádali o klíče od zámku a podívali jsme se dovnitř. Prolezli jsme ho důkladně od sklepa až po půdu. Koukli jsme kde co je a pak si vzali foťáky, bloky a tužky a začali pracovat na vnitřku zámku, zatímco Amos s Dolmou obcházeli místní a sháněli informace od obyvatel obce. Já (Štěpán) jsem kreslil krásná původní kachlová kamna, Kryštof B. Kreslil kamna ve vedlejší místnosti. Richard, Kryštof Z. A Roman prošli vnitřek a udělali architektonický popis interiéru.

Po dokončení práce uvnitř jsme si dali zmrzku v místní "Osvěžovně" a vyrazili na židovský hřbitov, který leží kus za obcí, aby jsme si jej prohlédli a odlovili keš, která u hřbitova leží. Po návratu ze hřbitova jsme počkali asi 20 minut, během kterých přišly Lesy a Přijel Marek Matura s obědem. Byli jsme poslední dvě skupiny, což prý znamená dojíst všechno jídlo. Ze začátku jsme to brali jako dobrý fór, ale Pan učitel Matura byl nekompromisní, rval do nás buchtičky se šodó dokud nám nelezly ušima. Chvíli jsme ještě leželi a pak se dohodli na průběhu následující asi hodiny. Lesy potřebovaly ještě něco dodělat a po nás taky Richard ještě něco chtěl. Já a Kryštof B. Jsme museli dokreslit celkový pohled na zámek, a Richard s Kryštofem Z. Dodělávali popis. Po nějaké době se lesy vrátily a my je provedli vnitřkem zámku. Po prohlídce jsme udělali druhou půlku večeře a šli pomalu spát.

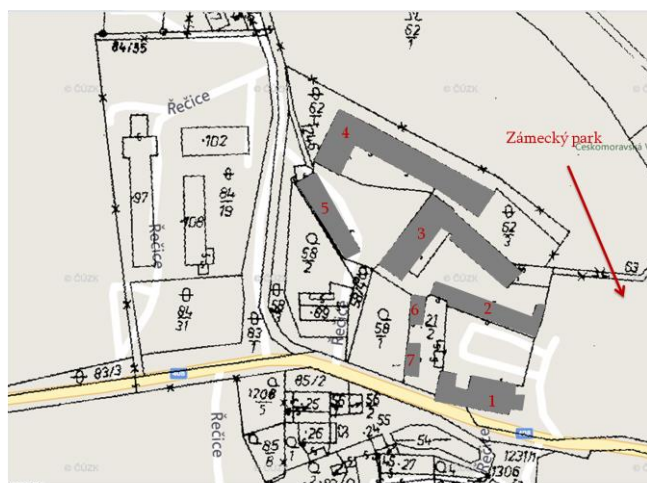
Ráno jsme vstávali chvíli před osmou hodinou, i když ne každý se ze spacáku vyhrabal hned. K snídani jsme měli pomazánky a chleba. Po snídani jsme si zabalili a já byl pěkně mrzutý, protože se mi ztratila síťka na kotlík, která mu brání se v batohu otevřít a vysypat. Na základnu jsme dorazili krátce po půl jedenácté a začali zpracovávat.

### 3.4 ŘEČICE

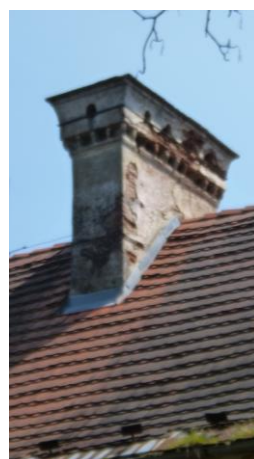
Řečice leží 8 km severozápadně od Dačic, součástí obce je osada Lipová 2 km jihovýchodně od Řečice. V současné době má 63 domů a 158 trvale bydlících obyvatel. Nejstarší zpráva o vsi je z roku 1271.

Na místě zámku stávala původně tvrz. Její existence je předpokládána již v 15. století, písemně je však doložena až v roce 1562. Roku 1690 byla tvrz přestavěna na zámek obdélníkového půdorysu. Zámek kolem roku 1730 přestavěl a v roce 1800 rozšířil o pravé křídlo rod Lipovských z Lipova, v této podobě se zámek dochoval do dnešních dnů.

Zámek stojí na obdélníkovém půdorysu, později byl rozšířen o další křídlo ve tvaru písmene L a je kryt mansardovou střechou. Nejzásadnější zásah do budovy zámku provedl podnik Drogerie Jihlava, který necitelně přestavěl interiér zámku do podoby rekreačního centra. Do dnešních dnů se zachoval zámecký park kde roste mnoho zajímavých dřevin a keřů.



1 – zámek Řečice  
2 – konírna  
3/5 – hospodářské budovy  
6/7 - stodoly



## Naše návštěva Řečice

Do Řečice jsme se vydali společně se skupinou lesy. Když jsme došli na kraj vesnice k spatřili jsme ošumělí zámek s obrovskou zarostlou zahradou. Co nejdříve jsme začali pátrat po majiteli a pokoušeli jsme se mu dovolat s číslem, které jsme dostali od místního rodáka. Vydali jsme se do zarostlé zámecké zahrady s mnoha exotickými stromy a rostlinami. Hned při vstupu do zahrady nás přivítala obrovská vrba která se klenula přes cestu. Poté co jsme si pro šli zahradu, začal každý dělat na své práci. Ke konci se nám povedlo potkat pana Šikíře, vlastníka zámku. Byl to fajn postarší chlápek, který nám poskytl podrobné informace o zámku. Poté jsme vyrazili zpět na základnu.

### 3.5 STUDENÁ

Obec Studená leží v jihočeském kraji v okrese Jindřichův Hradec. Nachází se na Českomoravské vrchovině v nadmořské výšce 620 m.n.m. První písemná zmínka pochází z roku 1365, kdy byla obec prodána Dedřichovi z Obrataň, který zde nedlouho poté vystavěl tvrz.

Koncem 16. stol. přebudoval tvrz Zachariáš z Hradce v malý renezanční lovecký zámek, který sloužil v 17. a 18. století kratochvílím držitelům telčského panství.

V současné době je budova sídlem azylového domu Rybka. Budova má obdélníkový půdorys a valbovou střechu. Za ní se nachází hospodářské budovy a bývalý pivovar, který byl dříve součástí zámeckého areálu. U tohoto zámku se nám také podařilo položit kešku.

..



- 1 – zámek Studená
- 2 – přístavěná budova zámku
- 3 – původní budova pivovaru
- 4 – budova správce, dnes obchod



## Naše návštěva Studené

Ze základny jsme vyrazili po deváté společně se skupinou lesy. Cestou jsme pod vedením Ríši dvakrát zabloudili, ale do Studené jsme dorazili už na jedenáctou. Počasí bylo překvapivě studené. Kryštof B. se Štěpánem začali kreslit zámek a pivovar v jeho blízkosti. Později s Kryštofem Z. hledali kešky. Kryštof Z. dělal pláněk zámku a okolí a potom s Julčou a Ríšou dělali architektonický popis. Julča s Ríšou fotili zámek a jeho okolí. Amos, Dolma a Roman šli na obecní úřad, kde se mimo jiné dostali i k starým fotkám zámku. Později se ptali lidí, jestli o zámku něco neví, ale nikdo nic moc nevěděl, kromě jednoho nadšence. Vše uběhlo velmi rychle a potom přijel pan učitel Matura s obědem. Po obědě jsme se s ním domluvili, že nás vezme na základnu autem. Ale nastali komplikace, jelikož nejmenovaní studenti (Amos, Roman a Dolma) zapoměli na odvoz a šli se dál ptát lidí. Odvoz museli nakonec dobýhat. Všichni to naštěstí stihli a vrátili se na základnu. Potom jsme už jen zpracovávali informace získané v terénu.



#### 4. ZÁVĚR

V rámci letošní Expedice jsme zavítali do Jihočeského kraje, konkrétně do západní části Jindřichohradecka, ale pohybovali jsme se pouze v jeho západní části, která mimo rozsáhlé plochy rybníků a krásné přírody disponuje také množstvím bývalých šlechtických sídel a statků.

V rámci naší expediční práce se nám podařilo projít a zdokumentovat historii celkem pěti zámků, které jsme si na základě jejich dostupnosti předem vytipovali. Z dostupných materiálů se nám podařilo vytvořit a zveřejnit články na Wikipedii (4 články vytvořit a 1 rozšířit) o daných zámcích, včetně doplnění o architektonické popisy jednotlivých staveb. Zároveň jsme u zámků, u kterých to bylo možné, doplnili kešky a zaregistrovali je na stránce [www.geocheck.com](http://www.geocheck.com). V následující části jsme se rozhodli vám jednotlivé zámky stručně představit.

Zámek v České Olešné má tvar pravidelného pětiúhelníku. Jeho dvě křídla mají patro a zbylá tři jen přízemí. Mezi dvěma křídly je rohová věž. Má mansardovou střechu, kterou zdobí četná volská oka. Na zámku jsou patrné empírové prvky. Zajímavostí je, že až do roku 1952 byly na zámku k vidění obrazy poprsí rodu Trauttmansdorffů v životní velikosti, které se však během znárodnění "ztratily a dnes již bohužel nevíme, co se s nimi stalo. V areálu zámku se nám podařilo polížit kešku.

Zámek Řečice stojí na půldorisu obdelníku později byl rozšířen o další křídlo ve tvaru písmene L a je kryt mansardovou střechou. Nejzásadnější zásah do budovy zámku provedl podnik Drogerie Jihlava, který necitelně přestavěl interiér zámku do podoby rekreačního centra. Do dnešních dnů se zachoval zámecký park, kde roste mnoho zajímavých dřevin a keřů.

Zámek Studená, nyní azylový dům má obdélníkový půdorys a valbovou střechu. Zá ním se nachází hospodářské budovy a bývalý pivovar, jehož byl dříve součástí. U toho to zámku se nám také podařilo položit kešku.

Při naší práci jsme se měli možnost zdokonalit v naslouchání lidí a také jejich oslování. Naučili jsme se rozpoznávat architekturu, architektonické slohy a jednotlivé znaky architektury. Někteří znás se dokonce zdokonalili v kreslení. Při zpracovávání jsme se všichni naučili psát odborný text, včetně uvádění citací z jiných odborných textů.

## 5. POUŽITÁ LITERATURA A PRAMENY

Pro naši práci jsme použili především tyto publikace:

- Hrady, zámky a tvrze na Moravě a Slezku: Jižní Morava. 1981- Svoboda. ISBN 25-102-81.
- PLAČEK, Ing. Mgr. Miroslav. Hrady a zámky na Moravě a ve Slezsku. Praha: Libri, 1996, ISBN 85983-08-7.

Dále jsme čerpali z osobních archivů majitelů objektů a jejich vzpomínek. V neposlední řadě jsme použili i informace, které nám sdělili místní úřady a jiné tamnější instituce.

## SEZNAM PŘÍLOH

1. Česká Olešná (článek wikipedie)
2. Český Rudolec (článek wikipedie)
3. Olešná (článek wikipedie)
4. Řečice (článek wikipedie)
5. Studená (článek wikipedie)