

Gymnázium Přírodní škola

Srovnání cen spotřebního koše a průzkum způsobu nakupování

Autoři: Tomáš JELŠÍK, Kryštof KADLČÍK, Lucie KOLÍNOVÁ, Matyáš LUKAVSKÝ,
Hermína MOTLOVÁ, Tímea PRAŽÁKOVÁ, Andrea SUCHÁNKOVÁ

Vedoucí: Mgr. Štěpán MACHÁČEK

Expedice Javořická vrchovina 2015

Úvod

Tak jako každý rok, jsme se s gymnáziem Přírodní škola vydali na Expedici, ale co to vlastně Expedice je? Je to výjezd, který probíhá, jak už bylo řečeno každoročně, ale vždy na jiném místě ČR. Tam odjedou studenti i jejich učitelé, již rozdělení do skupin podle zájmu a zaměření. Toto rozdělení probíhá v rámci přípravného týdne v Praze. Letos jsme se se školou vydali na Javořickou vrchovinu, kde jsme bydleli v Chatovém ráji nedaleko vesnice Brandlín.

Naše Expediční skupina se zabývala obecně řečeno tématy jako peníze, srovnání životních nákladů na vesnici a ve městě, ceny v obchodech a jejich srovnání. V cílech pak najdete tato témata rozepsána podrobně.

Cíle

Naše skupina si vytyčila tyto cíle:

1. Jako náš první cíl jsme si stanovili srovnání cen námi předem vybraných potravin (spotřební koš) ve městě a na vesnici. Hranici počtu obyvatel pro rozlišené města a vesnice jsme stanovili na základě zákona o obcích, kde je minimální hranice potřebná pro vyhlášení obce městem 3000 obyvatel.
2. Stanovili jsme si tzv. spotřební koš, což je seznam námi vybraných potravin, které nám přišly nejběžněji používané v klasické domácnosti a k tomu jsme přidali i pár "zdravých" potravin, zkoumali jsme tedy nejen cenu, ale i dostupnost. Vždy jsme v obchodech porovnávali nejlevnější variantu potravin.
3. Popis maloobchodní sítě znamená, že jsme si určili parametry pro výzkum obchodů. Zkoumali jsme jejich prodejní plochu, provozní dobu (pracovní dny/víkendy), typ obchodu (koloniál/samoobsluha) a jestli se dá platit kartou a stravenkami. Dotazník je uveden v příloze.
4. Další dotazník/výzkum jsme zaměřili na chování zákazníků. Zjišťovali jsme se věk a pohlaví respondenta, jak často nakupuje, kde nakupuje (velké, malé obchody), jestli na nákup dojíždí, jestli je spokojen se sortimentem a výběrem, popřípadě co by si přál změnit. Dotazník je uveden v příloze.

Metodika

Příprava v Praze

Nejprve jsme si položili otázky, na které jsme chtěli během expedice odpovědět. Jednou z metod, kterou jsme využívali, byl dotazníkový průzkum. Vytvořili jsme dotazníky pro lidi, kterých jsme se ptali na otázky ohledně spokojenosti s množstvím obchodů v jejich obci, nabízeným sortimentem atd. U dotazníků pro obchody, jsme zjišťovali parametry obchodu. Dále nás zajímaly ceny jednotlivých vybraných potravin, které jsme zjišťovali přímo v obchodech. Vycházeli jsme z tzv. spotřebního košíku, kam jsme zařadili námi vybrané, základní potraviny které většina lidí běžně nakupuje a u těchto konkrétních potravin jsme chtěli porovnat jejich ceny v různých obchodech ve vesnicích a městech. Do nákupního košíku jsme si také přidali několik "zdravých" potravin (sojové mléko a celozrnný chléb) a zkoumali jsme jaká je jejich dostupnost a cena.

Dále bylo potřeba vytvořit mapu vybraných obcí s počtem jejich obyvatel, podle které jsme se pak orientovali v terénu.

Práce v terénu

Při práci v terénu jsme se rozdělili do několika malých skupin, kdy každá dostala za úkol obejít určenou část obce a vyplnit daný počet dotazníků pro lidi, případně vyplnit dotazníky pro obchod, jestliže se nějaký v obci nacházel. Takto jsme navštívili několik vesnic (Brandlín, Velká Lhota, Řečice, Heřmaneč, Maršov, Velký Jeníkov, Malý Jeníkov, Olšany, Horní Němčice, Strmilov, Studená (tyto dvě námi určené vesnice jsou oficiálně městem-vysvětlení viz kapitola cíle)) i měst (Dačice, Telč a Jindřichův Hradec) a vyplnili celkem sto devadesát dotazníků pro lidi a osmnáct dotazníků pro obchod.

Zpracování v Praze

V Praze nás čekalo dopsání informací do tabulek, tvorba grafů, analýza získaných dat, vytvoření závěrů včetně odpovědí na původní otázky a vytvoření prezentace na obhajoby.

Postup práce

Pondělí

Hromadně jsme dojeli na základnu, rozdělili jsme si chatky a začali jsme si vybalovat. Pak následovala velká porada, na které jsme stanovili plán cesty a postup při sbírání dat.

Úterý

Hned ráno jsme šli do vesnice Brandlín tam nám pan učitel vysvětlil jak dotazníky vyplnit. Když jsme obešli celou vesnici a vyplnili celkem dvanáct dotazníků. Přesunuli jsme se do Velké Lhoty. Velká Lhota je o něco větší než Brandlín a vyplnili jsme tam celkem sedm dotazníků. Potom nás ve Velké Lhotě čekal oběd. Náš další cíl byla vesnice Řečice. Doslechli

jsme se, že tam je obchod. Dorazili jsme na náves a tam obchod opravdu byl. Z Řečic jsme si odnesli jeden dotazník pro obchod a osmnáct dotazníků pro lidi. Potom jsme se vrátili na základnu.

Středa

Ráno jsme šli asi dva kilometry do vesnice Heřmaneč a v ní vyplnili celkem třináct dotazníků pro lidi. Nebylo pro nás překvapením, že tam není obchod. Z Heřmanče jsme šli přes vesnici Maršov, ale nezastavili jsme se, protože jsme pospíchali na oběd do Velkého Jeníkova a to byla naše další zastávka. O chvíli později jsme tam dorazili a čekali jsme na oběd. Viděli jsme, že je to malá vesnice, a proto jsme tam vyplnili jen tři dotazníky. Z Velkého Jeníkova jsme šli do Olšan a zastavili jsme se na náměstí. Vyplnili jsme pět dotazníků. Po nějaké době jsme se vydali do Malého Jeníkova. Malý Jeníkov je větší než Velký Jeníkov ale obchod tam není. V Malém Jeníkově jsme vyplnili celkem sedm dotazníků.

Čtvrtek

Naše další zastávka bylo město Strmilov, jenže Strmilov nemá tři tisíce obyvatel proto je to pro nás jen vesnice. Museli jsme jít asi dva kilometry a cestou jsme se zastavili u mlýna. Šli jsme dál kolem potoka, až jsme došli na silnici a po ní jsme šli až na náměstí. Došli jsme na autobusovou zastávku a tam jsme čekali na oběd. Naobědvali jsme se, šli jsme dělat dotazníky. Využili jsme i dotazníky pro obchod protože na náměstí byli dva obchody. Také jsme se ptali lidí, kde jsou ve Strmilově obchody. Od lidí jsme se dozvěděli, že jsou ještě dva obchody, které nejsou na náměstí: Flop a Olga tak jsme si vzali dotazníky a šli jsme je vyplnit. Ze Strmilova jsme si odnesli čtrnáct dotazníků pro lidi a čtyři pro obchod. Podařilo se nám dostihnout autobus ze Strmilova do Studené, i když to nebyl náš původní plán, (naš původní plán byl přespat ve Strmilově a ráno jít do Studené) jeli jsme ještě ten den do Studené. Autobus nás dovezl na náměstí, a protože jsme měli čas, šli jsme dělat dotazníky. Ze Studené jsme si odnesli jedenáct dotazníků pro lidi a čtyři dotazníky pro obchod. Jelikož jsme naši práci dokončili dříve, nechali jsme se odvézt zpět na základnu.

Pátek

Po klidné noci na základně jsme započali zpracovávat výsledky z naší práce. Dále jsme vytvořili prezentaci o naší práci pro ostatní studenty, kterou jsme prezentovali na školní minikonferenci.

Úterý

Ráno jsme se vydali na autobus do vesnice Brandlín a z Brandlína jsme jeli do města Dačice. Dojeli jsme tam asi za půl hodiny, ale museli jsme jít chvíli na náměstí a tam, všude samé obchody. Naobědvali jsme se na náměstí a pak jsme šli dělat dotazníky. Trvalo nám dlouho, než jsme obešli určený počet lidí a vyplnili všechny dotazníky. Nakonec jsme se sešli na náměstí a objevili jsme nový sport, parkur. Natočili jsme pár videoklipů a pak jsme šli přenocovat do Kostelního Vydří. Tam jsme si postavili stany a šli jsme spát.

Středa

Ráno nás odvezl pan učitel Matura do města Telč. Znova jsme museli jít na náměstí. Tam jsme si rozdali dotazníky a šli jsme je vyplnit. Po obědě nás z Telče p. učitel Matura vzal autem do Jindřichova Hradce. Autem jsme byli v Jindřichově Hradci asi za půl hodiny, ale museli jsme jít na náměstí znova jsme si rozdali dotazníky a určit, kdo půjde do jaké části

města. Obejít Jindřichův Hradec trvalo opravdu dlouho a na náměstí jsme se sešli až večer a pak nás pan učitel Matura odvezl na základnu.

Čtvrtek

Přepisovali jsme dotazníky do počítače a zpracovávali jsme to, co jsme zatím dělali.

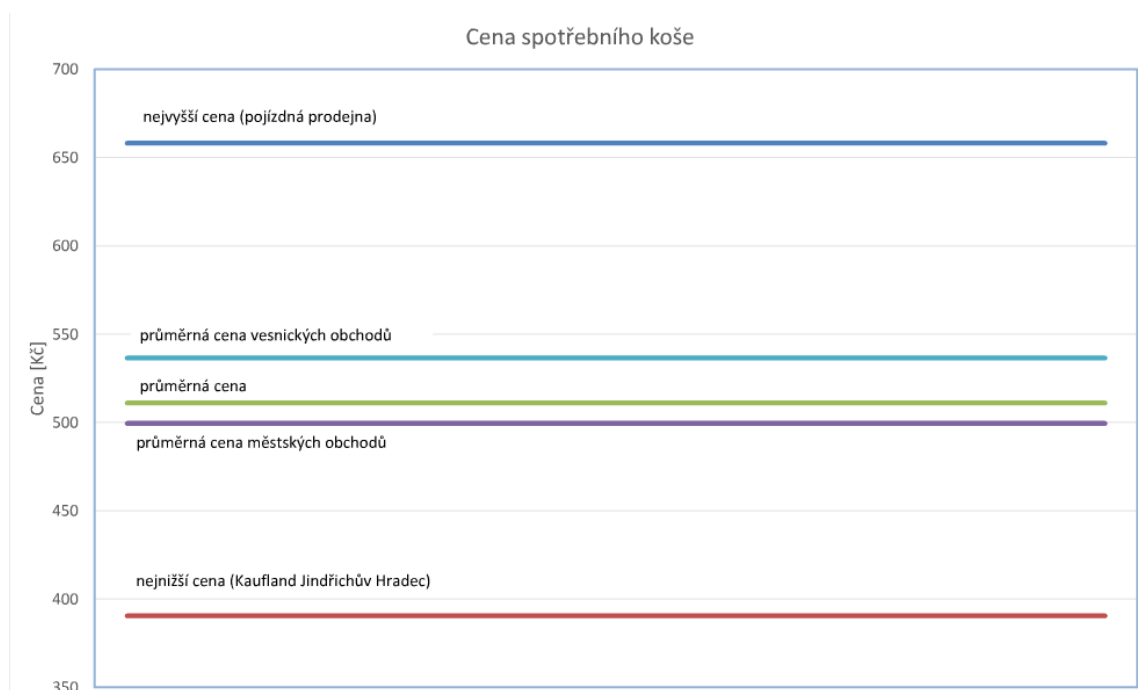
Pátek

Zpracovávali jsme a učili jsme se dělat grafy.

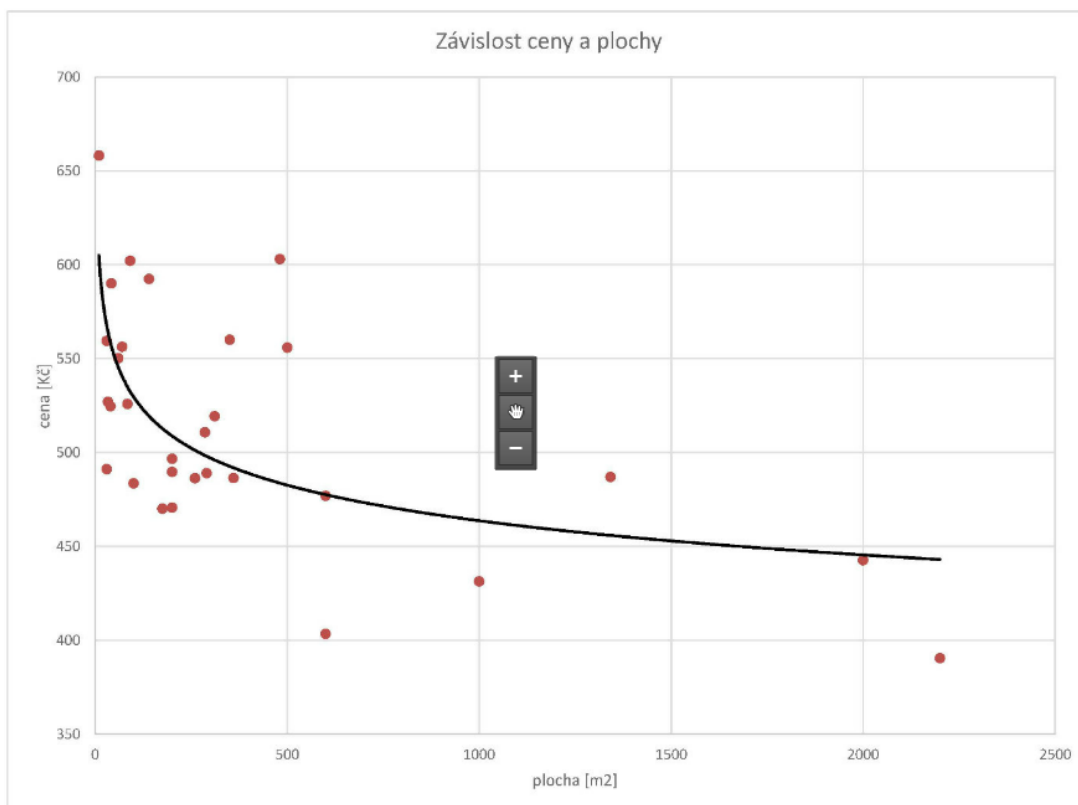
Výsledky

provedli jsme analýzu nasbíraných dat a zjistili jsme:

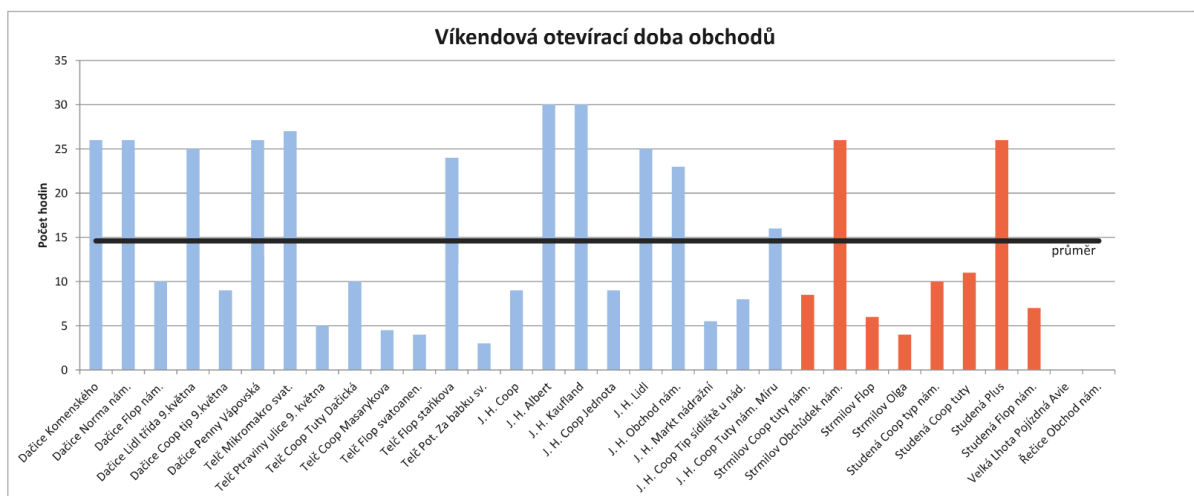
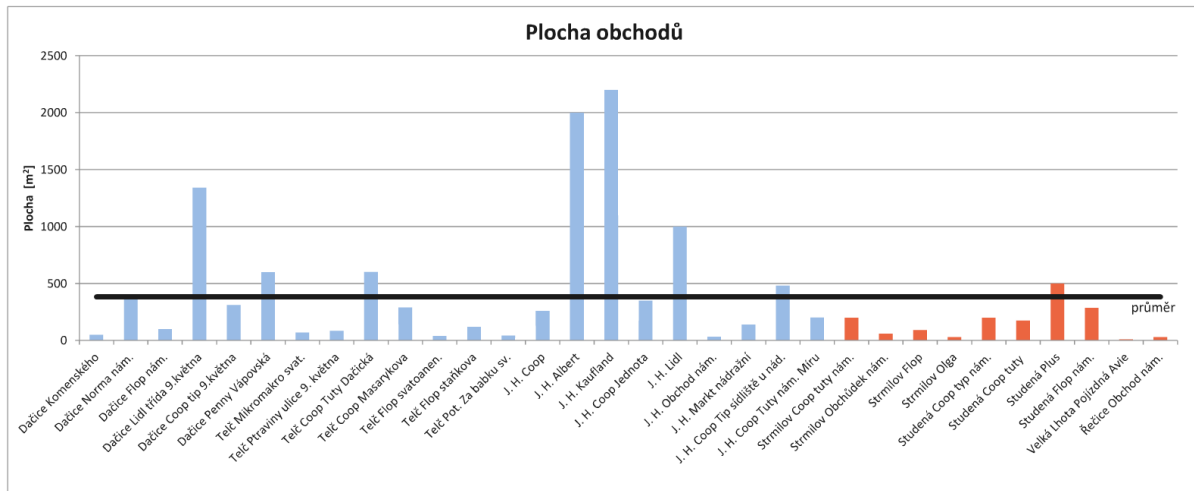
1. Průměrná cena spotřebního koše v námi navštívených obchodech činila 511 Kč. Nejvyšší cena spotřebního koše byla 659 Kč (pojízdná prodejna) a nejnižší cena 391 Kč Kaufland, Jindřichův Hradec). Zde vidíme, že rozdíl mezi nejdražší a nejlevnější prodejnou není úplně zanedbatelný. Přesně řečeno je to 268 Kč. Z grafu nám také vyšlo, že průměrná cena obchodů ve městě je nižší než průměrná cena obchodů ve vesnicích a to o 37 Kč, což vzhledem k uvedenému rozsahu nejvyššího a nejlevnějšího obchodu není tolik. Při otázce, zda je spotřební košík dražší ve městě nebo na vesnici jsme došli k zjištění, že cena vyloženě nezávisí na tom, kde se obchod nachází, ale na jeho prodejní ploše. I tak nám ale vyšlo, že první čtyř nejlevnější obchody byly městské (a patřily mezi obchody s větší prodejní plochou) a naopak většina vesnických obchodů se v tabulce ceny nákupního koše usadili v dražší polovině. I přes to jsme ve městě našli drahé obchody. Prodejní plocha v těchto obchodech patřila mezi ty menší. V tabulce jsou městské obchody označeny modře, vesnické obchody červeně.



Obchod	cena (Kč)
J. H.-Kaufland	390,5
Dačice- Penny	403,5
Telč - Tesco	424,6
J. H.- Lidl	431,4
J. H.-Albert	442,6
Studená-Coop Tuty	470,1
Studená- Coop Tip	470,7
Telč - Coop dačická	476,9
Dačice-Flop	483,6
J. H.-Coop	486,4
Dačice-Norma nám.	486,5
Dačice-Lidl 9. kv	487,1
Telč - Coop	489,1
J. H.-Coop Tuty nám	489,7
Strmilov-Olga	491,2
Strmilov-Coop	496,7
J. H.-Coop Tuty	497,2
Studená-Flop	510,8
Dačice-Coop Tip	519,4
Telč - Flop	524,7
Telč - Potraviny 9. května	526,0
J. H.-Obchod nám.	527,1
Strmilov-Obchůdek	550,2
Studená-Plus	555,9
Telč - Mikromakro	556,4
Řečice-Obchod	559,5
J. H.-Coop Jednota	560,1
Telč - Větve s mopem	590,1
J. H. Markt	592,5
Strmilov-Flop	602,1
J. H.-Coop Tip	603,1
Velká Lhota- Avie	658,2



2. Dalším cílem bylo porovnat obchody v různých parametrech, například délka otevírací doby, velikost prodejní plochy nebo možnost platby kartou. U délky otevírací doby jsme zjistili, že nejdelší otevírací dobu ze všech prodejen mají velké obchody a ty se zpravidla nacházejí ve městě. Jediný malý obchod s nejdelší otevírací dobou na vesnici provozovali Vietnamci. Když jsme se zabývali prodejní plochou, vyšlo nám, že většina obchodů s velkou prodejní plochou (nad 500 m²) patřila mezi obchody s nižší cenou spotřebního koše.



3. Také jsme chtěli zjistit, zda se chování a názory nakupujících na vesnici a ve městě liší. Vyšlo nám, že lidé ve městě jsou spokojeni s množstvím obchodů v jejich obci (73%). Podíl lidí nespokojených s množstvím obchodů na vesnici byl mnohem větší (48%). Zajímavé na tomto zjištění ale bylo, že jsme čekali, kolik lidí na vesnici spokojeno nebude, ale nečekali jsme, že vlastně docela velké části lidí (33%) nevadí, že obchodů mají málo. Většinou totiž stejně dojíždějí za prací do větších měst, kde si mohou nakoupit ve velkém a levném obchodě. Několik lidí se zmínilo, že jim malé obchody chybí pro to, že jejich kvalita a čerstvost potravin je značně lepší jak ve velkých obchodech. Díky novým velkým obchodům totiž začali malé obchody krachovat. Lidé ve městě také průměrně nakupují častěji, než lidé na vesnici.

Pracovní postup – pozitiva a negativa

Při naší práci v terénu jsme se pohybovali především ve vesnicích (pod 3000 obyvatel) nebo ve městech (nad 3000 obyvatel), kde jsme narazili na mnoho negativ, mezi která patří např. nízký počet respondentů nebo jejich neochota odpovídat na naše dotazy apod. Každopádně jsme se setkali i s mnohými pozitivy, jako např., že na nás lidé na vesnici mají čas, vysoký počet respondentů ve městech atd. Níže najdete všechna tyto negativa i pozitiva sepsané do bodů jako stručný přehled.

Pozitiva práce na vesnici

- 1. lidé mají více času** - výzkum probíhal převážně dopoledne a krátce odpoledne, takže doma zůstávali především důchodci, či rodiče na mateřské, kteří na nás měli čas
- 2. zajímají se o daný projekt** - jsou sdílní, chtějí vědět více o naší práci, škole atd.
- 3. přicházíme přímo do jejich domovů, takže nás většinou neodmítnou**

Negativa práce na vesnici

- 1. nízký počet respondentů**
- 2. neotevřou nám** - nemůžeme se ptát
- 3. malý počet obchodů**

Pozitiva práce ve městě

- 1. vysoký počet respondentů**
- 2. vysoký počet obchodů**

Negativa práce ve městě

- 1. neochota respondentů** - nejčastěji nemají čas
časová náročnost - velká rozloha města, navzájem vzdálené obchody

Závěr

Během práce v terénu jsme v oblasti jižní části Javořické vrchoviny navštívili celkem 32 obchodů a provedli dotazníkový průzkum se 190 respondenty. Na hlavní otázku, zda nakupování vychází ve městě levněji, než na vesnici jsme získali jasnou odpověď. Ne. Cena nezávisí na velikosti obce, ve které se obchod nachází, ale na jeho prodejní ploše. Jednoznačně nám vyšlo, že čím větší obchod, tím nižší ceny a obráceně. Pravda ale je, že velké obchody jsou převážně ve městech a na vesnicích jsou spíše obchody malé. Ale i ve městě je řada malých obchodů, které vycházejí relativně draho.

Přínosem pro nás bylo poznání, jak se tvoří dotazníkový průzkum a jak se statisticky vyhodnocuje. Zároveň jsme se naučili základní statistické postupy. A nakonec velkým obohacením pro nás bylo uvědomění si odlišného životního stylu na venkově a ve městech. I když tyto věci člověk většinou ví, zažít to na vlastní kůži je něco jiného.

Citace

Mapy.cz. *Mapy.cz* [online]. 2015 [cit. 2015-06-22]. Dostupné z:
<https://www.mapy.cz/zakladni?x=15.6252330&y=49.8022514&z=8>

Spotřební koš. 2013. *Spotřební koš* [online]. [cit. 2015-09-22]. Dostupné z:
http://vitejtenazemi.cz/cenia/index.php?p=spotrebni_kos&site=spotreba

Lexikon obcí ČR [online]. 2015 [cit. 2015-09-22]. Dostupné z: <https://www.czso.cz/csu/czso/maly-lexikon-obci-ceske-republiky-2014-n-gdc2kaznu1>

Zákon o obcích - č. 128/2000 Sb. - Aktuální znění. *Zákony pro lidi* [online]. [cit. 2015-12-12]. Dostupné z: <http://www.zakonyprolidi.cz/cs/2000-128>